

NORRORTSLEDEN

OBJEKT 101



Mikael Isaksson
Toralf Fors
Roger Blidmo

Rapporter från Arkeologikonsult 2002:1074

Arkeologisk förundersökning
Objekt 101

NORRORTSLEDEN

OBJEKT 101, FRESTA SOCKEN, UPPLAND

Rapporter från Arkeologikonsult 2002:1074

Mikael Isaksson
Toralf Fors
Roger Blidmo

Arkeologisk förundersökning
Objekt 101
Fresta socken, Uppland

INNEHÅLLSFÖRTECKNING

SAMMANFATTNING	2
INLEDNING	5
Topografi och fornlämningsmiljö.....	5
Syfte och metod.....	6
Syfte och målsättning.....	6
Metod.....	6
RESULTAT	7
REKOMMENDATIONER	8
REFERENSER	9
ADMINISTRATIVA OCH TEKNISKA UPPGIFTER	10
BILAGOR	
Karta 1. Vägsträckning och schakt på Ekonomiska kartan	
Karta 2. Schakt, provgropar och anläggningar	
Bilaga 1. Fosfatprovförteckning	
Bilaga 2. Provruteförteckning	
Bilaga 3. Schaktförteckning	
Bilaga 4. Anläggningsförteckning	
Bilaga 5. Resultat av ¹⁴ C -datering	

SAMMANFATTNING

Med anledning av byggandet av en anslutningsväg till Norrortsleden i Fresta socken har Arkeologikonsult AB i november 2002 utfört en förundersökning av objekt 101, en förmodad boplatsslokal som upptäcktes i samband förundersökningen av stensträngssystemet Raä 131:1. Den aktuella lokalen tolkades vid denna förundersökning som överlagrad av äldre odlingsytor samt nämnda stensträngssystem. Förundersökningen har omfattat fosfatkartering, provrutegräv-

ning samt sökschaktning. Resultatet av förundersökningen indikerar att det rör sig om en mindre aktivitetsyta med mycket begränsad rumslig omfattning. En ¹⁴C-datering till tidigast slutet på medeltiden gör det troligt att lokalen skall kopplas samman med bytomten vid Lilla Sylta. För de eventuella anläggningar och konstruktioner som friläggs i samband med slutundersökningen av Raä 131:1 rekommenderas att dessa slutundersöks vid samma tillfälle.



Vy mot undersökningsområdet fotograferat från gravfältet Raä 87. Den undersökta ytan befinner sig strax bakom den idag brukade åkern.

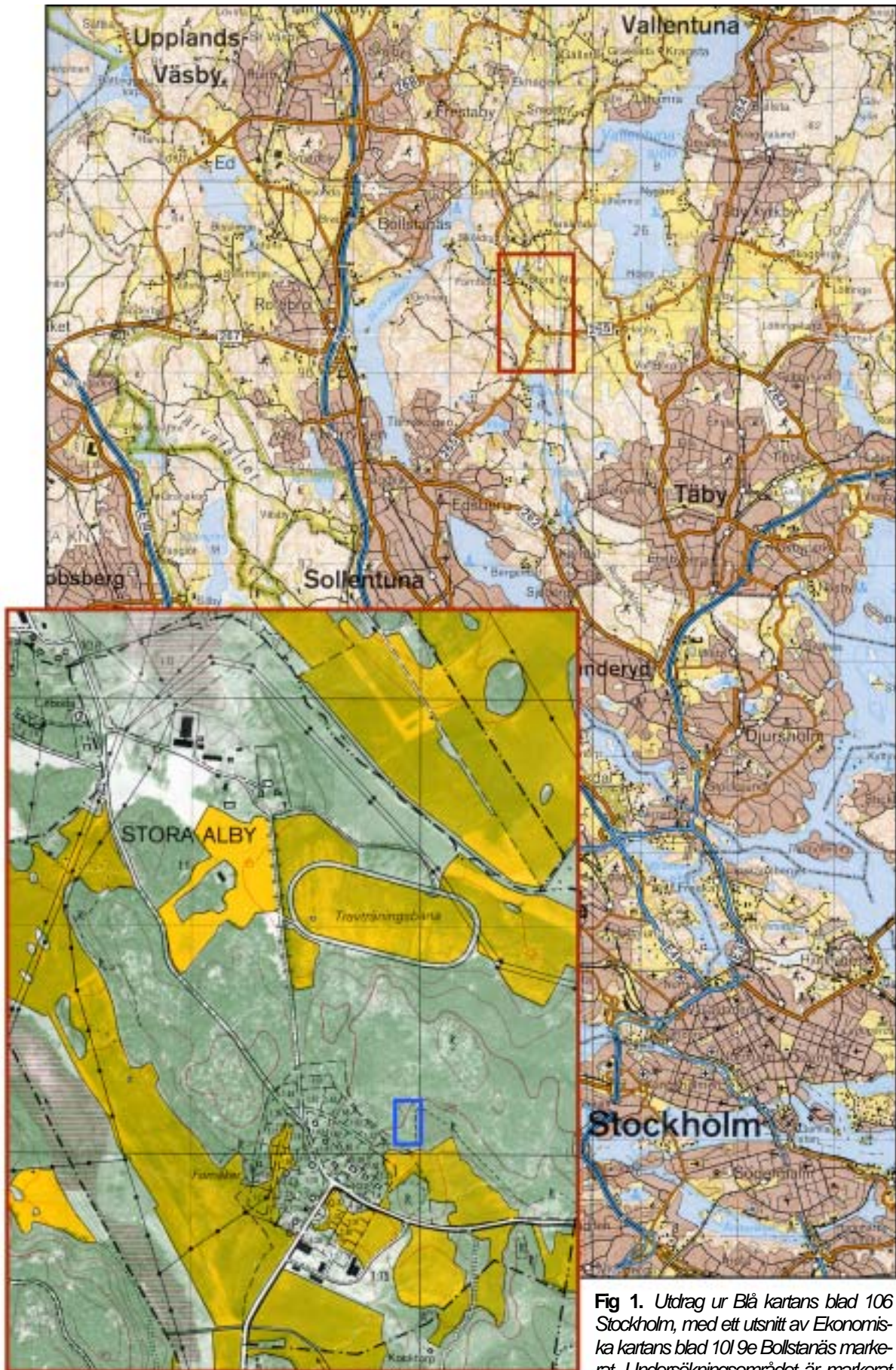


Fig 1. Utdrag ur Blå kartans blad 106 Stockholm, med ett utsnitt av Ekonomiska kartans blad 1019e Bollstanäs markerat. Undersökningsområdet är markerat med blå ram.

INLEDNING

Arkeologikonsult har under november månad 2002 utfört en förundersökning av den förmodade boplatstokalen objekt 101 med anledning av byggandet av en anslutningsväg till Norrortsleden i Fresta socken. Lokalen upptäcktes i samband med att UV Mitt/SLM genomförde förundersökningar av stensträngssystemet Raä 131:1. Härvid påträffades en ugnskonstruktion samt ett

mindre och ett större stolphål, och det antogs att en förmodad boplats överlagrades av agrara lämningar i form av olika generationer stensträngar och fossila åkersystem. Länsstyrelsen beslutande med anledning härav att boplatsten skulle förundersökas innan slutundersökning av Raä 131:1 genomförs (Länsstyrelsens beslutsnr. 2021-02-55838).

Topografi och fornlämningsmiljö

Fornlämningen objekt 101 är beläget i ett komplext kulturhistoriskt landskap med lämningar från bronsålder och fram till idag. Området utgör en påfallande rik fornlämningsmiljö och har klassats som riksintresse för kulturmiljövården. Lämningarna från i synnerhet järnålder är talrika och består av kommunikationsleder som vägar och vadvägar, ofta markerade av runstenar, lämningar av odling, markutnyttjande, bebyggelse samt gravar och gravfält (Brunstedt 1995, Rundkvist m.fl. 2002).

Mellan Kvarnviken och sjön Fjäturen löper i NNV-SSO en skogskantad dalgång med åkermark tillhörande gårdarna Sköldnora, Fornboda, Stora Alby och Smedstorp. Nära Fjäturen på dalgångens östra sida öppnar sig en rund "gryta", 400m i diameter, vilken en gång utgjorde inägor för gården Lilla Sylta och torpet Kocktorp. Båda enheterna är idag nedlagda och endast Kocktorp har kvar stående bebyggelse. Lilla Sylta bytomt (Raä

126) ligger kvar på ett impediment mitt i dalgången, i nära anslutning till det större gravfält (Raä 86) där gårdens förhistoriska föregångare gravlagts (Rundkvist m.fl. 2002).

I stort sett längs hela den norra sidan av den nämnda grytan löper stensträngar i skogskanten som markerar skiljelinjen mellan den äldre järnålderns inägor och utmark. Ett hundratal meter rakt norr om gravfältet Raä 87 är den för förundersökning aktuella lokalen belägen, på en höjd av ca. 25m.ö.h. (figur 1). Lokalen ligger norr om ett nutida åkersystem, i övergången mellan flack gräsbevuxen mark och mer sluttande mark med ek, enar, tall och björkvegetation. De nedre delarna av objekt 101 består av äldre igenlagd åkermark, som idag är bevuxen med slyskog. Den redan förundersökta stensträngen Raä 131:1 löper i övergångszonen mellan dessa båda marktyper.

Syfte och metod

Syfte och målsättning

Syftet med undersökningen var att förundersöka objekt 101 för att på så vis skapa ett underlag för hur lokalen skall hanteras vid slutundersökningsskedet. Fornlämningen avsågs att avgränsas och undersökas vad gäller dess karaktär och datering.

Metod

Inför förundersökningen genomfördes en inledande fosfatkartering samt analys av densamma för att skapa ett underlag för vidare undersökning genom provrutsgrävning och sökschaktning. Fosfatkarteringen gjordes med en ungefärlig provtäthet på 5-10m och omfattade en betydligt större yta än den som avgränsats som preliminärt förundersökningsområde. Proverna analyserades med en fotometer av märket Merck Reflectoquant (för en utförlig beskrivning av me-

toden se Persson 1997). Därefter genomfördes provrutegrävning på de platser som utifrån den lokala topografin, samt med hänsyn till de under förundersökningen av stensträngssystemet framkomna anläggningarna, ansågs som de bästa boplatsytorna. Genom detta skulle ytterligare underlag inför sökschaktningen skapas och spridningskartor upprättas för förekomst av skärvsten/fynd etc. Samtliga provrutor grävdes med måtten 0,5 x 0,5m. Sökschakt av varierande längd grävdes med en skopbredd om 1,3m. Av de eventuella anläggningar som skulle framkomma avsågs ett urval att grävas ut i syfte att avgöra fornlämningens ålder och karaktär. Inmätning av schakt och provrutor gjordes med en Leica GS5 GPS.

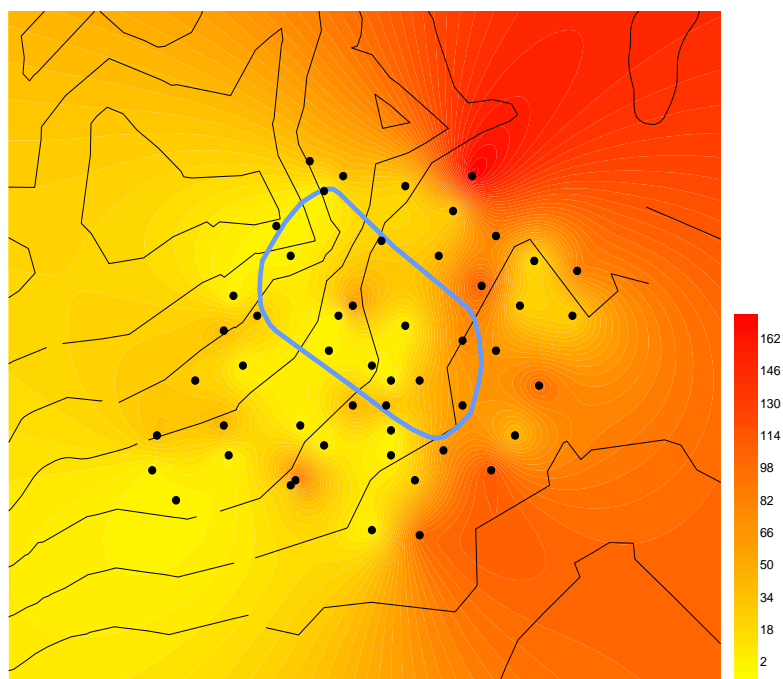


Fig. 2 Fosfatkarta med fosfatvärden redovisade i ppmP samt preliminärt förundersökningsområde enligt länsstyrelsens anvisning. Provtagningspunkterna är markerade i bilden.

RESULTAT

Resultatet av fosfatkarteringen gav inga klara indikationer på utsträckningen av den aktuella lokalen. Generellt sett gav analyserna tämligen låga värden, det högsta som uppmättes var 170ppmP (figur 2). Analysresultaten uppvisar generellt högre värden i de nedre delarna av det karterade området, vilket med största sannolikhet beror på att marken här använts för åkerbruk i sen tid och därmed gödslats. Skillnaderna i fosfatmängd proverna emellan är annars så små att inga enkla slutsatser låter sig dras härav.

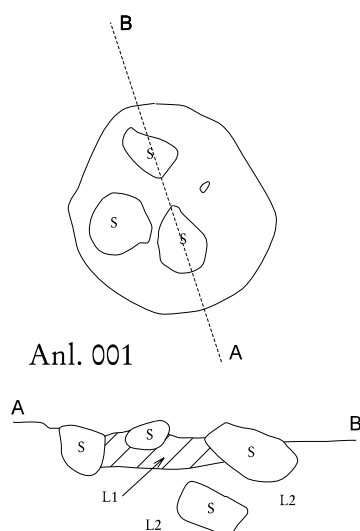


Fig. 3

Anl. 001, tolkades som en grop med oklar funktion. Anläggningen framkom under ploglagret och var i ytan en närmast rund mörkfärgning med måtten 0,52x0,56m. I ytan syntes tre mindre stenar. Fyllningen (L1) utgjordes av mörkbrun lerig sand med ett inslag av mindre stenar, 0,05-0,10m i diameter. Sterilen (L2) utgjordes av gulgrå sandig lera. Efter att anläggningen snittats konstaterades den vara 0,10m djup och vara flat i botten. Undersökningen av anläggningen försvårades av att marken bitvis var frusen vilket förklarar att det finns en viss diskrepans mellan plan- och profilritning. Skala 1:20

Totalt tio provrutor grävdes för hand i framför allt de övre delarna av undersökningsområdet (karta 2), vilka av nämnda skäl ansågs utgöra de troligaste boplatsytorna. Då ingenting av arkeologiskt intresse framkom genom rutgrävningen, gav denna inga vägledande resultat inför sökschaktningen. Vid sökschaktningen grävdes totalt 20 schakt av varierande längd beroende på

lokala topografiska och vegetativa förhållanden. De många sökschakten till trots framkom endast två anläggningar, båda under ploglagret i områdets nedre delar (schakt 13 och 17). Bägge anläggningarna syntes i ytan som smärre mörkfärgningar. Anläggning 001 var i det närmaste rund med en diameter på ca. 0,55m och mindre stenar i ytan.

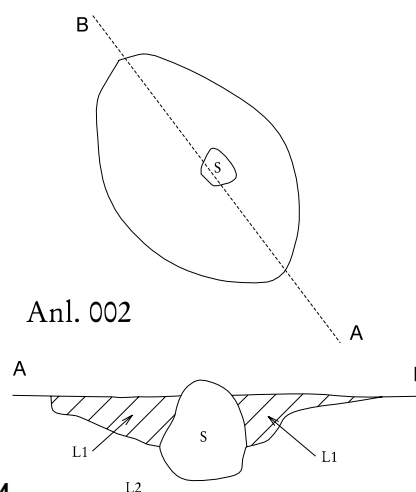


Fig. 4

Anl. 002, tolkades som en grop med oklar funktion. Anläggningen framkom under ploglagret och var i ytan en oval mörkfärgning med måtten 0,70x0,45m. I ytan syntes en mindre sten. Fyllningen (L1) utgjordes av gråbrun sandig lera med inslag av kolstänk. Sterilen (L2) utgjordes av gråbrun sandig morän med inslag av lera. Efter att ha snittats konstateras anläggningen vara 0,14m djup. Utgrävningen av anläggningen försvårades av att marken bitvis var frusen, vilket förklarar att det finns en viss diskrepans mellan plan- och profilritning. Skala 1:20

Anläggning 002 var oval och mätte ca. 0,70x0,45m. Efter att ha snittats kunde de båda anläggningarna konstateras vara tämligen grunda (0,10 resp. 0,14m djupa). Anläggningarna tolkades som mindre gropar med oklar funktion.

Av de anläggningar som framkom vid förundersökningen av stensträngssystemet Raä 131:1 kan endast den nämnda ugnskonstruktionen med säkerhet sägas överlagras av äldre odlingsytorna. För stolphålet som framkom strax väster om ugnen är de stratigrafiska förhållandena oklara och stөрhålet längre österut i schaktet överlagras av senti-

da odlingsytor (Ulf Strucke, muntligt meddelande). För de båda groparna som framkom i den föreliggande förundersökningen råder samma stratigrafiska förhållanden som för nämnda störhål. De fåtaliga anläggningar som totalt sett framkommit genom de båda förundersökningarna indikerar att det rör sig om en mindre lokal/aktivitetsyta med mycket begränsad rumslig omfattning. I västlig riktning föreligger en naturlig begränsning av denna aktivitetsyta i och med den här belägna moränryggen och i övriga väderstreck får lokalen anses vara avgränsad genom sökschaktning.

I avsaknad av daterande fynd samt brist på kol i de påträffade anläggningarna grävdes resterande del av den redan undersökta ugnskonstruktionen fram. Endast ca. 0,10m av anläggningens bredd återstod. Då anläggningen redan dokumenterats såväl i plan som sektion vid förundersökningen av stensträngssystemet och då så liten del av anläggningen återstod bedömdes ingen ytterligare dokumentation behövas. Kolprov togs och sändes till Ångströmlaboratoriet i Uppsala för analys. Resultatet ger vid handen att ugnskonstruktionen tillkommit

370±40 år okalibrerad BP, d.v.s. tidigast i slutet av medeltiden. Det kalibrerade värdet spänner med en sannolikhet på 95% mellan 1440 och 1640 (se bilaga 5). De överlagrande odlingsytorna måste sålunda vara yngre än detta datum. Då stensträngssystemet inte direkt överlagrar anläggningen ifråga överläts till kommande slutundersökning att avgöra stensträngens ålder och relation till omgivande åkerytor. Av provresultatet att döma torde den aktivitet som försiggått på



Fig. 5 Rensning av sökschakt.

REKOMMENDATIONER

Då resultatet av föreliggande förundersökning indikerar att objekt 101 utgör en mindre aktivitetsyta rekommenderas att denna slutundersöks i samband med slutundersök-

ningen av stensträngssystemet Raä 131:1. Med hänsyn taget till lokalens begränsade omfattning bedöms detta vara den mest praktiska lösningen.

REFERENSER

Litteraturförteckning

Brunstedt, S.1993. *Arkeologisk utredning etapp 1: Norrortsleden, Väsjön-Täby kyrkby. Sollentuna, Fresta och Täby socknar, Uppland. Rapport UV Stockholm 1993:25.* Stockholm: Riksantikvarieämbetet, Byrån för arkeologiska undersökningar.

Persson, K. B. 1997. Soil phosphate analysis: A new technique for measurement in the field using a test strip. *Archaeometry* 39, 2 (1997).

Rundkvist m.fl. *Norrortsleden, Sköldnora, Fornboda och Stora Alby. Arkeologisk förundersökning Raä 87:1-3, 90, 91:1, 91:4-5, 126, 131:2, 135:1-3, 265, 271, 272, 274, 275 Fresta socken, Uppland. Rapporter från Arkeologikonsult 2002:1059.*

Kartor

Blå kartan 106 Stockholm. Skala 1:100 000.

Ekonomiska kartbladet 10894 10I 9e Bollstanäs. Edition 2 Maj 1982. Skala 1:10 000.

Övriga källor

Strucke, Ulf. Muntligt meddelande 2002-11-13

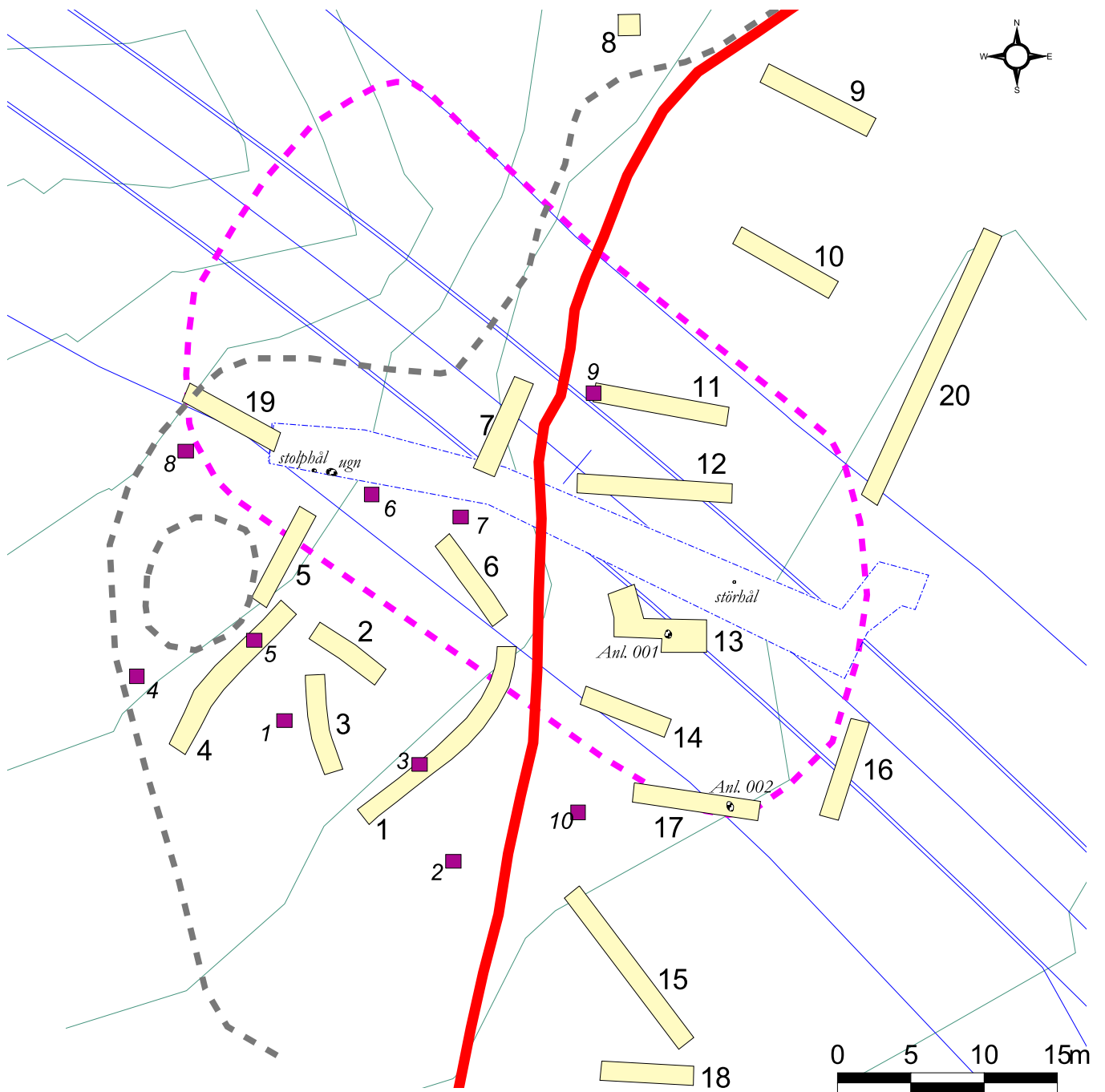
ADMINISTRATIVA OCH TEKNISKA UPPGIFTER

Länsstyrelsens beslutsnummer: 2021-02-55838
Arkeologikonsults projektnummer: 2002:1074
Uppdragsgivare: Vägverket, Region Stockholm




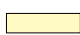




Beteckning: Objekt 101
Fastighet: Stora Alby 1:1
Socken: Fresta
Kommun: Upplands Väsby
Län: Stockholms län
Landskap: Uppland
Ekonomiska kartans blad (1982): 108 94, 10I 9e Bollstanäs

Undersökningstyp: Förundersökning
Utförandetid: 7-12 november 2002
Schaktyta: 218m²
Koordinatsystem: ST 74, Rikets nät 2,5 gon V
Höjdsystem: RH 00

Personal
Projektledare: Roger Blidmo
Fältarkeologer: Mikael Isaksson, Toralf Fors
Planer och kartor: Mikael Isaksson och Toralf Fors
Fotografering/bildbehandling/layout: Toralf Fors
Rapportansvarig: Mikael Isaksson

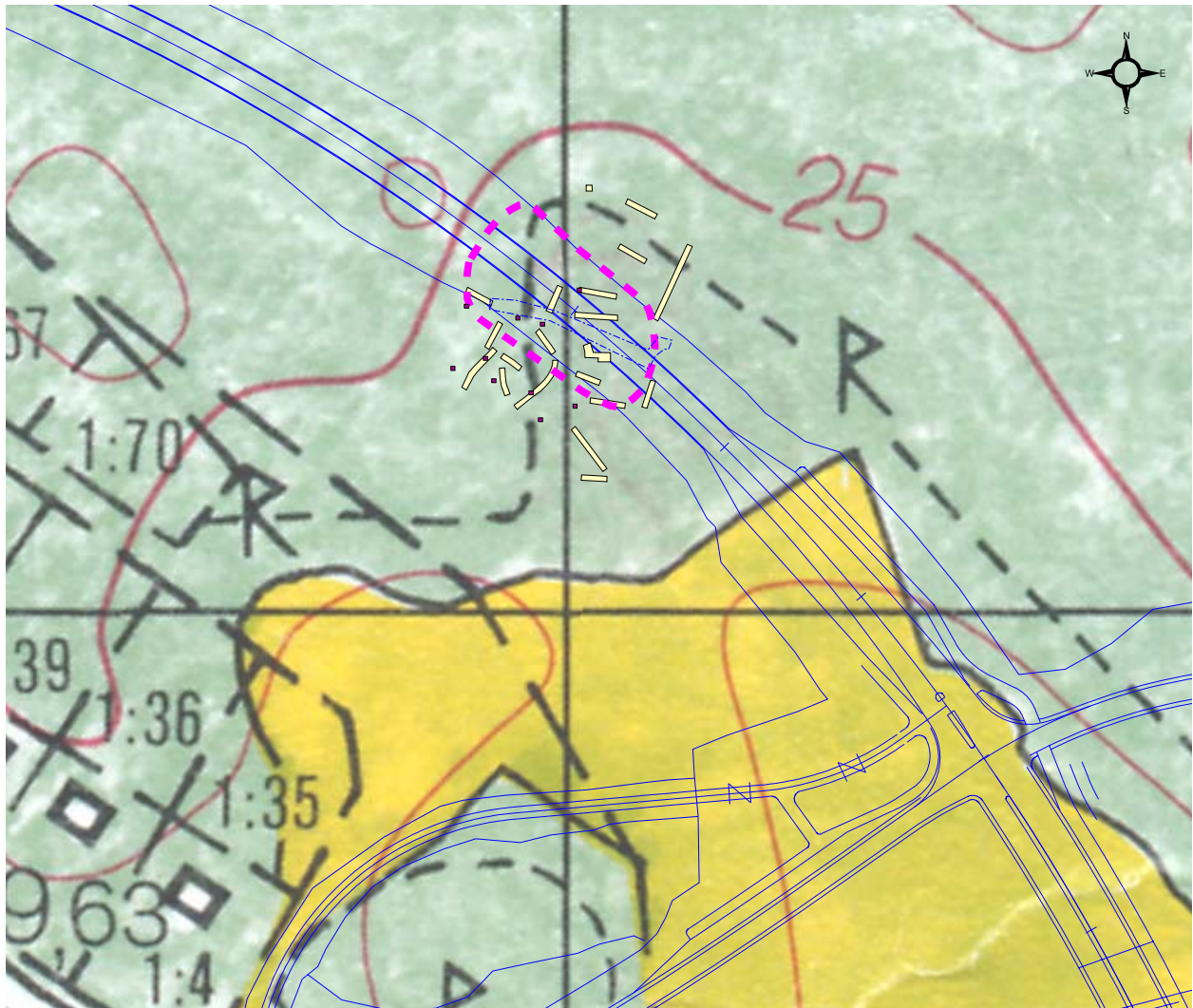


Karta 2. Sökschakt och påträffade anläggningar. Den streckade grå linjen markerar en ungefärlig gräns för den möjliga boplatsytan.



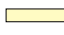

- | | | | |
|---|--|---|--|
|  | preliminärt förundersökningsområde |  | provrutor |
|  | projekterad vägsträckning |  | schakt |
|  | ungefärlig gräns för möjlig boplatsyta |  | schakt från förundersökningen av Raä 131:1 |
|  | stensträng, Raä 131:1 |  | anläggningar |

BILAGA 1. FOSFATPROVSFÖRTECKNING

Provnr	X-koordinat	Y-koordinat	ppmP
1	1624008	6597042	30
2	1624014	6597048	65
3	1624018	6597057	65
4	1624025	6597068	65
5	1624030	6597077	25
6	1624033	6597086	15
7	1624025	6597091	80
8	1624022	6597081	110
9	1624018	6597070	75
10	1624009	6597062	40
11	1624002	6597057	40
12	1624003	6597052	0
13	1624003	6597047	0
14	1623999	6597032	0
15	1624009	6597031	95
16	1623983	6597042	95
17	1623989	6597049	0
18	1623995	6597057	45
19	1623999	6597065	0
20	1624016	6597096	30
21	1623995	6597077	65
22	1624006	6597073	0
23	1624013	6597087	40
24	1624020	6597103	170
25	1624006	6597101	25
26	1624001	6597090	25
27	1623992	6597075	0
28	1623990	6597068	0
29	1623969	6597047	0
30	1623984	6597053	0
31	1623982	6597041	30
32	1623972	6597065	0
33	1623989	6597100	0
34	1623993	6597103	35
35	1623982	6597087	0
36	1623968	6597053	45
37	1623975	6597075	30
38	1623979	6597093	0
39	1623970	6597079	0
40	1623962	6597062	25
41	1623958	6597038	0
42	1623986	6597106	35
43	1623968	6597072	40
44	1623954	6597051	35
45	1623953	6597044	0
46	1624003	6597062	0
47	1624029	6597051	40
48	1624024	6597044	110
49	1624034	6597061	95
50	1624041	6597075	25
51	1624042	6597084	80



Karta 1. Projekterad vägsträckning, schakt samt preliminärt förundersökningsområde markerat på Ekonomiska kartan. Stensträngssystemets Raä 131:1 läge är här ej helt korrekt inprickat. Skala: ca. 1:1000.

-  preliminärt förundersökningsområde
-  provrutor
-  schakt
-  schakt från förundersökningen av Raä 131:1

BILAGA 2. PROVRUTEFÖRTECKNING

Provruta	Maxdjup	Lagerföljd
1	0,25m	1. Vegetationstäcke 0,07m 2. Gråbrun sandig morän 0,05m 3. Rödbrun sandig morän
2	0,29m	1. Vegetationstäcke 0,05m 2. Gråbrun sandig morän 0,20m 3. Rödbrun sandig morän
3	0,20m	1. Vegetationstäcke 0,08m 2. Gråbrun sandig morän 0,10m 3. Rödbrun sandig morän
4	0,22m	1. Vegetationstäcke 0,06m 2. Gråbrun sandig morän 0,05m 3. Rödbrun sandig morän
5	0,30m	1. Vegetationstäcke 0,12m 2. Gråbrun sandig morän 0,05-0,10m 3. Rödbrun sandig morän 0,10-0,15m 4. Berg
6	0,23m	1. Vegetationstäcke 0,06m 2. Gråbrun sandig morän 0,06m 3. Rödbrun sandig morän
7	0,20m	1. Vegetationstäcke 0,10m 2. Gråbrun siltig sand 0,12m 3. Ljusbrun rödaktig sandig lera
8	0,21m	1. Vegetationstäcke 0,03m 2. Gråbrun sandig morän 0,13m 3. Rödbrun sandig morän
9	0,23m	1. Vegetationstäcke 0,05m 2. Gråbrun sandig lera 0,13m 3. Gulgrå sandig lera
10	0,28m	1. Vegetationstäcke 0,07m 2. Gråbrun stenig siltig sand 0,15m 3. Rödbrun sandig morän

BILAGA 3. SÖKSCHAKTSFÖRTECKNING

Schakt	Längd	Maxdjup	Lagerföljd	Kommentar
1	15,6m	0,30m	1. Vegetationstätcke 0,12m 2. Gråbrun sandig morän 0,10-0,15m 3. Rödbrun sandig morän	-
2	5,0m	0,30m	1. Vegetationstätcke 0,12m 2. Gråbrun sandig morän 0,10-0,15m 3. Rödbrun sandig morän	-
3	6,4m	0,25m	1. Vegetationstätcke 0,10m 2. Gråbrun sandig morän 0,10m 3. Rödbrun sandig morän	-
4	12,0m	0,30m	1. Vegetationstätcke 0,12m 2. Gråbrun sandig morän 0,10-0,15m 3. Rödbrun sandig morän	-
5	7,0m	0,30m	1. Vegetationstätcke 0,12m 2. Gråbrun sandig morän 0,10-0,15m 3. Rödbrun sandig morän	-
6	7,0m	0,30m	1. Vegetationstätcke 0,08m 2. Gråbrun sandig lera 0,10m 3. Ljusbrun rödaktig sandig lera	-
7	6,5m	0,30m	1. Vegetationstätcke 0,08m 2. Gråbrun sandig lera 0,10m 3. Ljusbrun rödaktig sandig lera	-
8	1,50m	0,50m	1. Vegetationstätcke 0,10m 2. Gråbrun sandig/grusig morän med stort inslag av mindre stenar 0,40m 3. Rödbrun sandig morän	-
9	7,9m	0,27m	1. Vegetationstätcke 0,08m 2. Gråbrun sandig lera 0,15m 3. Gulgrå sandig lera	-
10	7,4m	0,30m	1. Vegetationstätcke 0,08m 2. Gråbrun sandig lera 0,15m 3. Gulgrå sandig lera	-
11	8,8m	0,30m	1. Vegetationstätcke 0,08m 2. Gråbrun sandig lera 0,15m 3. Gulgrå sandig lera	-
12	10,0m	0,30m	<i>I schaktets Ö del:</i> 1. Vegetationstätcke 0,10m 2. Medelbrun lera 0,15m 3. Gulgrå sandig lera <i>I schaktets V del:</i> 1. Vegetationstätcke 0,10m 2. Gråbrun sandig morän 0,10m 3. Rödbrun sandig morän	-
13	6,3m	0,30m	1. Vegetationstätcke 0,10m 2. Gråbrun sandig lera 0,10m 3. Gulgrå sandig lera	I schaktet framkom under lager 2 en mindre mörkfärgning, anläggning 1.
14	5,6m	0,25m	1. Vegetationstätcke 0,08m 2. Gråbrun sandig morän 0,10-0,15m 3. Rödbrun sandig morän	I schaktets mellersta del fram under lager 1 ett mindre antal större stenar och block. Sannolikt odlingssten.

15	12,9m	0,25m	<i>I schaktets NV del:</i> 1. Vegetationstäckte 0,10m 2. Gråbrun sandig lera 0,20-0,25m 3. Rödbrun sandig morän <i>I schaktets SÖ del:</i> 1. Vegetationstäckte 0,10m 2. Gråbrun sandig lera 0,20-0,25m 3. Gråbrun sandig morän med inslag av lera	-
16	6,5m	0,35m	1. Vegetationstäckte 0,08m 2. Gråbrun sandig lera 3. Grå lera	-
17	8,5m	0,30m	<i>I schaktets V del:</i> 1. Vegetationstäckte 0,10m 2. Gråbrun sandig lera 0,20-0,25m 3. Rödbrun sandig morän <i>I schaktets Ö del:</i> 1. Vegetationstäckte 0,10m 2. Gråbrun sandig lera 0,20-0,25m 3. Gråbrun sandig morän med inslag av lera	I schaktet framkom under lager 2 i schaktets mellersta del en mindre mörkfärgning, anläggning 2.
18	6,2m	0,25m	<i>I schaktets V del:</i> 1. Vegetationstäckte 0,10m 2. Gråbrun sandig lera 0,20-0,25m 3. Rödbrun sandig morän <i>I schaktets Ö del:</i> 1. Vegetationstäckte 0,10m 2. Gråbrun sandig lera 0,20-0,25m 3. Gråbrun sandig morän med inslag av lera	-
19	7m	0,25m	1. Vegetationstäckte 0,10m 2. Rödbrun stenig sand 0,15m 3. Rödbrun siltig sand	-
20	19,4m	0,35m	1. Vegetationstäckte 0,13m 2. Gråbrun sandig lera 0,13m 3. Gulgrå sandig lera	-

BILAGA 4. ANLÄGGNINGSFÖRTECKNING

Anläggning	Schakt	Beskrivning
1	13	Anläggningen framkom under ploglagret och var i ytan en närmast rund mörkfärgning med måtten 0,52x0,56m. I ytan syntes tre mindre stenar. Fyllningen utgjordes av mörkbrun lerig sand med ett inslag av mindre stenar, 0,05-0,10m i diameter. Efter att ha snittats konstaterades anläggningen vara 0,10m djup och ha närmast flat botten. Anläggningen var nedgrävd i gulgrå sandig lera. Utgrävningen av anläggningen förvärades av att att marken bitvis var frusen, vilket förklarar att det finns en viss diskrepans mellan plan- och profilritning. Grop.
2	17	Anläggningen framkom under ploglagret och var i ytan en oval mörkfärgning med måtten 0,70x0,45m. I ytan syntes en mindre sten. Fyllningen utgjordes av gråbrun sandig lera med inslag av kolstänk. Efter att ha snittats konstaterades anläggningen vara 0,14m djup. Anläggningen var nedgrävd i gråbrun sandig morän med inslag av lera. Undersökningen av anläggningen förvärades av att att marken bitvis var frusen, vilket förklarar att det finns en viss diskrepans mellan plan- och profilritning. Grop.



UPPSALA
UNIVERSITET

Uppsala 2002-11-20

Mikael Isaksson
Arkeologikonsult
Box 466
194 04 UPPLANDS-VÄSBY

Institutionen för Materialvetenskap
Avdelningen för Jonfysik

Göran Possnert

Besöksadress:
Ångströmlaboratoriet
Lägerhyddsvägen 1
Rum 4143

Postadress:
Box 534
751 21 Uppsala

Telefon:
018 - 471 30 59

Telefax:
018 - 55 57 36

Hemsida:
<http://www.angstrom.uu.se>

E-post:
Goran.Possnert@Angstrom.uu.se

Department of Materials Science
Division of Ion Physics

Visiting address:
The Ångström laboratory
Lägerhyddsvägen 1
Room 4143

Postal address:
Box 534
SE-751 21 Uppsala
Sweden

Telephone:
+46 18 471 30 59

Telefax:
+46 18 55 57 36

Website:
<http://www.angstrom.uu.se>

E-Mail:
Goran.Possnert@Angstrom.uu.se

Resultat av ^{14}C datering av träkol från Uppland.

Förbehandling av träkol och liknande material:

1. Synliga rottrådar borttages.
2. 1 % HCl tillsätts (8-10 timmar, under kokpunkten) (karbonat bort).
3. 1 % NaOH tillsätts (8-10 timmar, under kokpunkten). Löslig fraktion fälls genom tillsättning av konc. HCl. Fällningen som till största delen består av humusmaterial, tvättas, torkas och benämns fraktion SOL. Olöslig del, som benämns INS, består främst av det ursprungliga organiska materialet. Denna fraktion ger därför den mest relevanta åldern. Fraktionen SOL däremot ger information om eventuella föroreningars inverkan.

Före acceleratorbestämningen av ^{14}C -innehållet förbränns det intorkade materialet, surgjort till pH 4, till CO_2 -gas, som i sin tur konverteras till fast grafit genom en Fe-katalytiskreaktion.

I den aktuella undersökningen har fraktionen INS daterats.

RESULTAT

En korrektion motsvarande $\delta^{13}\text{C}=\text{‰}$ mot PDB har utförts.

Labnummer	Prov	^{14}C ålder BP
Ua-20100	Norrortsleden "Objekt 101) prov 001	370 ± 40

Med vänlig hälsning

Göran Possnert

Göran Possnert/Maud Söderman

