

GÅNG- OCH CYKELVÄG LÄNGS

# VÄG 881, DJURÖVÄGEN

Dagsbergs socken  
Norrköpings kommun  
Östergötlands län

Arkeologisk utredning, etapp 1



Rapporter från Arkeologikonsult 2017:3079

ANNA HED JAKOBSSON




ARKEOLOGIKONSULT  
Optimusvägen 14  
194 34 Upplands Väsby  
Tel: 08-590 840 41

[www.arkeologikonsult.se](http://www.arkeologikonsult.se)

OMSLAGSBILD: Ekar på rad utmed vägen vid Bråborgs slottsruin. Foto från NÖ.

ALLMÄNT KARTMATERIAL: © Lantmäteriet Dnr: 50007066\_140003

© Arkeologikonsult 2017

 Detta verk är licensierat under en Creative Commons Erkännande 4.0 Internationell Licens. Licenstexten finns tillgänglig på <http://creativecommons.org/licenses/by/4.0/deed.sv> eller genom att skriva till Creative Commons, 543 Howard Street, 5th Floor, San Francisco, California, 94105, USA.

GÅNG- OCH CYKELVÄG LÄNGS

# VÄG 881, DJURÖVÄGEN

Dagsbergs socken  
Norrköpings kommun  
Östergötlands län

ANNA HED JAKOBSSON

Arkeologisk utredning, etapp 1

Rapporter från Arkeologikonsult 2017:3079



## SAMMANFATTNING

---

Arkeologikonsult har genomfört en arkeologisk utredning, etapp 1, inför fortsatt planering av en gång- och cykelväg utmed väg 881, Djurövägen, i Norrköpings kommun.

Sammanlagt registrerades 31 arkeologiska objekt. Av dessa var sju redan förtecknade i Fornminnesregistret (FMIS). För 22 av objekten föreslås ytterligare antikvariska åtgärder, antingen fortsatt arkeologisk utredning eller förundersökning, ifall de blir berörda av planerad exploatering.

De fornlämningar som tidigare var registrerade i FMIS var gravfält, stensättningar, skärvstenshög, slott/herresäte och kapell.

De objekt som tillkom omfattar en stensättning, hägnader (stensträngar samt övriga hägnader), fossil åkermark, lägenhetsbebyggelser (torp, backstuga) och by-/gårdstomter, färdväg, bro (uppgift om), husgrund, naturbildning med namn (uppgift om) och fornlämningsliknande lämning.



Figur 1. Utredningsområdet markerat på Terrängkartan, skala 1:50 000.





# INNEHÅLLSFÖRTECKNING

---

SAMMANFATTNING .....	4
INLEDNING .....	9
Utredningens syfte.....	9
METOD OCH GENOMFÖRANDE .....	9
Kart-, arkiv- och litteraturstudie .....	9
Fältinventering .....	9
Metalldetektering .....	10
RESULTAT .....	12
Resultattabell .....	12
Resultatkartor.....	14
Områdesbeskrivning .....	18
Tidigare inventeringar och arkeologiska undersökningar .....	18
Historik .....	20
Fornlämningsbild och potential .....	21
Beskrivning av registrerade objekt .....	22
REFERENSER.....	28
Historiska kartor .....	28
Arkiv, digitala länkar och register .....	29
Litteratur .....	29
ADMINISTRATIVA UPPGIFTER .....	31
BILAGOR .....	32
Bilaga 1. Objekttabell .....	32
Bilaga 2. Fyndtabell .....	37



Figur 2. Utredningsområdet och sedan tidigare registrerade fornlämningar. Fastighetskartan, skala 1:25 000.



# INLEDNING

---

Arkeologikonsult har i april-maj 2017 genomfört en arkeologisk utredning, etapp 1, inför fortsatt planering av en gång- och cykelväg utmed väg 881, Djurövägen, i Norrköpings kommun. Vägsträckan som har utretts är 8 km lång och utredningen omfattade 100 meter på varje sida av vägen, från korsningen med väg 209 i söder till den allmänna vägens slut vid Djurö kvarn i norr. Det innebär en yta om 160 hektar (figur 2).

## Utredningens syfte

Syftet är att visa om fornlämningar eller övriga kulturhistoriska lämningar finns inom utredningsområdet och i så fall kan bli berörda av den planerade gång- och cykelvägen. Syftet är även att identifiera objekt som behöver utredas ytterligare i en etapp två av den arkeologiska utredningen, för att fastställa om objekten är fornlämningar.

Resultatet av utredningen, etapp 1, ska kunna användas som underlag för den fortsatta besluts- och planeringsprocessen av vägen.

# METOD OCH GENOMFÖRANDE

---

Den arkeologiska utredningen, etapp 1, har omfattat en kart-, arkiv- och litteraturstudie samt en fältinventering kompletterad med metalldetektering.

## Kart-, arkiv- och litteraturstudie

Kartstudien innebar en granskning av historiska kartor tillgängliga på Lantmäteriets hemsida. Ett urval av kartorna har rektifierats mot modernt kartmaterial. Moderna topografiska kartor har också analyserats tillsammans med lidar- och höjddata från Lantmäteriet.

Arkivstudien omfattade en genomgång av material i Antikvarisk-topografiska arkivet (ATA), Ortnamnsregistret och Historiska museets föremålsdatabas (SHM), samt en analys av registrerade lämningar i fornminnesregistret (FMIS). Litteraturstudien bestod av en genomgång av relevanta arkeologiska rapporter, forskningsöversikter och kulturmiljöbeskrivningar. Det excerperade materialet har använts för att identifiera möjliga objekt och miljöer samt som underlag vid fältinventeringen.

## Fältinventering

Fältinventeringen innebar att två arkeologer utförde en noggrann okulär besiktning av utredningsområdet. Jordsond användes för att undersöka markförhållanden och identifiera oövertorvade lämningar som t.ex. stensträngar. Där åkermarken låg öppen kontrollerades denna vid potentiella fornlämningslägen.

Vid inventeringen eftersöktes både tidigare okända fornlämningar och områden där fornlämningar kan finnas dolda under marken. Redan registrerade fornlämningar återbesöktes och kontrollerades för att se om angivet läge, beskrivningen eller den antikvariska bedömningen behövde ändras i FMIS. Påträffade lämningar dokumenterades i skrift och mättes in med handhållen GPS/handdator. Ett urval lämningar fotograferades.

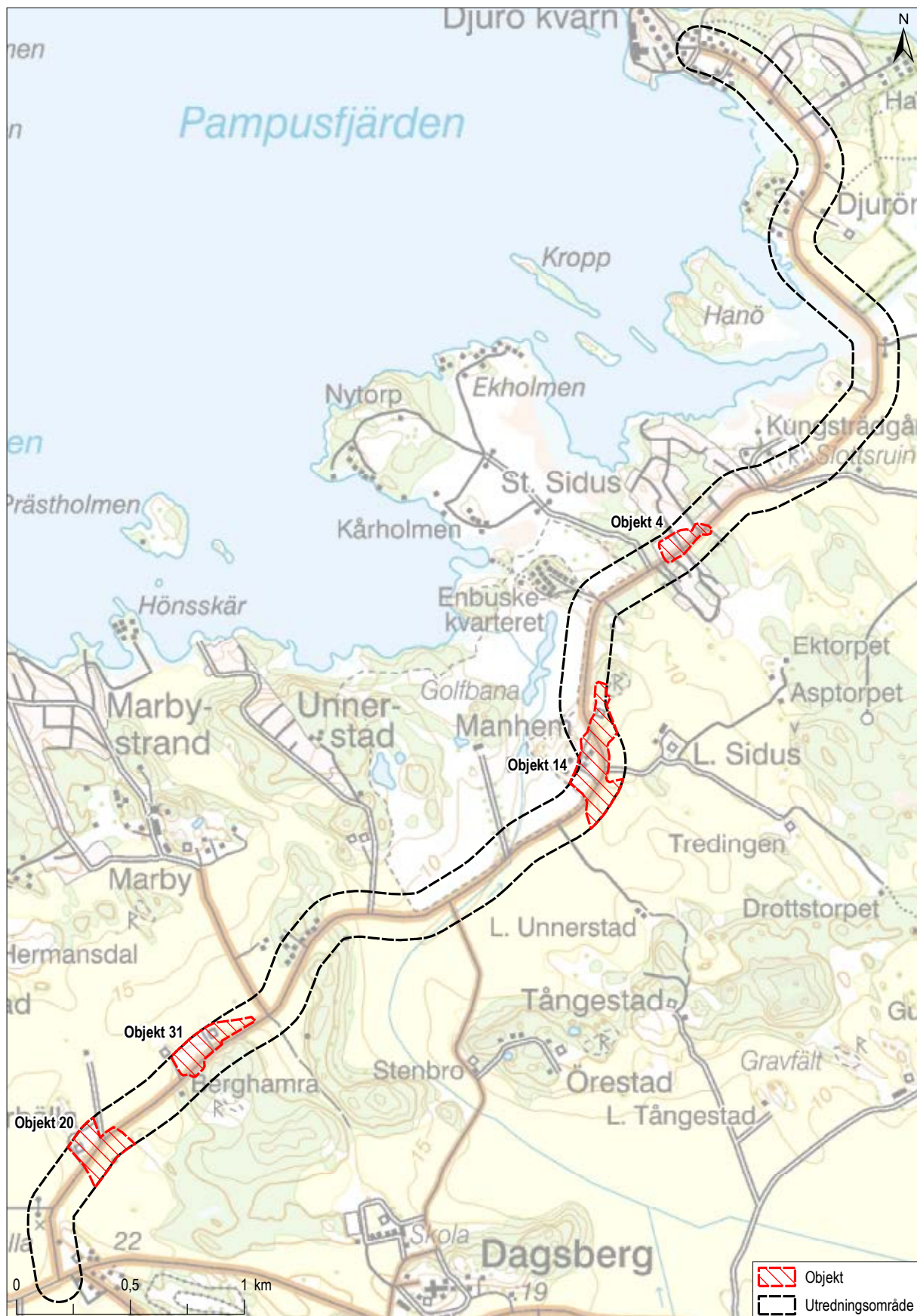


**Figur 3.** Där åkermarken låg öppen kontrollerades denna vid potentiella fornlämningslägen både okulärt och med metalldetektor. Här har det en gång i tiden legat en backstuga. Foto från SÖ.

## Metalldetektering

Fyra objekt, nr 4, 14, 20 och 31, identifierade som möjliga fornlämningar dolda under markytan/sannolika boplatser, valdes ut för metalldetektering. Denna gick till så att tillgängliga ytor detekterades genom sökstråk placerade med 2-3 till 8 meters mellanrum beroende på framkomlighet (figur 4). Eftersökning av ädelmetaller prioriterades men där sådana utslag uteblev kontrollerades också för järn.

Endast matjordslagret detekterades och inga eventuella underliggande kontexter berördes. Ett fåtal fynd tillvaratogs för att inte bli förstörda i ploglagret (se bilaga 2, fyndtabell). Ett av dessa, ett bokbeslag (F1000:5005), kommer att konserveras utanför budget.



Figur 4. Redovisning av metalldetekterade ytor. Fastighetskartan, skala 1:25 000.

# RESULTAT

## Antikvarisk bedömning

Antikvarisk bedömning anger hur man enligt kulturmiljölagen (1988:950), och till viss del även skogsvårdslagen (1979:429), bedömt lämningen och dess eventuella lagskydd vid registreringstillfället. Den slutgiltiga bedömningen görs alltid av Länsstyrelsen och föregås av en besiktning, undersökning eller utredning.

*Fornlämning* är lämningar som vid registreringstillfället bedömts omfattas av skydd enligt kulturmiljölagen. För att en lämning ska kunna bedömas som fornlämning krävs att den tillkommit före 1850 genom äldre tiders bruk och att den är varaktigt övergiven. Det är förbjudet att utan tillstånd från länsstyrelsen rubba, ta bort, gräva ut eller på annat sätt ändra eller skada en fast fornlämning.

*Bevakningsobjekt* innebär att man vid inventeringstillfället inte kunnat ta ställning till om lämningen är en fornlämning eller inte. Denna bedömning används inte i föreliggande utredning utan ersätts av *möjlig fornlämning*.

*Övrig kulturhistorisk lämning* används för kulturhistoriska lämningar som enligt rådande praxis vid

registreringstillfället inte utgör fast fornlämning men som ändå anses ha ett antikvariskt värde. Enligt skogsvårdslagen ska hänsyn tas även till denna typ av lämningar. Bedömningen används även för sådana lämningstyper som vanligen inte betecknas som lämningar, t.ex. fyndplats.

*Uppgift om* innebär att lämningen endast är känd via kartmaterial eller skriftlig eller muntlig källa. Lämningen har inte eftersökts eller kunnat återfinnas i fält.

*Undersökt och borttagen* betyder att lämningen blivit arkeologiskt undersökt och helt borttagen. Inget skydd enligt kulturmiljölagen kvarstår.

*Förstörd* innebär att lämningens upplevelse- och arkeologiska värde är helt borta och inget skydd enligt kulturmiljölagen kvarstår.

*Möjlig fornlämning* används dels då inventeraren inte kunnat ta ställning till om en lämning är en fornlämning eller inte, och dels om ytor där fornlämningar kan finnas dolda under mark. Sådana lämningar/ytor måste kontrolleras innan markingrepp.

**Figur 5.** Faktaruta antikvarisk bedömning.



Obj.nr/RAÄ-nr	Lämningstyp	Källa	Antikvarisk bedömning	Åtgärdsförslag
Objekt 1	Färdväg	-	Övrig kulturhistorisk lämning	Ingen åtgärd
Objekt 2	Stensättning	-	Fornlämning	Arkeologisk förundersökning
Objekt 3	Hägnad (stensträng)	-	Fornlämning	Arkeologisk förundersökning
Objekt 4	Boplatssläge	-	Möjlig fornlämning	Arkeologisk utredning etapp 2
Objekt 5	Fornlämningsliknande lämning	LMV	Övrig kulturhistorisk lämning	Ingen åtgärd
Objekt 6	Hägnad	LMV	Övrig kulturhistorisk lämning	Ingen åtgärd
Objekt 7	Hägnad	LMV	Övrig kulturhistorisk lämning	Ingen åtgärd
Objekt 8	Fossil åkermark	-	Övrig kulturhistorisk lämning	Ingen åtgärd
Objekt 9	Hägnad (stensträng)	-	Fornlämning	Arkeologisk förundersökning
Objekt 10	Hägnad (stensträng)	-	Fornlämning	Arkeologisk förundersökning
Objekt 11	Hägnad (stensträng)	-	Fornlämning	Arkeologisk förundersökning
Objekt 12	Lägenhetsbebyggelse (torp)	LMV	Bevakningsobjekt	Ev. arkeologisk utredning steg 2
Objekt 13:1	Bytomt/gårdstomt	LMV	Fornlämning	Ev. arkeologisk utredning steg 2
Objekt 13:2	Bytomt/gårdstomt	LMV	Bevakningsobjekt	Ingen åtgärd
Objekt 14	Boplatssläge	-	Möjlig fornlämning	Arkeologisk utredning etapp 2
Objekt 15	Lägenhetsbebyggelse (backstuga)	LMV	Uppgift om	Arkeologisk utredning etapp 2
Objekt 16	Bro	LMV	Uppgift om	Arkeologisk utredning etapp 2
Objekt 17	Boplatssläge	-	Möjlig fornlämning	Arkeologisk utredning etapp 2
Objekt 18	Naturbildning med namn	LMV	Uppgift om	Ingen åtgärd
Objekt 19	Fossil åker	-	Övrig kulturhistorisk lämning	Ingen åtgärd
Objekt 20	Boplatssläge	-	Möjlig fornlämning	Arkeologisk utredning steg 2
Objekt 21	Bytomt/gårdstomt	LMV	Övrig kulturhistorisk lämning	Ingen åtgärd
Objekt 22	Husgrund, historisk tid	-	Övrig kulturhistorisk lämning	Ingen åtgärd
Objekt 23	Färdväg	LMV	Uppgift om	Arkeologisk utredning etapp 2
Objekt 24	Lägenhetsbebyggelse	LMV	Uppgift om	Arkeologisk utredning steg 2
Objekt 25/ RAÄ-nr 27:1-4	Sammanförda lämningar (stensättning, stensättning, husgrund, skärvstenshög)	FMIS	Fornlämning	Arkeologisk förundersökning
Objekt 26/ RAÄ-nr 57:1	Gravfält	FMIS	Fornlämning	Arkeologisk förundersökning
Objekt 27/ RAÄ-nr 59:1	Slott/herresäte	FMIS	Fornlämning	Arkeologisk förundersökning
Objekt 28/RAÄ-nr 59:2	Kyrka/kapell	FMIS	Fornlämning	Arkeologisk förundersökning
Objekt 29/RAÄ-nr Dagsberg 72:1	Stensättning	FMIS	Fornlämning	Arkeologisk förundersökning
Objekt 30/ RAÄ-nr 84:1	Sammanförda lämningar (stensättningar?)	FMIS	Uppgift om	Arkeologisk utredning etapp 2
Objekt 31/ RAÄ-nr 146	Boplat	FMIS	Övrig kulturhistorisk lämning	Arkeologisk utredning etapp 2/ Arkeologisk förundersökning

**Figur 6.** Resultattabell.

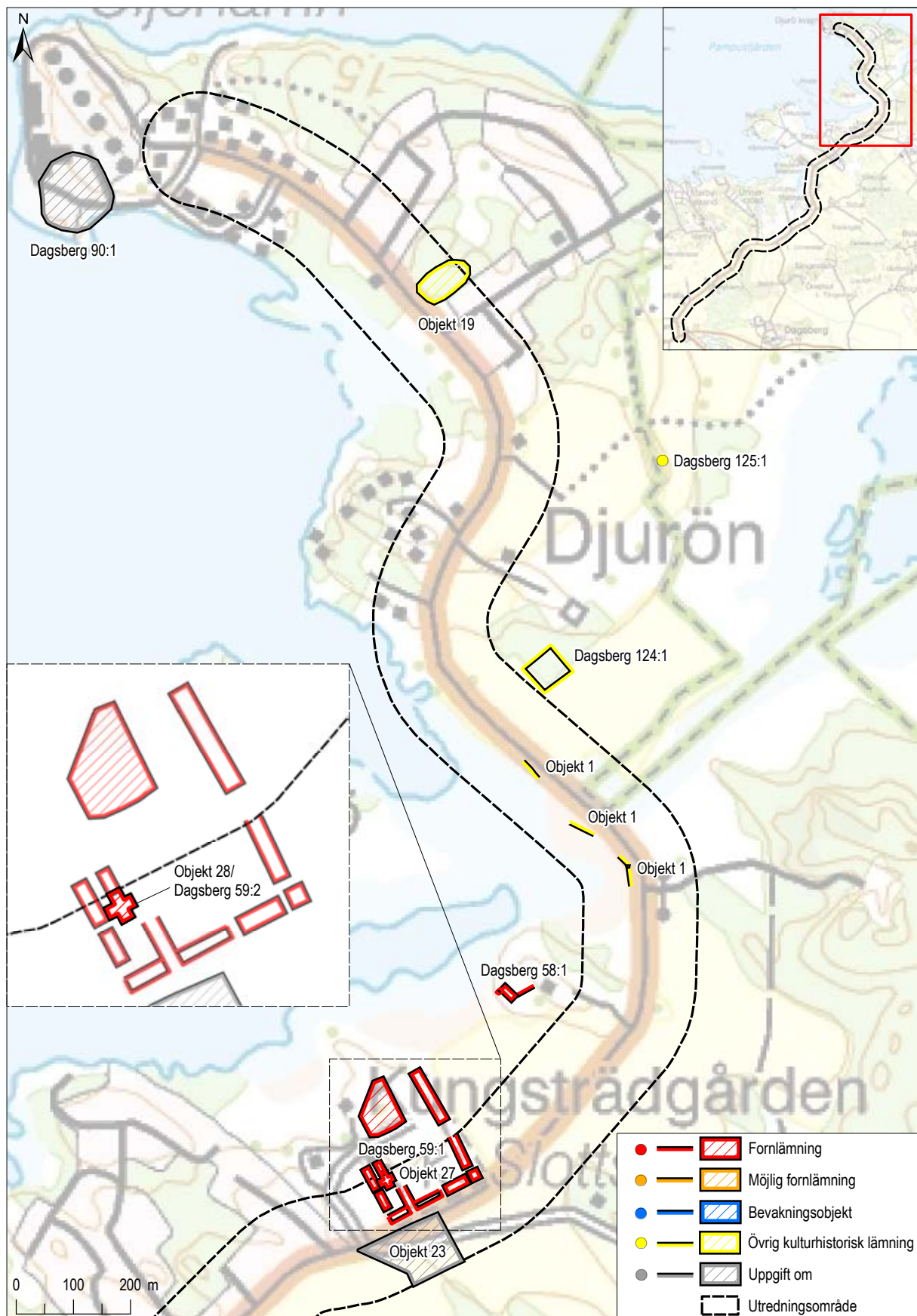
## Resultattabell

Förkortningar i resultattabellen:

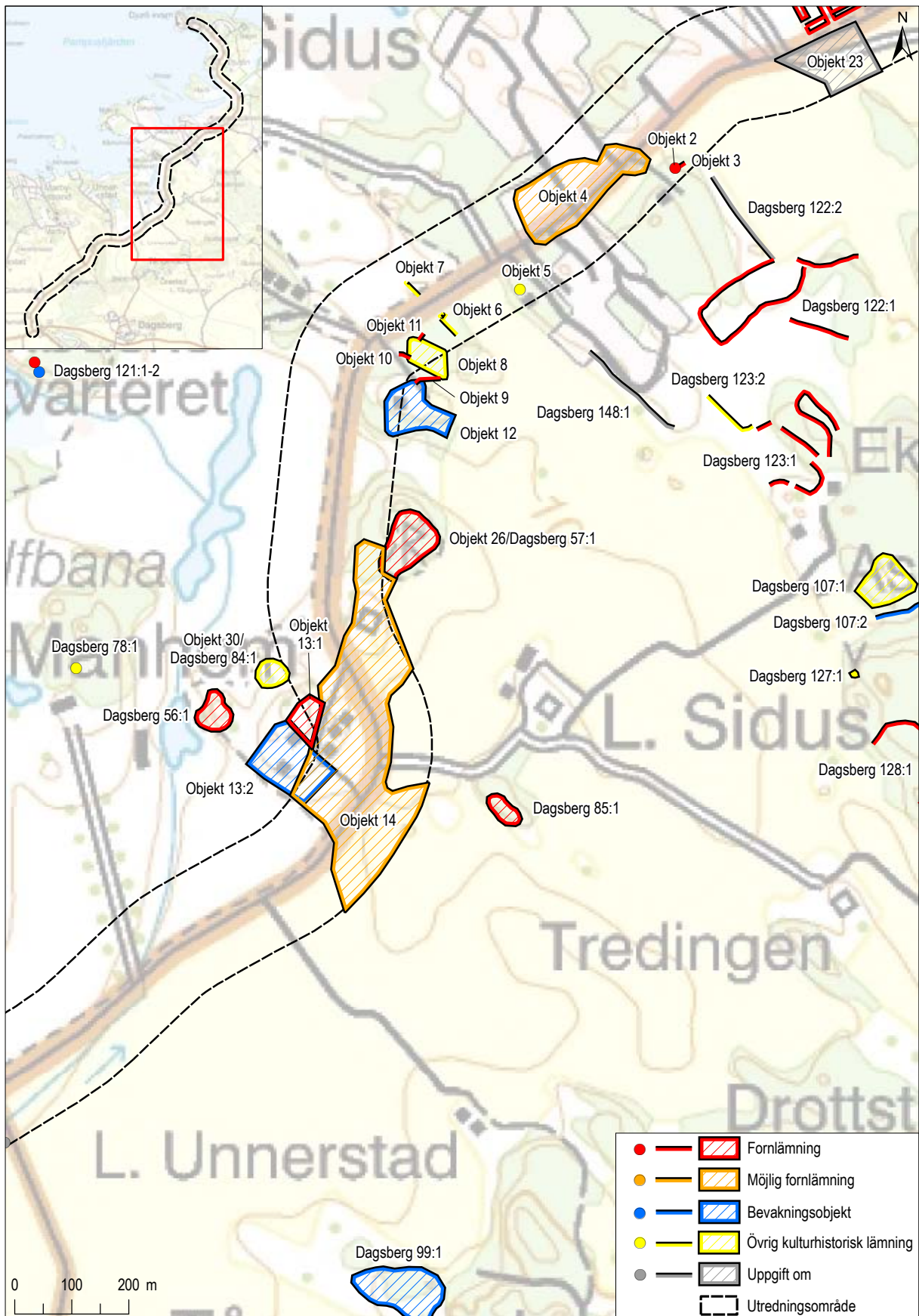
LMV – Lantmäteriverket

FMIS – Fornminnesregistret



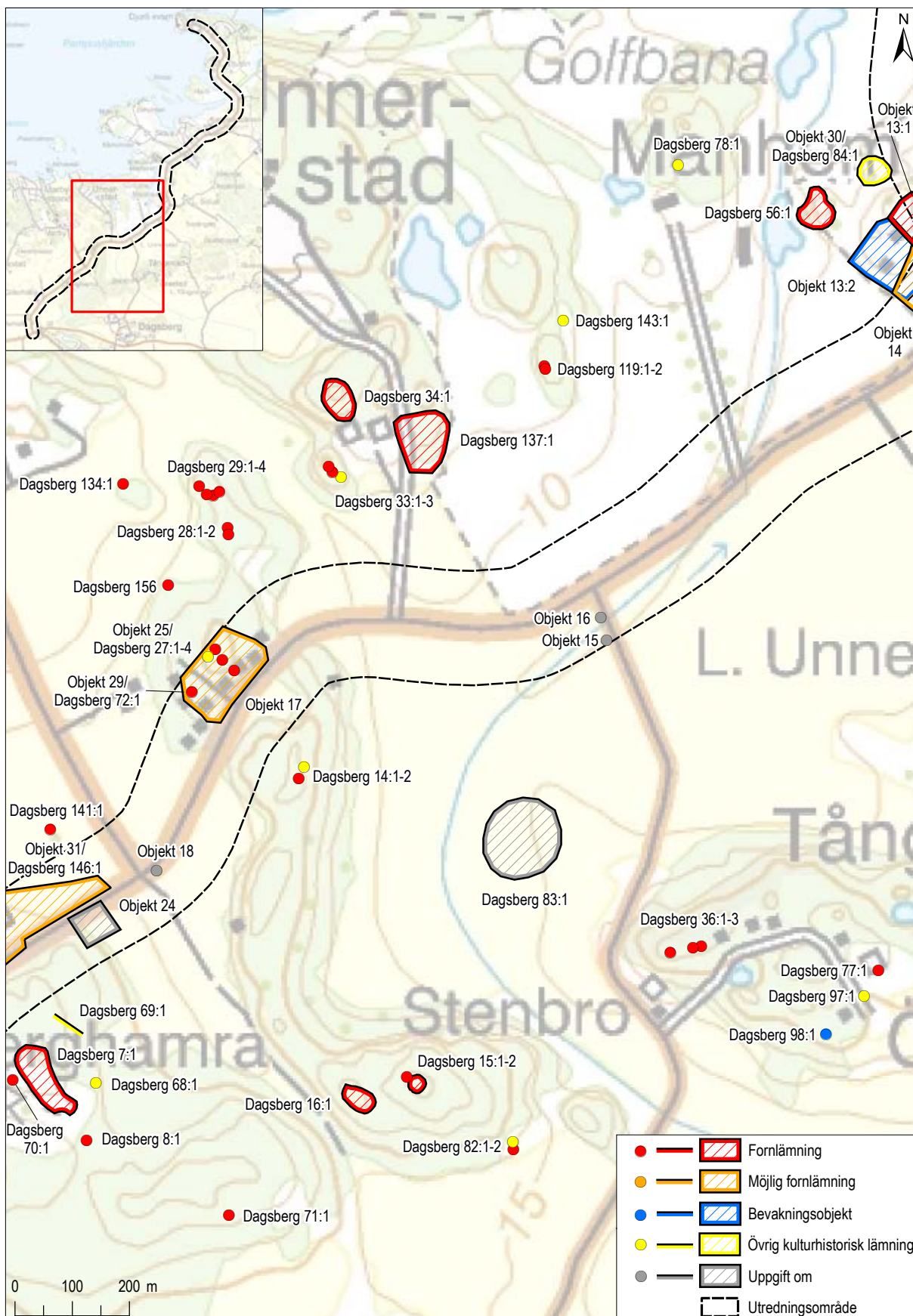


Figur 7a. Resultatkarta. Fastighetskartan, skala 1:10 000. Detalj skala 1:5 000. Översikt med Fastighetskartan, skala 1:100 000.

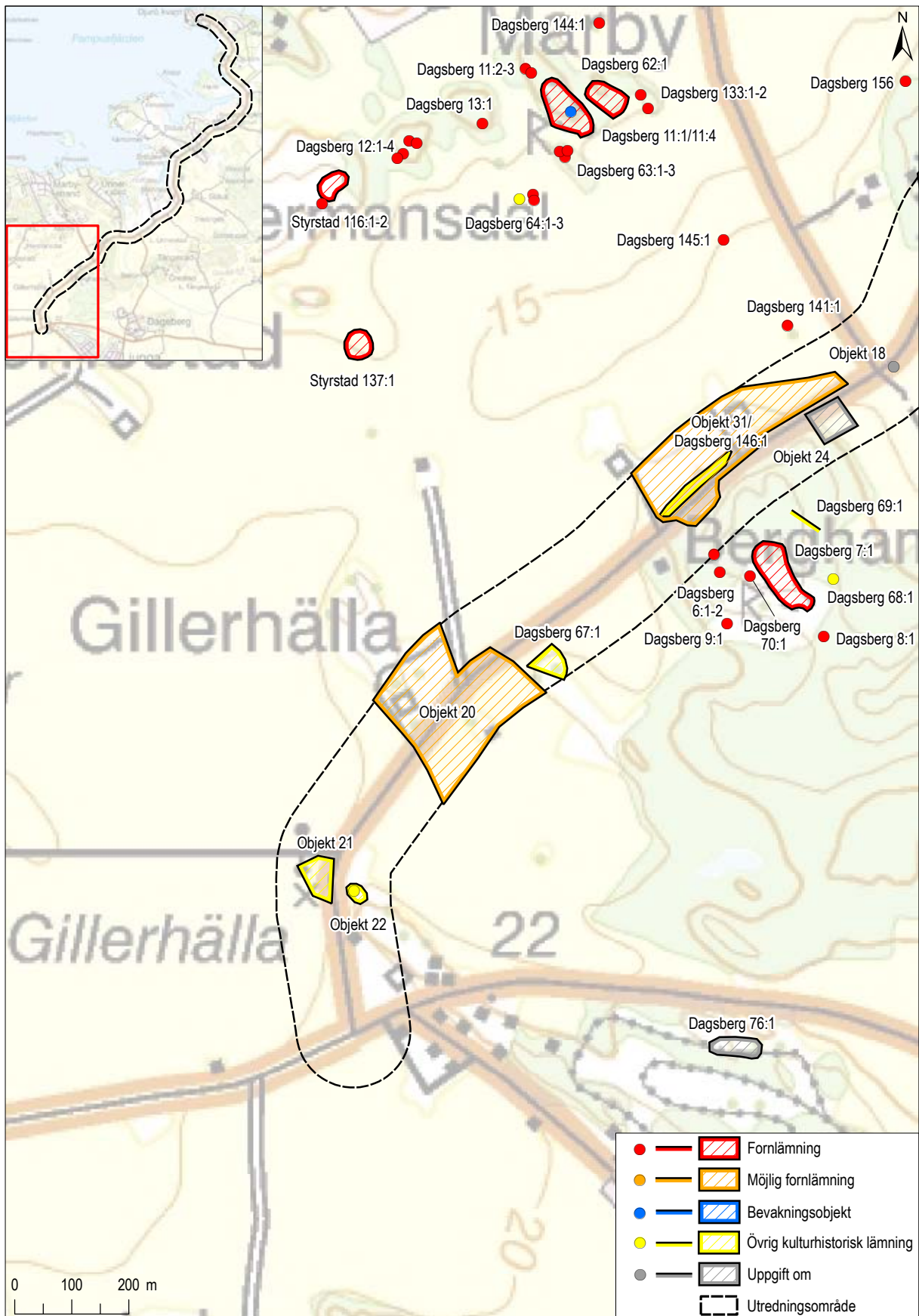


Figur 7b. Resultatkarta. Fastighetskartan, skala 1:10 000. Översikt med Fastighetskartan, skala 1:100 000.





Figur 7c. Resultatkarta. Fastighetskartan, skala 1:10 000. Översikt med Fastighetskartan, skala 1:100 000.



Figur 7d. Resultatkarta. Fastighetskartan, skala 1:10 000. Översikt med Fastighetskartan, skala 1:100 000.

## Områdesbeskrivning

Djurövägen slingrar fram genom ett variationsrikt landskap. I söder ansluter vägen till väg 209 som löper i östvästlig riktning från Norrköping och ut mot Arkösund. Här öppnar landskapet upp i förhållandevis flacka fält, med vida utblickar mot flygplatsen och staden i väster. Mot Bråviken och Djurön, som ligger längst norrut på en halvö mellan Lindöfjärden i väster och Svensksundsviken i öster, är topografin annars påtagligt omväxlande och kuperad. Urbergsgunden är uppsprucken i ett typiskt sprickdalslandskap med varierande riktningar. Till allra största delen är utredningsområdet lågt beläget. Bara i ett mindre område söder och sydöst om Marby når vissa bergknallar upp till 25 m ö.h., men norrut sjunker terrängen raskt och resterande sträcka återfinns på nivåer mellan 5 och 10, ibland omkring 15 m ö.h. Bergsgunden går i dagen på krön och i branta sluttningar medan flackare sluttningar består av morän och sand, och de lägre svackorna – som dominerar i utredningsområdet – är lerfyllda. I kulturgeografiskt hänseende löper vägen fram genom ett gammalt odlingslandskap som är tydligt zonerat, med sank och våta strandängar och lövskogspartier närmast vattnet, åkrar och hagmarker huvudsakligen på uppodlade lermarker och i bryttonen mellan lera och morän lite högre upp, och gårdarna belägna på höjdpartierna, där marken främst utgörs av morän och uppstickande bergknallar.

Utmed vägen finns gamla byar och utflyttade gårdar men också ett flertal sommarstugeområden. Närheten till Norrköping gör att många av fritidshusen håller på att omvandlas till permanenta bostäder och att nya småhusområden är under uppförande. Bråvikens golfbana är ett påtagligt inslag i landskapet, belägen på de tidigare odlingsmarkerna kring gården Manheim, som ligger väster om vägen mellan byarna Unnerstad och Stora Sidus. Mittemot golfbanans södra delar ansluter Djurövägen till väg 884 som går söderut och via Stenbro angör Dagsbergs kyrka och det tidigare sockencentrat.

Djurön i norr har av landhöjningen förvandlats till en del av halvön. Längst ut finns sedan 1910-talet ett mindre villasamhälle, ursprungligen anlagt för arbetarna vid Djurö kvarn. Vid kvarnen, där bara delar av de ursprungliga byggnaderna återstår, finns nu en utskeppningshamn och en av Europas största siloanläggningar för lagring av spannmål. Djurö kvarn med tillhörande villastad utgör en samlad kulturmiljö, K59, i Översiktsplanen (2002).

## Tidigare inventeringar och arkeologiska undersökningar

Fornminnesinventeringen i området genomfördes första gången på 1940-talet och reviderades 1979. Som underlag för forminnesinventeringarna fanns tidigare uppteckningar om fornlämningar i form av böcker, anteckningar och skisser av bland andra Carl Fredrik Nordenskiöld och Nils David Edlund (förvaras i ATA). Vid förstagångsinventeringen registrerades främst historiska lämningar som Bråborgs slottsruin (Dagsberg 59:1) och tegelbruk (Dagsberg 58:1), eller tydliga gravfält som den så kallade Götahagen (Dagsberg 57:1). Vid andragångsinventeringen registrerades fler typer av fornlämningar, och även sådana lämningar som är omnämnda i äldre uppteckningar men som inte kunde återfinnas. Ett exempel på de senare är uppgifterna om en medeltida borg söder om kvarnanläggningen på Djurön (Dagsberg 90:1). Det finns inga synliga spår av någon sådan anläggning och om den har funnits har den sannolikt förstörts. De fornlämningar som registrerades utgjordes främst av gravfält, gravar, skärvstenshögar och stensträngar.

Efter 1979 har några mindre utredningar och förundersökningar gjorts i eller i omedelbar närhet till utredningsområdet, de flesta utan att fornlämningar har påträffats.

- 1989 utfördes en arkeologisk utredning i form av en specialinventering med provschakt för Bråvikens Golfklubb (Ängeby 1989). Två härdar påträffades i den tidigare skogsmarken mellan Manheim och Unnerstad (Dagsberg 143:1) men i övrigt noterades inga fornlämningar.
- 1992 gjordes en förundersökning intill två lokaler med skålgropar (Dagsberg 134:1 och 141:1) som hade påträffats i en tidigare utredning (ATA dnr 1789/92; FMIS). En härd framkom på den ena platsen (vid 141:1 ca 50 m norr om aktuellt utredningsområde, jfr Objekt 31). I samband med undersökningen påträffades också två nya lokaler med skålgropar, Dagsberg 144:1 och 145:1 (Stålbom 1992; FMIS).
- Inför anläggande av ny VA-ledning gjordes en arkeologisk utredning med sökschaktning bland annat utmed Djurövägen ca 500 m nordöst om Gillerhälla (Sundberg 2001). Ett boplat-





**Figur 8.** I sydligaste delen av utredningsområdet öppnar slätten upp med fin utsikt västerut mot Norrköping. Foto från Ö.



**Figur 9.** I norr finns Djurö kvarn med stora spannmålsmagasin och en villabebyggelse från 1910-talet kompletterad med sommarstugeområden. Foto från Ö.

läge noterades och vid efterföljande sökschaktning iakttogs skärvtsten och sotfläckar i marken (Dagsberg 146:1, jfr Objekt 31). Schakt togs också upp där Djurövägen passerar genom ett höglänt skogsparti mellan Marbyavfarten och vägen upp mot Unnerstad, men utan att något av antikvariskt intresse påträffades.

- På samma höjdrygg väster om Djurövägen finns flera fornlämningar i skogs- och på tomtmark, bl. a. gravar och en skärvtstenhöj (Dagsberg 27:1-4, 72:1). En fosfatkartering i området vid fornlämningarna har visat på förhöjda värden, vilket indikerar en förhistorisk boplats (jfr Objekt 17).
- 1997 gjordes en förundersökning mellan Bråborg och Djurön i samband med nedläggning av optokabel. Till största delen grävde man i gamla kabelschakt, undantaget "...en sträcka på ca 500 meter från stationen vid Bråborg i nordvästlig riktning över åkrarna fram till vägen mot Djurön." (Björkhager 2008). Rapporten saknar redovisning av läget för schaktet, men inga fornlämningar ska ha påträffats.
- 2009 gjordes en antikvarisk kontroll utmed vattenledningsschakt, dels invid Djurövägen strax sydväst om Bråborgs slottsruin och dels längs

en sträcka i åkermarken öster om Sigridstorp, men utan att några fornlämningar påträffades (Helander 2010).

## Historik

Djurövägen har haft i stort sett samma sträckning åtminstone sedan medeltiden. På de äldsta kartorna över byarna Gillerhälla, Unnerstad, Torp (Manheim) och Stora Sidus samt Bråborg kan man se att vägen med bara små avvikelser har samma sträckning som på 1600-talet. Med tanke på byarnas höga ålder kan man anta att vägen är betydligt äldre än så. Gillerhälla är skriftligt omnämnd år 1327, Unnerstad år 1399, Torp ("Önderstadhatorp") år 1407, och (Lilla) Sidus år 1390. Namnet Önderstadhatorp, senare Torp, senare Manheim, visar att gården från början var ett nybygge på grannbyn Unnerstads mark. Samtliga andra byar har mycket hög ålder, vilket visas av att det finns järnåldersgravfält intill dem. Även namnen vittnar om hög ålder. Sidus är ett så kallat naturnamn som syftar på ån väster om byn (sid betyder ungefär lågt ligande, sank, sumpig, och os mynning eller utlopp av vattendrag, Franzén 1991), och ändelsen – stad i Unnerstad är en namnform som anses ha bildats under järnåldern.



**Figur 10.** En teckning av slottet Bråborg utförd av Erik Dahlberg 1661, som förlaga till gravyren i verket *Suecia antiqua et hodierna* (1715).

Bråborgs slott eller kungsgård uppfördes i slutet av 1500-talet, enligt uppgift på platsen för en äldre kungsgård, Brånäs. De närmare förhållandena rörande Brånäs är något oklara. Brånäs finns omtalat på 1400-talet i samband med att riddaren Erik Axelsson Tott skänkte Brånäs ö, sedermera Djurön, till Vadstena kloster (Ridderstad 1879). Franzén (1991) presenterar ett äldsta belägg för Brånäs från 1410, men skriver också att de medeltida uppgifterna oftast syftar på ön, dvs. Djurön. Namnet Djurön härstammar från 1600-talet då kungligheter och aristokrater på slottet använde ön som jaktpark med hjorthägn.

På en geometrisk avmätning av Stora Sidus ägor från 1693 har lantmätaren angett ”Bråå” vid en hussymbol alldeles väster om ”Bråborgs slätt” som också är avritat. På kartan över Bråborg 1690 beskrivs på samma plats ”en stoor träbyggning”. Sannolikt har denna bebyggelse med slottsanläggningen att göra. Det har också spekulerats om ifall tegelbrukslämningen (Dagsberg 58:1) nordost om Bråborgs slottsruin kan ha varit platsen för kungsgården Brånäs (se FMIS). Edlund menar däremot att kungsgården legat där gården Bråborg ligger idag, ca 1 km sydöst om slottsruinen, vilket ur topografisk synvinkel verkar mera sannolikt. Några lämningar som kan bekräfta det har man dock inte påträffat (jfr FMIS; Dagsberg 88:1).

I höjd med slottet har Djurövägen haft en annan sträckning än idag. Tidigare vek den av österut mot Bråborg gård, och följde den högre belägna och därmed torrare terrängen vidare norrut mot Älgudden och Djurö bro, som gick mellan fastlandet och ön cirka 225 meter öster om nuvarande väg. Det är först under andra hälften av 1900-talet som uppgrundningen gått så långt att man inte längre kan se öppet vatten mellan ön och fastlandet. Enligt i LMV befintligt kartmaterial byggdes den nuvarande vägen (på denna sträcka från Bråborg ut till Djurön) någon gång mellan 1925 och 1947.

## Fornlämningars bild och potential

Det var tidigast under bronsåldern som delar av området blev möjliga att bo och leva i, tack vare landhöjningen. I den norra delen av utredningsområdet var det inte förrän under järnåldern som marken höjt sig så pass över vattenytan att den gick att bebygga och odla. De registrerade fornlämningarna i eller omedelbart intill utredningsområdet ligger på nivåer mellan

ca 12 och 20 meter över havet, vilka var strandnära under äldre järnålder och bronsålder, och det är också främst där man eventuellt kan förvänta fler lämningar av förhistorisk karaktär. Lägre i terrängen, där vägen huvudsakligen går fram, dominerar de lermarker som ända fram till medeltiden i första hand bör ha varit näringsrika betesarealer för boskapen.

I och intill utredningsområdet finns ett par platser med fornlämningstyper som förknippas med bronsåldern och äldsta järnåldern: skärvstenshögar som är högar av avfall från boplatser, men också ibland innehåller ben från människor och därför påminner om gravar, och hållristningar i form av skålgropar. Skålgroparna knäckades in på block och hållar som låg på lägre nivåer än boplatserna, oftast i anslutning till vattendrag. Den ena bronsåldersmiljön finns i utredningsområdets södra del, där det finns några skärvstenshögar och gravar på den skogsklädda höjden mellan infarterna till Marby respektive Unerstad. Den andra miljön finns något längre åt sydväst, i höjd med Bergshamra på nästa berg, där det finns en skärvstenshög och ensamliggande gravar av bronsålderskaraktär samt ett gravfält med gravtyper som brukar dateras till äldre järnålder (resta stenar, flacka runda stensättningar och kvadratiska stensättningar). Resterande förhistoriska fornlämningar i och intill utredningsområdet utgörs av gravar, gravfält och stensträngar (hägnadsrester) anlagda under äldre och yngre järnålder. Gravfälten i trakten har en tydlig koppling till byarna, som till exempel den så kallade Götahagen (Dagsberg 57:1) strax nordöst om Stora Sidus med ett femtiotal gravar av yngre järnålderskaraktär (högar och välvda runda stensättningar). Den starka bebyggelsekontinuitet som detta visar på har säkert förstärkts av topografin. Lermarken reserverades för bete och odling medan bebyggelsen, och gravarna, placerades på de bergknallar som inte lämpade sig för odling. Vissa avsnitt av vägen har kanske också, som norr om Bråborg, i ett äldsta skede varit förlagda högre upp på torrare mark.

De högre partierna av åkermarkerna kan dölja överodlade boplatser från främst äldre järnåldern. Eftersom inga större arkeologiska undersökningar ägt rum är det inte känt, men sådana boplatser är tämligen vanliga i Norrköpingstrakten. Exempel på bort- eller överodling finns från utredningsområdets närhet: enligt uppgift har det funnits ett gravfält med en domarring, resta stenar och ett röse eller en stensättning i åkermarken strax sydväst om korsningen Djurövä-



gen-Stenbrovägen (Dagsberg 83:1, FMIS med referens till Edlund, ATA, jfr också häradskartan där domarringen är utritad). Gravfältstypen brukar dateras till äldre och mellersta järnåldern.

Från liknande kulturmiljöer är det också känt att gravfält från den yngre delen av järnåldern (som t.ex. Götahagen Dagsberg 57:1) kan överlagras boplatser från äldre och mellersta järnåldern och ibland även bronsåldern. Boplatzlämningar från yngre järnålder finner man mera sällan, sannolikt för att byarna fortfarande ligger kvar på samma platser.

Stensträngar, dvs. hägnadsrester av stenar lagda i enkla eller ibland dubbla rader i syfte att skilja boskap och odlingamarker åt, brukar vanligen anses vara uppförda under den mellersta järnåldern. I Östergötland har de emellertid också kunnat föras till medeltid och tidigmodern tid (Pettersson 2016).

Från 1600-talet och framåt förtätades bebyggelsen i området med ett mindre antal torp. Inom utredningskorridoren finns bland andra Sigridstorp (Objekt 12) som är belagt från 1690-talet och var ett soldattorp till Stora Sidus, och torplämningen Dagsberg 67:1 norr om Gillerhälla, som enligt häradskartan (1911) också var soldattorp.

## Beskrivning av registrerade objekt

På Djurön i norr har två objekt registrerats. Inget är att betrakta som fornlämning. Objekt 19 är en fossil åkermark med åkerytor avgränsade av diken och åkerhak, samt en handfull mindre röjningsrösen. Objektet kan inte återfinnas i kartmaterialet och ger ett sentida intryck, vilket bekräftas av nivån

som bara är 2-4 meter över havet. Objekt 1 är en vägsträcka, eller snarare vägbank, som inte heller är belagd i någon äldre karta. Sannolikt är vägbanken rester av en arbetsväg som tillkommit när Djurövägen byggts/förbättrats, eller en körväg för t.ex. traktorer.

I höjd med Bråborgs slottsruin har Objekt 22 pekats ut. Det har lagts till byråmässigt, då äldre kartmaterial, bland annat den geometriska avmätningen från 1690, visar att det funnits en vägknut här där flera vägar har strålat samman. Ingenting är synligt idag men det är möjligt att väglämningar kan påträffas vid en arkeologisk utredning etapp 2. Om det finns bevarade väglämningar kan de bedömas som fornlämning eftersom de minst är från 1690-talet och sannolikt åtminstone från 1500-talets slut. I anslutning till slottsanläggningen finns en rad stora ekar av stort miljömässigt värde (se omslagsbilden).

Objekt 2 och 3, en stensättning och en stensträng, ligger i högre terräng och har sannolikt en relation till stensträngssystemen Dagsberg 122:1-2 och 123:1-2. Här är också de topografiska förhållandena gynnsamma för en möjlig boplat, Objekt 4.

De (mindre) delar av Objekt 4 som utgörs av åkermark valdes ut för metalldetektering. Denna hindrades delvis av stora upplag av grenar efter avverkning, och försvarades även av höstsädd där växtligheten var ca 0,2 m hög. Vid detekteringen påträffades ett litet bronsbleck, ca 2x2 cm stort (F1000:5002) samt en centimeterstor smälta som sannolikt består av någon legering, möjligen även med inslag av silver (F1000:5001). Fynden är anonyma men indikerar verksamhet på platsen.



**Figur 11.** Objekt 2, en stensättning som sannolikt kan dateras till järnåldern. Foto från N.



**Figur 12.** Objekt 3, stensträngen som ansluter till stensättningen. Foto från SV.



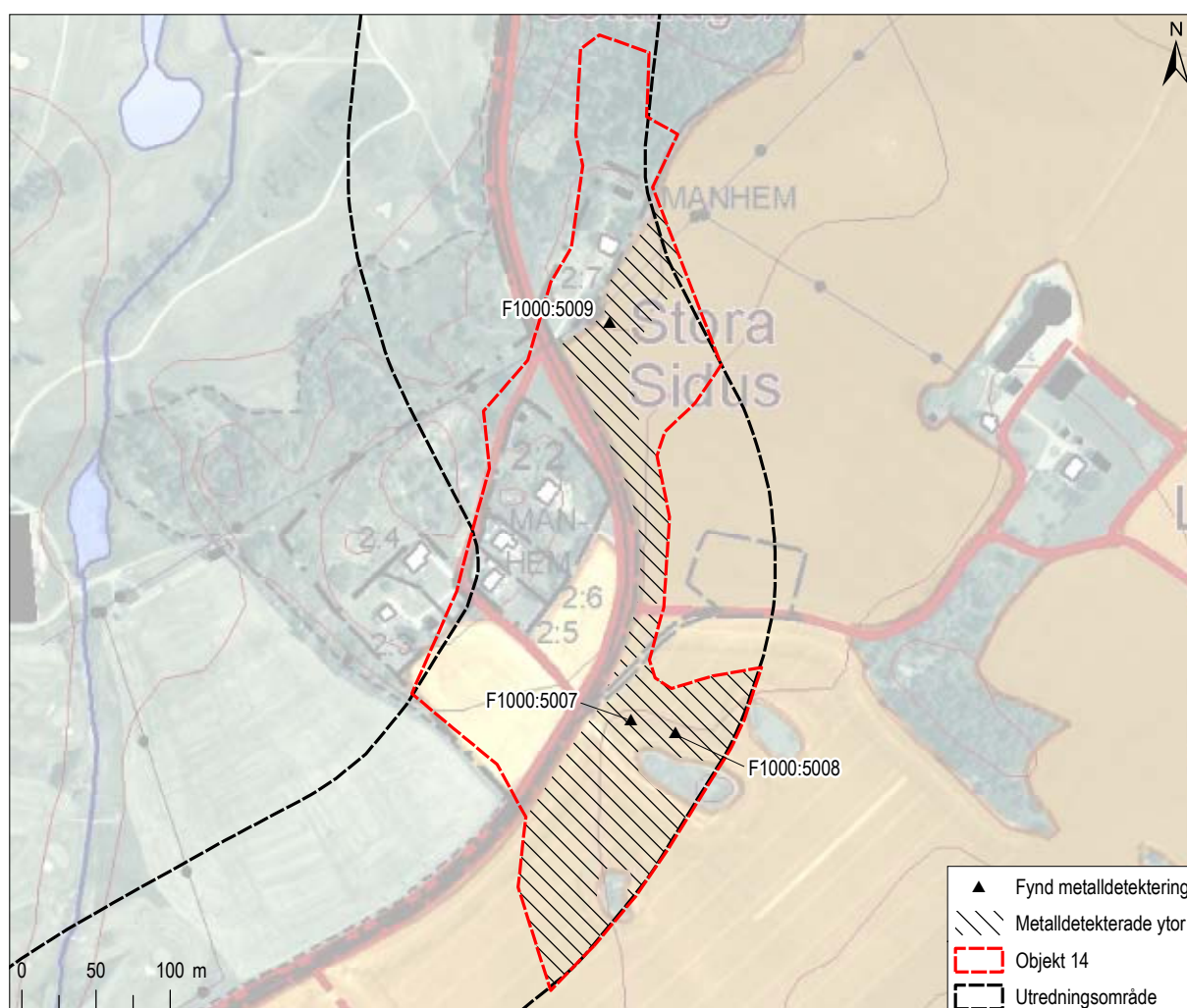
**Figur 13.** Metalldetekterade ytor inom Objekt 4. Fastighetskartan, skala 1:2 500.



Objekt 5 är en märklig anläggning som kan uppfattas som en domarring men som med största sannolikhet är sentida. I någorlunda centrum av ringen av stenar finns en uppenbart recent anläggning, möjligen en slags fundament. På 1947 års ekonomiska karta är anläggningen markerad med en rund ring, men utan förklaring. Kanske skulle efterforskningar bland bofasta i området kunna ge upplysningar om vad det är för slags anläggning.

Invid Sigridstorp finns flera objekt bestående av fossil åkermark, stensträngar och mer sentida hägnader. Torpet är belagt som soldattorp på en geometrisk avmätning från 1693, men bedöms som övrig kulturhistorisk lämning då det fortfarande finns ett stående, om än kraftigt förfallet, bostadshus på området.

Vid Stora Sidus finns ett större område, Objekt 14, där det av topografiska skäl samt på grund av närheten till ett gravfält (Dagsberg 57:1) och till bytomten bedöms kunna finnas boplatslämningar dolda under marken. De delar av objektet som valdes ut för metalldetektering var åkermarker på östra sidan av vägen, då åkern på den västra sidan var nysådd. Sökstråken förlades med olika täthet, ca 2-3 meter i norra delen där det var nyharvat, och ca 8 meter i söder där 0,2 meter hög sådd hindrade detekteringen något. Arkeologiskt intressanta fynd påträffades i båda områdena, bestående av en bronsknapp (F1000:5007/1700-tal?) i norr och ett föremål av bly, möjligen ett avbrutet ben till ett kärl (F1000:5008), samt ett ca 2x2 cm stort järnbeslag (F1000:5009) i söder. Utöver dessa föremål påträffades en hel del skrot från historisk och senare tid. Det bör noteras att metalldetekteringen var begränsad och inte kan tas som indikation på avsaknad av förhistoriska eller medeltida lämningar inom objektet.



Figur 14. Metalldetekterade ytor inom Objekt 14. Fastighetskartan, skala 1:5 000.





**Figur 15.** Sigridstorp. Foto från Ö.



**Figur 16.** Stensträng i närheten av Sigridstorp. I området finns agrara lämningar från flera tidsperioder. Foto från SV.



Själva bytomten är till stora delar fortfarande bebyggd och är därmed inte fornlämning, men den nordöstra delen, som är avskild från övriga bytomten genom en äldre väg, är inte bebyggd och kan komma att bedömas som fornlämning. Det är också den del som ligger inom utredningsområdet. Inom den övergivna delen av bytomten har det funnits två gårdar (Stora Sidus Geometrisk avmätning 1693, Storskifteskartan 1775).

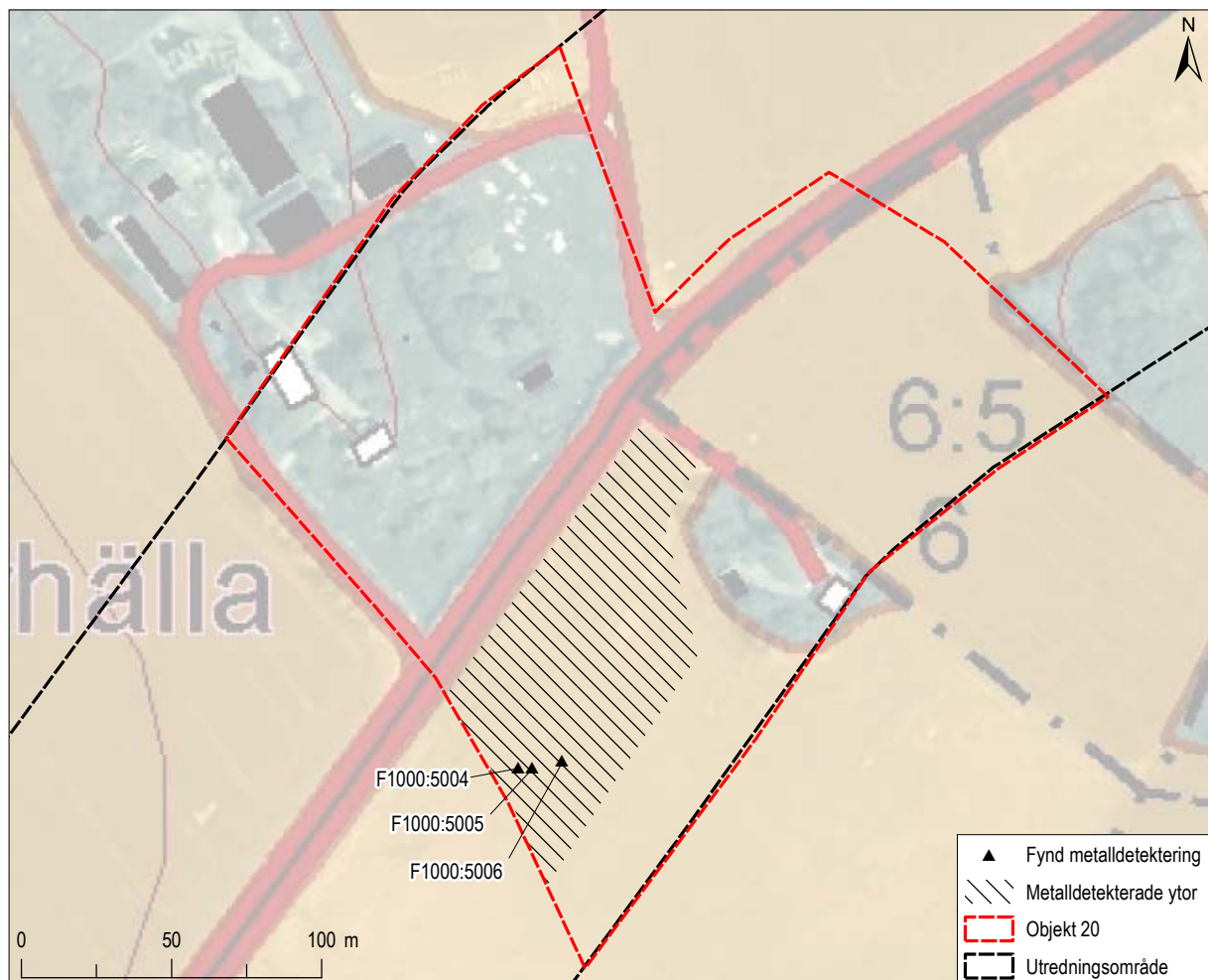
Invid vägkorsningen mellan Djurövägen och vägen mot Stenbro och Dagsberg finns idag inga synliga lämningar, men här har enligt bland andra enskifteskartan över Stora Sidus, 1824, legat ett torp och funnits en bro över bäcken. Kartmaterialet gör det sannolikt att torpet (en backstuga enligt Häradskartan) har tillkommit omkring sekelskiftet 1800.

På höjden mellan infarterna till Unnerstad respektive Marby finns flera fornlämningar av en karaktär

som motiverar vidare utredning. Här har tidigare utförts en fosfatkartering som visade på förhöjda värden och det är sannolikt att fler lämningar finns dolda under marken. Sökschakt som har dragits i sänkan nära vägen har inte visat på några lämningar, men sådana ska sannolikt sökas högre i terrängen.

Ett annat möjligt boplatsläge (objekt 31) där dolda lämningar kan finnas är höjden vid Dagsberg 146:1, där man vid tidigare sökschaktningar påträffat skärvsten och sotfläckar som indikerar någon form av verksamhet, möjligen en boplat. Metall-detektering var här inte möjlig eftersom stora delar av objektet utgjordes av en hästhage utan matjord (eventuella fornlämningar ligger därmed ytligt och skulle kunna påverkas), och i övriga delar var åkern nyligen sådd.

Det är också topografiska skäl, som består av ett högre läge vid övergången mellan ler- och morän-



Figur 17. Metalldetekterade ytor inom Objekt 20. Fastighetskartan, skala 1:2 500.

mark, som motiverar boplatsläget (objekt 20) vid Gillerhälla, som är en utflyttad gård. De nordöstra delarna var nyligen sådda och detekterades inte, den bebyggda fastigheten detekterades inte heller. De södra delarna av objektet detekterades i sökstråk om ca 5 meters mellanrum och här påträffades fynd inom en relativt begränsad yta i västra delen av objektet. Dessa bestod av en blyplomb (figur 18), en del av ett litet beslag av kopparlegering med oklar funktion, samt ett fint ornerat beslag, sannolikt ett bokbeslag (figur 19). Fynden tillvaratogs för att inte förstöras.

Bytomten vid Gillerhälla längst i söder är fortfarande bebyggd. Strax norr om bytomten, väster om vägen, finns spåren av Lilla Gillerhälla. Gården är en sent utflyttad enhet (efter 1850) som numera är avriven. På östra sidan av vägen påträffades lämningar efter ett bostadshus som inte har kunnat återfinnas i det historiska kartmaterialet. Troligen handlar det om en sen etablering som inte blev så långlivad.

Ingen i FMIS sedan tidigare registrerad fornlämning har behövt justeras till läge, beskrivning eller antikvarisk bedömning.



**Figur 18.** En blyplomb (F1000:5006) för märkning av handelsvaror. Den är inte närmare identifierad men kan troligen dateras till 1700-talet baserat på formen hos bokstaven S.



**19.** Ett fint ornerat bokbeslag (F1000:5005) påträffades i ploglagret i södra delen av objekt 20. Foto före konservering.

## REFERENSER

### Historiska kartor

- LMA 05-dag-8 Östergötlands län, Dagsbergs sn  
Dagsberg  
Arealavmätning 1697
- LMS D13:1-4 Östergötlands län, Dagsbergs sn  
Bråborg nr 1  
Geometrisk avmätning 1690
- LMS D17-5:1 Östergötlands län, Dagsbergs sn  
Dagsberg nr 1-10  
Geometrisk avmätning 1697
- LMS D17-5:2 Östergötlands län, Dagsbergs sn  
Dagsberg nr 1-10  
Geometrisk ägoavmätning 1728
- LMS D17-5:3 Östergötlands län, Dagsbergs sn  
Dagsberg nr 1-10  
Storskifte 1760
- LMS D17-5:d4: Östergötlands län, Dagsbergs sn  
78-9,  
Dagsberg nr 1-10  
Geometrisk avmätning 1636
- LMS D17-6:1 Östergötlands län, Dagsbergs sn  
Djurön nr 1  
Avmätning 1818
- LMS D17-8:1 Östergötlands län, Dagsbergs sn  
Gillerhälla nr 1-4  
Storskifte 1775
- LMS D17-8: d4:95 Östergötlands län, Dagsbergs sn  
Gillerhälla nr 1-4  
Geometrisk avmätning 1636
- LMS D17-11: d4:86 Östergötlands län, Dagsbergs sn  
Mannheim eller Torp nr 1  
Geometrisk ägomätning 1636
- LMS D17-11:1 Östergötlands län, Dagsbergs sn  
Mannheim eller Torp nr 1  
Ägomätning, och gränsbest, 1795
- LMS D17-14: d4:87 Östergötlands län, Dagsbergs sn  
Sidus stora nr 1-3  
Geometrisk avmätning 1636
- LMS D17-14:2 Östergötlands län, Dagsbergs sn  
Sidus stora nr 1-3,  
Storskifte 1775
- LMS D17-14:4 Östergötlands län, Dagsbergs sn  
Sidus stora nr 1-3  
Enskifte, och storskifte, 1824
- LMS D17-14:5 Östergötlands län, Dagsbergs sn  
Sidus stora  
Laga skifte 1860
- LMS D17-17:1 Östergötlands län, Dagsbergs sn  
Unnerstad nr 1-2,  
Storskifte 1768-69
- LMS D17-17:2 Östergötlands län, Dagsbergs sn  
Unnerstad nr 1-2  
Laga skifte 1847
- LMS D17-17: d4:86 Östergötlands län, Dagsbergs sn  
Unnerstad nr 1-2  
Geometrisk ägoavmätning 1636
- LMS D19-11 Östergötlands län, Dagsbergs sn  
Sidus stora  
Geometrisk avmätning 1693
- RAK J112-56-11 Östergötlands län  
Norrköping 1868-77  
Häradsekonomiska kartan
- RAK J112-56-12 Östergötlands län  
Östra Stenby 1868-77  
Häradsekonomiska kartan
- RAK J112-56-16 Östergötlands län  
Styrestad 1868-77  
Häradsekonomiska kartan



- RAK J133-  
9g0g68 Östergötlands län  
Kolmården 1947  
Ekonomiska kartan
- RAK J133-  
8g9g68 Östergötlands län  
Svensksund 1947  
Ekonomiska kartan
- RAK J133-  
8g9f68 Östergötlands län  
Lindö 1947  
Ekonomiska kartan

LMA = Lantmäterimyndigheternas arkiv  
LMS = Lantmäteristyrelsens arkiv  
RAK = Rikets allmänna kartverks arkiv

## Arkiv, digitala länkar och register

ATA – Antikvarisk-topografiska registret,  
Riksantikvarieämbetet

FMIS – Fornminnesregistret  
(<http://www.fmis.raa.se/>)

Historiska museets samlingar  
(<http://mis.historiska.se/mis/sok/start.asp>)

Lantmäteriverket Historiska kartor  
(<https://etjanster.lantmateriet.se/historiskakartor/>)

Lindö-Berga hembygdsförenings hemsida  
(<http://www.lbhf.se/historik/djur%C3%B6-kvarn-3667167>)

Ortnamnsregistret  
(<http://www.sprakochfolkminnen.se/sprak/namn/ortnamn/ortnamnsregistret.html>)

SGU – Sveriges geologiska undersökning  
(<http://www.sgu.se/>)

Suecia antiqua et hodierna, digital via Kungliga  
biblioteket (<https://suecia.kb.se>)

## Litteratur

BJÖRKHAGER, V. 2008. *Optokablar på Vikbolandet. Arkeologiska utredningar och förundersökning. Samlingsrapport*. Östergötlands läns museum rapport 2008:3. Linköping.

FELDT A-C. 2003. *Arkeologisk utredning etapp 1 och 2. Kabelschakt på nordvästra Vikbolandet. Dömestad – Gillerhälla – Marby – Unnerstad. Dagsbergs och Styrstads socknar, Norrköpings kommun, Östergötlands län*. Rapport 48:2003. Östergötlands länsmuseum.

*Framtid Norrköping*. Översiktsplan 2002. Norrköpings kommun.

FRANZÉN, G. 1991. *Ortnamnen i Östergötlands län. Bebyggelsenamn i Lösings härad*. Ortnamnsarkivet i Uppsala. Sveriges ortnamn. Ortnamnen i Östergötlands län del 15. Skrifter utgivna genom ortnamnsarkivet i Uppsala, Ser. A: Sveriges ortnamn. Lund.

HELANDER, C. 2010. *Schakt vid Sidus 6:7 och Bråborg 1:1 och 1:4. Inför nedläggning av vattenledning vid Sidus 6:7 och Bråborg 1:1 och 1:4. Dagsbergs socken, Norrköpings kommun, Östergötland*. Dnr: 422-1358-2009. Riksantikvarieämbetet, Rapport UV-Öst 2010:1. Linköping.

HELANDER, C. 2012. *Sökschakt i Lilla Sidus. Östergötland, Norrköpings kommun, Dagsbergs socken*. Dnr: 422-02683-2011. Riksantikvarieämbetet, Rapport UV-Öst 2012:70. Linköping.

LINDBERG, R. 2005. *Området Marby-Unnerstad. Arkeologisk utredning etapp 1. Dagsberg och Styrstad socknar, Norrköpings kommun, Östergötlands län*. Östergötlands läns museum rapport 2005:43. Linköping.

PETERSSON, M. 2006. *Djurhållning och betesdrift. Djur, människor och landskap i västra Östergötland under yngre bronsålder och äldre järnålder*. Stockholm.

RIDDERSTAD, A. 1875-77. *Beskrifning öfver Östergötland. Historiskt, geografiskt och statistiskt lexikon öfver Östergötland*. Norrköping.

STÅLBOM, U. 1992. *Arkeologisk utredning. Marby-Unnerstad. Dagsbergs och Styrstads socknar, Norrköpings kommun, Östergötland*. Riksantikvarieämbetet. Byrån för arkeologiska undersökningar. UV-Linköping 1992.

STÅLBOM U. 1992. *Arkeologisk Förundersökning. Marby 6:1. Dagsberg socken, Norrköpings kommun, Östergötland*. Riksantikvarieämbetet. Byrån för Arkeologiska Undersökningar. UV Linköping 1992.

SUNDBERG, K. 2001. *Dagsberg-Ljunga. VA-ledning mellan Norrköping och Dagsberg/Ljunga, Styrstads och Dagsbergs socknar, Norrköpings kommun, Östergötland*. Dnr: 422-2259-2000. Riksantikvarieämbetet, Rapport UV-Öst 2001:42. Linköping.

ÄNGEBY, G. 1989. *Arkeologisk utredning 1989. Specialinventering med prövschakt. Manheim 2:1. Dagsbergs socken, Norrköpings kommun, Östergötland*. Riksantikvarieämbetet. Byrån för Arkeologiska Undersökningar.

## ADMINISTRATIVA UPPGIFTER

---

Arkeologikonsults projektnummer	3079
Länsstyrelsens diarienummer	431-2110-17
Uppdragsgivare	Trafikverket
Socken	Dagsberg
Kommun	Norrköping
Län	Östergötland
Typ av undersökning	Arkeologisk utredning, etapp 1
Undersökningstid, fält	17-21 april samt 5 maj 2017
Koordinatsystem	SWEREF 99 TM
Höjdsystem	RH 2000
Projektlezare och rapportansvarig	Anna Hed Jakobsson
Fältinventering	Samuel Björklund, Anna Hed Jakobsson
Metalldetektering	Anders Bornfalk-Back, Hampus Norrgren
GIS	Samuel Björklund
Layout	Ida Söderström
Fynd	Förvaras hos Arkeologikonsult i avvaktan om vidare beslut

# BILAGA 1. OBJEKTTABELL

Obj. nr/RAÄ-nr	Lämnings- typ	Beskrivning	Källa	Antikvarisk bedömning	Åtgärdsförslag	Kommentar
Objekt 1	Färdväg	Färdväg (vägbank), sammanlagt 110 m (huvudsakligen NV-SO), 2,5-3 m br och 0,2-0,5 m h, uppförd av ojämnt stenmaterial, i söder ev. med något inslag av sprängsten, samt lerjord. Stenarna är ca 0,2-1,0 m st, i allmänhet 0,2-0,5 m st. Vägbanken är gräsbevuxen och löper på södra respektive norra sidan om en sankmark (ca 55 m br) som tidigare har varit öppet vatten. Den norra sträckan är i södra änden utvidgad med krossmassor som ger ett sentida intryck. Ca 95 m norr ut finns en flack stenansamling, ca 2-3,5 m br (Ö-V) och 0,2-0,5 m h av 0,4-0,8 m st stenar, flertalet naturligt rundade. Den ansluter i norr till fortsättningen av ovan beskrivna vägbank, som här är ca 40 m l och 3 m br. I V kanten av den finns en förmodad stenkista, ca 3 m i diam, som i centrum har en kvadratisk konstruktion av lodrätt stående grova plank, ca 0,8 m i sida och intill 0,7 m h. Mot Ö saknas plank. Troligen någon slags fundament. Sannolikt är vägbanken rester av en arbetsväg som tillkommit när Djurövägen byggts/förbättrats, eller en körväg för t.ex. traktorer.	-	Övrig kulturhistorisk lämning	Ingen åtgärd	Rapporteras inte till FMIS
Objekt 2	Stensättning	Stensättning, närmast rund, 6-7 m i diam och 0,25-0,5 m h. Ojämnt stenmaterial, huvudsakligen rundade stenar som är mellan 0,2 och 0,8 m st. Tydligt avgränsad. Stensättningen förefaller omplockad med mer sten i östra än i västra delen. Eventuellt är en del av det påfört i sen tid. Övermossad och beväxt med fyra mindre aspar. I anslutning till stensättningens Ö kant och med fortsättning mot NO är Objekt 3. Skogsmark (blandskog).	-	Fornlämning	Arkeologisk förundersökning	-
Objekt 3	Hiägnad (stensträng)	Stensträng, ca 15 m l, 0,8 m br och 0,4 m h, bestående av en enkel rad av 0,5-0,9 m st stenar. Delvis nedsjunkna, särskilt mot Ö/NÖ. På en sträcka av tolv meter är den tydlig, sedan mer osäker i nordöst. Övermossad och beväxt med några mindre grannar.	-	Fornlämning	Arkeologisk förundersökning	-
Objekt 4	Boplatsläge	Boplatsläge, inom en ca 240 x 40-100 m stor yta (SV-NÖ), belägen ca 9-16 m ö.h. på platåer och avsatsar i en nordöstslutning av mindre höjddryg. Stora delar av området utgörs av tomtmark och mindre av åker i kant mot vägen. Marken utgörs huvudsakligen av morän och i lägre partier lera. I närområdet finns stensträngssystemet Dagsberg 122.1-2 och 123.1-2.	-	Möjlig fornlämning	Arkeologisk utredning etapp 2	-
Objekt 5	Fornlämningsliknande lämning	Fornlämningsliknande lämning, bestående av en rund stensättning som är uppenbart recent, ca 2,5 m i diam och 0,3-0,8 m h av rundade 0,3-0,6 m st stenar. I en vid rundel, ca 16-20 m i diam, runt stensättningen står sju klumpstenar, 0,6-1 m st och 0,35-0,6 m h, på inte helt jämna avstånd. Anläggningen är troligen påverkad av markarbeten i Ö där jordmassor är påförda pga. tomtplanering. Oklar funktion. Anläggningen finns på en flack avsats ovan en västslutning i igenväxande hegmark (aspsty) och är markerad med en cirkel på 1947 års ekonomiska karta.	Ekonomiska kartan 1947	Övrig kulturhistorisk lämning	Ingen åtgärd	-



Bilaga 1. Objekttabell, forts.

Obj. nr/RAÄ-nr	Lämningsstyp	Beskrivning	Källa	Antikvarisk bedömning	Åtgärdsförslag	Kommentar
Objekt 6	Hägnad (övrig)	Hägnad, delvis stensträngsliknande men huvudsakligen av sentida karaktär, ca 40 m l (NV-SÖ), 0,5-1,5 m br och 0,3-0,7 m h av i allmänhet 0,5-0,8 m st stenar med enstaka både större och mindre. Några verkar sprängda. Stenarna är varierande placerade, ibland tät och ibland glesare med luckor emellan. I V förgrenar den sig och bildar närmast som en fälla av två parallella stensträngar/hägnader, 11 respektive 8 m långa (SV-NÖ). Det finns inga stenröjda eller odlade ytor i omedelbar närhet. Sannolikt en gränsmarkering som följer en fastighetsgräns inmättad vid Laga skiftet.	D17-14:5, Stora Sidus, Laga skifte 1860	Övrig kulturhistorisk lämning	Ingen åtgärd	-
Objekt 7	Hägnad (övrig)	Hägnad, stensträngsliknande, ca 32 m l (NV-SÖ), 1 m br och 0,2-0,4 m h av mestadels 0,4-0,7 m st klumpstenar placerade i en enkel rad. Ställvis utrasad. Stenraden löper tvärs en höjdräckning med berg i dagen. I Ö avslutas den i en stensamling som antagligen består av stenar som flyttats när Djurövägen breddats. I Ö är den inte möjlig att besiktiga pga täta slänbärssnår. Sannolikt en gränsmarkering som följer en fastighetsgräns inmättad vid Laga skiftet.	D17-14:5, Stora Sidus, Laga skifte 1860	Övrig kulturhistorisk lämning	Ingen åtgärd	-
Objekt 8	Fossil åkermark	Fossil åkermark, inom ett ca 73 x 43 m stort område (NV-SÖ), bestående av ca 3 stenfria åkerlytor avgränsade av minst ett tydligt åkerhåk, ca 40 m l (NV-SÖ) och intill 0,5 m h, samt fyra diken, 38 m l (NÖ-SV) respektive 15, 51 och 62 m l (NV-SÖ), intill 0,5 m dj och 0,4-0,9 m br. Två löper parallellt med åkerhaket och ett i vinkel emot dem så att två större och en mindre åkeryta bildas. Beläget i mot V-NV lätt sluttande moränmark, nu skogsmark beväxt med aspely, hassel och enstaka större aspar och tallar. Har ej återfunnits på någon historisk karta.	-	Övrig kulturhistorisk lämning	Ingen åtgärd	-
Objekt 9	Hägnad	Stensträng, ca 48 m l (NÖ-SV), ca 1,5 m br och 0,2-0,4 m h av mestadels rundade stenar, ca 0,4-1 m st, de flesta ca 0,4-0,6 m. Stenarna är ställvis i dubbla rader, särskilt i Ö delen, och ställvis i en enkel rad. Stensträngen är delvis nedsjunken i marken. Övermossad. I V ansluter stensträngen till en stenmur av yngre datum. Stensträngen ligger i skogsmark med aspely, hassel och enstaka större tallar. Kan ev. utgöra del av större system (jfr objekt 10, 11).	-	Fornlämning	Arkeologisk förundersökning	-
Objekt 10	Hägnad	Stensträng, ca 22 m l (NV-SÖ), ca 0,6-1,2 m br och 0,1-0,3 m h av en enkel rad med mestadels rundade stenar, ca 0,4-1 m st, de flesta ca 0,4-0,6 m. Delvis nedsjunken i marken. Övermossad. Stensträngen ligger i skogsmark med aspely, hassel och enstaka större tallar. Kan ev. utgöra del av större system (jfr Objekt 9, 11).	-	Fornlämning	Arkeologisk förundersökning	-
Objekt 11	Hägnad	Hägnad, stensträng (?), 15 m l (NÖ-SV), ca 0,6-1,0 m br och 0,15-0,5 m h av en enkel något oregelbunden rad med mestadels rundade glest placerade klumpstenar, ca 0,4-0,8 m st. Övertvårat en långsmal, övermossad bergrygg med delvis berg i dagen. Skogsmark (blandskog).	-	Fornlämning	Arkeologisk förundersökning	-

# Bilaga 1. Objekttabell, forts.

Obj. nr/RAÄ-nr	Lämningsstyp	Beskrivning	Källa	Antikvarisk bedömning	Åtgärdsförslag	Kommentar
Objekt 12	Lägenhetsbebyggelse	<p>Torplänning, inom ett ca 115 x 105 m st område, bestående av 1 kvarstående men förfallen/övergiven enkelstuga sannolikt från omkring 1900 (möjlig på en äldre grund), ett uhus, en lekstuga, en källargrund samt en grund efter större ekonomibyggnad, sannolikt ladugård. Den senare finns ca 45 m Ö om bostads-husets entré, är ca 15 x 5 m st (O-V) och utgörs av syltensrader som visar att huset haft tre rum, ett större i mitten och ett mindre i vardera gaveln. Inom området finns också flera stenmurar och i sydlutningen SO om bostadshuset är kraftiga odlingsterrasser. Invid bostadshuset finns ett flertal trädgårdsväxter, i svdslutningen nedan odlingsterrasserna flera omfångsrika ekar, och i övrigt håller tomtmarken på att växa igen med främst asp, sälg och björk. Tidigare soldattorp, Sigrådstopp eller Fläkten, belagt 1693.</p>	LMS D19:11, Geometrisk avmätning 1693.	Bevakningsobjekt	Ev. arkeologisk utredning steg 2	I området finns ett stående bostadshus, dock kraftigt förfallet. Torpet (soldattorp) är belagt sedan 1600-talet.
Objekt 13:1	Bytomt/gårdstomt	<p>Bytomt till byn Stora Sidus, del av, inom ett ca 70 x 30-65 m stort område (NÖ-SV) utgörande den östra delen av bytomten, ursprungligen omfattande två hemman (Västra och Östra Halfgården, 1775). Denna del av bytomten är skild från den västra delen av en (äldre) väg. Inga lämningar påträffades vid inventeringen; på delar av marken fanns påförda jordmassor och området var svårbesiktigt eftersom det var kraftigt beväxt med slån, nypon, sly och högt fjolårgräs. Utsträckningen av tomten har markerats efter storskifteskartan 1775.</p>	LMS D19:11, Geometrisk avmätning 1693, D17-14:2, Storskifte 1775.	Fornlämning	Arkeologisk utredning etapp 2	-
Objekt 13:2	Bytomt/gårdstomt	<p>Bebyggd del av bytomt till byn Stora Sidus. Utsträckningen inriktad efter storskifteskartan 1775.</p>	-	Bevakningsobjekt	Ingen åtgärd	-
Objekt 14	Boplatsläge	<p>Boplatsläge, inom ett ca 630 x 45-200 m st område, bestående av förhållandevis högt belägna avsatser och slutningar i öst-, väst- och sydläge. Marken nyttjas idag främst som åker, tomtmark (tidigare åker) vid Stora Sidus by, samt skogsmark och hagmark i norra delen. De lägre partierna består huvudsakligen av lermark, högre upp finns morän vid de bergigare partierna. Objektet motiveras topografiskt samt av närheten till Stora Sidus bytomt och gravfältet Dagsberg 57:1.</p>	-	Möjlig fornlämning	Arkeologisk utredning etapp 2	-
Objekt 15	Lägenhetsbebyggelse	<p>Backstugu- eller torplänning, uppgift om, enligt 1824 års enskifteskarta över Stora Sidus, m.fl. Backstuga enligt Häradskartan. Idag utgörs området av åker och igenlagd åker, och inga lämningar kan iaktas utom spridda tegelfragment i åkern S om bäcken och V om vägen. På N sidan av bäcken är åkern igenlagd (gräsbeväxt). På ägomätning 1795 över Manheim eller Torp anges platsen norr om bäcken som åkertappa och nyinhägnad äng.</p>	LMS D17-14:4, Enskifte 1824; D17-17:2 Laga skifte Unnerstad 1847; D17-11:1 Agomätning Manheim el. Torp 1795.	Uppgift om	Arkeologisk utredning etapp 2	Åtgärdsförslaget motiveras av att bebyggelsen är belegd före 1850 och därmed potentiellt en fornlämning.

Bilaga 1. Objekttabell, forts.

Obj. nr/RAÄ-nr	Lämningsstyp	Beskrivning	Källa	Antikvarisk bedömning	Åtgärdsförslag	Kommentar
Objekt 16	Bro	Brolämnning, uppgift om, enligt 1768 års storskifteskarta (Unnerstad), 1824 års enskifteskarta, m.fl. Idag utgörs området av åker och igenlagd åker, och inga lämningar kan iaktas. Bäckravinerna är släntad i sen tid och troligen finns inga lämningar av bron bevarade. På V sidan är åkern igenlagd (gräsbeväxt).	LMS D17-17:1 Unnerstad Storskifte 1768; D17-14:4, Enskifte 1824	Uppgift om	Ingen åtgärd	-
Objekt 17	Boplatläge	Boplatläge, inom ett ca 160 x 90 m st område (NÖ-SV) som idag utgörs av skogsmark med blandskog samt tomtmark. SÖ om och nära krönet av bergshöjd. Marken utgörs av sandig morän. Läget motiveras främst av närheten till registrerade fornlämningar, däribland en skärstenshöjd, samt det topografiska läget ca 18-25 m ö.h. Bliköning har orsakat en mindre väg genom området. Tidigare utredning i området har konstaterat förnöjda fosfatvärden.	Stålboom 1992	Möjlig fornlämning	Arkeologisk utredning etapp 2	-
Objekt 18	Naturbildning med namn	På flera kartor är en sten utsatt med namn: Lötan sten (?), eller Stor Sten. 1760 uppges att stenen är liggande omkull. Ingenting är synligt på platsen som idag består av åkermark.	LMS D17-5:1 geometrisk avm. Dagsberg 1697; D17-5:3 storskifte Dagsberg 1760	Uppgift om	Ingen åtgärd	-
Objekt 19	Fossil åker	Fossil åker inom ett ca 90 x 50 m st område (NÖ-SV) bestående av stenöjda ytor, ett synligt dike (ev. del av) som är ca 15 m l (Ö-V), 0,5 m br och 0,2 m dj, samt ca 5 mindre röjningsrösen som är 0,6-1,5 m i diam och består av 0,2-0,6 m st mestadels naturligt rundade stenar. Röjningsrösen är övermossade och övertorvade. Området utgör idag skogsmark med uppväxta träd (sälg, lind, asp, tall, ek) liksom sly och delvis låta snår av slån som försvårar besiktningen. Kan ej återfinnas i kartmaterialet men har sentida karaktär.	-	Övrig kulturhistorisk lämning	Ingen åtgärd	-
Objekt 20	Boplatläge	Boplatläge, inom ett 290 x 290 m st område beläget på krönet av en nord-väs-sydöstligt sträckande höjdrygg, ca 18-20 m ö.h., som idag utgör åker och hagmark/tomtmark.	-	Möjlig fornlämning	Arkeologisk utredning steg 2	-
Objekt 21	Bytomt/gårdstomt	By-/gårdstomt efter sent utflyttad gård, Lilla Gillerhälla, numera avriven. Inga bebyggelselämningar kan iaktas, sannolikt har husen som stått här rivits och schaktats ut då marken innehåller påförda massor med inslag av bl.a. tegel. I övrigt syns att här varit trädgård utifrån delvis bevarade staket, en asfalterad infart och trädgårdsväxter, bl.a. äppelträd.	Härads-ekonomiska kartan 1868-77	Övrig kulturhistorisk lämning	Ingen åtgärd	-
Objekt 22	Husgrund, historisk tid	Husgrund efter bostadshus, ca 7 x 5 m (Ö-V) och 0,3-0,5 m h, bestående av rektangulära, tillhuggna sylstenar samt i SÖ ett spismursöse, ca 2,5-3 m i diam och 0,5-0,8 m h med mycket tegel i ytan. Beväxt med asp och aspsly. Ca 2,5 m SÖ om SÖ hörnet av bostadshuset är en källargrund, ca 5-6 m i diam och 1 m h, jordläckt, med ingång i V. Beläget i en norrvästslutning nedanför en brant bergkulle, i igenväxande hagmark. Kan ej återfinnas i historiskt kartmaterial.	-	Övrig kulturhistorisk lämning	Ingen åtgärd	-

Bilaga 1. Objekttabell, forts.

Obj. nr/RAÄ-nr	Lämningsstyp	Beskrivning	Källa	Antikvarisk bedömning	Åtgärdsförslag	Kommentar
Objekt 23	Färdväg	Enligt äldre kartor, bl.a. en geometrisk avmätning över Bråborg 1690, har flera vägar sammanstrålat inom markerat område, som nu utgörs av åkermark. Inga lämningar är synliga idag då de är över- eller bortodlade.	LMS D13:1-4 Bråborg nr 1, 1690	Uppgift om	Arkeologisk utredning etapp 2	-
Objekt 24	Lägenhets- bebyggelse	Backstuga enligt bl.a. geometrisk avmätning 1723 och storskifteskartan 1760, Dagsberg. Ska ha legat där det nu är skogskant och åker i en nordvästslutning nedanför en skogbevuxen höjsträckning. Vid besiktning av platsen var inga lämningar synliga. Uppges som nybyggt 1723 men är även markerad på en arealavmätning över Dagsberg 1697.	LMS D17-5:2, geometrisk avm Dagsberg; D17-5:3 Dagsberg Storskifte 1760; LMA 05-dag-8, 1697.	Uppgift om	Arkeologisk utredning steg 2	-
Objekt 25/RAÄ- nr Dagsberg 27:1-4	Sammanför- da lämning- ar (stensätt- ning, stensätt- ning, husgrund, skärvtenshög)	Se FMIS	FMIS	Fornlämning	Arkeologisk förundersökning	Se även objekt 17
Objekt 26/RAÄ- nr Dagsberg 57:1	Gravfält	Se FMIS	FMIS	Fornlämning	Arkeologisk förundersökning	-
Objekt 27/RAÄ- nr Dagsberg 59:1	Slott/herresäte	Se FMIS	FMIS	Fornlämning	Arkeologisk förundersökning	-
Objekt 28/RAÄ- nr Dagsberg 59:2	Kyrkalkapell	Se FMIS	FMIS	Fornlämning	Arkeologisk förundersökning	-
Objekt 29/RAÄ- nr Dagsberg 72:1	Stensättning	Se FMIS	FMIS	Fornlämning	Arkeologisk förundersökning	-
Objekt 30/RAÄ- nr Dagsberg 84:1	Sammanför- da lämning- ar (stensätt- ningar)	Se FMIS	FMIS	Uppgift om	Arkeologisk utredning steg 2	-
Objekt 31/RAÄ- nr Dagsberg 146	Boplats	Se FMIS	FMIS	Övrig kulturhistorisk lämning	Arkeologisk utredning steg 2/ arkeologisk förundersökning	-



## BILAGA 2. FYNDTABELL

Fyndnr	Objekt	Fyndbeskrivning	Kommentar
1000:5001	4	Smälta av Cu-legering/ev. silver, ca 2 x 1 x 0,2 cm stor.	Tillvaratagen
1000:5002	4	Beslag? Fragment av Cu-legering, ca 2 x 2 x 0,2 cm. Svagt välv.	Återdeponerat, fotograferat.
1000:5004	20	Beslag, avbrutet, ca 3 x 1,5 x 0,15 cm av Cu-legering. Centralt ett ca 1 cm l och 2 mm brett hål för en tunn rem el dyl.	Tillvarataget
1000:5005	20	Bokbeslag, avbrutet, ca 5,5 x 1,5 x 0,2 cm stort av Cu-legering med fin växtornamentik. Gångjärn i ena änden. Två små runda nitar genom beslaget.	Tillvarataget
1000: 5006	20	Plomb, bly, rund/oval, ca 1,6 cm i diam och 0,4 cm tjock. På ena sidan bokstaven S, på andra sidan en kärke inom en ring.	Troligen 1700-tal. Tillvaratagen.
1000:5007	14	Knapp, rund, ca 1,5 cm i diameter med dekor av tre tunna koncentriska ringar. Cu-legering/mässing.	Sannolik datering 1700-tal. Återdeponerat, fotograferat.
1000:5008	14	Ben/fot, till gryta?, avbrutet, ca 5 cm l av bly.	Återdeponerat, fotograferat.
1000:5009	14	Bleck/beslag, avbrutet, ca 2 x 1 cm och 0,2 cm tjockt. Järn.	Återdeponerat, fotograferat.



Rapporter från Arkeologikonsult 2017:3079