

PM ANGÅENDE ARKEOLOGISK UNDERSÖKNING I FORM AV EN SCHAKTÖVERVAKNING INVID FORNLÄMNINGARNA FORNÅSA 16:1, 17:1-2 OCH 76 I FORNÅSA SOCKEN, ÖSTERGÖTLANDS LÄN

Administrativa uppgifter

Uppdragsgivare: Mjölby Svartådalen Energi AB

Länsstyrelsens dnr: 431-1579-17

Länsstyrelsens beslutsdatum: 2017-06-13

Arkeologikonsults projektnr: 3102

Utförandetid fältarbete: 2017-08-28

Län: Östergötland

Socken: Fornåsa

Kommun: Motala

Fastighet: Fornåsa 4:1, 4:4 m.fl.

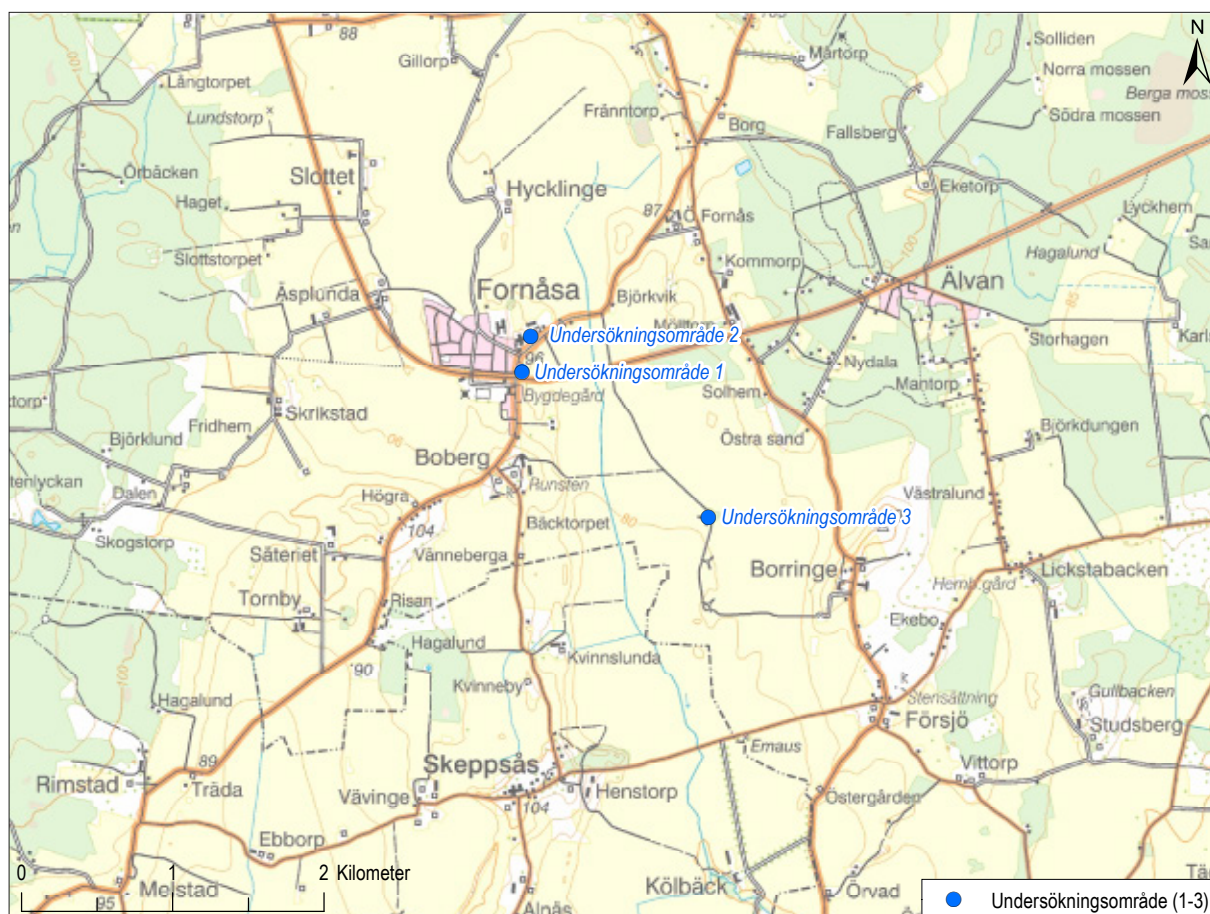
Projektledare och fältarkeolog: Peter Sillén

Layout: Ida Söderström

Koordinatsystem: SWEREF99TM

Höjdsystem: RH2000

Fynd: Inga fynd togs om hand



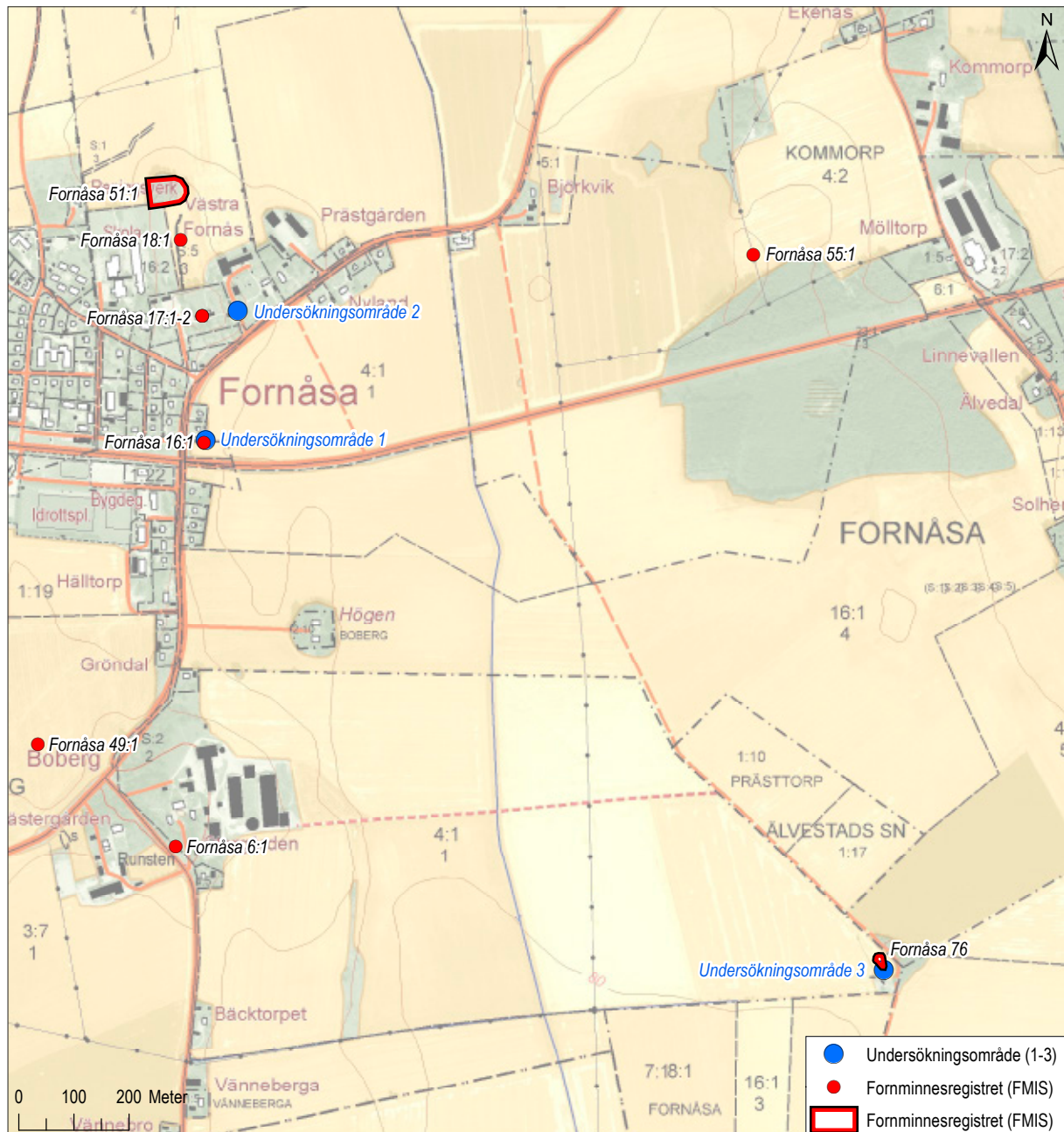
Figur 1. Undersökningsområdena vid Fornåsa markerade på Terrängkartan, skala 1:50 000.

Inledning

Arkeologikonsult har på uppdrag av Länsstyrelsen i Östergötlands län utfört en arkeologisk undersökning i form av en schaktningsövervakning inom fastigheten Fornåsa 4:1, 4:4 m.fl., Fornåsa socken, Motala kommun i Östergötlands län (Lst dnr 431-1579-17). Schaktningsövervakningen genomfördes med anledning av en ledningsdragning av markkabel

genom Fornåsa. Tre områden var föremål för schaktningsövervakning då ledningsdragningen kom att ske i anslutning till de registrerade fornlämningarna Fornåsa 16:1, 17:1-2 och 76 (figur 2).

Syftet med undersökningen var i första hand att tillse att fornlämning berördes i så liten utsträckning som möjligt.



Topografi och fornlämningsbild

Fornåsa ligger omgärdat av stora jordbruksarealer och med några mindre skogsområden på Östgöta-slätten mellan Motala och Linköping. Samhället ligger på en flack ås som sträcker sig i nord-sydlig riktning (figur 3).

Fornåsa 16:1 är en rest sten som i samband med tidigare ledningsarbete grävts upp och flyttats. Stenen är nu åter rest och placerad i närheten av den ursprungliga platsen (figur 4). Vid Fornåsa kyrka har

två runstensfragment (Fornåsa 17:1-2) påträffats. Den ena förvaras i kyrkans tornkammare och den andra finns på Östergötlands läns museum. Vid en arkeologisk utredning påträffades boplatsslämningarna Fornåsa 76 inför byggnationen av ett vindkraftverk (Nyberg 2007).

I närområdet består fornlämningsbilderna nästan uteslutande av enstaka stensättningar samt av en runsten. Enstaka fynd av stenyxor finns också dokumenterade i FMIS.



Figur 3. Fornåsa ligger på en svag ås som sträcker från norr till söder. Fornåsa kyrka syns med sitt torn till höger i bild. Foto från OSO.



Figur 4. Den resta stenen (Fornåsa 16:1) i sitt nuvarande läge efter att den har flyttats i samband med ett tidigare ledningsarbete. Brunnen framför den resta stenen anlades när stenen grävdes bort. Foto från SO.

Metod och genomförande

Fältarbetet genomfördes av en arkeolog under en dag den 28 augusti 2017. Område 1 och 3 låg i åkermark, medan område 2 låg utmed en grusväg närmast öster om bogårdsmuren till Fornåsa kyrka. Schaktningsarbetet genomfördes med en traktorgrävare och sammanlagt 9 schakt grävdes där elledning- en var planerad att grävas ner. Schakten grävdes mellan 6,5 och 35 meter långa. I åkermarken användes en planskopa med en bredd på 1,5 meter, medan det av utrymmesskäl vid grusvägen endast var möjligt att gräva med en planskopa med en bredd på 0,7 meter. Schakten var mellan 0,3 och 0,7 meter djupa. Schaktningen kompletterades med handgrävning vid några tillfällen där så behövdes.

All inmätning skedde med GPS med nätverks-RTK och fotografering skedde av schakten och en anläggning samt att översiktsbilder togs i områdena. Den påträffade anläggningen undersöktes för hand till 50 %.

Resultat

Inga lämningar av antikvariskt intresse framkom i område 1 eller 2 (figur 5 och 6). I område 1 framkom endast recenta lager i schakt 4 och 5 som innehöll tegel, plåt, glas och betong. I område 3 påträffades ett stolphål i schakt 2 (figur 7). Stolphålet var 0,37 meter i diameter och 0,05 meter djupt (figur 8) och var stenskott med fem stenar som var omkring 0,1 meter stora. I fyllningen fanns små mängder träkol. Övriga schakt var tomma och inga fynd påträffades vid undersökningen.

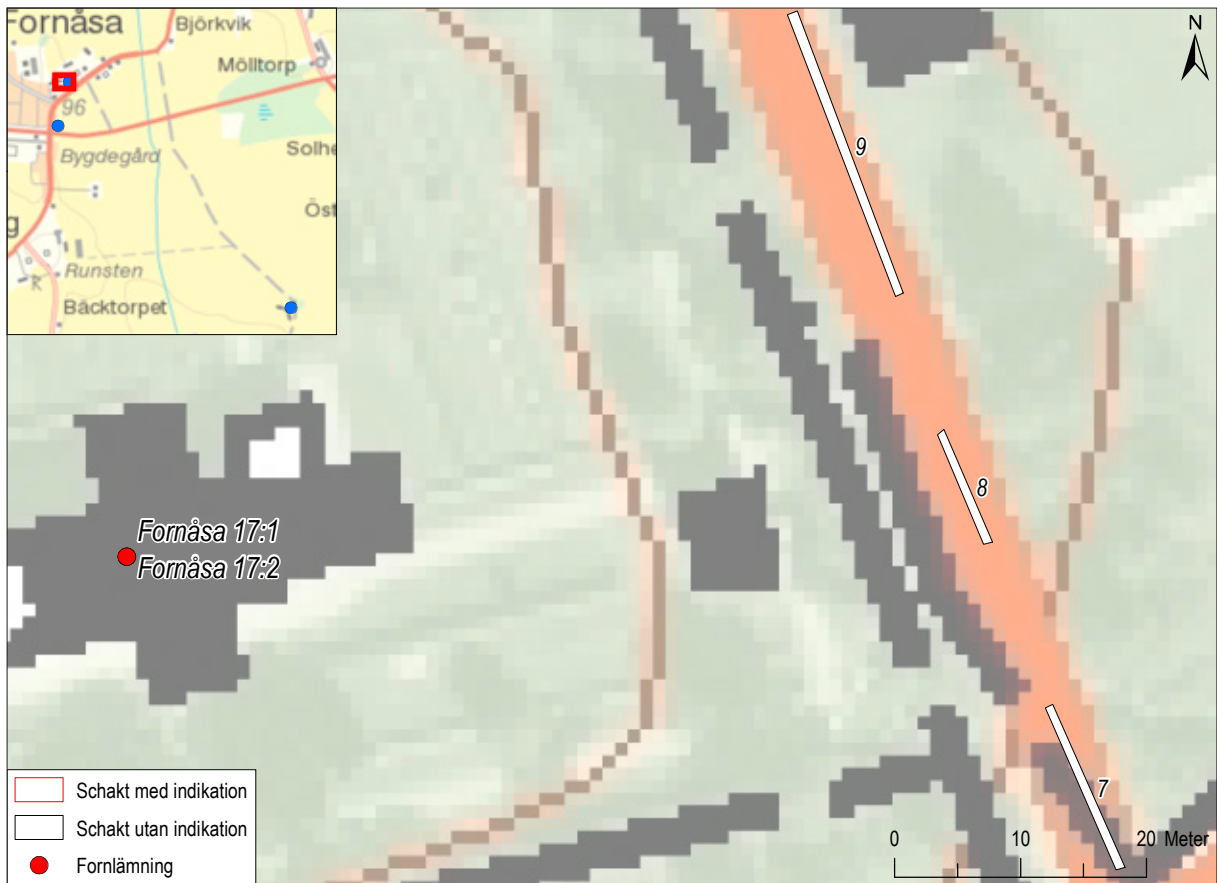
Stolphålet i område 3 påträffades 20 meter öster om boplatlämningarna Fornåsa 76 och är sannolikt en del av boplaten.

Referenser

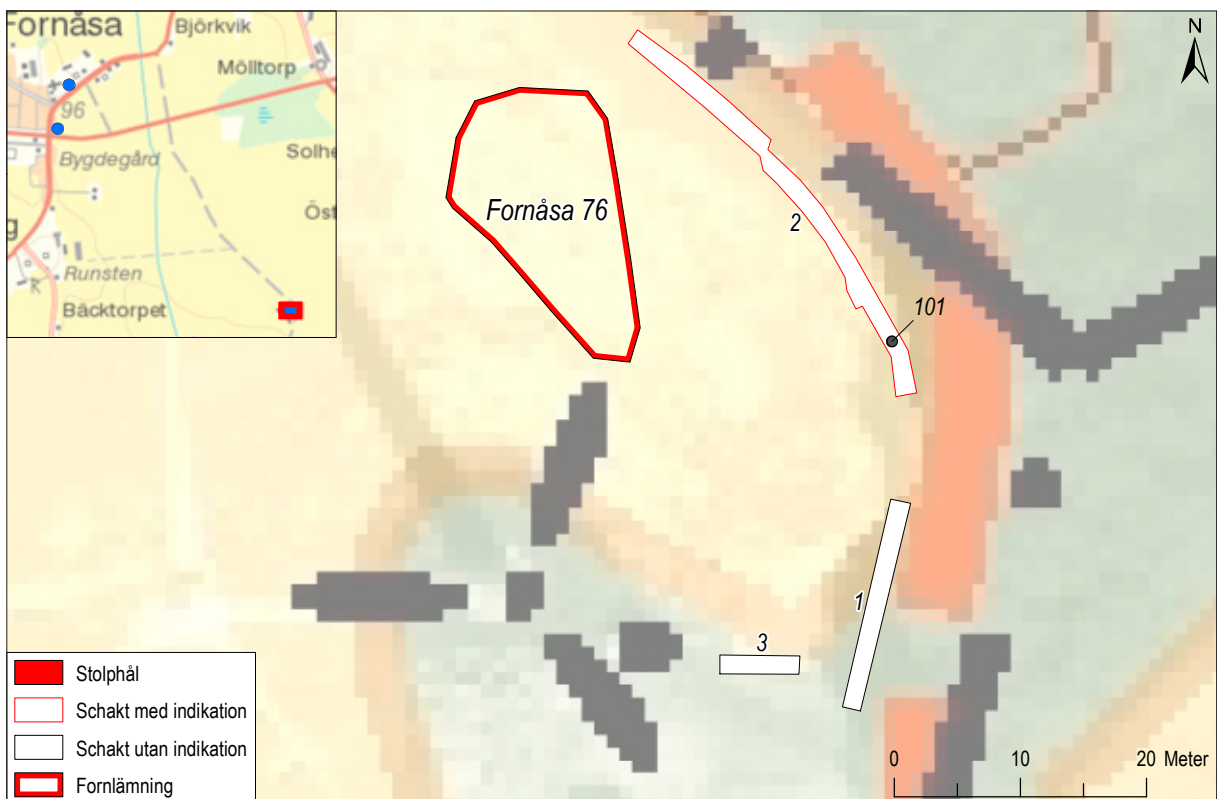
NYBERG, P. 2007. *Borrninge 11:1 och Boberg 4:1. RAÄ 76. Fornåsa och Älvestad socknar. Arkeologisk utredning etapp 1 och 2.* Östergötlands länsmuseum. Rapport 2007:93.



Figur 5. Schaktplan över område 1. Skala 1:600.



Figur 6. Schaktplan över område 2. Skala 1:600.



Figur 7. Schaktplan över område 3. Skala 1:600.



Figur 8. Det undersökta stolphålet (A 101) påträffades i undersökningsområde 3. Foto från SV.

