

# KULTURLAGER I BRONSÅLDERSMILJÖ

Arkeologisk utredning etapp 1 och 2 inom fastigheten Gånsta 3:6,  
Vårfrukyrka socken, Enköpings kommun, Uppsala län, Uppland

Arkeologisk utredning etapp 1 och 2



Rapporter från Arkeologikonsult 2017:3099

AMANDA JÖNSSON




ARKEOLOGIKONSULT  
Optimusvägen 14  
194 34 Upplands Väsby  
Tel: 08-590 840 41

[www.arkeologikonsult.se](http://www.arkeologikonsult.se)

OMSLAGSBILD: Den södra delen av utredningsområdet fotograferad från öster, med skålgropshäll i förgrunden (RAÄ Vårfrukyrka 274:1).

ALLMÄNT KARTMATERIAL: © Lantmäteriet Dnr: 50007066\_140003

© Arkeologikonsult 2017

 Detta verk är licensierat under en Creative Commons Erkännande 4.0 Internationell Licens. Licenstexten finns tillgänglig på <http://creativecommons.org/licenses/by/4.0/deed.sv> eller genom att skriva till Creative Commons, 543 Howard Street, 5th Floor, San Francisco, California, 94105, USA.

# KULTURLAGER I BRONSÅLDERSMILJÖ

Arkeologisk utredning etapp 1 och 2 inom fastigheten Gånsta 3:6,  
Vårfrukyrka socken, Enköpings kommun, Uppsala län, Uppland

AMANDA JÖNSSON

Arkeologisk utredning etapp 1 och 2

Rapporter från Arkeologikonsult 2017:3099



## SAMMANFATTNING

---

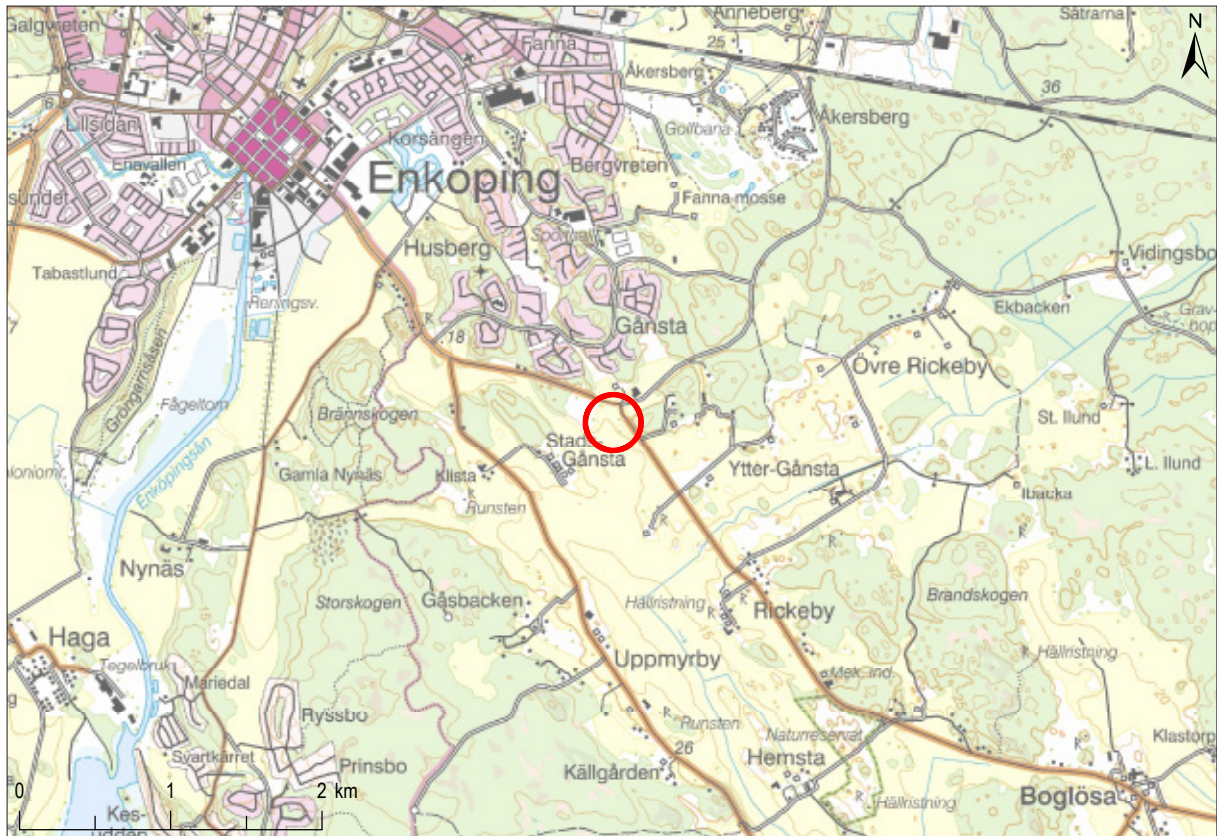
Arkeologikonsult utförde i juni 2017 en arkeologisk utredning, etapp 1 och 2, inom fastigheten Gånsta 3:6, Enköpings kommun, med anledning av planerad byggnation inom området. På platsen är sedan tidigare en förhistorisk boplat, RAÄ Vårfrukyrka

588:1, registrerad som bevakningsobjekt i fornminnesregistret. Vid utredningen påträffades boplatslämningar av förhistorisk karaktär, vilka utgör fast fornlämning, i delar av det tidigare registrerade boplatområdet.

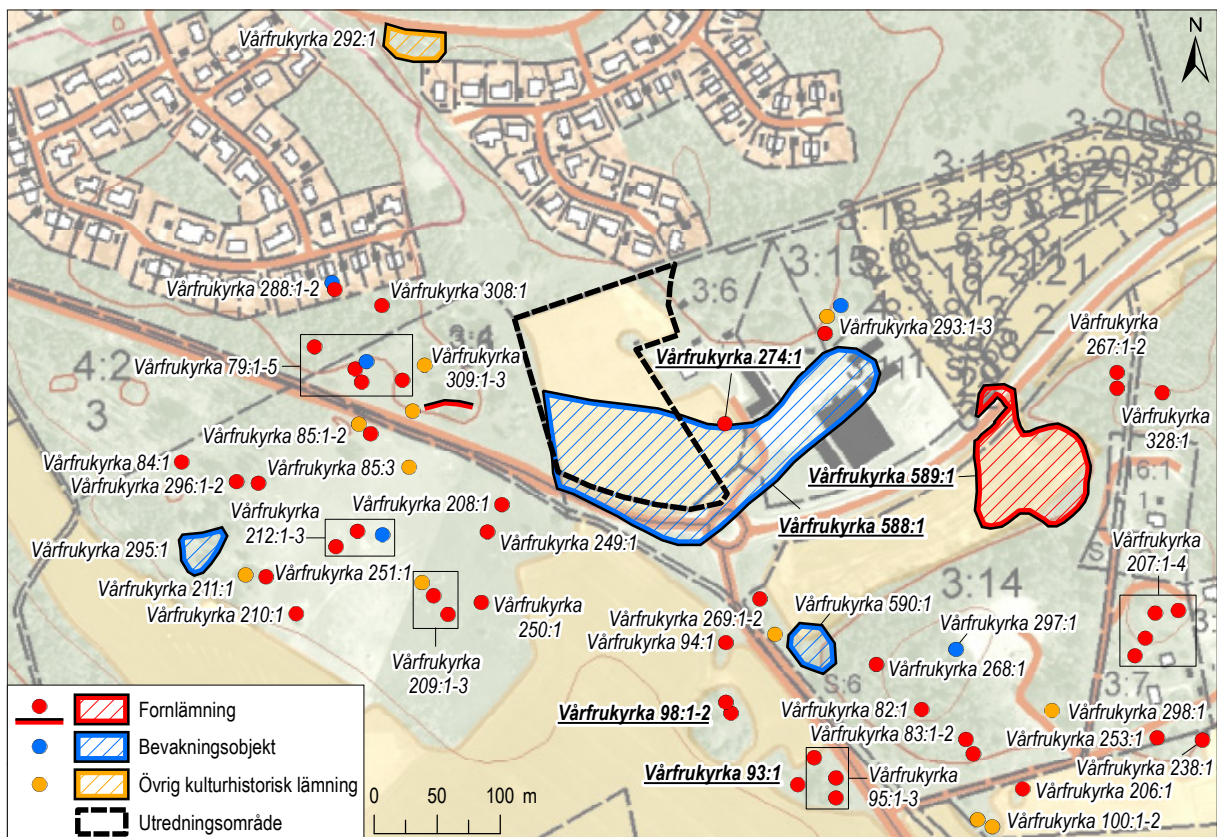
# INNEHÅLLSFÖRTECKNING

---

SAMMANFATTNING .....	4
INLEDNING .....	7
TOPOGRAFI, HISTORIK OCH FORNLÄMNINGSBILD .....	7
ÄLDRE KARTOR.....	8
TIDIGARE UNDERSÖKNINGAR.....	8
GENOMFÖRANDE .....	9
RESULTAT .....	10
Kulturlager .....	11
Nedgrävningar .....	11
Diken.....	12
Fynd.....	12
SLUTSATS .....	13
REFERENSER.....	14
Litteratur .....	14
Äldre kartor .....	14
ADMINISTRATIVA OCH TEKNISKA UPPGIFTER.....	15
BILAGOR .....	16
Bilaga 1. Schakttabell .....	16
Bilaga 2. Anläggningstabell .....	18
Bilaga 3. Fyndtabell .....	19



Figur 1. Utredningsområdet markerat på Terrängkartan, skala 1:50 000.



Figur 2. Utredningsområdet samt närliggande fornlämningar markerade på Fastighetskartan, skala 1:6 000.

# INLEDNING

Arkeologikonsult har på uppdrag av Annika Eklund, Gånsta, genomfört en arkeologisk utredning etapp 1 och 2 inom fastigheten Gånsta 3:6, Vårfrukyrka socken, Enköpings kommun, Uppsala län (Lst dnr 431-2051-17). Utredningen föranleds av planerad byggnation av bostadsrätter på platsen. Arkeologikonsult utförde ar-

betet den 22–26/6 2017. Syftet med utredningen var att identifiera och preliminärt avgränsa förekomst av fornlämning inom det berörda området. Utredningsområdets södra halva är del av en sedan tidigare känd boplats, RAÄ Vårfrukyrka 588:1, vilken är registrerad som bevakningsobjekt i fornminnesregistret.

## TOPOGRAFI, HISTORIK OCH FORNLÄMNINGSBILD

Utredningsområdet ligger strax söder om Enköping, i ett landskap som präglas av jordbruksmark omgärdad av högre belägna skogspartier och impediment. Området ligger i en mindre dalgång med äldre åkermark, idag ej uppodlad, med anslutande hagmark i väst och ett skogsparti i nordöst. Byarna Stads-Gånsta, som ligger 500 meter åt sydväst, och Ytter-Gånsta, 700 meter åt sydöst, omnämns i skriftliga källor från 1300-talet och åtminstone någon av dem har sannolikt äldre ursprung. Detta antyds av ortnamnsefterledet *-sta*, vilket brukar förekomma hos byar som etablerats under järnåldern. Markägarens gård, som ligger direkt öster om utredningsområdet, har dock avstyckats och bebyggt i sen tid.

Utredningsområdet ligger mellan 20–25 meter över havet, vilket innebär att det var strandnära under äldre bronsålder (1800–1100 f Kr.). Omkring år 2000 f Kr. låg området fortfarande under vatten, enligt landhöjningsdata från SGU, medan strandlinjen 500 år senare gick ca 100 meter längre söderut. Omkring 200 meter öster om utredningsområdet

har Upplandsmuseet år 2003 undersökt en boplats (RAÄ Vårfrukyrka 589:1) med datering till just äldre bronsålder (Fagerlund 2004). Då påträffades ett stort antal anläggningar i form av bl.a. stolphål, härdar, kulturlagerrester och kokgropar.

Området kring Gånsta och längre söderut vid Rickeby och Boglösa utgör idag ett riksintresse för kulturmiljövården (benämnt K56 Boglösa) på grund av den stora koncentrationen lämningar från bronsåldern, i form av bland annat ett stort antal skärvstenshögar och hållristningslokaler. Det är också sådana lämningar som präglar fornlämningsbilden runtom utredningsområdet (figur 2). Inom 500 meter från området finns ett 20-tal skärvstenshögar och närmare 30 hållristningslokaler, flera av dem belägna i hagmarken direkt väster om utredningsområdet, samt några få kända boplatser. Hållristningarna utgörs framför allt av skålgropar, men det finns även lokaler med skeppsristningar och människofigurer (t.ex. RAÄ Vårfrukyrka 98:1 och 93:1, båda omkring 200 meter söder om utredningsområdet). Den

närmaste hållristningslokalen, RAÄ Vårfrukyrka 274:1, består av sju skålgropar på en mindre häll (se framsida för bild).

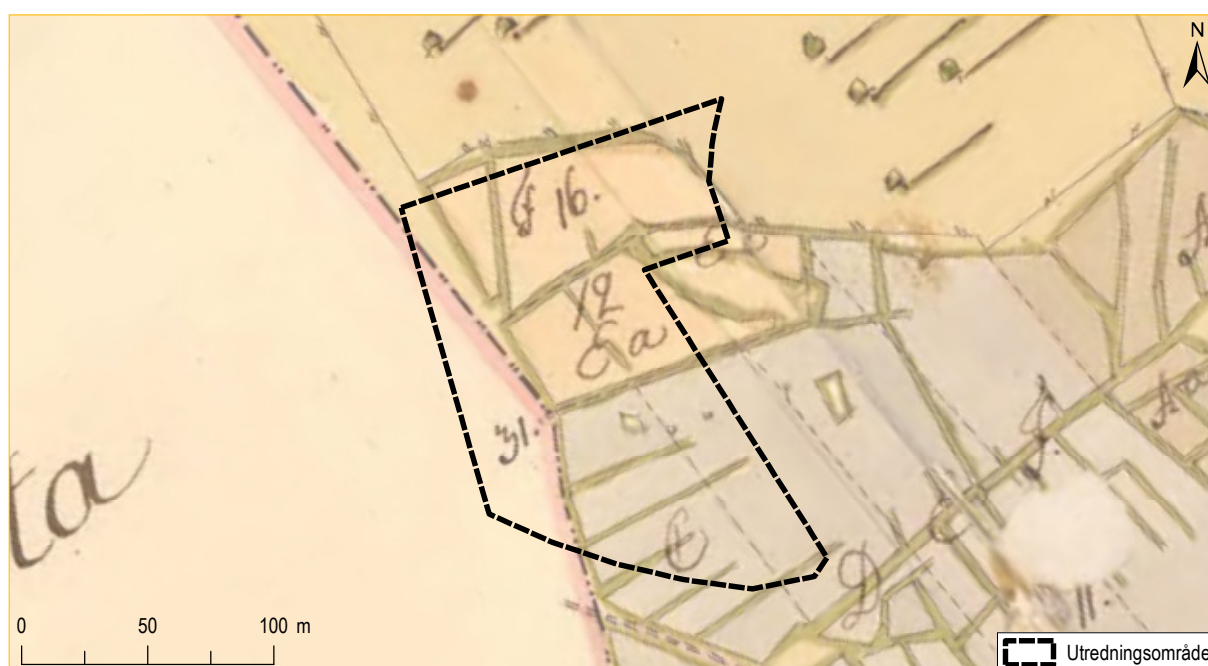


**Figur 3.** Utredningsområdets norra del före schaktning, från SV.

## ÄLDRE KARTOR

Gränsen mellan de två byarna Stads-Gånsta i väst och Ytter-Gånsta i öst har i historisk tid gått i den västra delen av utredningsområdet, vilket visas av historiska kartor. Större delen av området har hört till Ytter-Gånsta. Den äldsta kartan över Stads-Gånsta är från 1691. Då utgjordes den delen av området som hörde till byn av åker. Över Ytter-Gånsta är den äldsta kartan från 1763 (figur 4). Den södra delen av utredningsområdet utgjordes då av åker, medan den norra delen (nummer 12 och 16 på kartan) benämns som vretar, en beteckning som bru-

kar avse en nyligen upptagen eller avlägset belägen åker. Inom området fanns också en gränsmarkering 1763 (nummer 31 på kartan), som ska ha bestått av "Trenne i en dikeskant mest nedsjunkne stenar". Dessa påträffades inte vid utredningen och har sannolikt flyttats vid odling i senare tid, särskilt som ägo gränsen hade förskjutits åt väster redan vid laga skifte år 1863. I stort sett hela området utgjordes även då av åkermark. Gården Gånsta 6:3 finns inte med på denna karta och bör ha tillkommit under senare delen av 1800-talet.



Figur 4. Utsnitt ur karta över Storskifte för Ytter-Gånsta från 1763 med utredningsområdet markerat, skala 1:3 000.

## TIDIGARE UNDERSÖKNINGAR

Boplatsen RAÄ Vårfrukyrka 588:1 registrerades i FMIS i samband med en arkeologisk utredning som Riksantikvarieämbetet utförde 1997 (Karlenby 1997), inför byggnation av vägen Österleden. Då observerades kol, skärvsten, bränd lera, en bit fragmentarisk keramik samt slagen kvarts, flinta och bergart i åkermarken inom det registrerade området, särskilt koncentrerat till den västra delen upp mot hagmarken. Lämningen registrerades trots detta som bevakningsobjekt snarare än fast fornlämning. Boplatsens avgränsning sträcker sig utanför det nu aktuella ut-

redningsområdet mot öster, in på den yta som idag är bebyggd med en handelsträdgård med växthus och parkering på delar av fornlämningsområdet.

Under 2002 utförde Upplandsmuseet en arkeologisk förundersökning i området inför samma vägbygge (Fagerlund 2002). Då påträffades ett kulturlager direkt sydväst om det nu aktuella utredningsområdet, samt lösfynd av en fragmentarisk löpare och flintavslag i åkermarken längre norrut. Kulturlagret var 0,2 meter tjockt, kraftigt kulturpåverkat med inslag av skärvig



sten samt fynd av keramikfragment, flintavslag, bränd lera och brända och obrända ben (Fagerlund 2002:7).

En arkeologisk utredning i form av specialinventering utfördes i området i slutet av 1980-talet, inför dragningen av den VA-ledning som går i nordvästlig-sydöstlig riktning (Söderberg 1988). Med anled-

ning av närheten till fornlämningarna i hagmarken längre västerut utfördes därefter även en schaktningsövervakning vid ledningsdragningen. Då påträffades inga indikationer på fornlämning, men förhållandena var dåliga då arbetet utfördes vintertid och ibland endast med besiktning av redan grävda schakt (Göthberg 1990).

## GENOMFÖRANDE

Utredningen inleddes med kart- och arkivstudier samt fältinventering av området. Därefter vidtog sökschaktning med en grävmaskin med 1,2 meter bred skopa till anläggnings- eller kulturlagerförande nivå, alternativt orörd mark. 24 schakt, numrerade 10–33, om totalt ca 870 m<sup>2</sup> togs upp vid sökschaktningen, vilket motsvarar 4,8 % av utredningsområdet (figur 5, bilaga 1). Inmätningar gjordes med GPS

med en standardavvikelse på 0,02 meter. Påträffade anläggningar och lager rensades fram, mättes in, beskrevs i text och fotograferades. I de kulturlager som framkom grävdes enstaka provrutor för att fastställa lagrens karaktär. Inga analyser utfördes vid utredningen. Totalt 7 fragment förhistorisk keramik tillvaratogs för bestämning vid utredningen. Fynden förvaras hos Arkeologikonsult i väntan på fyndfördelning.



Figur 5. Schakt markerade på Fastighetskartan, skala 1:1 500.

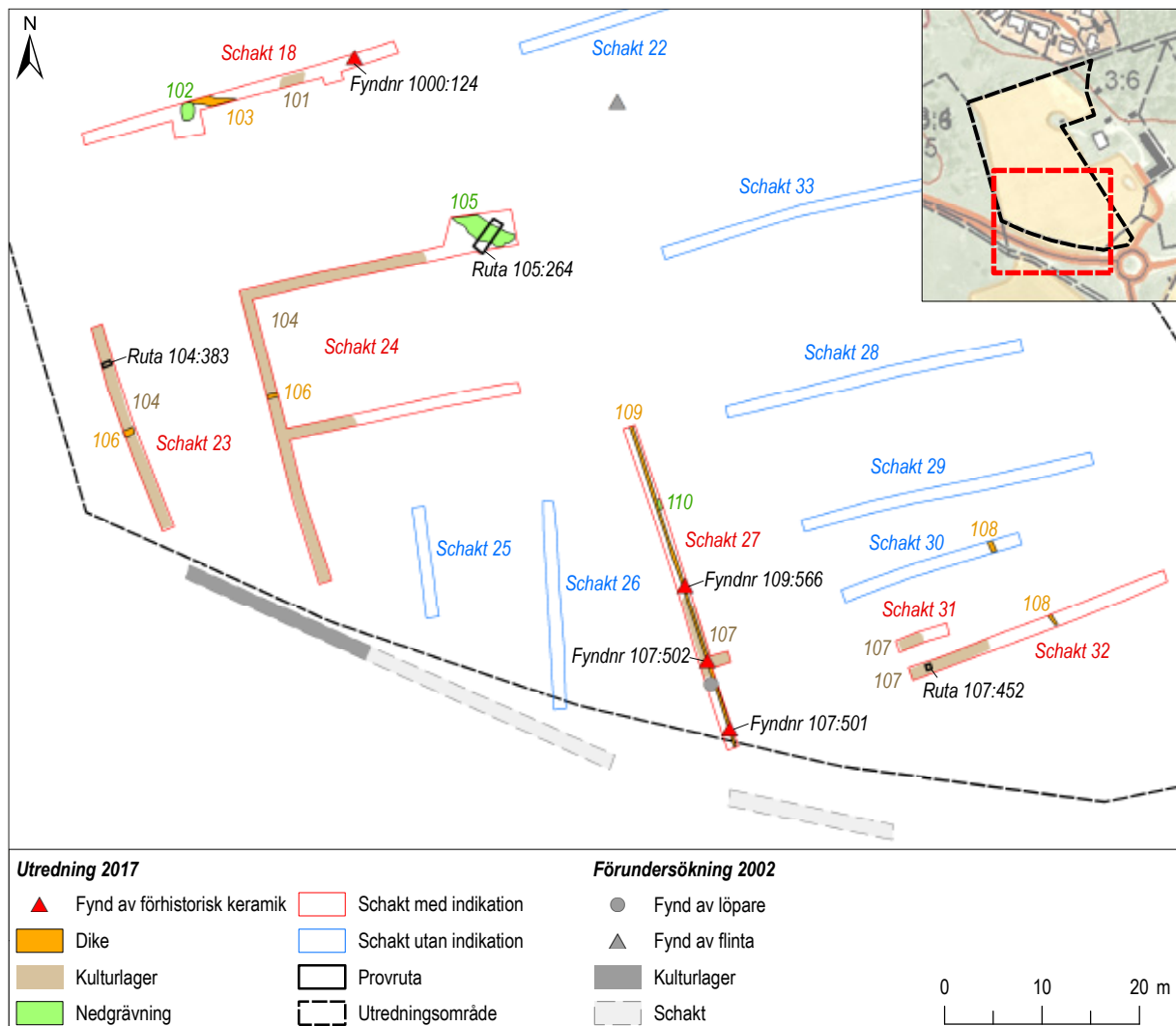
Utredningsområdet utgörs mestadels av äldre åkermark med likartade markförhållanden, varför schakten placerades jämnt över ytan, med förtätning i de områden där lämningar framkom. Genom utredningsområdet går en större och två mindre vattenledningar samt ett täckdike. Dessa var utstakade vid undersökningstillfället och ett säkerhetsavstånd på ca 5 meter hölls till ledningarna.

I den nordöstra delen av området ingår ett mindre skogsparti vilket besiktades okulärt. Intill skogspartiet är en yta som idag utgör gräsmatta men som enligt fastighetsägaren tidigare har varit motocrossbana med jordhögar som sedan schaktats bort. Eftersom ytan blivit störd i sen tid samt att inga lämningar påträffades i de närliggande schakten prioriterades den bort vid utredningen.

## RESULTAT

Sex av de 24 schakt som togs upp vid utredningen innehöll indikation på förhistorisk bosättning, i form av kulturlager, nedgrävningar och fynd (figur 6, bilaga 2). Samtliga lämningar påträffades i utrednings-

områdets södra del, inom boplatzen Vårfrukyrka 588:1. Delar av den tidigare förmodade boplatssytan var dock utan indikation på fornlämning.



**Figur 6.** Planritning över påträffade lämningar, samtliga i den södra delen av utredningsområdet, skala 1:750. Översikt med Fastighetskartan skala 1:7 500.



**Figur 7.** Nedgrävning 102 (markerat med rött) från SV.



**Figur 8.** Sektion av nedgrävning 105. Möjligen rör det sig om någon form av dike eller ränna.

## Kulturlager

Ett större kulturlager (104) framkom i områdets sydvästra del. Detta är sannolikt samma lager som även observerades vid Upplandsmuseets förundersökning år 2002. Ytterligare ett större kulturlager (107) samt en mindre lagerrest (101) påträffades vid den nu aktuella utredningen. Provrutor grävdes i lager 104 och 107, vilka befanns vara 0,22 respektive 0,27 meter tjocka. Samtliga lager innehöll skörbränd sten, obrända ben, bränd lera samt kol och sot (för individuell beskrivning se bilaga 2). Lager 107 hade dock något mindre kulturpåverkan och en ljusare färg än lager 104. I lager 107 samt i matjorden i anslutning till lager 101 förekom även bitar av förhistorisk keramik. I det område där lager 107 påträffades hittade Upplandsmuseet även en fragmentarisk löpare (malsten) år 2002.

## Nedgrävningar

Utöver kulturlagren påträffades också tre nedgrävningar i samma område. Nedgrävning 102 (figur 7), i schakt 18 har oklar funktion och fyllningen saknar tydlig kulturpåverkan. Den kan härröra från sen tid, men detta går inte att avgöra utan undersökning (vilket inte prioriterades vid denna utredning eftersom andra, säkra lämningar fanns i samma schakt). Nedgrävning 105, i schakt 24, kan möjligen vara en rest av ett dike eller en ränna (figur 8). Fyllningen påminner om det närliggande kulturlagret 104, med inslag av kol, skörbränd sten, obrända ben och bränd lera. En provruta grävdes med maskin för att ta fram en sektion genom nedgrävningen, som visade sig vara 0,25 meter djup och skålformad, dock med en förhöjning i botten mitt. Nedgrävningens funktion är oklar, men den bör höra till den förhistoriska bosättningen. Detsamma gäller den tredje nedgrävningen, 110, som framkom i schakt 27. Denna är ca 1 meter i diameter, rundad till formen och med inslag av kol, obränt ben och bränd lera i fyllningen.

## Diken

Ett antal sentida diken observerades vid utredningen. De diken som framkom i schakt med indikation mättes in. Två av dikena (dike 108 och 109) var av äldre karaktär, med dränering i form av ris i dikets botten. Dessa ligger i linje med markeringar på laga skifteskartan över området från 1863 och bör alltså höra till 1800-talet.

## Fynd

Förhistorisk keramik påträffades i schakt 18 och 27 (bilaga 3). I schakt 18 låg 6 bitar keramik samlat i botten av matjordslagret, i nära anslutning till kulturlager 101. Dessa kommer sannolikt från samma kärl. Bitarna är 9 mm tjocka, ljusgråbeige med

sotad insida och finkornig magring (figur 9, t.h.). Ytan är sandpapperliknande och kan eventuellt vara obehandlad, men några bitar har en grövre yta som verkar vara fint rabbad, ett drag som tillsammans med finkornig magring är typiskt för keramik från yngre bronsåldern (Eriksson 2009:101).

I schakt 27, i och intill kulturlager 107, påträffades tre spridda fragment av keramik. Det största fragmentet tillvaratogs (figur 9, t.v.) och de övriga mättes in men tillvaratogs ej. Samtliga är av kraftigt rödororange gods med en stor andel mestadels finkornig magring. Några korn uppgår dock till 3 mm. Det stora fragmentet är ca 1 cm tjockt, men ytan är inte bevarad på någon sida och kärlet har sannolikt varit tjockare än så. Keramiken är av klart förhistorisk karaktär.

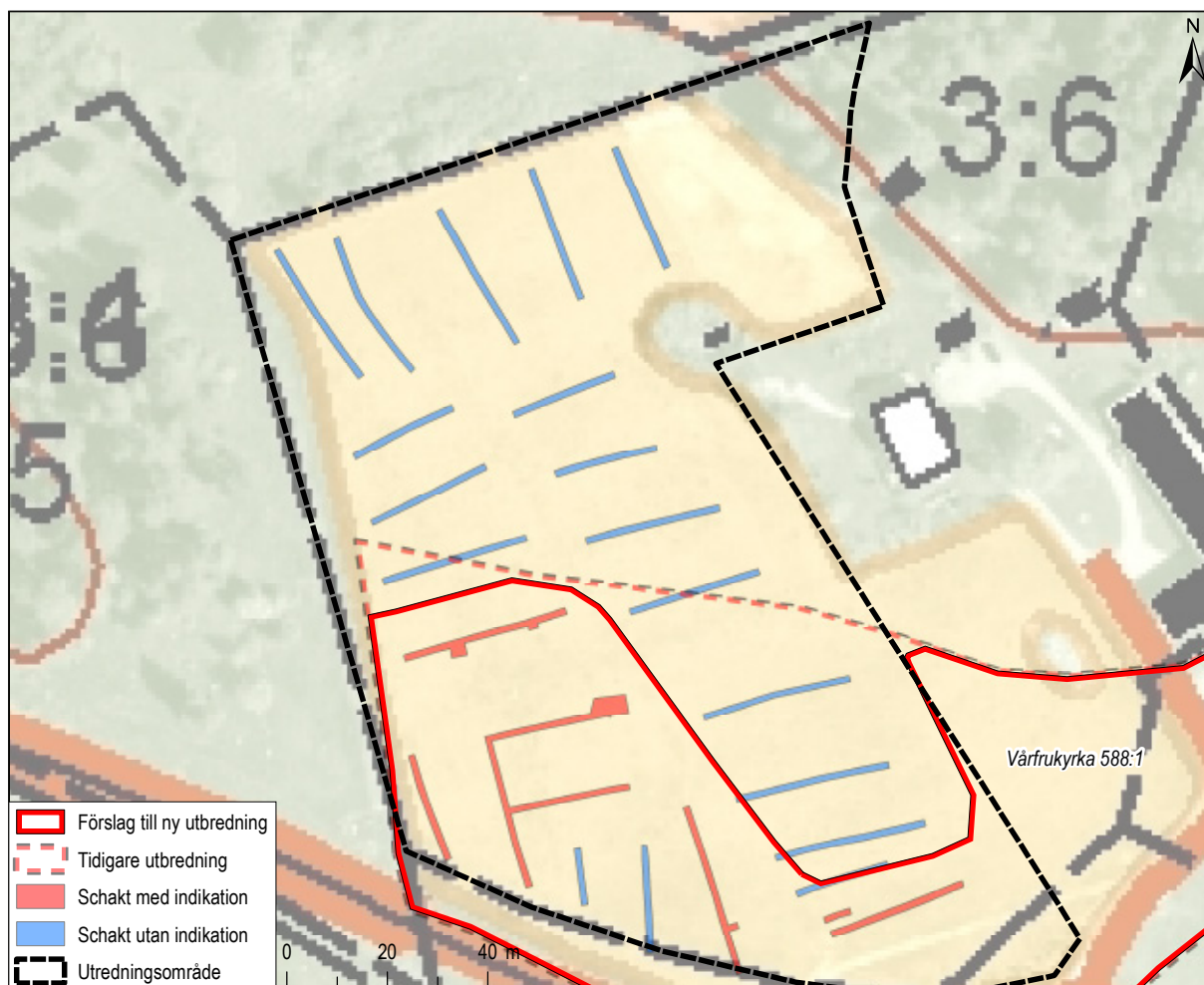


**Figur 9.** Vid utredningen tillvaratogs en bit rödororange keramik från kulturlager 107 (fyndnr 107:502, t.v.) och sex bitar gråbeige keramik från matjorden i schakt 18 (fyndnr 1000:124, två av dessa t.v.). Skala 1:1.

## SLUTSATS

Vid den arkeologiska utredningen påträffades förhistoriska boplatzlämningar, vilka utgör fast, lagskyddad, fornlämning. Lämningarna förekom i de södra och sydvästra delarna av utredningsområdet, inom delar av den sedan tidigare registrerade boplatzen RAÅ Vårfrukyrka 588:1. Delar av det registrerade boplatsoområdet var dock utan indikation på fornlämning (figur 10). Kulturlagrens karaktär, med förekomst av skörbränd sten, ben och bränd lera, tyder i sig på en förhistorisk datering, vilket stärks av de nya fynden av keramik samt fynd av avslag och en löpare från tidigare undersökningar.

Det stora kulturlager som framkom längst i sydväst (104) verkar förhålla sig runt den högre liggande hagmarken där det finns flera hällristningslokaler och skärvtenshögar, den närmaste ca 60 meter åt sydväst, och det är mycket möjligt att boplatzen fortsätter åt väster. Keramiken pekar mot en datering av boplatzen till bronsålder eller möjligen äldre järnålder. Boplatzen kan därför mycket väl ha ett kronologiskt såväl som rumsligt samband med de närliggande lämningarna.



Figur 10. Förslag till ny utbredning för boplatzen Vårfrukyrka 588:1. Skala 1:1 500.

## REFERENSER

### Litteratur

ERIKSSON, T. 2009. *Kärl och social gestik: keramik i Mälardalen 1500 BC-400 AD*. Diss. Uppsala universitet, Uppsala.

FAGERLUND, D. 2002. *Arkeologisk förundersökning. Österleden – Etapp 3b. Nybyggnation av väg. Gånsta 6:3, Vårfrukyrka socken, Enköpings kommun, Uppland*. Upplandsmuseet rapport 2002:17.

FAGERLUND, D. 2004. *Ett boplatssområde från bronsålder. Österleden 3b. Arkeologisk undersökning*. Upplandsmuseet rapport 2004:9.

GÖTHBERG, H. 1990. *Schaktövervakning, VA-ledning Enköping – Lillkyrka 1988/1989. Uppland, Vårfrukyrka, Boglösa och Lillkyrka socknar*. Riksantikvarieämbetet UV Rapport.

KARLENBY, L. 1997. *Österleden – Etapp 3b. Arkeologisk utredning. Gånsta 6:3 m. fl., Vårfrukyrka socken, Enköpings kommun, Uppland*. Riksantikvarieämbetet, UV Uppsala rapport 1997:15.

SÖDERBERG, S. 1988. *Arkeologisk utredning för planerad VA-ledning mellan Lillkyrka och Enköping, Enköpings kommun, Uppsala län*. Rapport, Riksantikvarieämbetet.

### Äldre kartor

LMM 03-vår-140. Uppsala län, Vårfrukyrka sn Gånsta Laga skifte, ägoutbyte 1863

LMS A15:31 Uppsala län, Vårfrukyrka sn Gånsta nr 1-11 Geometrisk avmätning 1691

LMS B78-7:2 Uppsala län, Vårfrukyrka sn Gånsta nr 1-11 Storskifte 1763

LMM = Lantmäterimyndigheternas arkiv  
LMS = Lantmäteristyrelsens arkiv

### Övrigt

Strandnivåkartor från Sveriges geologiska undersökning (SGU):  
<https://www.sgu.se/produkter/kartor/kartgeneratorn/>

## ADMINISTRATIVA OCH TEKNISKA UPPGIFTER

Länsstyrelsens dnr:	431-2051-17
Arkeologikonsults projektnr:	3099
Beställare:	Länsstyrelsen i Uppsala län
Uppdragsgivare:	Annika Eklund
Typ av undersökning:	Arkeologisk utredning etapp 1 och 2
Utförande fältarbete:	22–28 juni 2017
Län:	Uppsala
Landskap:	Uppland
Kommun:	Enköping
Socken:	Vårfrukyrka
Fastighet:	Gånsta 3:6
Undersökningsområdets storlek:	1,8 ha
Koordinatsystem:	SWEREF99 TM
Höjdsystem:	RH2000
Projektledare och rapportansvarig:	Amanda Jönsson
Fältarkeologer:	Amanda Jönsson, Jonna Sarén-Lundahl
Planer och layout:	Ida Söderström
Kvalitetssäkring:	Linda Lindwall
Fynd:	Fynd av förhistorisk keramik tillvaratogs för bestämning och förvaras hos Arkeologikonsult i väntan på fyndfördelning

## BILAGA 1. SCHAKTTABELL

Schak- nr	Objekt	Längd (m)	Area (m <sup>2</sup> )	Djup (m)	Djup matjord (m)	Beskrivning	Anläggningar/ lager	Fynd
10	Schakt utan indikation	26	35	0,4– 0,7	0,25–0,35	Matjord av grå, humusblandad lera med gradvis övergång till undergrund av kompakt, ljusgrå lera. Schaktet grävdes ned till 0,7 m djup de 5 m längst i norr för att fastställa orörd nivå.	-	-
11	Schakt utan indikation	27,5	34	0,4– 0,6	0,25–0,45	Matjord av grå, humusblandad lera med gradvis övergång till undergrund av kompakt, ljusgrå lera.	-	-
12	Schakt utan indikation	30,5	39	0,4– 0,6	0,3–0,55	Matjord av mörkgrå, humusblandad lera med tydlig övergång till undergrund av kompakt, ljusgulgrå lera. Två diken i Ö–V resp. SÖ–NV riktning går i schaktets S del.	-	-
13	Schakt utan indikation	30	37	0,4– 0,6	0,35–0,6	Matjord av mörkgrå, humusblandad lera med tydlig övergång till undergrund av kompakt, ljus gulgrå lera. Dike i Ö–V riktning i schaktets S del.	-	-
14	Schakt utan indikation	30	40	0,45– 0,6	0,4–0,6	Matjord av mörkgrå, humusblandad lera med inslag av småsten. Tydlig övergång till under- grund av kompakt, ljusgulgrå lera.	-	-
15	Schakt utan indikation	21,5	28	0,4– 0,5	0,35–0,5	Matjord av mörkgrå, humusblandad lera med tydlig övergång till undergrund av kompakt, ljusgulbrun lera.	-	-
16	Schakt utan indikation	25	31	0,35– 0,5	0,35–0,45	Matjord av mörkgrå, humusblandad lera med tydlig övergång till undergrund av kompakt, ljusgulbrun lera.	-	-
17	Schakt utan indikation	30	38	0,4	0,3–0,4	Matjord av mörkgrå, humusblandad lera med tydlig övergång till undergrund av kompakt, ljusgulbrun lera. I mitten av schaktet löper ett brett dike i N–S riktning.	-	-
18	Schakt med indikation	33	52	0,35– 0,5	0,3–0,4	Matjord av mörkgrå, humusblandad lera med tydlig övergång till undergrund av kompakt, ljus gulbrun lera. I mitten av schaktet löper ett dike i VNV–ÖSÖ riktning. Längst i Ö förekommer kol och bränd lera i matjorden, sannolikt utplöjda rester av det intilliggande kulturlagret.	101, 102, 103	Fyndnr 1000:124 (keramik)
19	Schakt utan indikation	21	28	0,4– 0,5	0,3–0,35	Matjord av mörkgrå, humusblandad lera med tydlig övergång till undergrund av kompakt, ljusbrun lera. Enstaka kolbitar i matjorden.	-	-
20	Schakt utan indikation	20	26	0,4– 0,5	0,35–0,4	Matjord av mörkgrå, humusblandad lera med tydlig övergång till undergrund av kompakt, ljusbrun lera.	-	-
21	Schakt utan indikation	27	35	0,4– 0,5	0,3–0,35	Matjord av mörkgrå, humusblandad lera med tydlig övergång till undergrund av kompakt, ljusbrun lera. I V delen löper ett 0,5 m brett dike i ÖNÖ–VSV riktning.	-	-
22	Schakt utan indikation	27	34	0,3– 0,4	0,2–0,3	Matjord av mörkgrå, humusblandad lera med tydlig övergång till undergrund av kompakt, ljusbrun lera. I mitten löper ett 1,3 m brett dike i N–S riktning.	-	-
23	Schakt med indikation	22	29	0,3– 0,5	0,2–0,35	Matjord av mörkgrå, humusblandad lera som övergår i kulturlager 104. Undergrund av grön- grå lera. Schaktet grävdes till kulturlager- förande nivå, med undantag för en provruta (ruta 104:383) i schaktets N del.	104, 106	-



## Bilaga 1. Schakttabell, forts.

Schakt- nr	Objekt	Längd (m)	Area (m <sup>2</sup> )	Djup (m)	Djup matjord (m)	Beskrivning	Anläggningar/ lager	Fynd
24	Schakt med indikation	31/ 28/ 24	119	0,3– 0,5	0,2–0,4	F-format schakt med 3 sammanhängande delar, ett i N–S riktning och 2 i Ö–V riktning. Innehåller kulturlager 104 i de V delarna. Lagret avgränsas österut där det avtar i de två schakten i Ö–V riktning. Matjord av mörkgrå, humusblandad lera med tydlig övergång till undergrund av seg, gröngrå lera, utom längst i NÖ där den övergår i kompakt ljusbrun lera. I NÖ delen utvidgades schaktet för att avgöra utbredning på nedgrävning 105.	104, 105, 106	-
25	Schakt utan indikation	11,5	15	0,3– 0,4	0,25–0,35	Matjord av mörkgrå, humusblandad lera med tydlig övergång till undergrund av seg, gröngrå lera.	-	-
26	Schakt utan indikation	21	27	0,3– 0,8	0,25–0,3	Matjord av mörkgrå, humusblandad lera med tydlig övergång till undergrund av seg, gröngrå lera. Schaktet grävdes ned till 0,8 m i den N delen för att fastställa att leran var den faktiska undergrunden.	-	-
27	Schakt med indikation	35	45	0,3– 0,4	0,25–0,3	Matjord av mörkgrå, humusblandad lera med tydlig övergång till undergrund av gulgrå lera. I S delen förekommer kol och bränd lera i matjorden, sannolikt rester av kulturlager 107. Ett dike, sannolikt från 1800-talet, går längs med hela schaktet i NNW–SSÖ riktning.	107, 109, 110	Fyndnr 107: 502 (keramik)
28	Schakt utan indikation	31	40	0,4– 0,5	0,3–0,35	Matjord av mörkgrå, humusblandad lera med tydlig övergång till undergrund av kompakt, ljusbrun lera.	-	-
29	Schakt utan indikation	30	39	0,4– 0,5	0,3–0,45	Matjord av mörkgrå, humusblandad lera med tydlig övergång till undergrund av kompakt, ljusbrun lera utom längst i V där undergrunden övergår i gröngrå lera. I mitten av schaktet löper ett mindre dike i N–S riktning (dike 108, ej inmätt här).	-	-
30	Schakt utan indikation	19	24	0,4– 0,5	0,35–0,4	Matjord av mörkgrå, humusblandad lera med tydlig övergång till undergrund av kompakt, ljusbrun lera i Ö delen och gröngrå lera i V delen. I V delen förekom sparsamt med kol i matjorden.	108	-
31	Schakt med indikation	5	7	0,4– 0,45	0,3	Matjord av mörkgrå, humusblandad lera med övergång i kulturlager 107 i den V delen, som tunnare ut mot Ö och övergår i undergrund av kompakt, ljusbrun lera.	107	-
32	Schakt med indikation	28	38	0,4– 0,45	0,28–0,3	Matjord av mörkgrå, humusblandad lera med övergång i kulturlager 107 i den V delen, som tunnare ut mot Ö och övergår i undergrund av kompakt, ljusbrun lera.	107, 108	-
33	Schakt utan indikation	30	34	0,4– 0,5	0,35–0,45	Matjord av mörkgrå, humusblandad lera med tydlig övergång till undergrund av kompakt, ljusbrun lera.	-	-

## BILAGA 2. ANLÄGGNINGSTABELL

Anl. nr	Schakt-nr	Objekt	Storlek (m)	Form i plan	Beskrivning	Fynd
101	18	Kulturlager	Minst 2,5 x 1,2	Oregelbunden	Rest av kulturlager av mörkgrå, sotig lera med inslag av kol, skörbränd sten och små bitar bränd lera. Liknande fyllning som lager 104, möjligen hör detta till samma lager.	Obrända ben (tillvaratogs ej)
102	18	Nedgrävning	2 x 1,3	Oval	Nedgrävning av oklar funktion med fyllning av kompakt grå lera utan tydlig kulturpåverkan. Möjligen recent, men detta går inte att avgöra säkert utan undersökning. Nedgrävningen skärs i N av dike 103.	-
103	18	Dike	1 m br.	-	Dike, sannolikt recent, med fyllning av gråbrun lera. Löper i VNV-ÖSÖ riktning.	-
104	23, 24	Kulturlager	Minst 40 x 35	Oregelbunden	Kulturlager av mörkgrå, sotig lera med inslag av kol, skörbränd sten, obrända ben, bränd lera och småsten. Lagret är mörkast i den V delen och tunnare ut mot Ö. En provruta om 1 x 0,5 m grävdes i schakt 23 (ruta 104:383), här var lagret 0,22 m tjockt med gradvis, något otydlig övergång till undergrunden. Ca 1 l skörbränd sten fanns i rutan, liksom 3 fragment obrända ben och små bitar bränd lera, vilka förekom i hela rutan.	Obrända ben (tillvaratogs ej)
105	24	Nedgrävning	1,7 m br.	Oregelbunden	Nedgrävning, möjligen dike eller ränna, som löper i NV-SÖ riktning. Ej säkert avgränsad i NV och SÖ, där täckdike resp. vattenledning vidtar. En provruta om 3,5 x 1,2 m grävdes med grävmaskin för att ta fram en sektion genom anläggningen. Fyllningen liknar kulturlager 104 och består av grå lera med inslag av kol, skörbränd sten, obrända ben, bränd lera och småsten. Nedgrävningen är 0,25 m djup och skålformad, dock med en förhöjning i botten mitt.	Obrända ben (tillvaratogs ej)
106	23, 24	Dike	0,6 m br.	-	Dike, sannolikt recent, med fyllning av gulbrun lera. Löper i Ö-V riktning.	-
107	27, 31, 32	Kulturlager	Minst 30 x 8	Oregelbunden	Kulturlager av mörkgrå lera med inslag av kol, skörbränd sten, obrända ben, bränd lera och småsten. En provruta om 0,5 x 0,5 m grävdes i schakt 32 (ruta 107:452), här var lagret 0,27 m tjockt med gradvis övergång till undergrunden.	Keramik (fyndnr 107:501-502). Obrända ben (tillvaratogs ej)
108	29, 28, 30, 32	Dike	0,25 m br.	-	Dike med fyllning av ljusbrun lera och slonor i sidorna. Löper i NV-SÖ riktning.	-
109	27	Dike	0,25 m br.	-	Dike med fyllning av ljusgrå lera och botten av slonor som ligger i längsgående riktning. Diket är delvis nedgrävt i lager 107.	-
110	27	Nedgrävning	1 m diam.	Rundad	Nedgrävning av oklar funktion med fyllning av gråbrun lera med inslag av kol, obränd ben och bränd lera. Skärs i V av dike 109. Ca 1 m diam. och rundad form, anläggningen är dock ej helt framtagen i Ö.	-

## BILAGA 3. FYNDTABELL

Fyndnr	Schakt- nr	Kontext	Material	Typ	Antal fragment	Beskrivning	Tjocklek (mm)	Storlek (mm)
1000:124	18	1000 matjord	Keramik	Kärl	6	Ljust gråbeige förhistorisk keramik med sotad insida och finkornig magring, kornstorlek <1 mm. Sandpapperliknande yta, möjligen rabbad.	9	20–38
107:502	27	107 kulturlager	Keramik	Kärl	1	Rödorange förhistorisk keramik med magring av upp till 3 mm stora korn. Ytan är inte bevarad på någon sida.	10	30



Rapporter från Arkeologikonsult 2017:3099