

# HOVSTA

Arkeologisk utredning vid fastigheten Kumla 1:27 m fl,  
Hovsta socken, Örebro kommun och län, Närke

Arkeologisk utredning



Rapporter från Arkeologikonsult 2017:3064

LINDA LINDWALL

ARKEOLOGIKONSULT  
Optimusvägen 14  
194 34 Upplands Väsby  
Tel: 08-590 840 41

[www.arkeologikonsult.se](http://www.arkeologikonsult.se)

OMSLAGSBILD: Karta över Kumla by från 1789, beskuren.

ALLMÄNT KARTMATERIAL: © Lantmäteriet Dnr: 50007066\_140003

© Arkeologikonsult 2017



Detta verk är licensierat under en Creative Commons Erkännande 4.0 Internationell Licens. Licens texten finns tillgänglig på <http://creativecommons.org/licenses/by/4.0/deed.sv> eller genom att skriva till Creative Commons, 543 Howard Street, 5th Floor, San Francisco, California, 94105, USA.

# HOVSTA

Arkeologisk utredning vid fastigheten Kumla 1:27 m fl,  
Hovsta socken, Örebro kommun och län, Närke

LINDA LINDWALL

Arkeologisk utredning

Rapporter från Arkeologikonsult 2017:3064



## SAMMANFATTNING

---

Arkeologikonsult har utfört en arkeologisk utredning vid Kumla, Hovsta socken, Örebro kommun. Den arkeologiska utredningens syfte var att fastställa om det förekommer fornlämningar inom området och omfattade arkiv-, kart- och litteraturstudier, fältinventering, samt sökschaktning. Topografiskt fanns

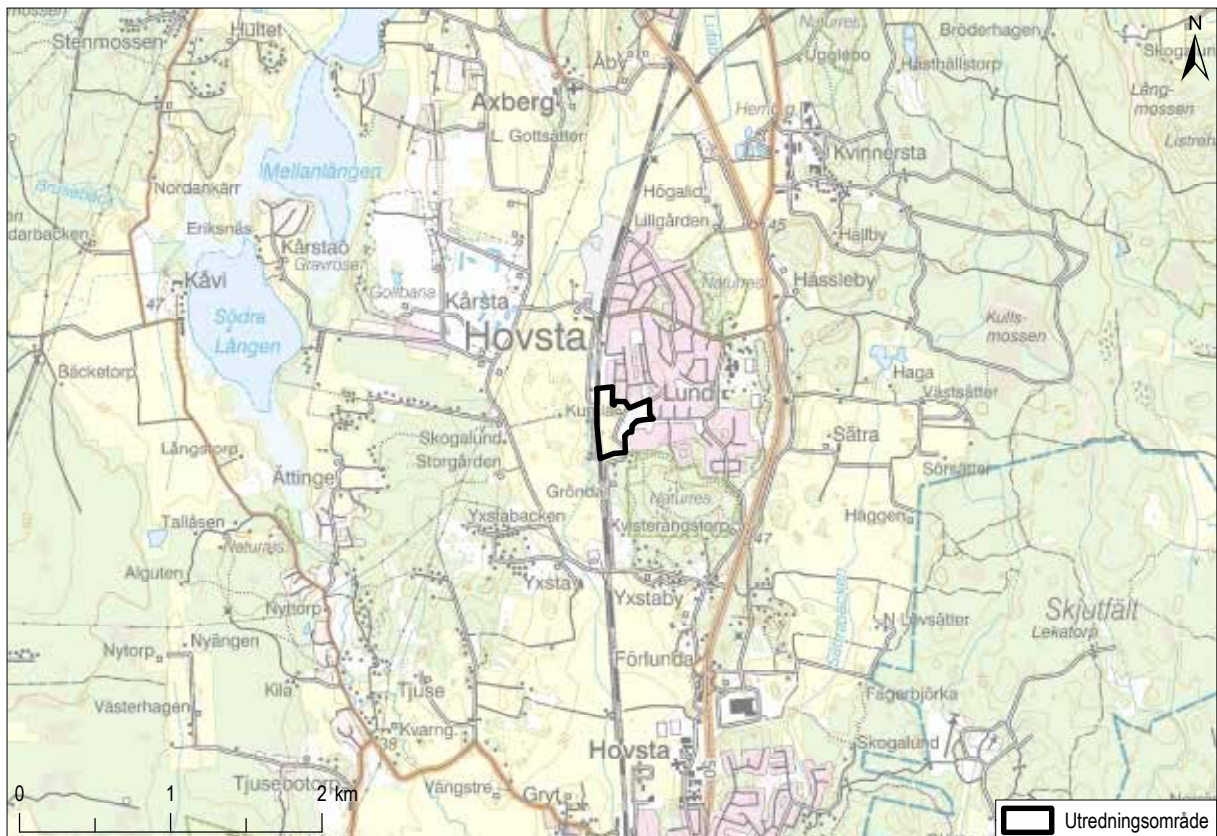
förutsättningar för bosättning från stenålder och framåt, men varken fältinventering eller sökschaktning resulterade i några fornlämningar. De lämningar efter tidigare bebyggelse som påträffades i området har tillkommit efter 1850 och utgör därmed inte fornlämning.

# INNEHÅLLSFÖRTECKNING

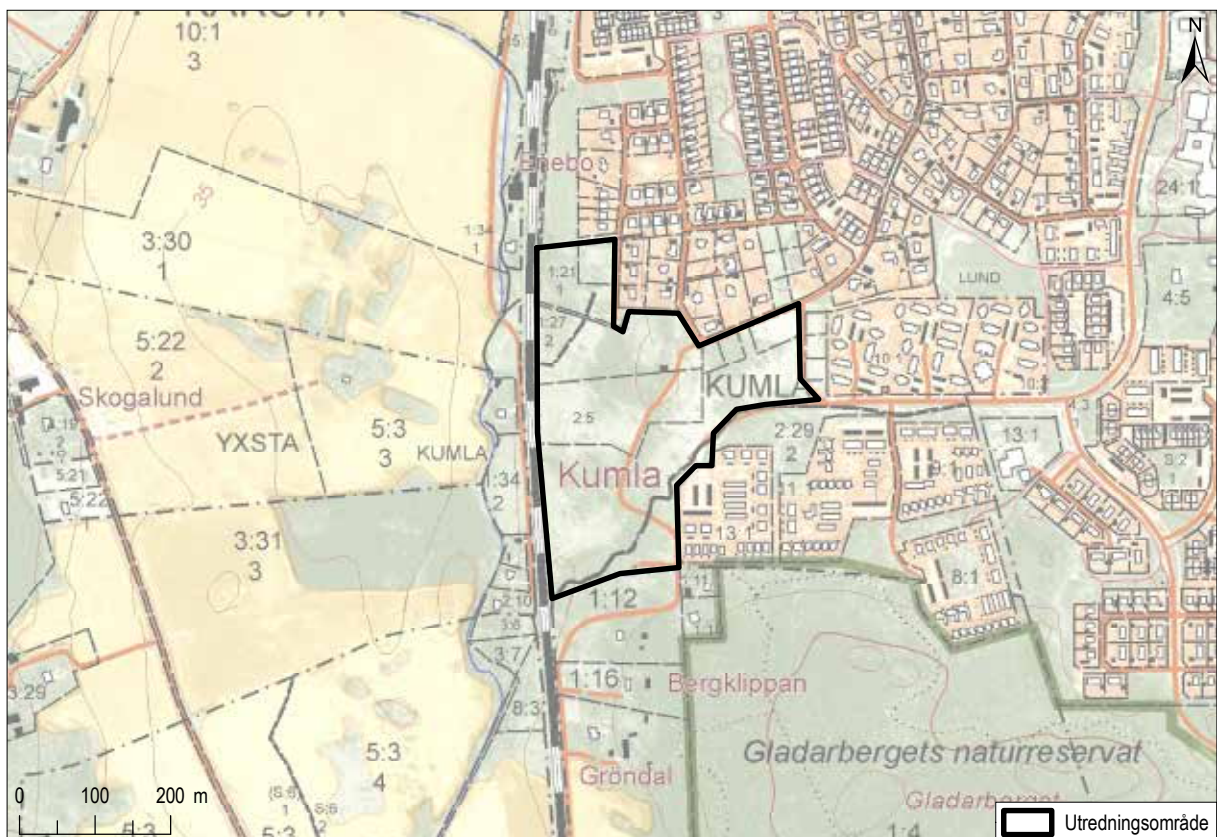
---

SAMMANFATTNING .....	4
INLEDNING .....	7
GENOMFÖRANDE .....	7
RESULTAT .....	8
Topografi .....	8
Historisk markanvändning .....	8
Fornlämningsmiljö .....	8
Fältinventering .....	10
Sökschaktning .....	12
SAMMANSTÄLLNING AV RESULTAT .....	12
REFERENSER .....	14
Litteratur .....	14
Kartor .....	14
TEKNISKA OCH ADMINISTRATIVA UPPGIFTER .....	15
BILAGOR .....	16
Bilaga 1. Schakttabell .....	16
Bilaga 2. Anläggningstabell .....	18
Bilaga 3. Vedartsanalys .....	19
Bilaga 4. <sup>14</sup> C-analys .....	20





Figur 1. Utredningsområdet markerat på Terrängkartan, skala 1:50 000.



Figur 2. Utredningsområdet markerat på Fastighetskartan, skala 1:10 000.

## INLEDNING

---

Arkeologikonsult har på uppdrag av länsstyrelsen i Örebro län (lst dnr 431-6425-2016) utfört en arkeologisk utredning etapp 1 och 2 inom fastigheterna Kumla 1:27 m fl, Hovsta socken, Örebro kommun, Närke (figur 1 och 2). Utredningen utfördes i maj 2017 med anledning av Örebro kommuns arbete med ny detaljplan för området.

Syftet med utredningen var att fastställa om det förekommer fornlämningar inom området som kan komma att beröras av ett genomförande av detaljplanen.

## GENOMFÖRANDE

---

Den arkeologiska utredningen har omfattat kartarkiv- och litteraturstudier, fältinventering och sökschaktning. Kartstudierna utfördes med syfte att få en bild av naturlandskapets förutsättningar såväl som det historiska markutnyttjandet i området. Kartstudien omfattade granskning av topografiska kartor, laserscannade höjddata, jordartskarta och landhöjningskartor från Sveriges geologiska undersökningar (SGU), samt historiska kartor från Lantmäteriet.

Syftet med arkiv- och litteraturstudien var att få en bild av tidigare kunskap om området och har omfattat en genomgång av arkivmaterial i Antikvarisk-topografiska arkivet (ATA), Riksantikvarieämbetets fornminnesregister (FMIS), Skogsstyrelsens Skog och historia-register, Historiska museets föremålssamlingar och Ortnamnsarkivet (SOFI). Litteraturstudierna har omfattat en genomgång av tidigare arkeologiska rapporter från undersökningar i närområdet.

Fältinventering innebär en okulär besiktning av området och genomfördes med syfte att identifiera eventuella lämningar synliga ovan mark, samt bedöma vilka ytor inom området som var lämpliga för sökschaktning.

För att identifiera eventuella lämningar som inte var synliga ovan mark sökschaktades med grävmaskin inom området. Sammanlagt schaktades ca 1 100 m<sup>2</sup>, vilket utgör drygt 1% av utredningsområdet. Påträffade anläggningar undersöktes endast i de fall det var nödvändigt för att fastställa fornlämningsstatus. Dessa grävdes då för hand till hälften. Samtliga schakt och anläggningar mättes in med GPS med nätverks-RTK och beskrevs skriftligen. Ett urval fotografierades. Efter avslutad utredning lades schakten igen.

Inga fynd har tillvaratagits, men ett kolprov för vedartsprov och datering togs från en härd. Vedartsanalysen utfördes av Stefan Gustafsson, Arkeologikonsult och <sup>14</sup>C-analysen av International Chemical Analysis (ICA), Miami (bilaga 3 och 4).



# RESULTAT



**Figur 3.** I förgrunden syns exempel på de öppna gräsmarkerna som håller på att växa igen med björksly och i bakgrunden är högre impediment med barr- och lövskog. Foto från NV.

## Topografi

Utredningsområdet är beläget i sydvästra utkanten av Hovsta samhälle direkt öster om en järnvägssträckning i nord-sydlig riktning. Längs med en grusväg som går genom området i nord-sydlig riktning är en höjdsträckning med sluttningar åt öster, väster och söder. De högre partierna i området är beväxta med blandskog och där är jordarten sandig morän. De lägre partierna utgörs av mer öppen gräsbevuxen lermark som emellertid börjat växa igen med tät björksly och barrträd (figur 3). Här och var bryts lermarken av stora stenblock och åkerimpediment med röjningssten. Längs östra och södra kanten av området har det enligt äldre kartmaterial tidigare runnit en bäck, men denna är numera helt igenväxt.

Nivån över havet inom utredningsområdet sträcker sig från ca 33 meter upp till ca 40 meter, vilket innebär att marken steg över havsytan för mellan 5 000–6 000 år sedan, det vill säga under tidigneolitikum.

## Historisk markanvändning

Utredningsområdet är beläget inom Kumla bys ägor. Det äldsta skriftliga belägget för Kumla by är från 1335 då det finns uppgift om att Birgitta Knutsdotter skänker mark till sin tjänare Stenar Jonsson (SOFI, Riksarkivet SDHK nr 4190). Den äldsta

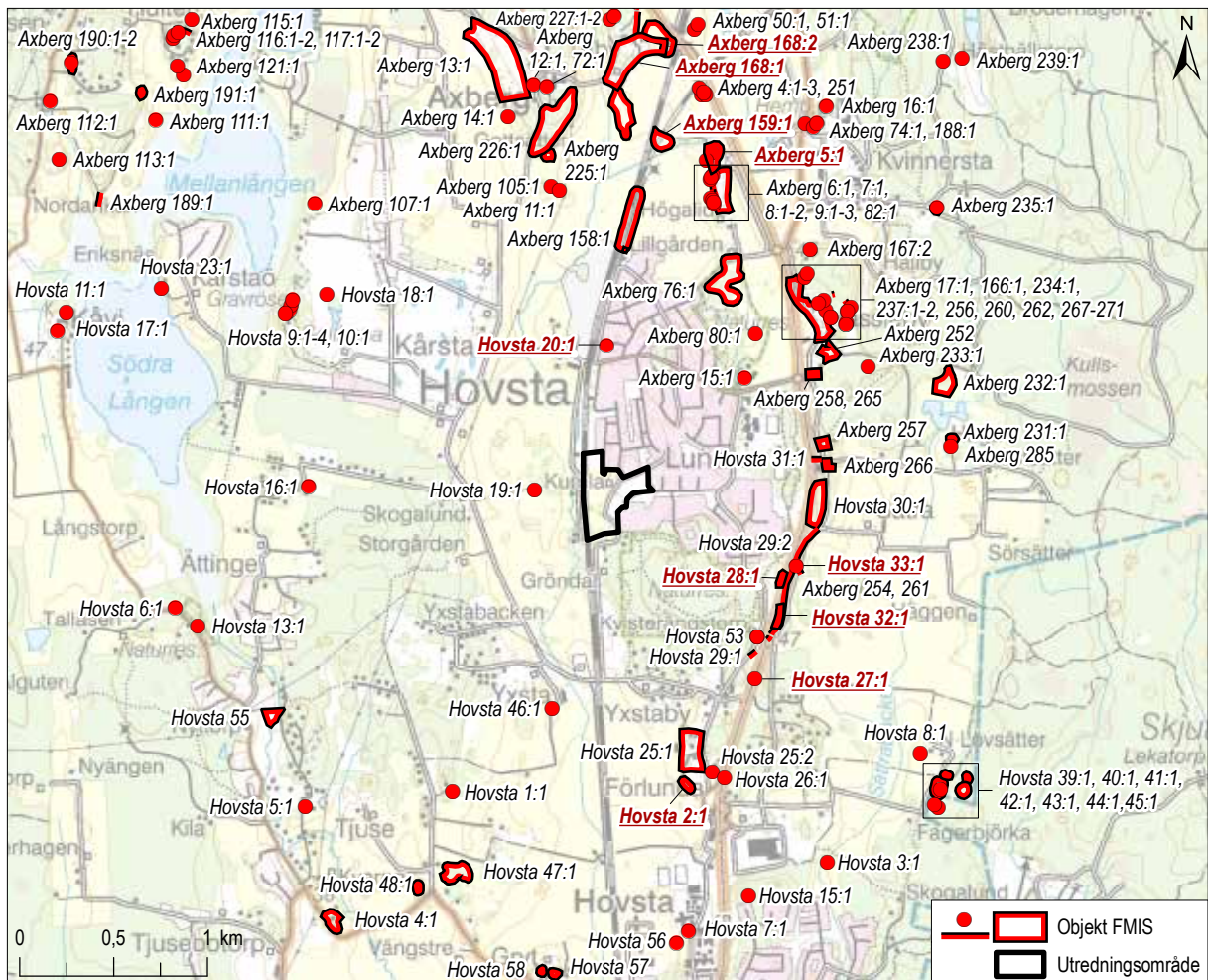
kartan över markanvändningen inom Kumla by är från 1695. Enligt denna och senare kartor från 1700- och 1800-talen nyttjas området som hagmark och åkermark, varav den senare utökas alltmer under århundrandenas lopp. Själva bytomten ligger ca 500 meter norr om utredningsområdet.

Under slutet av 1850-talet eller början av 1860-talet sker en utflyttning av en gård från bytomten till impedimentet i den norra delen av utredningsområdet. Gården finns markerad på Häradskartan från 1864–67, men inte på en äldre karta från 1858. Denna bebyggelse kom även den att kallas Kumla och låg sedan kvar fram tills att den revs 5–6 år före utredningens genomförande (muntl. uppgift boende i området). En mindre ekonomibygnad står fortfarande kvar och vissa lämningar efter gården finns i området, men eftersom bebyggelsen tillkommit efter 1850 utgör den inte fornlämning.

## Fornlämningssmiljö

Flera av ortnamnen i området med ändelser på till exempel *-sta-*, *-by* och *-tuna* tyder på ett tämligen välbefolkat område redan under förhistorisk tid (Stenqvist & Rubensson 1995, s 7). Även bebyggelsenamnet Kumla kan ha förhistoriska anor. Inga fornlämningar är registrerade inom utredningsområdet (figur 4), men inom Kumla bys mark har det





Figur 4. Lämningsregisterade i Fornminnesregistret (FMIS) kring utredningsområdet, skala 1:40 000.

gjorts ett lösfynd av en neolitisk grönstensyx (Hovsta 20:1) och i Historiska museets föremålsdatabas finns uppgift om två skafthålsyxor som hittats som lösfynd inom Kumla ägor (SHM inv.nr 13066). Vid Kumla by påträffades under 1800-talet ett runstensfragment i en stenmur (Nä 18, Sveriges runinskrifter; figur 5). Fragmentet flyttades först till Karolinska läroverkets byggnad, men kom sedan till Örebro läns museum år 1887.

På Örebroåsen, ca 1 km sydöst om utredningsområdet, har två boplatser från senmesolitikum undersökts (Hovsta 28:1 och 32:1; Holm 2001a och 2001b). Boplatserna var belägna kring 46 m ö h och hade ett strandnära läge. Under den yngre delen av stenåldern hittas i denna del av mellansverige gropkeramiska boplatser vanligtvis i det som då var den innersta skärgården, samt vid sjöar och strömmande vattendrag (Stenqvist & Rubensson 1995, s 7).



Inskriptionen lyder: --n :  
froknan : tre...  
hulmi : sun :  
hans : ...y.../...  
sin..., en modig  
ung man...  
Holme, hans  
son...

Figur 5. Runstensfragmentet Nä 18 som tidigare påträffats i en stenmur i Kumla by. Foto: Örebro läns museum.

Endast ett gravfält från järnålder är känt inom Hovsta socken. Hovsta 2:1 är beläget vid Förlunda ca 1,3 km sydost om utredningsområdet. Gravfältet utgörs av enligt FMIS av minst 19 runda stensättningar, men antalet gravar har ursprungligen varit fler. På den gravfältskarta som upprättas 1960 noteras 28 gravar, varav fem högar och 23 stensättningar (ATA Dnr 7121/1960). Redan 1915, i samband med undersökning av en endast delvis bevarad grav, uppmärksammades att gravfältet skadats av grustäkt och att flera gravar kan ha försvunnit (ATA). I samband med utvidgning av grustäkten 1931 undersöktes ytterligare nio gravar, samtliga betecknade som högar och innehållandes brända ben och föremål med dateringar till yngre järnålder (ATA Dnr 2463/1931). Vid Höjebacken i Axbergs socken, ca 1,5 km nordost om utredningsområdet, är ytterligare ett gravfält registrerat (Axberg 5:1) som består av en hög och 29 stensättningar. Gravvar förekommer även som ensamliggande stensättningar eller mindre gravgrupper i socknen.

Det finns få kända boplatser från järnålder norr om Örebro. I samband med ombyggnaden av riksväg 60 på Örebroåsen påträffades områden med enstaka eller spridda anläggningar från järnålder. Hovsta 27:1 utgjordes av två härdar från förromersk järnålder, medan det inom Hovsta 33:1 framkom nio anläggningar i form av stolphål, härdar, störhål och en kokgrop, vilka daterades till tidig vendeltid (Andersson 2001a och 2001b). Lämningarna tolkas som indikationer på tillfällig vistelse i området. Det är också vanligt att boplatzlämningar påträffas i direkt anslutning till de senare gårds- och bytomterna, vilket tyder

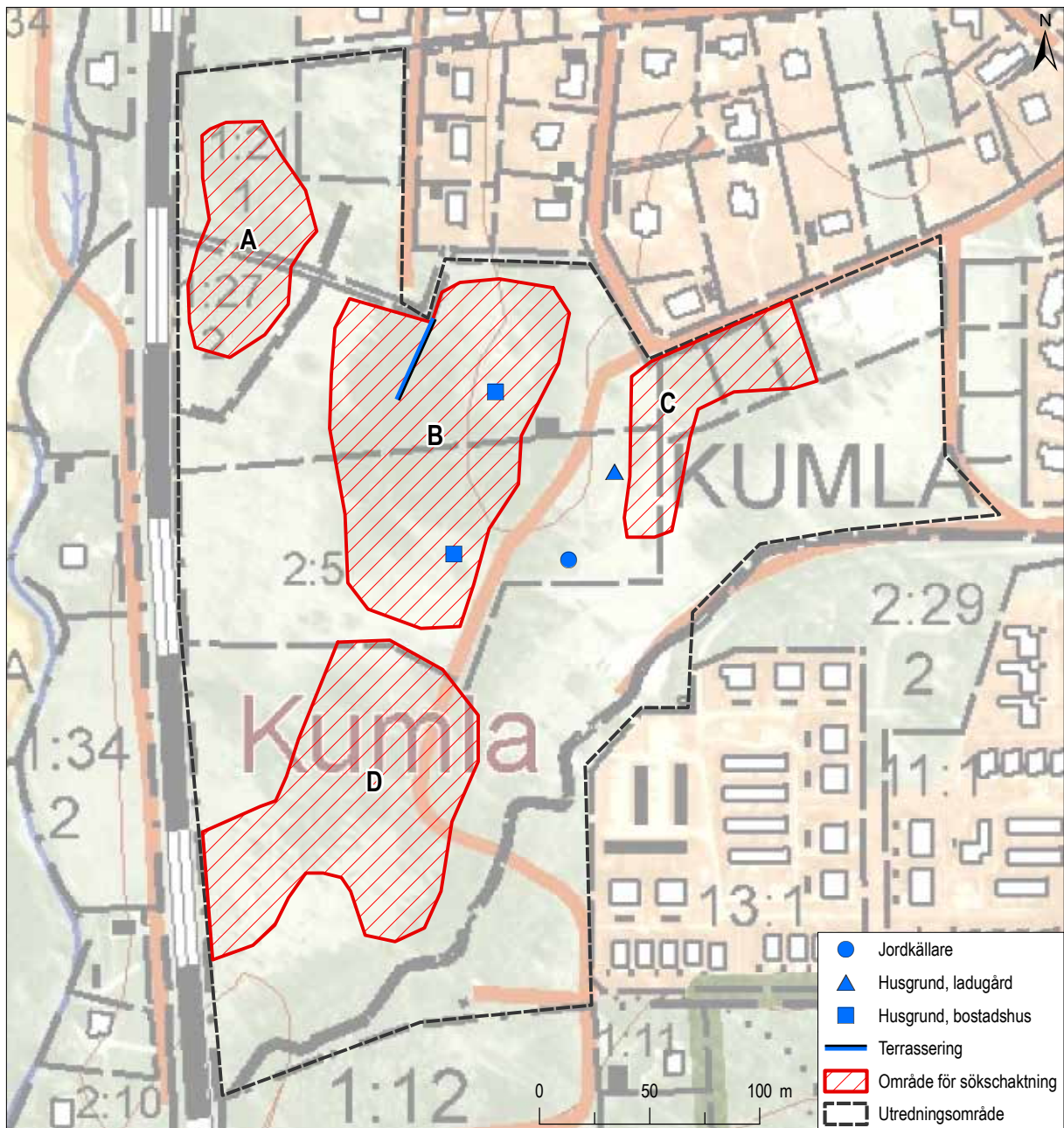
på en kontinuitet i valet av plats för bosättning (Pettersson 1999). Exempel på detta finns vid Gryt väster om Hovsta (Svensson Hennius 2011) och vid Åby i Axbergs socken (Axberg 168:1).

Cirka 800 meter sydost om gravfältet Höjebacken i Axbergs socken undersökte Arkeologikonsult 1993 en vikingatida boplats (Axberg 159:1; Price & Rudin 1996). Boplatsen utgjordes av en gård med ett ca 19 meter långt treskeppigt hus innehållandes ett husoffer. Kring huset var aktivitetsytor, bland annat finns tecken på metallhantverk, och sannolikt har även flera mindre ekonomibyggnader funnits på gården.

## Fältinventering

Vid fältinventeringen påträffades endast lämningar tillhörande den gård som flyttade ut från Kumla by under senare delen av 1850-talet/början av 1860-talet och som enligt uppgift revs för endast 5–6 år sedan. Lämningarna utgörs av rivna rester av husgrunder från två bostadshus och en ladugård, samt en jordkällare (figur 6). Samtliga byggnader finns markerade på 1950-talets ekonomiska kartblad. I nordost var även en terrassering som överensstämmer med gränsen för gårdens trädgård enligt 1950-talets ekonomiska kartblad och som sannolikt utgör en uppbyggnad för att skapa en planare gårdstomt. Eftersom bebyggelsen tillkommit efter 1850 utgör lämningarna inte fornlämning.

Vid fältinventeringen identifierades fyra områden utifrån topografin som möjliga fornlämningslägen och som lämpliga för sökschaktning (A–D).



**Figur 6.** Lämningar efter den utflyttade gården, samt områden som bedömdes som lämpliga för sökschaktning vid fältinventering markerade på Fastighetskartan, skala 1:3 000.



## Sökschaktning

Inga fornlämningar påträffades i samband med sökschaktningen. Schakten placerades inom ytor som utifrån kart-, arkiv- och litteraturstudier, samt fältinventering, bedömts som möjliga fornlämningslokaler (figur 7). Då vissa ytor var trädbevuxna anpassades även schaktens placering efter vegetation och det var även nödvändigt att ta hänsyn till såväl nedgrävda som luftburna ledningar.

*Område A* var en höjdsträckning i den norra delen av utredningsområdet, i norr beväxt med träd och i söder av tät björksly. Den norra delen av höjdsträckningen visade sig emellertid bestå av huvudsakligen påförda och omrörda massor som sannolikt tillkommit i samband med anläggandet av järnvägen och uppförandet av bebyggelsen intill. Inte heller i de mer orörda södra delarna av höjden framkom några lämningar.

*Område B* utgjordes av ett större trädbevuxet impediment. I den norra delen av området hade tidigare varit gårdsplan och byggnader tillhörande den utflyttade gården och en ekonomibyggnad stod fortfarande kvar. Vatten- och elledningar var nedgrävda i nord-sydlig riktning genom området. Schakt drogs såväl i den sandiga marken uppe på impedimentet som i de lerigare sluttningarna väster och söder om höjden utan att några indikationer på fornlämning påträffades.

*Område C* utgjordes av de nedre delarna av en svag sydostsluttning i den östra delen av området. Längst i öst var tomtmarken redan bebyggd. Jordarten utgjordes av lera och en stor del av området var beväxt med björkar. Ingen fornlämning påträffades inom området.

*Område D* utgjordes även den av en höjd som var beväxt med både uppvuxen blandskog och björksly, men även bestod av öppen gräsbevuxen äldre åkermark. I nordsydlig riktning genom området var vatten- och elledningar nedgrävda. Schakt drogs såväl uppe på den sandigare höjden i norr som i den lerigare sluttningen i söder. I schakt 1029 i den södra delen av ytan påträffades en hårdliknande anläggning och sju ytterligare mörkfärgningar. I anslutning till dessa var även en recent nedgrävning som innehöll en spik. En av mörkfärgningarna (A107) undersöktes, men tolkningen blev osäker, det kunde antingen röra sig om ett stolphål eller ett stenlyft. Ett kolprov från den hårdliknande anläggningen (A101) daterades med <sup>14</sup>C-analys till modern tid (bilaga 4). Bedömningen är att samtliga mörkfärgningar utgör recenta gropar eller stenlyft och anläggningarna indikerar därmed inte fornlämning.

---

## SAMMANSTÄLLNING AV RESULTAT

Inga fornlämningar har påträffats inom utredningsområdet. De eventuella anläggningar som påträffades visade sig vara från modern tid. Kart- och arkivstudien kunde också visa att området under

historisk tid huvudsakligen utnyttjats för hag- och åkermark och att de lämningar efter bebyggelse som finns i området tillkommit efter 1850, vilket innebär att de inte utgör fornlämningar.



Figur 7. Plan över sökschakt inom utredningsområdet, skala 1:2 500. Detalj över schakt 1029, skala 1:250.



# REFERENSER

## Litteratur

ANDERSSON, K. 2001A. *Boplatlämningar från äldre järnåldern vid Falltorpet. Riksväg 60, Närke, Hovsta socken, Falltorpet 1:1, RAÄ 27. Arkeologisk förundersökning.* RAÄ UV Bergslagen rapport 2001:17. Örebro.

ANDERSSON, K. 2001B. *Vendeltida boplatlämningar vid Sättra hage. Riksväg 60, Närke, Hovsta socken, Hässelby 3:10, RAÄ 33. Arkeologisk förundersökning.* RAÄ UV Bergslagen rapport 2001:19. Örebro.

HOLM, J. 2001A. *Boplatlämningar från mesolitikum. Riksväg 60, Närke, Hovsta socken, Lund 4:1, RAÄ 28. Arkeologisk för- och slutundersökning.* RAÄ UV Bergslagen rapport 2001:15. Örebro.

HOLM, J. 2001B. *Boplatlämningar från mesolitikum. Riksväg 60, Närke, Hovsta socken, Lund 4:1, RAÄ 32. Arkeologisk för- och slutundersökning.* RAÄ UV Bergslagen rapport 2001:16. Örebro.

PETTERSSON, O. 1999. *Lillån – Lilla Mon. Riksväg 60, Närke och Västmanland, Axbergs, Hovsta, Kils och Nora socknar. Arkeologisk utredning etapp 1 och 2.* RAÄ UV Mitt rapport 1998:86. Stockholm.

PRICE, N & RUDIN, G-B. 1996. *Höjebacken. A Viking Age Settlement in Närke. Raä 159, Kvinnersta 1:3, Axbergs sn, Närke. Slutundersökningsrapporter från Arkeologikonsult AB 1996:8. Upplands Väsby.*

STENQVIST, Y & RUBENSSON, L. 1995. *Mälarbanans sträckning Arboga-Örebro. Delsträcka 12.07, Axbergs sn, Närke. Utredningsrapporter från Arkeologikonsult AB 1995:25. Upplands Väsby.*

SVENSSON HENNIUS, J. 2011. *Förhistoria i Gryt. Arkeologisk utredning och förundersökning: Historisk bytomt och diffusa spår av bosättning från äldre och yngre järnålder.* Fastigheterna Gryt 1:37 & 5:10, Hovsta socken, Örebro kommun, Närke. SAU Rapport 2011:3. Uppsala.

*Sveriges runinskrifter, Bd 14. Närkes runinskrifter.* 1975. Stockholm.

## Kartor

LMM 18-hov-82 Örebro län, Hovsta sn  
Kumla  
Ägoutbyte 1858

LMS S6:13-16 Örebro län, Hovsta socken  
Kumla nr 1–3  
Geometrisk avmätning 1695

LMS S31-8:1 Örebro län, Hovsta socken  
Kumla nr 1–3  
Geometrisk avmätning 1730

LMS S31-8:4 Örebro län, Hovsta socken  
Kumla nr 1–3  
Storskifte 1789

LMS S31-8:6 Örebro län, Hovsta socken  
Kumla nr 1–3  
Laga skifte 1837

RAK J112-73-16 Örebro län  
J112-73-16 - Dylta  
Häradsekonomiska kartan  
1864–67

RAK J133-10f6d58 Örebro län  
10F6d - Axberg  
Ekonomiska kartan 1956

LMM = Lantmäterimyndigheternas arkiv  
LMS = Lantmäteristyrelsens arkiv  
RAK = Rikets allmänna kartverks arkiv

## Arkiv

Antikvarisk-topografiska arkivet (ATA),  
Riksantikvarieämbetet

Ortnamnsregistret, SOFI

Riksarkivet, Svenskt Diplomatariums  
huvudkartotek (SDHK)

Historiska museets samlingar (SHM)

Hemsida, Örebro läns museum, Digitalt museum:  
<https://digitalmuseum.se/0210261484771/runsten?aq=owner%3A%22S-OLM%22&i=1>

## TEKNISKA OCH ADMINISTRATIVA UPPGIFTER

Arkeologikonsults projektnummer:	3064
Länsstyrelsens diarienummer:	431-6425-2016
Datum för länsstyrelsens beslut:	2017-03-28
Typ av undersökning:	Arkeologisk utredning
Utförandetid, fältarbete:	2017-05-08 – 05-11
Län:	Örebro
Landskap:	Närke
Kommun:	Örebro
Socken:	Kumla
Fastighet:	Kumla 1:27 m fl
Koordinatsystem:	SWEREF99 TM
Höjdsystem:	RH2000
Projektledare:	Linda Lindwall
Rapportansvarig:	Linda Lindwall
Deltagande arkeologer:	Amanda Jönsson, Linda Lindwall
Planer och layout:	Ida Söderström
Kvalitetsgranskning:	Johan Blidmo
Fynd:	Inga fynd har tillvaratagits

# BILAGA 1. SCHAKTTABELL

Schaktnr	Schakt-djup (m)	Beskrivning
1001	0,4–1	Vegetationsskikt, ca 0,1 m tj brun siltig sand. Därunder påförda massor, ca 0,4–1 m tj sand och grus med fläckvis med lera, samt sten ( upp till 0,8 m st). Även flera störningar i form av gropar med lera och sten. Fynd i påförda massor och gropar av tegel, porslin, buteljglas, planglas, spik mm och asfaltsliknande förslagat material.
1002	1,40	Vegetationsskikt, ca 0,1 m tj brun lerig silt med inslag av småsten. Under detta påförda massor, ca 1,1–1,4 m tj bestående av sand, lera, grus och sten (upp till 1 m st). Tegel, asfaltsliknande material och betongrör i massorna. Steril, grå lera.
1003	0,30–0,50	Vegetationsskikt, ca 0,1 m tj sandig lera. Påförda massor, ca 0,3 m tj sandig lera med sten (upp till 0,8 m st). Inslag av tegel. Steril, i N gulbrun sand med sten och grus, i S beigebrun sandig lera.
1004	0,15	Vegetationsskikt, ca 0,1 m tj brun siltig sand. Steril, gulbeige sand med inslag av småsten. Ett större markfast block i schaktet.
1005	0,50	Vegetationsskikt, ca 0,1 m tj brun sandig lera. Därunder påförda massor med brun sand och lera, samt sten. Tegel, senapstub mm i massorna. I botten ljusgrå lera i N, i S brun sandig lera.
1006	0,20	Ploglager, ca 0,15 m tj sandig lera med inslag av småsten. Steril, i V delen gul lerig sand med inslag av sten. Allt lerigare åt Ö och i Ö änden ren beige lera med enstaka småsten. Några stenlyft.
1007	0,20–0,30	Ploglager, ca 0,2 m tj brun sandig lera. Steril, rödbeige lerig sand med inslag av småsten och större stenar. Alltmer lerigt åt Ö.
1008	0,30–0,30	Ploglager, ca 0,2 m tj grå lera. Steril, grå och ljusbrun lera.
1009	0,55	Ploglager, ca 0,3 m tj grå lera. Steril, grå och ljusbrun lera. I Ö delen syns ett 0,3 m brett dike i N–S riktning.
1010	0,50	Ploglager, ca 0,3 m tj grå lera. Steril, grå och ljusbrun lera. I mitten syns ett 0,3 m brett dike i N–S riktning (samma som i intilliggande schakt).
1011	0,40	Ploglager, ca 0,2 m tj grå lera. Steril, grå och ljusbrun lera. I V delen syns ett 0,3 m brett dike i N–S riktning (samma som i intilliggande schakt).
1012	0,35	Ploglager, ca 0,2 m tj grå lera. Steril, grå och ljusbrun lera. I Ö delen syns ett 0,3 m brett dike i Ö–V riktning.
1013	0,20	Vegetationsskikt, ca 0,1 m tj brun sand med inslag av småsten. Steril, sand med inslag av sten. Lerigare åt S.
1014	0,30	Matjord, ca 0,2 m tj brun siltig sand med inslag av småsten. Steril, beige sandig silt.
1015	0,25	Matjord, ca 0,2 m tj brun siltig sand med inslag av sten. Steril, beige sandig silt med enstaka stenar.
1016	0,25	Matjord, ca 0,2 m tj brun sandig lera med inslag av sten. Steril, beige sandig lera med inslag av småsten.
1017	0,20–0,25	Vegetationsskikt, ca 0,2 m tj brun sandig silt. Steril, gråbeige lerig silt.
1018	0,20–0,30	Vegetationsskikt, ca 0,2 m tj brun sand med inslag av småsten. Steril, ljusbrun sandig och lerig silt, samt enstaka stenar. I S änden 2 större block. Enstaka tegelfragment.
1019	0,30	Ploglager, ca 0,25 m tj brungrå lera. Steril, grå och beige lera.
1020	0,30	Ploglager, 0,3 m tj brun lera. Steril, grå lera.
1021	0,30	Ploglager, ca 0,25 m tj brun lera. Steril, grå lera.
1022	0,30–0,40	Ploglager, ca 0,25 m tj brun lera. Steril, grå lera.
1023	0,30–0,35	Ploglager, ca 0,2 m tj brun lera. Steril, grå och ljusbrun lera.
1024	0,30–0,40	Ploglager, ca 0,25 m tj brun lera. Steril, grå och ljusbrun lera.
1025	0,30–0,45	Ploglager, ca 0,2 m tj brun lera. Steril, grå och ljusbrun lera. I mitten går ett dike i N–S riktning och runt detta är en ca 4 m bred vattenavsatt mörkfärgning.
1026	0,30–0,35	Ploglager, ca 0,2 m tj brun lera. Steril, grå lera.
1027	0,30–0,35	Ploglager, ca 0,25 m tj brun lera. Steril, grå lera.
1028	0,20–0,25	Ploglager, ca 0,2 m tj brun lerig silt. Steril, orangeflammigt beige lerig silt.
1029	0,25–0,35	Ploglager, ca 0,2 m tj brun silt med inslag av kol i Ö delen. Steril, orangeflammig beige sandig silt. På krönet i NÖ sand med större och mindre stenar. En hårdliknande anläggning, sju mörkfärgningar och en grop.
1030	0,25–0,30	Ploglager, ca 0,2 m tj brun lera. Steril, grå och ljusbrun lera.
1031	0,30	Ploglager, ca 0,25 m tj brungrå lera. Steril, beige-grå flammig lera.
1032	0,20–0,35	Ploglager, ca 0,2–0,25 m tj brungrå lera. Steril, grå och beige lera. Nedgrävning för vattenledning i NÖ delen.
1033	0,20–0,30	Ploglager, ca 0,2 m tj brungrå lera med inslag av småsten. Steril, beige-grå lera.
1034	0,35	Ploglager, ca 0,2–0,3 m tj brungrå lera. Steril, beige-grå lera. En bit porslin.
1035	0,35	Ploglager, ca 0,3 m tj brungrå lera. Steril, gråbeige lera.
1036	0,35	Ploglager, ca 0,3 m tj brungrå lera. Steril, beige och grå lera.

## Bilaga 1. Schaktbeskrivning, forts.

Schaktnr	Schakt- djup (m)	Beskrivning
1037	0,35	Ploglager, ca 0,3 m tj brungrå lera. Steril, gråbeige lera.
1038	0,30	Ploglager, ca 0,3 m tj brungrå lera. Steril, beige-grå lera.
1039	0,20	Vegetationsskikt, ca 0,2 m tj brun siltig sand med inslag av småsten. Steril, lerig sand med inslag av sten (upp till 0,5 m st).

## BILAGA 2. ANLÄGGNINGSTABELL

Nr	Objekt	Form	Storlek (m)	Djup (m)	Beskrivning
101	Härd	Oval	0,9 x 0,65	-	Härdliknande anläggning med fyllning av brun silt med inslag av kol och sot samt små bitar bränd lera. Daterad till modern tid.
102	Mörkfärgning	Rund	0,35	-	Runt stolphål med fyllning av gråbrun silt med enstaka kolbitar.
103	Mörkfärgning	Rund	0,4	-	Runt stolphål med fyllning av gråbrun silt med enstaka kolbitar.
104	Mörkfärgning	Rund	0,4	-	Runt stolphål med fyllning av gråbrun silt med enstaka kolbitar.
105	Mörkfärgning	Oval	1,1 x 0,8	-	Större mörkfärgning, sannolikt grop, med fyllning av gråbrun lerig silt med enstaka kolbitar. Något osäker som anläggning med tanke på närheten till A106, men fyllningen påminner mer om den i de mindre mörkfärgningarna.
106	Grop	Rundad	1,5 x 0,8	-	Recent nedgrävning. Fyllning av mörkgrå lerig silt med enstaka kolbitar. I övre delen framkom en spik.
107	Mörkfärgning	Rund	0,35	0,18	Runt, skålformat stolphål med fyllning av gråbrun sandig silt med enstaka kolbitar. Undersökt.
108	Mörkfärgning	Rund	0,25	-	Runt stolphål med fyllning av gråbrun sandig silt.
109	Mörkfärgning	Rund	0,35	-	Runt stolphål med fyllning av gråbrun sandig silt med enstaka kolbitar.



# BILAGA 3. VEDARTSANALYS

STEFAN GUSTAFSSON, ARKEOLOGIKONSULT

Provnr	Innehåll	Urval för <sup>14</sup> C-analys (X)
101:146	Tall, 5 bitar	-
101:146	Björk, 1 mindre kvist	X

# BILAGA 4. <sup>14</sup>C-ANALYS

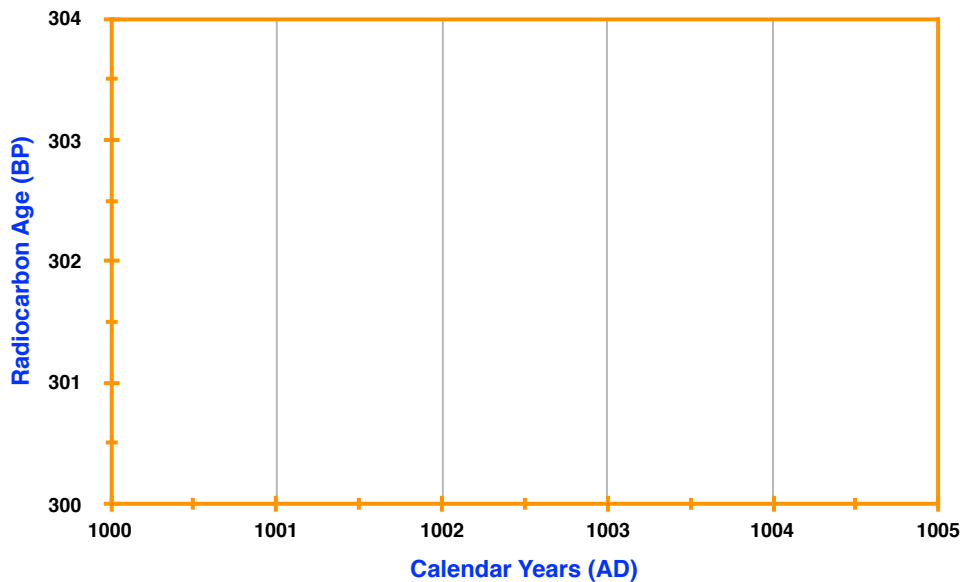


**International Chemical Analysis Inc.**  
1951 NW 7th Ave  
STE 300  
Miami, FL U.S.A 33136

## Sample Report

**Submitter Name:** Linda Lindwall  
**Company Name:** Arkeologikonsult AB  
**Address:** Optimusvägen 14, S-194 34 Upplands Väsby Sweden

<b>Date Received</b>	May 25, 2017	<b>Material Type</b>	Charcoal
<b>Date Reported</b>	June 16, 2017	<b>Pre-treatment</b>	AAA
<b>ICA ID</b>	17C/0515	<b>Conventional Age</b>	1.1925 +/- 0.0030
<b>Submitter ID</b>	101:146	<b>Calibrated Aged</b>	Cal 1958 - 1959 AD (8.5%) Cal 1985 - 1987 AD (86.9%)



## Bilaga 4. <sup>14</sup>C-analys, forts.



**International Chemical Analysis Inc.**  
1951 NW 7th Ave  
STE 300  
Miami, FL U.S.A 33136

### QC Report

**Submitter Name:** Linda Lindwall  
**Company Name:** Arkeologikonsult AB  
**Address:** Optimusvägen 14, S-194 34 Upplands Väsby Sweden

<b>Date Submitted</b>	May 25, 2017	<b>Date Reported</b>	June 16, 2017
<b>QC 1 Sample ID</b>	<b>IAEA C7</b>	<b>QC 2 Sample ID</b>	<b>NIST OXII</b>
<b>QC Expected Value</b>	49.35 +/- 0.50 pMC	<b>QC Expected Value</b>	134.09 +/- 0.70 pMC
<b>QC Measured Value</b>	49.67 +/- 0.20 pMC	<b>QC Measured Value</b>	134.12 +/- 0.40 pMC
<b>Pass?</b>	<b>YES</b>	<b>Pass?</b>	<b>YES</b>

- pMC = Percent Modern Carbon.
- IAEA = International Atomic Energy Agency.

- Calibrated ages are attained using BOMB13 NH1 or INTCAL13: **IntCal13 and Marine13 Radiocarbon Age Calibration Curves 0–50,000 Years cal BP**. *Paula J Reimer, Edouard Bard, Alex Bayliss, J Warren Beck, Paul G Blackwell, Christopher Bronk Ramsey, Caitlin E Buck, Hai Cheng, R Lawrence Edwards, Michael Friedrich, Pieter M Grootes, Thomas P Guilderson, Hafliði Hafliðason, Irka Hajdas, Christine Hatté, Timothy J Heaton, Dirk L Hoffmann, Alan G Hogg, Konrad A Hughen, K Felix Kaiser, Bernd Kromer, Sturt W Manning, Mu Niu, Ron W Reimer, David A Richards, E Marian Scott, John R Southon, Richard A Staff, Christian S M Turney, Johannes van der Plicht. **Radiocarbon 55(4), Pages 1869-1887.***
- Unless otherwise stated, 2 sigma calibration (95% probability) is used.
- Conventional ages are given in BP (BP=Before Present, 1950 AD), and have been corrected for fractionation using the delta C13.



Rapporter från Arkeologikonsult 2017:3064