



SENTIDA HUSGRUND VID ROMFARTUNA KYRKSKOLA

Rapporter från Arkeologikonsult 2026:3913

Arkeologisk utredning etapp 2
Fastighet Romfartuna Klockarbol 1:2
Romfartuna socken
Västerås kommun
Västmanlands län

Författare Sverker Holmqvist

Uppdragsgivare:	Länsstyrelsen i Västmanlands län
Länsstyrelsens diarienummer:	7198-2025
Länsstyrelsens beslutsdatum:	2026-02-25
Uppdragsnr i KMR:	202600343
Företagare:	Västerås kommun
Fastighet:	Romfartuna Klockarbol 1:2
Berörda lämningar, KMR:	-
Typ av undersökning:	Arkeologisk utredning etapp 2
Utförandetid, fältarbete:	31 mars 2026
Inmätningssystem:	RTK-GPS
Koordinatsystem:	SWEREF99 TM
Höjdssystem:	RH 2000
Projektledare:	Sverker Holmqvist
Rapportansvarig:	Sverker Holmqvist
Fältpersonal:	Sverker Holmqvist, Niklas Jägstrand
Fyndfotografering:	Sverker Holmqvist
Planer och layout:	Sverker Holmqvist
Keramikanalys:	Michel Carlsson
Fynd:	Samtliga fynd har gallrats efter registrering

ARKEOLOGIKONSULT
Karins väg 5, 194 61 Upplands Väsby
Tel: 08-590 840 41
www.arkeologikonsult.se

Fastighetskartan (Topografi 10 och Fastighetsindelning): ©Lantmäteriet
Drönarbild: Spridningstillstånd Lantmäteriet, ärendenummer LM2026/050051
Omslagsbild: Undersökningsområdet vid Romfartuna kyrkskola. Drönarfoto från NV.

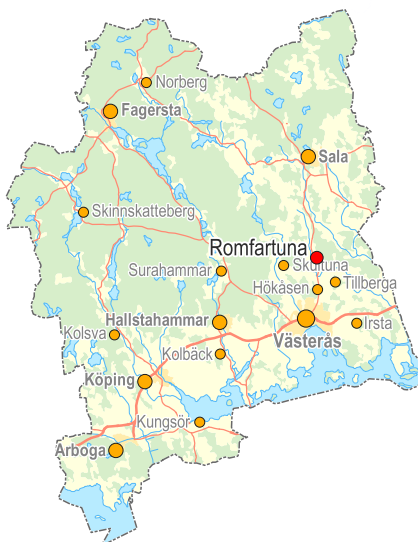
Upphovsrätt, där inget annat anges, enligt Creative Commons licens CC BY.
Villkor finns tillgänglig på <http://creativecommons.org/licenses/by/4.0/deed.sv>

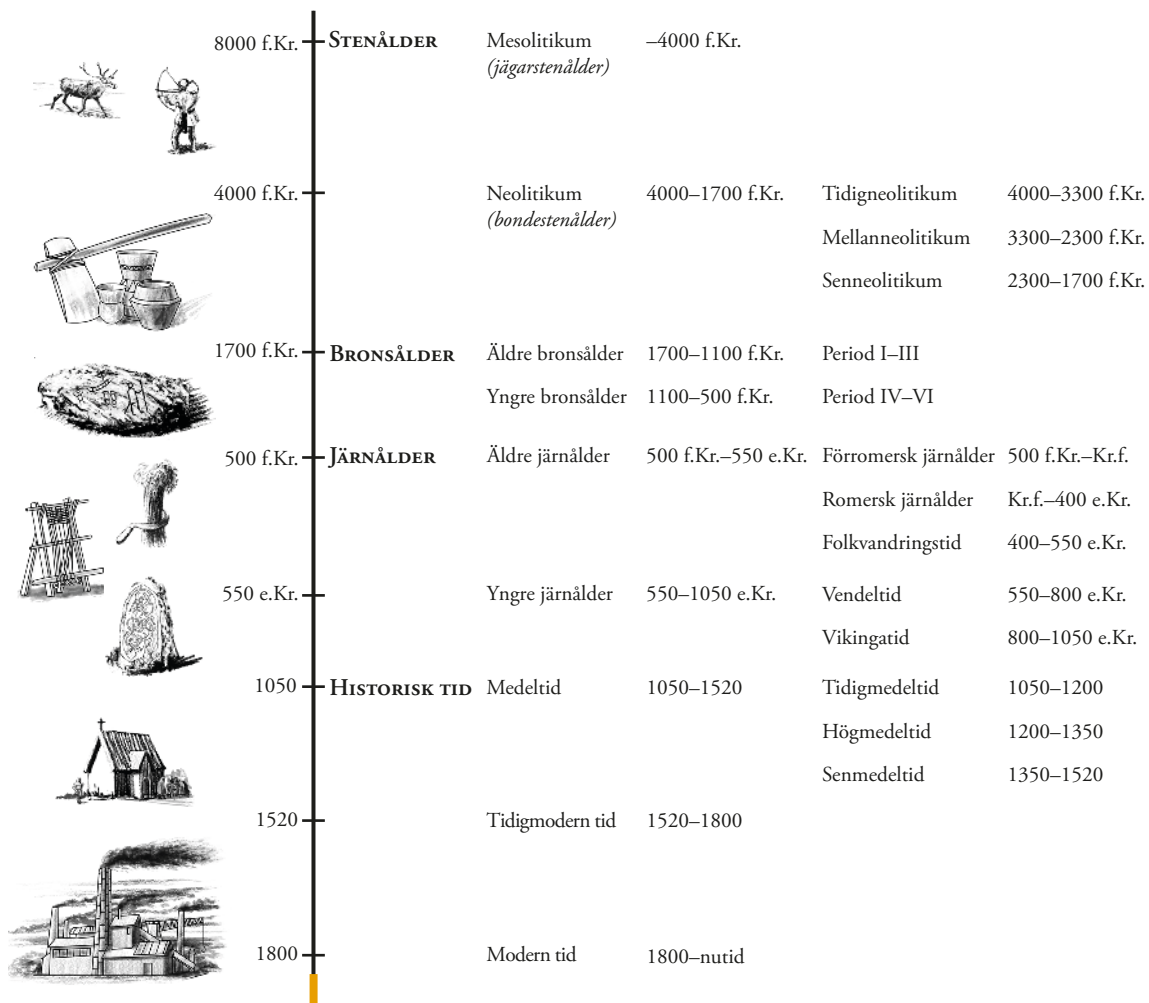
SENTIDA HUSGRUND VID ROMFARTUNA KYRKSKOLA

Rapporter från Arkeologikonsult 2026:3913

Arkeologisk utredning etapp 2
Fastighet Romfartuna Klockarbol 1:2
Romfartuna socken
Västerås kommun
Västmanlands län

Författare Sverker Holmqvist





ANTIKVARISK BEDÖMNING

Antikvarisk bedömning anger hur man enligt kulturmiljölagen (1988:950), och till viss del även skogsvårdslagen (1979:429), bedömt lämningen och dess eventuella lagskydd vid registreringstillfället. Den slutgiltiga bedömningen görs alltid av Länsstyrelsen.

Fornlämning är en lämning som omfattas av skydd enligt kulturmiljölagen. För att en lämning ska kunna bedömas som fornlämning krävs att den tillkommit före 1850, är en lämning efter människors verksamhet under forna tider, som har tillkommit genom äldre tiders bruk och som är varaktigt övergiven. Det är förbjudet att utan tillstånd från Länsstyrelsen rubba, ta bort, gräva ut eller på annat sätt ändra eller skada en fornlämning.

Möjlig fornlämning innebär att man vid registreringstillfället inte kunnat ta ställning till om lämningen är en fornlämning

eller inte. Lämningen måste vara bekräftad i fält. Möjlig fornlämning kan även anges för en lämning som har undersökts i samband med en arkeologisk undersökning, men där man inte fastställt lämningens utbredning.

Övrig kulturhistorisk lämning används för kulturhistoriska lämningar som har tillkommit efter 1850, men som ändå anses ha ett antikvariskt värde. Bedömningen används även för vissa lämningar som inte uppvisar fysiska spår, till exempel fyndplats eller plats med tradition.

Ingen antikvarisk bedömning används för lämningar som blivit helt borttagna genom en arkeologisk undersökning eller förstörda. Inget skydd enligt kulturmiljölagen kvarstår. Lämningar som endast är kända via kartmaterial, skriftlig eller muntlig källa och inte har kunnat återfinnas i fält, kan inte heller ha en antikvarisk bedömning.

INNEHÅLL

SAMMANFATTNING.....	7
INLEDNING	7
TOPOGRAFI OCH FORNLÄMNINGSMILJÖ	8
GENOMFÖRANDE	9
RESULTAT	10
SLUTSATS.....	12
REFERENSER	14
Litteratur	14
Digitala källor	14
Kartor.....	14
BILAGOR.....	15
Bilaga 1. Schakt	15
Bilaga 2. Kontexter	16
Bilaga 3. Fynd.....	17



Figur 1. Platsen för den arkeologiska utredningen i Romfartuna kyrkby i Västerås kommun. Mot bakgrund av Topografi 50, skala 1:50 000.

SAMMANFATTNING

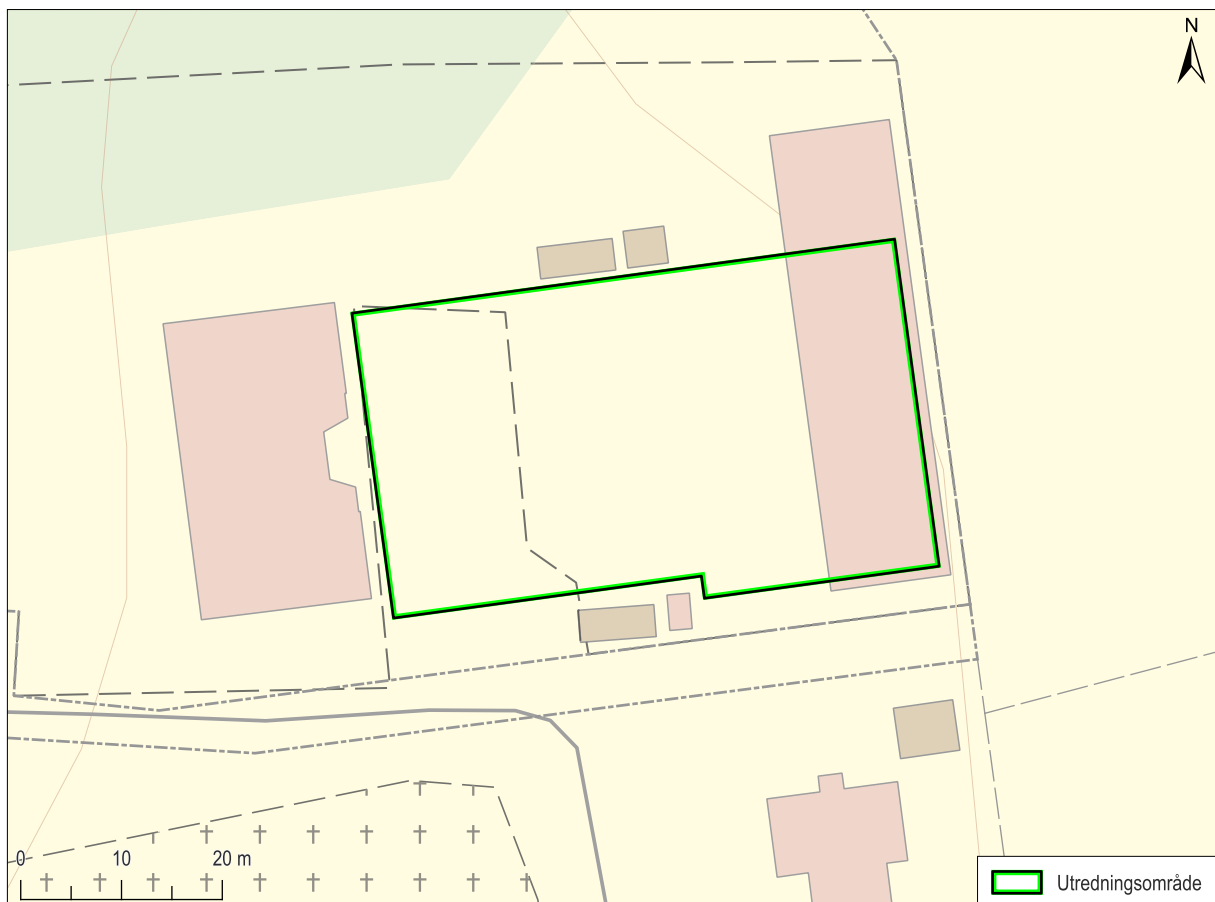
Arkeologikonsult har under mars månad 2026 utfört en arkeologisk utredning etapp 2 inom fastigheten Romfartuna Klockarbol 1:2, Västerås kommun. Vid en arkeologisk utredning etapp 1 som utfördes hösten 2024 pekades det nu aktuella området ut som en plats där man kan förvänta sig både boplatsslämningar från förhistorisk och historisk tid

och förhistoriska gravar. Vid aktuell utredning etapp 2 framkom vid sökschaktning en husgrund efter en ekonomibygnad, förmodligen Kyrkstallarna uppförd i samband Romfartuna skolas byggnation 1893. Inga övriga lämningar påträffades. Samtliga fynd har gallrats efter registrering.

INLEDNING

Arkeologikonsult har efter beslut av Länsstyrelsen i Västmanlands län utfört en arkeologisk utredning etapp 2 inom fastigheten Romfartuna Klockarbol 1:2, Västerås kommun (7198-2025). Beställare var Västerås kommun som planerar för exploatering

inom fastigheten. Syftet med utredningen var att fastställa om ej tidigare kända fornlämningar fanns inom utredningsområdet och ge Länsstyrelsens beslutsunderlag för vidare åtgärder.



Figur 2. Utredningsområdet mot bakgrund av Fastighetskartan i skala 1:750.

TOPOGRAFI OCH FORNLÄMNINGSMILJÖ

Utredningsområdet ligger vid Romfartuna kyrka och omges av ett åkerlandskap med vidsträckta lermarker som breder ut sig i nord-sydlig riktning längs båda sidor om Hovgårdsbäcken. I åkerlandskapet finns ett antal mindre impediment och både öster och väster om lerslätten breder högre liggande skogsmark ut sig. Förutom höjden vid Gunsta utgör den bergshöjd som ligger inom utredningsområdet den högsta punkten i närområdet. Höjderna ligger omkring 45 m ö.h., medan Hovgårdsbäcken ligger på cirka 35 m ö.h.

Romfartuna kyrka, som är belägen på samma bergskulle som utredningsområdet, reser sig över det omgivande slättlandskapet och är väl synlig på långt håll.

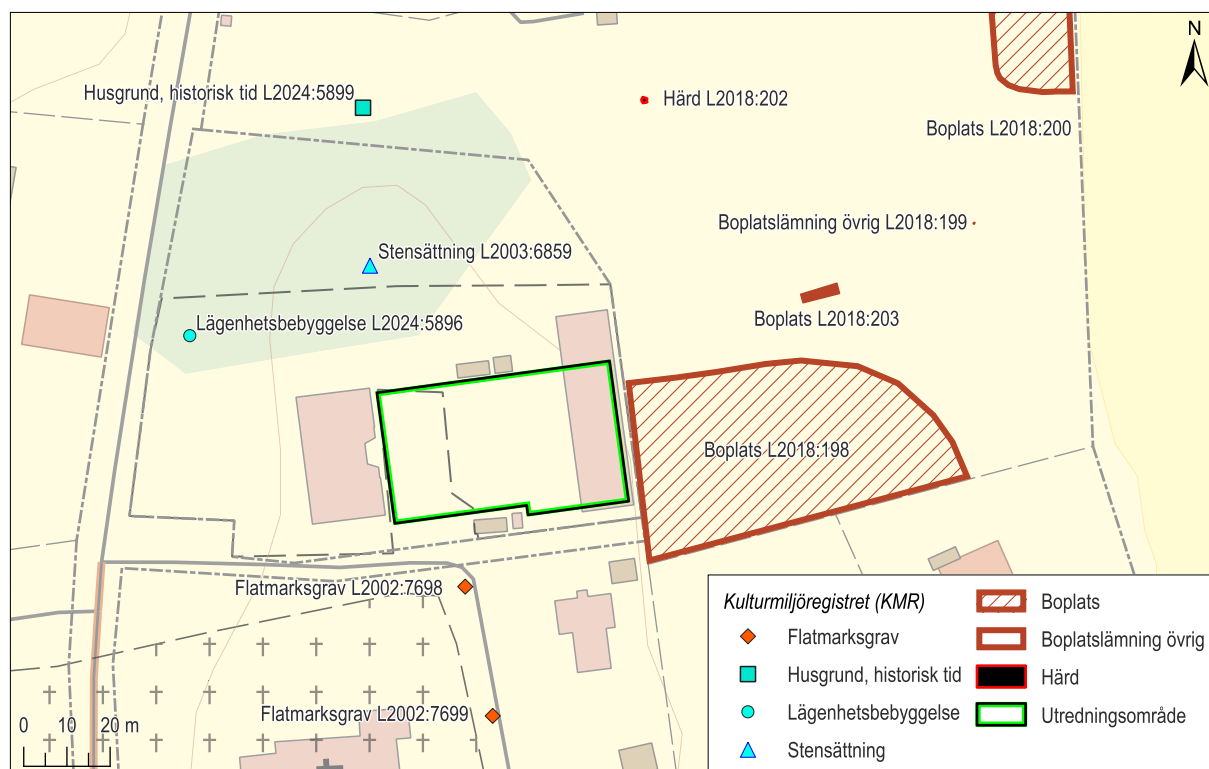
Vid en arkeologisk utredning 2024 som utfördes inom ett större område pekades det nu aktuella området ut som en plats där man kan förvänta sig både boplatsslämningar från förhistorisk och historisk tid samt förhistoriska gravar. Kartstudierna visade att förskolans tomt var bebyggd åtminstone från

1600-talet och framåt, men troligen även tidigare. På den äldsta kartan benämns gården Klockargården och på senare kartor kallades tomten för Kyrkowlän. I den södra delen av området, inom den tidigare Klockargårdens tomt, närmast kyrkan, registrerades lägenhetsbebyggelse L2024:5896 och husgrund, historisk tid L2024:5899.

Väster om höjdryggen identifierades ett potentiellt boplatsläge, medan ett område öster om höjdryggen pekades ut som en plats där man kan förvänta sig både boplatsslämningar från förhistorisk och historisk tid samt förhistoriska gravar (Hjulström 2024).

2018 utfördes en arkeologisk utredning öster om förskolans byggnader (Sundkvist 2019). Då påträffades fem områden med boplatsslämningar från äldre järnålder varav ett (L2018:198) angränsar och sammanfaller med det aktuella utredningsområdet (figur 3).

För en mer djupgående beskrivning av topografi och fornlämningsmiljö hänvisas till arkeologiska utredningen etapp 1 (Hjulström 2024).



Figur 3. Utredningsområdet med omkringliggande kulturhistoriska lämningar. Notera förekomsten av flatmarksgravar strax söder om utredningsområdet. Österut finns flera boplatser registrerade. Mot bakgrund av Fastighetskartan i skala 1:1 750.

GENOMFÖRANDE

Sökschaktning utfördes inom utredningsområdet 31 mars 2025. På grund av säkerhetshänsyn kunde schaktning endast utföras inom den del av utredningsområdet som var inhägnad då full skolverksamhet pågick under fältinsatsen. Hela utredningsområdet var inte inhägnat. I den östra delen av utredningsområdet stod dessutom en skolpaviljong. Den inhägnade ytan uppgick till cirka 800 m² och

utgjorde därmed mindre än hälften av utredningsområdets totala yta på 1710 m². Totalt togs dock 105 m² upp vilket motsvarade 13 % av tillgänglig yta. Efter avslutat fältarbete fylldes samtliga schakt igen. Schakt och anläggningar mättes in och dokumenterades med Mergin Maps. Översiktsfoto togs med drönare (figur 4).

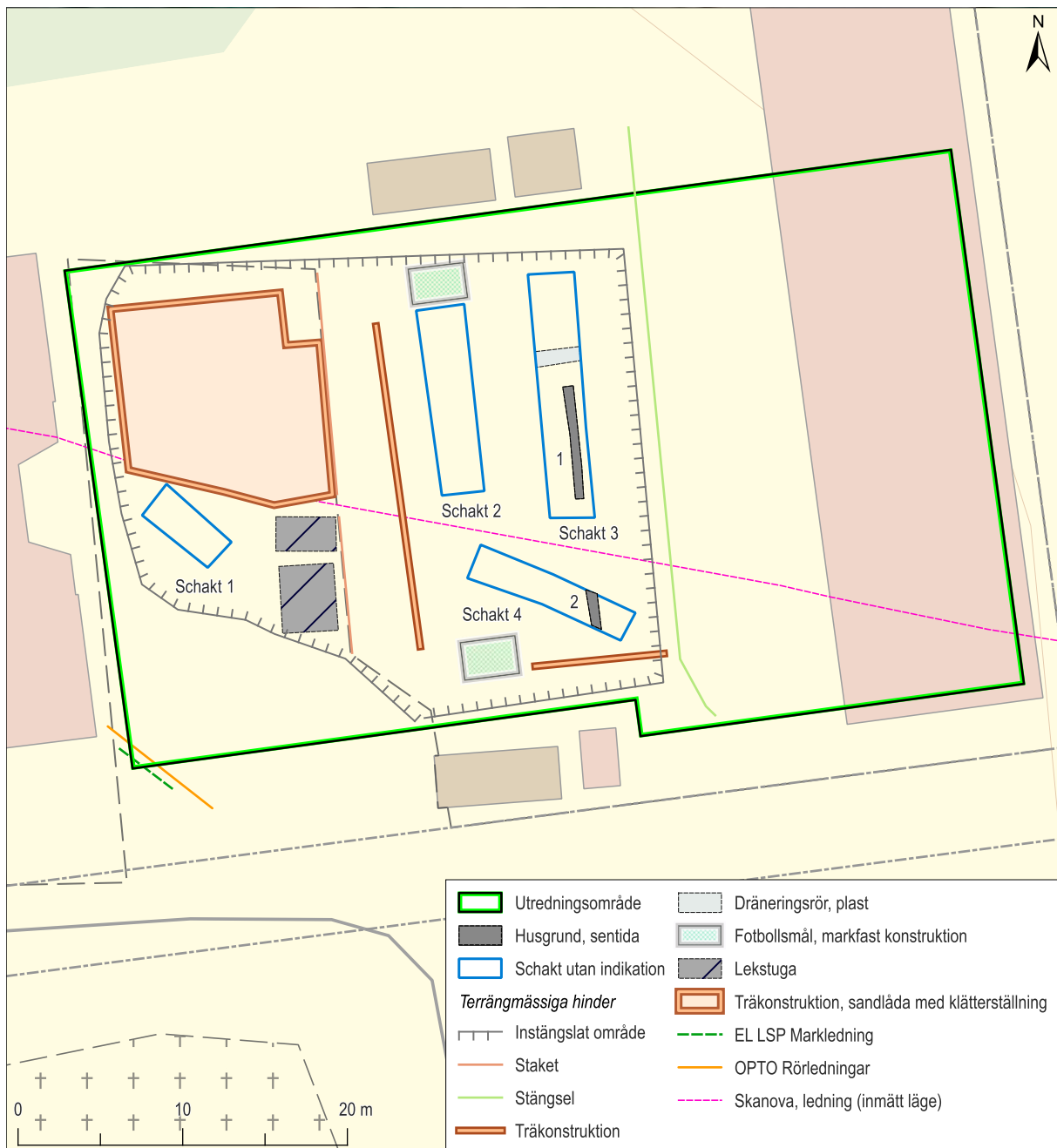


Figur 4. Översikt över utredningsområdet (ungefärligt markerat på foto) innan påbörjad undersökning. Notera att endast en del av utredningsområdet var inhägnat. Norr uppåt i bild.

RESULTAT

Vid sökschaktning framkom i samtliga schakt stora mängder raserings- och utfyllnadsmassor med tegelsten, tegelkross, planglas, järnbeslag blandat med stora sprängstenar och grusmaterial. I schakt 2 påträffades i raseringsmassorna även inslag av keramik i form av yngre rödgods och flintgods (figur 6). I botten av schakten framkom naturlig siltig lera eller

urberg, ofta med en viss vattentillrinning. I schakt 3–4 påträffades delar av en husgrund bestående av stora sprängstenar med utjämnande betong applicerat på toppen. Utsidan av husgrunden var riktad västerut (figur 7). Vid vidare schaktning vid sidan av husgrunden rann vatten till i schaktets botten. Inget övrigt av antikvariskt värde framkom.



Figur 5. Schaktplan med del av framschaktad sentida husgrund (1–2). Notera alla terrängmässiga hinder och den begränsade del som av utredningsområdet som inhägnats inför schaktningen. Mot Fastighetskartan i skala 1:500.



Figur 6. Enstaka keramikfynd framkom i raseringsmassorna i schakt 2. Flintgods med tryckt dekor, datering ca 1840–1900 och en skärva yngre rödgods daterad till efter 1700 (F1.1:1 och F1.1:2). Fynden fotograferades i fält och gallrades sedan.



Figur 7. Framschaktad sentida husgrund i schakt 3. Notera markfasta block och berggrund till höger om husgrund. Foto från norr.

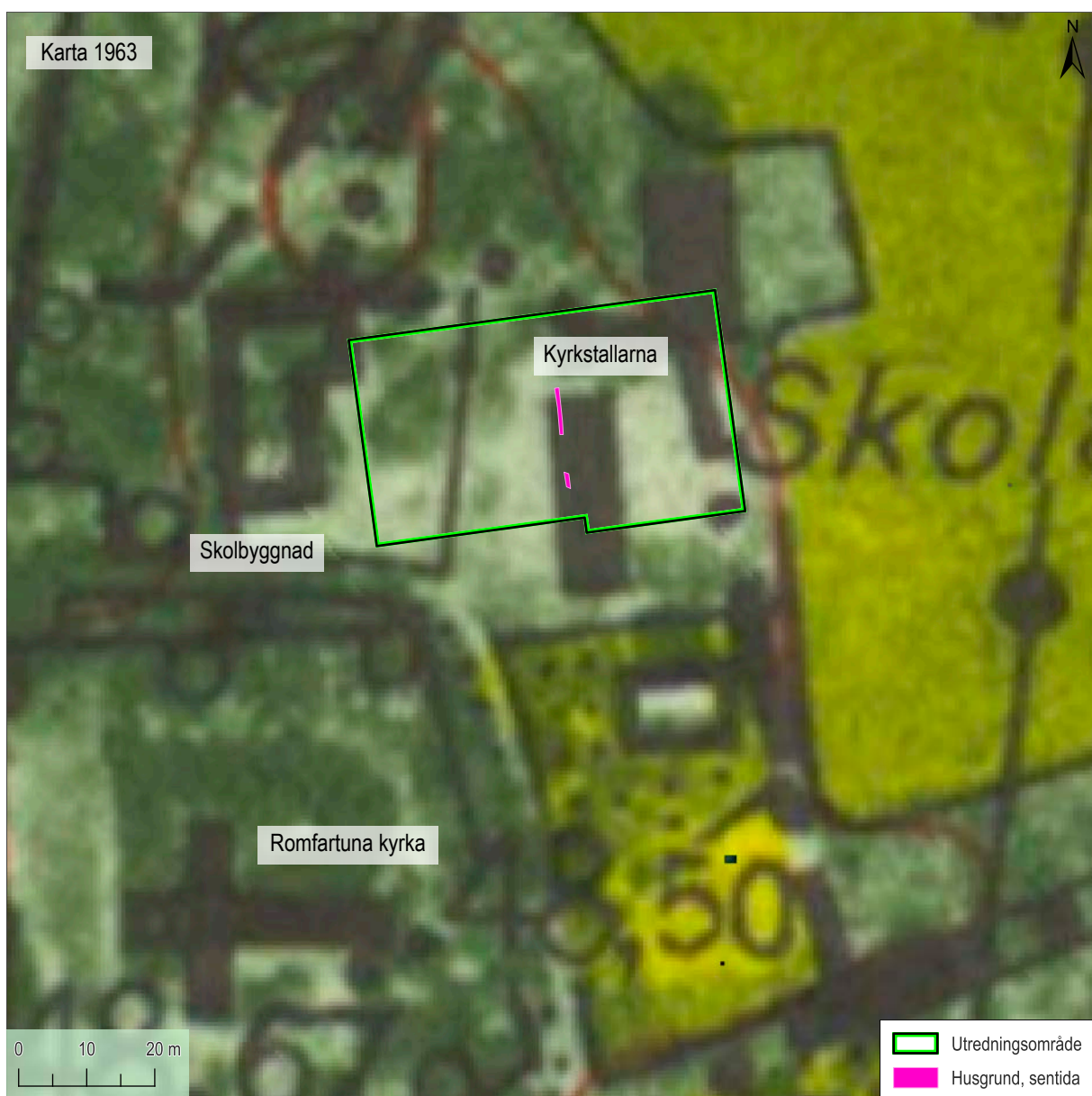
SLUTSATS

Läget för husgrunden som framkom i schakt 3–4 överensstämmer ungefärligt i läge och riktning med den ekonomibyggnad som finns markerad på häradsekonomiska kartan från 1905–1911 och 1963 års ekonomiska karta (figur 8). Byggnaden är troligen Kyrkstallarna som byggdes i samband med skolans uppförande 1893 (www.svenskakyrkan.se). Att husgrunden tillhör en relativt sen byggnation stöds också av att husgrunden bestod av stora sprängstenar med gjuten betong ovanpå. Samma

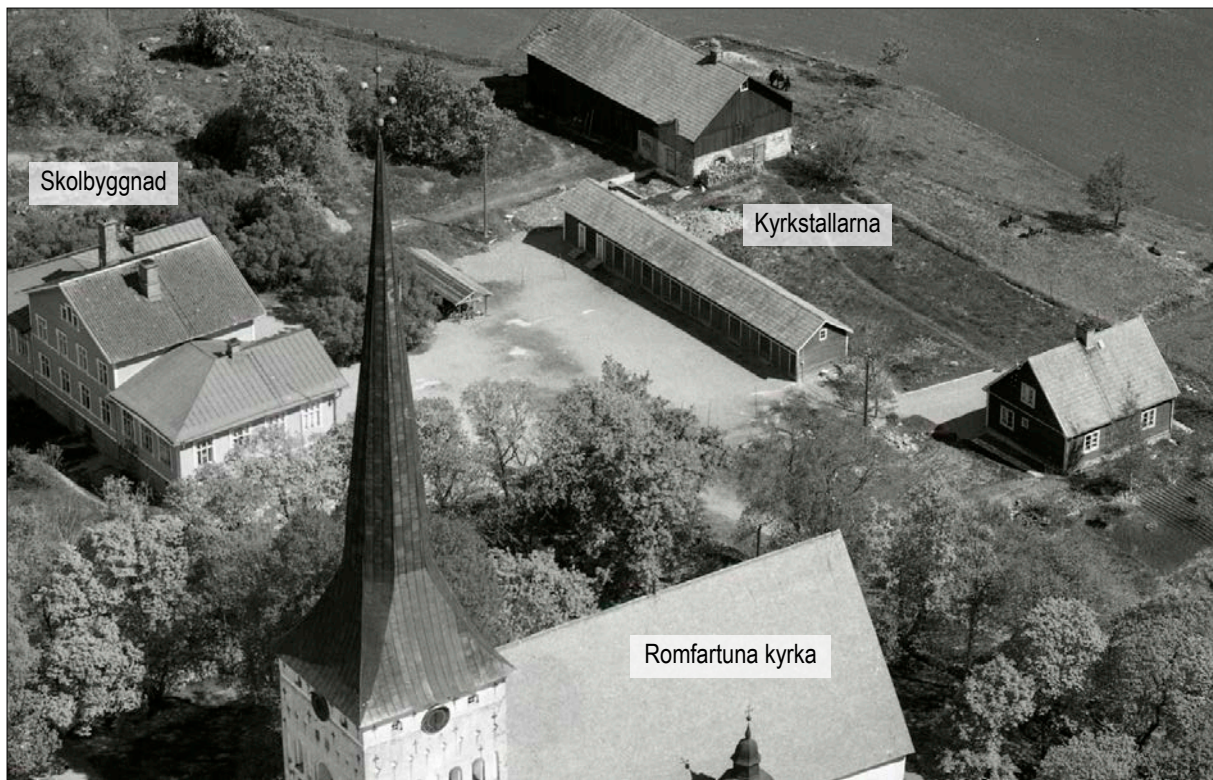
byggnad återfinns även på flygfoto från 1950-talet och på ett klassfoto från 1953 där även husgrunden skymtar till vänster bakom skolbarnen (figur 7–10).

Ändringar i Kulturmiljöregistret (KMR)

Då husgrunden kan anses ha tillkommit efter 1850 görs ingen registrering i Fornreg utan endast grävd yta har laddats upp. Inga övriga ändringar har genomförts.



Figur 8. Byggnader markerade på ekonomiska kartan från 1963. Rektifierad mot Fastighetskartan. Skala 1:1 000.



Figur 9. Till stor del är det samma byggnader som syns i ovan flygfoto från 1955 som på ekonomiska kartan från 1963. Till vänster ligger skolbyggnaden och till höger syns den långa byggnaden *Kyrkstallarna* och andra ekonomibyggnader. Källa: Fotograf: AB, Flygtrafik Dals Långed, 1955. Bilden är beskuren (Public Domain).



Figur 10. Skolfoto från 1952-1953 med lärare Vivi Eliassons skolklass från Romfartuna kyrkskola. I bakgrunden ses *Kyrkstallarna*. Till vänster i bild ser man dessutom tydligt husgrunden med berg i dagen/stora block framför. Källa: Fotograf: Okänd. Bilden är publicerad med tillstånd av Romfartuna Hembygdsförening.

REFERENSER

Litteratur

HJULSTRÖM, B. 2024. *Arkeologisk utredning i Romfartuna i Västerås. Arkeologisk utredning etapp 1. Rapporter från Arkeologikonsult 2024:3777.*

SUNDKVIST, A. 2019. *Aktivitetsytor vid Romfartuna kyrka.* SAU rapport 2019:17.

Digitala källor

KULTURMILJÖREGISTRET (KMR)
Riksantikvarieämbetets söktjänst (Fornsök) med alla kända registrerade fornlämningar och övriga kulturhistoriska lämningar i Sverige
<https://app.raa.se/open/fornsok/>

ROMFARTUNA HEMBYGDSFÖRENING
Fotograf: Okänd
<https://bildarkivet.romfartuna.se/bilder/gruppskolfoto/Skolfoto-nr16.jpg>

SVENSKA KYRKAN
Sökord: Romfartuna.
Sökdatum: 2026-04-01
www.svenskakyrkan.se/filer/556588/Romfartuna.pdf

VÄSTMANLANDS LÄNS MUSEUM
VIA DIGITALT MUSEUM
Sökord: Flygfoto över Romfartuna kyrka
Fotograf: AB Flygtrafik Dals Långed, 1955
Identifikationsnummer: Vlm-FLY 745
Sökdatum: 2026-04-01
<https://digitaltmuseum.se/021018572849/flygfoto-over-romfartuna-kyrka>

Kartor

Rikets allmänna kartverks arkiv (RAK)
Häradsekonomska kartan 1905–1911
Bladnamn: Romfartuna, 83-17
RAK-id J112-83-17

Ekonomiska kartan 1963
Bladnamn: Romfartuna 11G4i63
RAK ID J133-11G4i63

BILAGA 1. SCHAKT

Schakt-nr	Typ	Area (m ²)	Djup (m)	Beskrivning	Kontext	Lämnings-nr (KMR)
1	Schakt utan indikation	11,74	1,5	Sand/grus 0,20 m därunder äldre raseringsmassor med mörk jord blandat m krossat tegel, större och mindre sten och grus 0,80 m tj. Fragment av keramik, 1 st yngre rödgods, 2 st flintgods, ngt djurben (slaktavfall/matrest). I botten naturlig silt. Bergsskreda. Tillrinning av vatten.	–	–
2	Schakt utan indikation	31,46	1,7	Rasering, tegel mörk jord, trä, planglas, järnskrot etc. I botten sotig lera.	–	–
3	Schakt utan indikation	40,7	1,1	0,4 m påförd sand. Därunder påförda massor av sten, tegel och modernt skrot som järnskrot, kakel mm. Ca 0,4 m ned kom en husgrund av större stenar, omkring 1 m stora, och betong. Viss sprängsten. Botten av lera/silt som sakta vattenfylldes.	Objekt 1	–
4	Schakt utan indikation	20,13	1	Påförd sand 0,4 m. Därunder påförda massor med tegelkross och dräneringsrör av plast. I botten naturlig silt.	Objekt 2	–

BILAGA 2. KONTEXTER

Kontext- nr	Typ	Storlek (m)	Höjd/djup (m)	Beskrivning	Schakt	Lämnings- nr (KMR)
Objekt 1	Husgrund, historisk tid	6,9 x 0,55	0,5–0,65	Syllstensgrund. Sprängsten med gjuten betong på ovsidan. I övrigt kall- murad. Utsidan av stengrunden riktad mot väster.	3	–
Objekt 2	Husgrund, historisk tid	2,1 x 0,52	0,5	Fortsättning på husgrund. Enligt skolpersonal på plats härrör resterna från "en lada". Sammanfaller relativt väl med västra sidan av ekonomibyggnad markerad på häradsekonomiska/ekonomiska kartan.	4	–

BILAGA 3. FYND

Fynd-nr*	Objekt/sakord	Föremåls-typ	Material	Del	Antal	Antal fragm.	Vikt (g)	Beskrivning	Gallrad	Lämnings-nr (KMR)
1:1:1	Kärl	Kanna	Rödgoods	Mynning	1	1	20	Mynningsdel av kanna. Datering efter 1700.	X	–
1:1:2	Kärl	Kopp	Flintgoods	Buk	1	2	7	Tryckt dekor, datering ca 1840–1900.	X	–

*Fyndnumret består av tre delar (X:X:X), varav det första är numret på den kontext som fyndet tillhör. Det andra numret är det löpnummer som fyndet tilldelas vid inmätningen i fält och det tredje är det nummer som fyndet får vid fyndregistrering i vår databas SiteWorks. Dessa tre bildar tillsammans föremålets unika fyndnummer.



Rapporter från Arkeologikonsult 2026:3913