



# SCHAKT I SKOLHUSGRÄND, SIGTUNA

Rapporter från Arkeologikonsult 2026:3868

Arkeologisk undersökning i form av schaktningsövervakning  
Lämning L2015:2168  
Fastighet Skolhusgränd  
Sigtuna socken  
Sigtuna kommun  
Stockholms län

Författare Elin Evertsson

Uppdragsgivare:	Länsstyrelsen i Stockholms län
Länsstyrelsens diarienummer:	18136-2025
Länsstyrelsens beslutsdatum:	2025-09-09
Uppdragsnr i KMR:	202501136
Företagare:	CNS Entreprenad Sverige AB
Fastighet:	Skolhusgränd
Berörda lämningar, KMR:	L2015:2168
Typ av undersökning:	Arkeologisk undersökning i form av schaktningsövervakning
Utförandetid, fältarbete:	6 oktober 2025
Inmättningsmetod:	RTK-GPS
Koordinatsystem:	SWEREF99 TM
Höjdssystem:	RH 2000
Projektledare:	Elin Evertsson
Rapportansvarig:	Elin Evertsson
Fältpersonal:	Elin Evertsson
Planer och layout:	Sverker Holmqvist

Inga fynd tillvaratogs

ARKEOLOGIKONSULT  
Karins väg 5, 194 61 Upplands Väsby  
Tel: 08-590 840 41  
[www.arkeologikonsult.se](http://www.arkeologikonsult.se)

Fastighetskartan (Topografi 10 och Fastighetsindelning): ©Lantmäteriet  
Omslagsbild: Sigtuna stad år 1636. Geometrisk avmätning utförd av en lantmätare vars namn fallit i glömska.

Upphovsrätt, där inget annat anges, enligt Creative Commons licens CC BY.  
Villkor finns tillgänglig på <http://creativecommons.org/licenses/by/4.0/deed.sv>

# SCHAKT I SKOLHUSGRÄND, SIGTUNA

---

Rapporter från Arkeologikonsult 2026:3868

Arkeologisk undersökning i form av schaktningsövervakning

Lämning L2015:2168

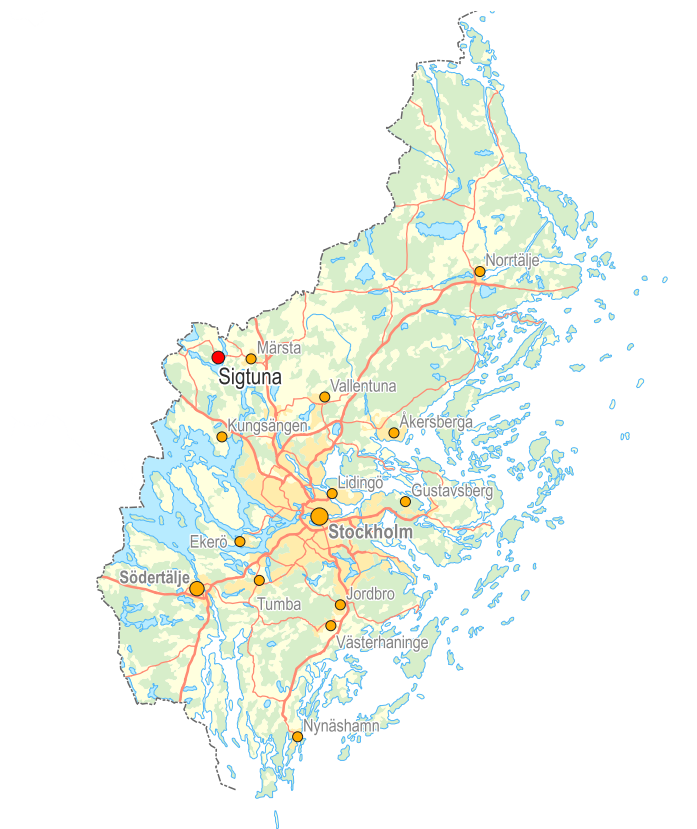
Fastighet Skolhusgränd

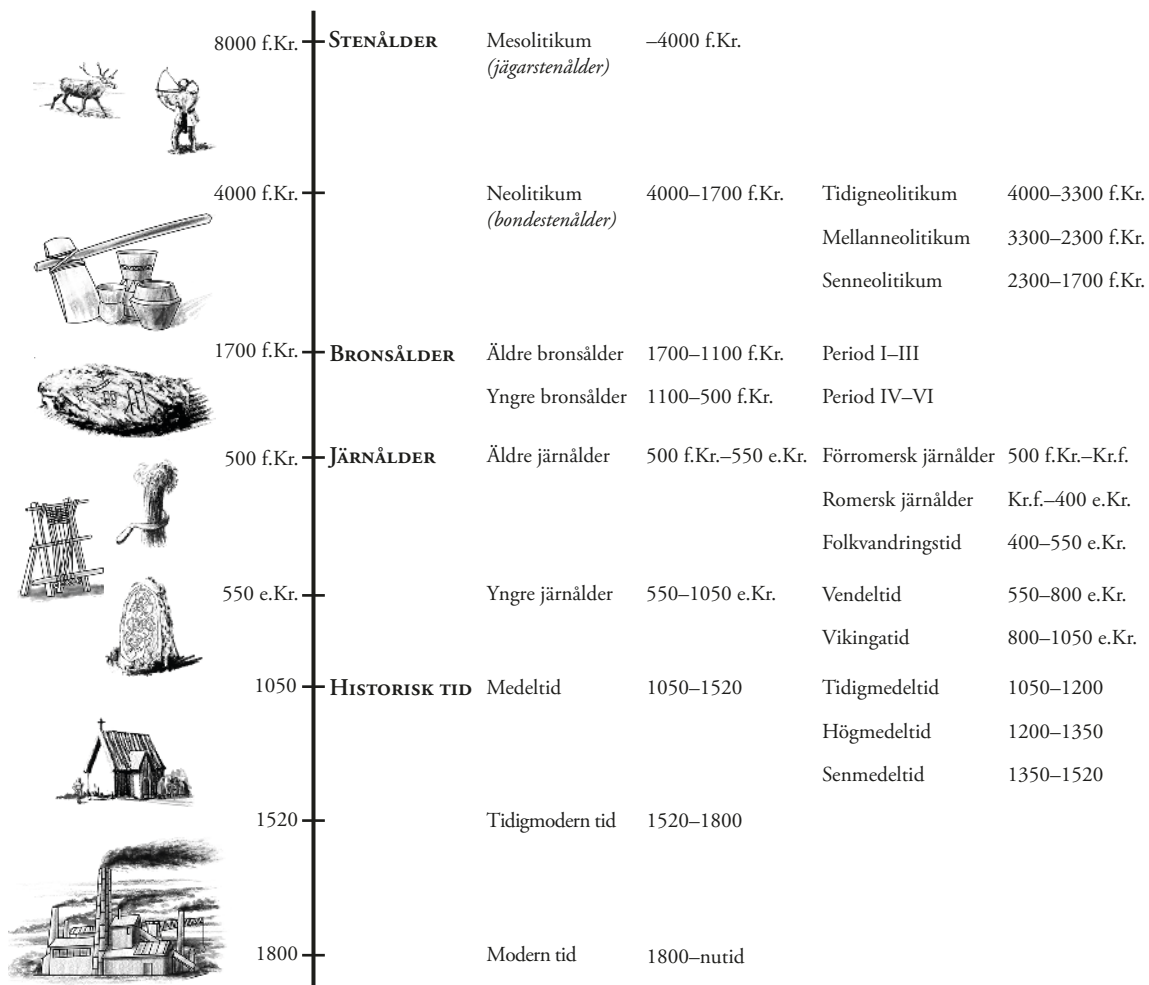
Sigtuna socken

Sigtuna kommun

Stockholms län

Författare Elin Evertsson





## ANTIKVARISK BEDÖMNING

Antikvarisk bedömning anger hur man enligt kulturmiljölagen (1988:950), och till viss del även skogsvårdslagen (1979:429), bedömt lämningen och dess eventuella lagskydd vid registreringstillfället. Den slutgiltiga bedömningen görs alltid av Länsstyrelsen.

**Fornlämning** är en lämning som omfattas av skydd enligt kulturmiljölagen. För att en lämning ska kunna bedömas som fornlämning krävs att den tillkommit före 1850, är en lämning efter människors verksamhet under forna tider, som har tillkommit genom äldre tiders bruk och som är varaktigt övergiven. Det är förbjudet att utan tillstånd från Länsstyrelsen rubba, ta bort, gräva ut eller på annat sätt ändra eller skada en fornlämning.

**Möjlig fornlämning** innebär att man vid registreringstillfället inte kunnat ta ställning till om lämningen är en fornlämning

eller inte. Lämningen måste vara bekräftad i fält. Möjlig fornlämning kan även anges för en lämning som har undersökts i samband med en arkeologisk undersökning, men där man inte fastställt lämningens utbredning.

**Övrig kulturhistorisk lämning** används för kulturhistoriska lämningar som har tillkommit efter 1850, men som ändå anses ha ett antikvariskt värde. Bedömningen används även för vissa lämningar som inte uppvisar fysiska spår, till exempel fyndplats eller plats med tradition.

**Ingen antikvarisk bedömning** används för lämningar som blivit helt borttagna genom en arkeologisk undersökning eller förstörda. Inget skydd enligt kulturmiljölagen kvarstår. Lämningar som endast är kända via kartmaterial, skriftlig eller muntlig källa och inte har kunnat återfinnas i fält, kan inte heller ha en antikvarisk bedömning.

# INNEHÅLL

SAMMANFATTNING.....	7
INLEDNING .....	7
HISTORIK OCH TIDIGARE UNDERSÖKNINGAR.....	8
SYFTE OCH GENOMFÖRANDE .....	10
RESULTAT .....	10
SLUTSATS.....	12
REFERENSER .....	13
Litteratur .....	13
Digitala källor .....	13
Historiska kartor.....	13
BILAGOR.....	14
Bilaga 1. Schakt .....	14



Figur 1. Platsen för den arkeologiska undersökningen i Sigtuna. Mot bakgrund av Topografi 50, skala 1:50 000.

# SAMMANFATTNING

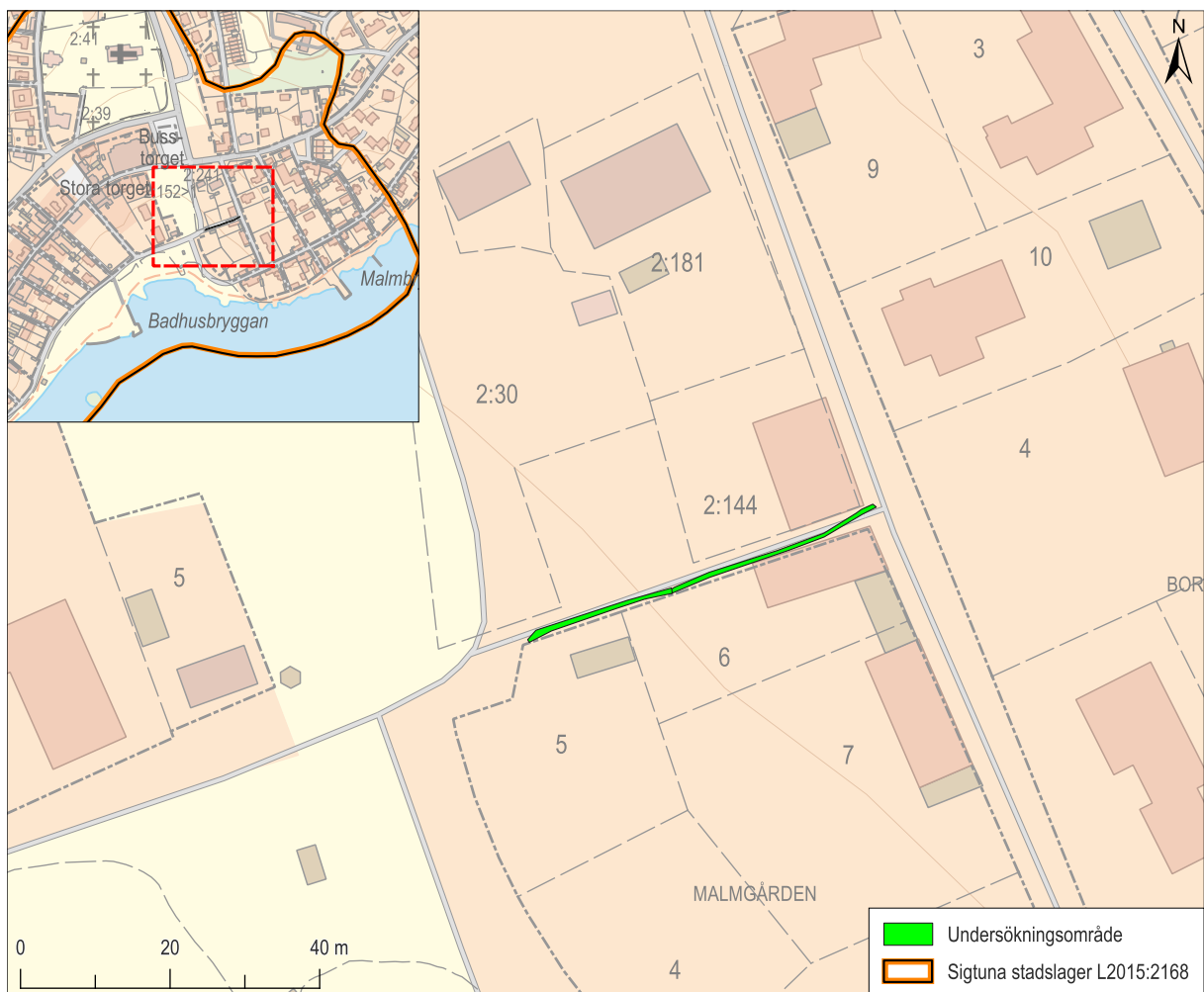
Arkeologikonsult har på uppdrag av Länsstyrelsen i Stockholms län utfört en arkeologisk schaktningsövervakning inom fornlämningen L2015:2168, Sigtuna stadslager (KMR). Undersökningsområdet var beläget längs Skolhusgränd i Sigtuna, Sigtuna

kommun, Stockholms län. Vid undersökningen påträffades spår efter markarbeten och odlingslager från 1800-talet. I övrigt framkom inga lämningar av arkeologiskt intresse.

## INLEDNING

Arkeologikonsult har på uppdrag av Länsstyrelsen i Stockholms län utfört en arkeologisk undersökning i form av schaktningsövervakning inom Sigtuna stadslager, fornlämning L2015:2168 (Dnr 18136-2025). Beställare var CNS Entreprenad Sverige AB.

Markingrepp utfördes längs Skolhusgränd i samband med installation av fiberkabel. Vid undersökningen påträffades återdeponerade odlingslager samt spår av markarbeten från 1800-talet. Inga ytterligare arkeologiska lämningar kunde påvisas.



**Figur 2.** Aktuellt undersökningsområde mot bakgrund av Fastighetskartan. Skala 1:1 000, översikt 1:10 000.

# HISTORIK OCH TIDIGARE UNDERSÖKNINGAR

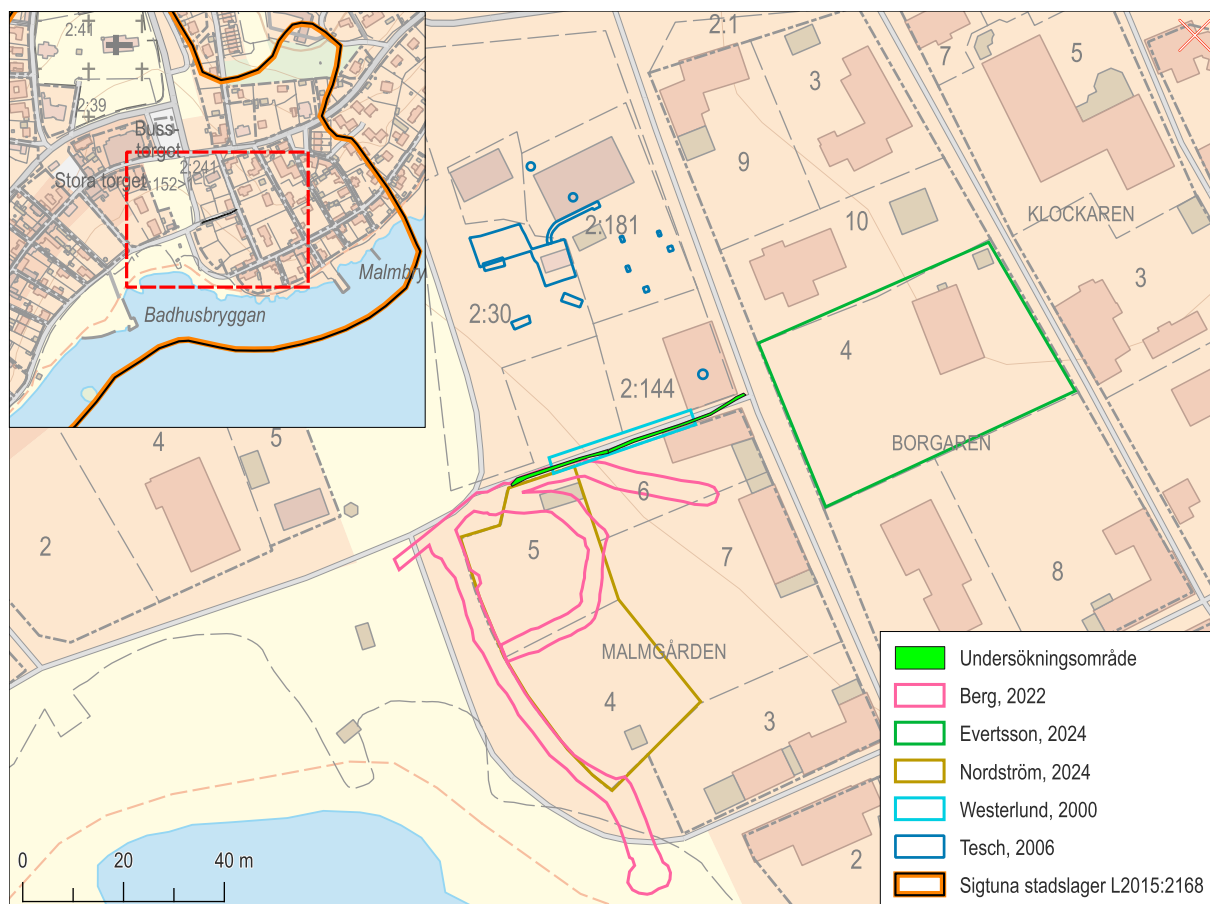
Skolhusgränd ligger strax söder om Stora gatan, i den östra delen av Sigtuna stadslager (L2015:2168), vilket representerar den kända utbredningen av den äldsta stadsbebyggelsen från vikingatid och medeltid. Centralt genom området löper Stora gatan, som i stort haft samma sträckning sedan stadens etablering under sent 900-tal (Douglas 1978). Topografin i området är kuperad, med moränhöjder som omger hamnbassängen nere vid Mälaren. Det aktuella undersökningsområdet ligger i västsluttning ned mot vattnet.

På Skolhusgränd och i området runtomkring har flera undersökningar gjorts, varav många som utförts innan år 2005 inte finns med i KMR utan istället återfinns i Sigtuna StadsGIS (Wikström 2006). Bland annat så gjordes år 2000 en kontroll av gropar som grävts på var sida om gränden då plank skulle sättas upp längs med fastigheterna intill, i groparna

observerades kulturlager (Westerlund 2000). I kvarteret Granhäcken direkt norr om Skolhusgränd har det genomförts flera undersökningar vid olika tillfällen, med fynd av tidigmedeltida huslämningar bland annat (Tesch 2006). Se figur 1

I kvarteret Malmgården, direkt söder om Skolhusgränd, genomfördes en förundersökning 2023 där spår av odling och bebyggelse från 1700-tal gjordes (Nordström 2024). En schaktningsövervakning längs kvarterets östra sida visade endast sentida utfyllnadslager och bärlager (Berg 2022).

I kvarteret Borgaren, öster om Skolhusgränd, utfördes en schaktningsövervakning 2023 där det utöver odlingslager och spår av markberedning, även påträffades en grav med två individer, varav en <sup>14</sup>C-daterades till 893–1022 e.Kr. (Evertsson 2024).



**Figur 3.** Aktuellt undersökningsområde samt närliggande tidigare undersökningar mot bakgrund av Fastighetskartan. Skala 1:1500, översikt 1:10000.



## SYFTE OCH GENOMFÖRANDE

Eftersom undersökningsområdet är beläget inom fornlämningen Sigtuna stadslager (L2015:2168) genomfördes markingreppen som en arkeologisk schaktningsövervakning. Syftet var att med vetenskapliga metoder dokumentera eventuella arkeologiska lämningar som kunde beröras av arbetet.

Arbetet utfördes genom att ett cirka 49 meter långt schakt med en bredd på upp till 0,7 meter grävdes längs Skolhusgränd. Schaktets djup varierade mellan 0,4 och 0,8 meter, med störst djup i öster och minst i väster. Grävda ytor har registrerats i Kulturmiljöregistret.

## RESULTAT

I schakt 1 påträffades odlingsjord som, utifrån innehåll och sammansättning, bedömdes vara omörd och sannolikt återdeponerad. Marken i denna del av området torde ha påverkats i samband med att grundmurarna till de nuvarande byggnaderna anlades. I den västra delen av schaktet bestod materialet av jordlager uppblandade med större stenar, vilka inte utgjorde någon konstruktion utan låg spridda i lagret (figur 6).

Fyndmaterialet utgjordes av yngre rödgods, porslin, spik, glasbuteljer och djurben. Det observerade sten-

materialet och de omrörda jordlagren har sannolikt tillkommit i samband med markberedning, då området bör ha jämnats ut inför byggnadsarbete. Den del av schaktet som ligger dikt an mot husväggen på grändens södra sida bör ligga i byggnadens frischakt.

I schakt 2 påträffades enbart sentida bärlager, utan arkeologiskt intresse (figur 7).



**Figur 6.** Vy över Skolhusgränd, schakt 1 från väster.



**Figur 7.** Schaktplan mot bakgrund av Fastighetskartan. Skala 1:350, översikt 1:10 000.

## SLUTSATS

Undersökningen påvisade rester av markberedning, troligen utförd under 1800-talet. Markberedningen bestod i att större stenar och jordmassor lagts ut för att jämna ut sluttningen inför byggnation. De observerade jordlagren utgjordes huvudsakligen av odlingsjord, och inga äldre arkeologiska lämningar kunde påvisas.

Det är sannolikt att den ursprungliga terrängen varit brantare än dagens, vilket motiverade markarbeten för att jämna ut området i samband med tillkomsten av den bebyggelse som finns belagd år 1862.

# REFERENSER

## Litteratur

BERG, P. 2022. *Schakt för VA-anslutning inom tre fastigheter i Sigtuna: Arkeologisk undersökning, Stockholms län, Uppland, Sigtuna kommun, Sigtuna stad, fastigheterna Malmgården 4 och 5 samt Sigtuna 2:152, fornlämning L2015:2168 (Sigtuna 195:1)*. Rapport 2022:58. Stockholms läns museum, Sigtuna.

DOUGLAS, M. 1978. *Sigtuna. Medeltidsstaden 6*. Riksantikvarieämbetet/Statens historiska museer, Stockholm.

EVERTSSON, E. 2024. *Schaktningsövervakning inom Borgaren 4 i Sigtuna, Arkeologisk undersökning i form av schaktningsövervakning, lämning L2015:2168, L2023:8250, fastighet Borgaren 4, Sigtuna socken och kommun, Stockholms län*. Rapport Rapporter från Arkeologikonstult 2024:3638,3649. Arkeologikonstult, Sigtuna.

NORDSTRÖM, A. 2024. *Odling i Sigtunas utkant, Arkeologisk förundersökning, Stockholms län, Uppland, Sigtuna stad och kommun, Malmgården 4 och 5, fornlämning L2015:2168*. Rapport 2024:2. Stockholms läns museum, Sigtuna.

TESCH, S. 2006. *Arkeologisk förundersökning Sigtuna 2:181 (kv Granhäcken)*. Rapport från arkeologisk förundersökning i Sigtuna. Rapport Meddelanden och Rapporter från Sigtuna Museum nr 30. Sigtuna Museum, Sigtuna.

WESTERLUND, J. 2000. *Up. Sigtuna Fornl. nr 195*. Skolhusgränd, Antikvarisk kontroll. Sigtuna Museums uppdragsverksamhet. Sigtuna Museum, Sigtuna.

WIKSTRÖM, A. 2006. *Utvecklingsprojekt Sigtuna StadsGIS: Rapport från utvecklingsprojekt vid Sigtuna Museum*. Rapport Meddelanden och Rapporter från Sigtuna Museum nr 23. Sigtuna Museum, Sigtuna.

## Digitala källor

KULTURMILJÖREGISTRET (KMR)  
Riksantikvarieämbetets söktjänst (Fornsök) med alla kända registrerade fornlämningar och övriga kulturhistoriska lämningar i Sverige  
<https://app.raa.se/open/fornsok/>

## Historiska kartor

Lantmäteristyrelsens arkiv  
SIGTUNA STAD, GEOMETRISK AVMÄTNING I 636  
Stockholms län, Sigtuna stad  
Aktbeteckning: A88-1:A10:192-93  
Lantmätare: -

SIGTUNA STAD, ÄGODELNING I 810  
Stockholms län, Sigtuna stad  
Aktbeteckning A88-1:5  
Lantmätare: Efraim Johan Granell

SIGTUNA STAD, TOMT O GATUREGLERING I 862  
Stockholms län, Sigtuna stad  
Aktbeteckning A88-1:8  
Lantmätare: Henning Adolf Taube, Hans Samuel Herman Holmström

## BILAGA 1. SCHAKT

Schakt-nr	Typ	Area (m <sup>2</sup> )	Djup (m)	Beskrivning	Kontext	Lämnings-nr (KMR)
1	Schakt utan indikation	16,32	0,5–0,8	Bärlager av grus, ca 0.15. Därefter utjämningslager av mörk sandig silt med mycket stora stenar och organiskt material. Stenen utgör sannolikt rester efter markarbete särskilt i ö. I väster omrörd odlingsjord, ej lika stenigt. Undergrund av morän, sandigt, lerigt grus. Fynd av yngre rödgods och porslin, djurben, ölburkar mm.		L2015:2168
2	Schakt utan indikation	13,21	0,4	Grus, sedan bärlager av mörk siltig sand, grus och sten. Undergrund av morän, sandigt, lerigt grus.		L2015:2168





Rapporter från Arkeologikonsult 2026:3868