



ETT SOLDATTORP I HALLSTAHAMMARS FOLKETS PARK

Rapporter från Arkeologikonsult 2024:3721

Arkeologisk utredning etapp 2

Lämning L2024:2474

Fastighet Västtuna 1:319

Svedvi socken

Hallstahammar kommun

Västmanlands län

Författare Tove Björk

Uppdragsgivare:	Länsstyrelsen i Västmanlands län
Länsstyrelsens diarienummer:	431-6568-2023
Länsstyrelsens beslutsdatum:	2024-02-26
Uppdragsnr i KMR:	202400284
Företagare:	Hallstahammars kommun
Fastighet:	Västtuna 1:319
Berörda lämningar, KMR:	L2024:2474
Typ av undersökning:	Arkeologisk utredning etapp 2
Utförandetid, fältarbete:	27–31 maj 2024
Inmätningssystem:	RTK-GPS
Koordinatsystem:	SWEREF99 TM
Höjdsystem:	RH 2000
Projektledare:	Tove Björk
Rapportansvarig:	Tove Björk
Fältpersonal:	Tove Björk, Elin Evertsson
Planer och layout:	Ida Söderström
Fynd:	Inga fynd påträffades

ARKEOLOGIKONSULT
Karins väg 5, 194 61 Upplands Väsby
Tel: 08-590 840 41
www.arkeologikonsult.se

Fastighetskartan (Topografi 10 och Fastighetsindelning): ©Lantmäteriet
Drönbild: Spridningsstillstånd Lantmäteriet, ärendenummer LM2024/033383.
Omslagsbild: Ett soldattorp, med blommande rhodendron i förgrunden, i Folkets park i Hallstahammar. Foto från sydöst.

Upphovsrätt, där inget annat anges, enligt Creative Commons licens CC BY.
Villkor finns tillgänglig på <http://creativecommons.org/licenses/by/4.0/deed.sv>

ETT SOLDATTORP I HALLSTAHAMMARS FOLKETS PARK

Rapporter från Arkeologikonsult 2024:3721

Arkeologisk utredning etapp 2

Lämning L2024:2474

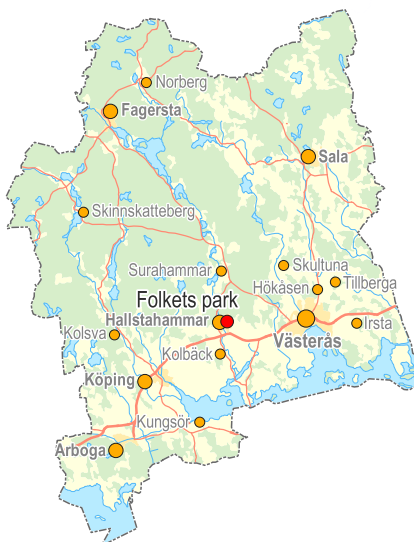
Fastighet Västtuna 1:319

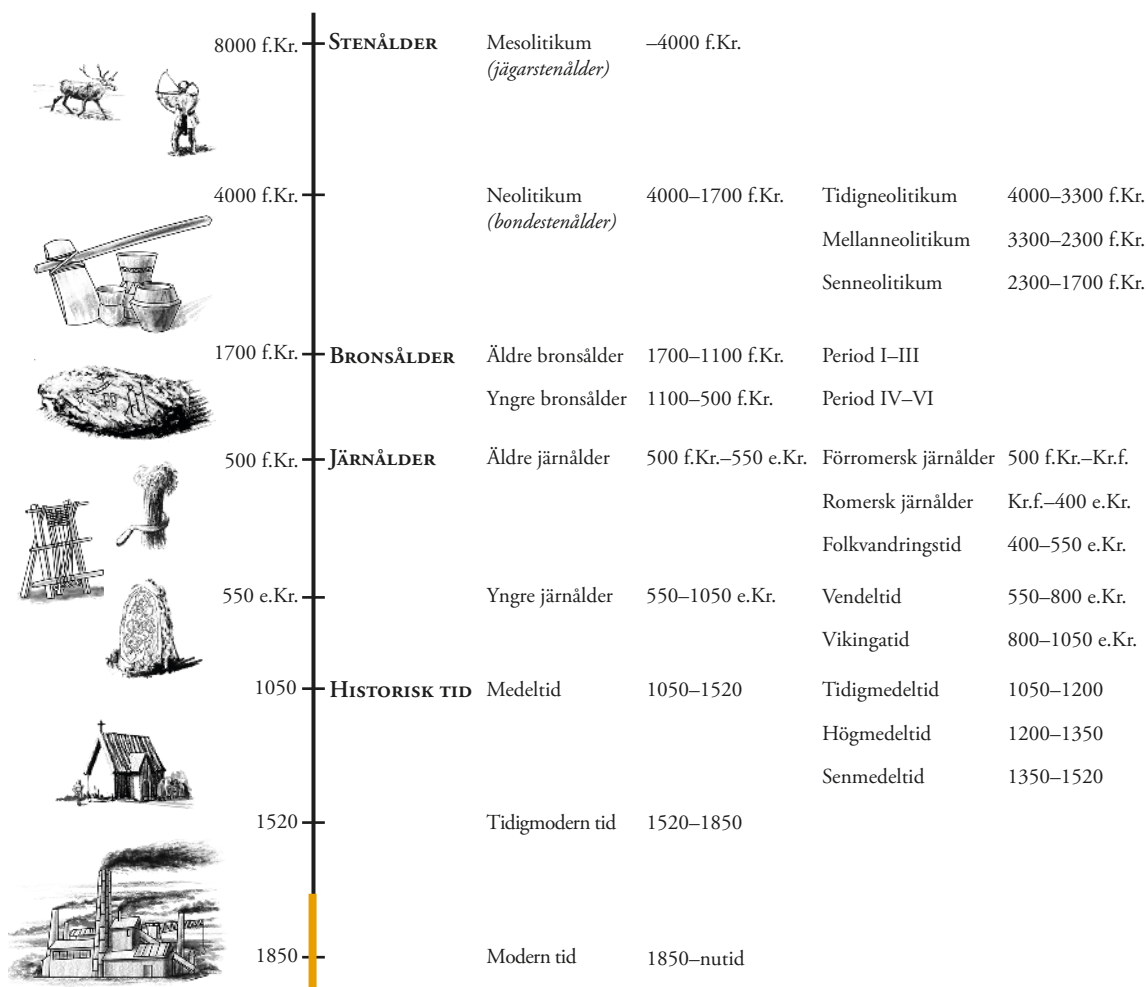
Svedvi socken

Hallstahammar kommun

Västmanlands län

Författare Tove Björk





ANTIKVARISK BEDÖMNING

Antikvarisk bedömning anger hur man enligt kulturmiljölagen (1988:950), och till viss del även skogsvårdslagen (1979:429), bedömt lämningen och dess eventuella lagskydd vid registreringstillfället. Den slutgiltiga bedömningen görs alltid av Länsstyrelsen.

Fornlämning är en lämning som omfattas av skydd enligt kulturmiljölagen. För att en lämning ska kunna bedömas som fornlämning krävs att den tillkommit före 1850, är en lämning efter människors verksamhet under forna tider, som har tillkommit genom äldre tiders bruk och som är varaktigt övergiven. Det är förbjudet att utan tillstånd från Länsstyrelsen rubba, ta bort, gräva ut eller på annat sätt ändra eller skada en fornlämning.

Möjlig fornlämning innebär att man vid registreringstillfället inte kunnat ta ställning till om lämningen är en fornlämning

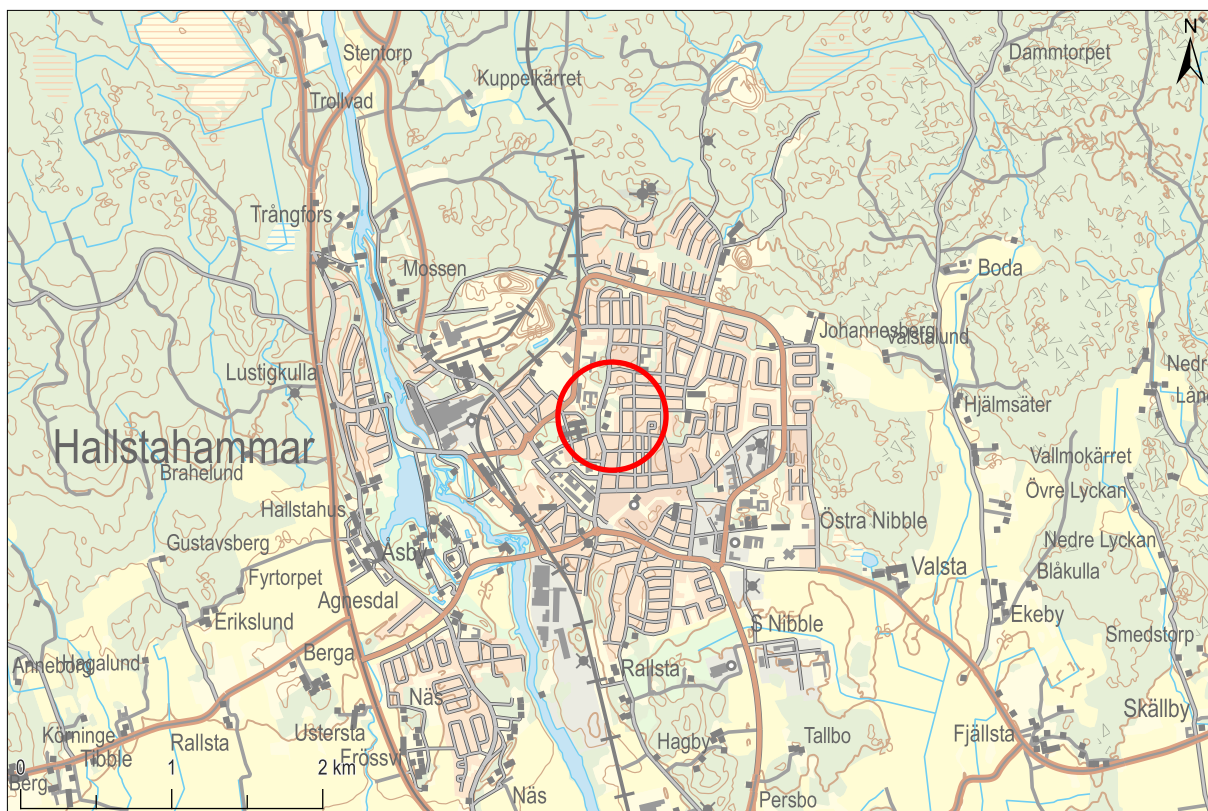
eller inte. Lämningen måste vara bekräftad i fält. Möjlig fornlämning kan även anges för en lämning som har undersökts i samband med en arkeologisk undersökning, men där man inte fastställt lämningens utbredning.

Övrig kulturhistorisk lämning används för kulturhistoriska lämningar som har tillkommit efter 1850, men som ändå anses ha ett antikvariskt värde. Bedömningen används även för vissa lämningar som inte uppvisar fysiska spår, till exempel fyndplats eller plats med tradition.

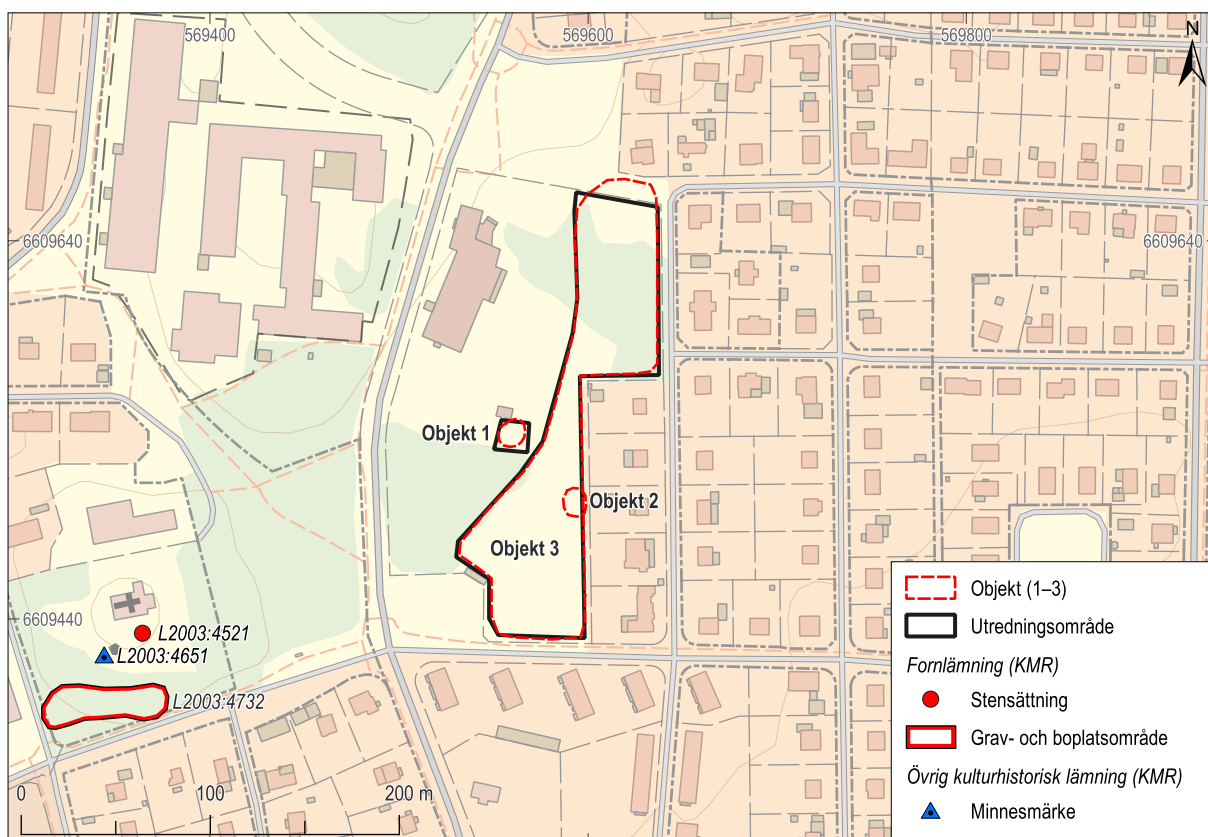
Ingen antikvarisk bedömning används för lämningar som blivit helt borttagna genom en arkeologisk undersökning eller förstörda. Inget skydd enligt kulturmiljölagen kvarstår. Lämningar som endast är kända via kartmaterial, skriftlig eller muntlig källa och inte har kunnat återfinnas i fält, kan inte heller ha en antikvarisk bedömning.

INNEHÅLL

SAMMANFATTNING.....	7
INLEDNING	7
FORNLÄMNINGSMILJÖ.....	8
GENOMFÖRANDE	10
RESULTAT	11
SLUTSATS.....	12
REFERENSER	14
Litteratur	14
Digitala källor	14
Kartor.....	14
BILAGOR.....	15
Bilaga 1. Schakt	15
Bilaga 2. Kontexter	16



Figur 1. Platsen för den arkeologiska utredningen i centrala Hallstahammar. Mot bakgrund av Topografi 50, skala 1:50 000.



Figur 2. Undersökningsområdet med de tre objekten (1–3) tillsammans med närliggande lämningar enligt Kulturmiljöregistret (KMR). Mot bakgrund av Fastighetskartan, skala 1:4 000.

SAMMANFATTNING

Arkeologikonsult har under våren 2024 utfört en arkeologisk utredning etapp 2 inom fastighet Västtuna 1:319 i Hallstahammars kommun, Västmanlands län (figur 1). Den arkeologiska utredningen utfördes inom tre objekt (1–3) som hade pekats ut vid en arkeologisk utredning etapp 1 inom området som fram till 2012 hyste ett folkets park.

Inom *objekt 1* har det enligt historiskt kartmaterial stått ett soldattorp åtminstone sedan 1731. Inom *objekt 2* har det enligt enskifteskartan från

1822 stått ett torp. *Objekt 3* har utretts som ett möjligt boplatsläge för förhistoriska lämningar.

Objekten har undersökts genom sökschaktning med grävmaskin och resulterade i spår efter en stenkonstruktion som tolkats utgöra en husgrund inom objekt 1. Den påträffade stenkonstruktionen har registrerats i Kulturmiljöregistret som en lägenhetsbebyggelse L2024:2747. Inom objekt 2 och 3 påträffades inga lämningar. Inga fynd framkom vid utredningen.

INLEDNING

Arkeologikonsult har på uppdrag av Länsstyrelsen i Västmanlands län (dnr 431-6568-2023) utfört en arkeologisk utredning etapp 2 inom fastighet Västtuna 1:319 i Hallstahammars kommun i Västmanlands län (figur 2 och 3). Beställaren var Hallstahammars kommun.

Syftet med utredningen var att konstatera om bebyggelse lämningar fanns inom objekt 1. Inom objekt 2 och 3 skulle eventuella framkomna lämningar avgränsas samt bedömas utifrån dess komplexitet. Resultaten ska kunna användas vid Länsstyrelsens fortsatta tillståndsprövning och utgöra underlag inför eventuella kommande arkeologiska åtgärder samt användas som underlag i företagarens planering.

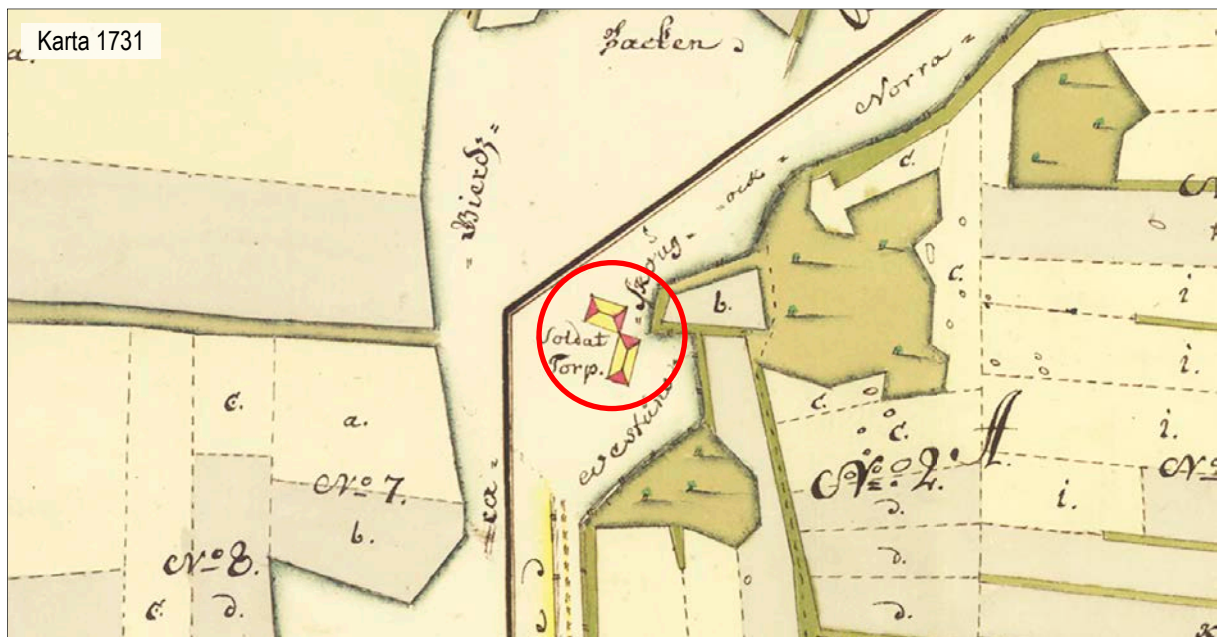


Figur 3. Vy över Hallstahammars Folkets park med några av schakten synliga mellan träden. Foto från söder.

FORNLÄMNINGSMILJÖ

I samband med utredningen etapp 1 genomfördes en kart- och arkivstudie samt en fältinventering av utredningsområdet. Kartstudien resulterade i kunskapen om att det inom folkets park stått flera torp, varav ett torpen utgör ett soldattorp som stått på platsen åtminstone sedan 1731 (figur 4 och 5). Ett annat torp beläget några meter sydöst om soldat-

torpet finns med på 1822 års karta (figur 6). Inventeringen resulterade i att en större yta inom utredningsområdet tolkades kunna utgöra ett möjligt boplatsoområde. Sammantaget tolkades tre objekt (se figur 2) inom utredningsområdet kunna vara antikvariskt intressanta (Sillén 2023).



Figur 4. Västtuna soldattorp (se röd cirkel) med två byggnader i vinkel på äldsta kartan från 1731. Karta är ej rektifierad.



Figur 5. På 1798 års historiska karta fanns endast en byggnad markerad vid platsen för soldattorpet (se röd cirkel). Karta är ej rektifierad.



Figur 6. På 1822 års historiska karta har en byggnad tillkommit strax sydöst om soldatorpet (se röd cirkel). Karta är ej rektifierad.

Det befintliga soldatorpet som står kvar idag är beläget inom objekt 1 och byggdes under 1800-talets andra hälft och tillhörde tidigare Tuna gård (Skanser & Mellgren 2011). Tuna gård finns omnämnt i början av 1400-talet (ISOF) och förefaller under tidig historisk tid ha utgjort en möjlig huvudgård och centralplats, men kom senare att bli två separata gårdar; Västtuna gårdsläge och Östtuna gårdsläge (Sillén 2023).

Ett soldatorp finns utmärkt på tre historiska kartor från 1731, 1798 och 1822. På den äldsta kartan från 1731 framgår att torpet då bestod av två byggnader i vinkel. Vid slutet av 1700-talet fanns endast en

torpbyggnad kvar. Ett par decennier senare har en byggnad tillkommit cirka 50 meter om sydöst om soldatorpet.

Den sista soldaten som bodde i Västtuna soldatorp var soldat 86 Henning Thunman Kjellberg tillhörande Westmanlands regemente. Henning antogs som soldat 1899 och fick avsked 1906 (Hallstammars Folkets Hus (hembygd.se). På torpet har funnits en skylt med texten "Kongl. Westmanlands Regmt Westerås Compani No 86 (Skanser & Mellgren 2011). Strax efter Henning Thunman Kjellbergs avsked såldes torpet med tillhörande mark på auktion med avsikten att skapa ett Folkets park.

GENOMFÖRANDE

Sökschaktning genomfördes inom samtliga tre objekt med förtätning där så var möjlig. Matjorden i schakten metalldetekterades skiktvis för att hitta eventuella lösfynd av metall. Samtliga schakt, lager och konstruktioner mättes in med RTK-GPS och dokumenterades. Utredningsområdet fotograferades med drönare. Efter avslutat fältarbete fylldes samtliga schakt igen. Inom objekt 1 var utredningsområdet begränsat för sökschaktning med torpets botaniska trädgård och den grusade planen som är belägen framför torpet (figur 7). Inom objekt 1 har sökschaktning endast genomförts i syfte att konsta-

tera om lämningar fanns eller inte enligt undersökningsplanen då Hallstahammars kommun planerar att behålla området som grönområde. Inom objekt 2 som utgör platsen för ytterligare ett torp enligt 1822 års karta har fyra sökschakt grävts relativt tätt. Inom objekt 3 som i samband med den arkeologiska utredningen etapp 1 tolkades kunna utgöra ett möjligt boplatsläge förlades sökschakten mer glest.

Där diffusa ansamlingar av större stenar påträffades har ett schakt (schakt 13) vidgats (se figur 8).



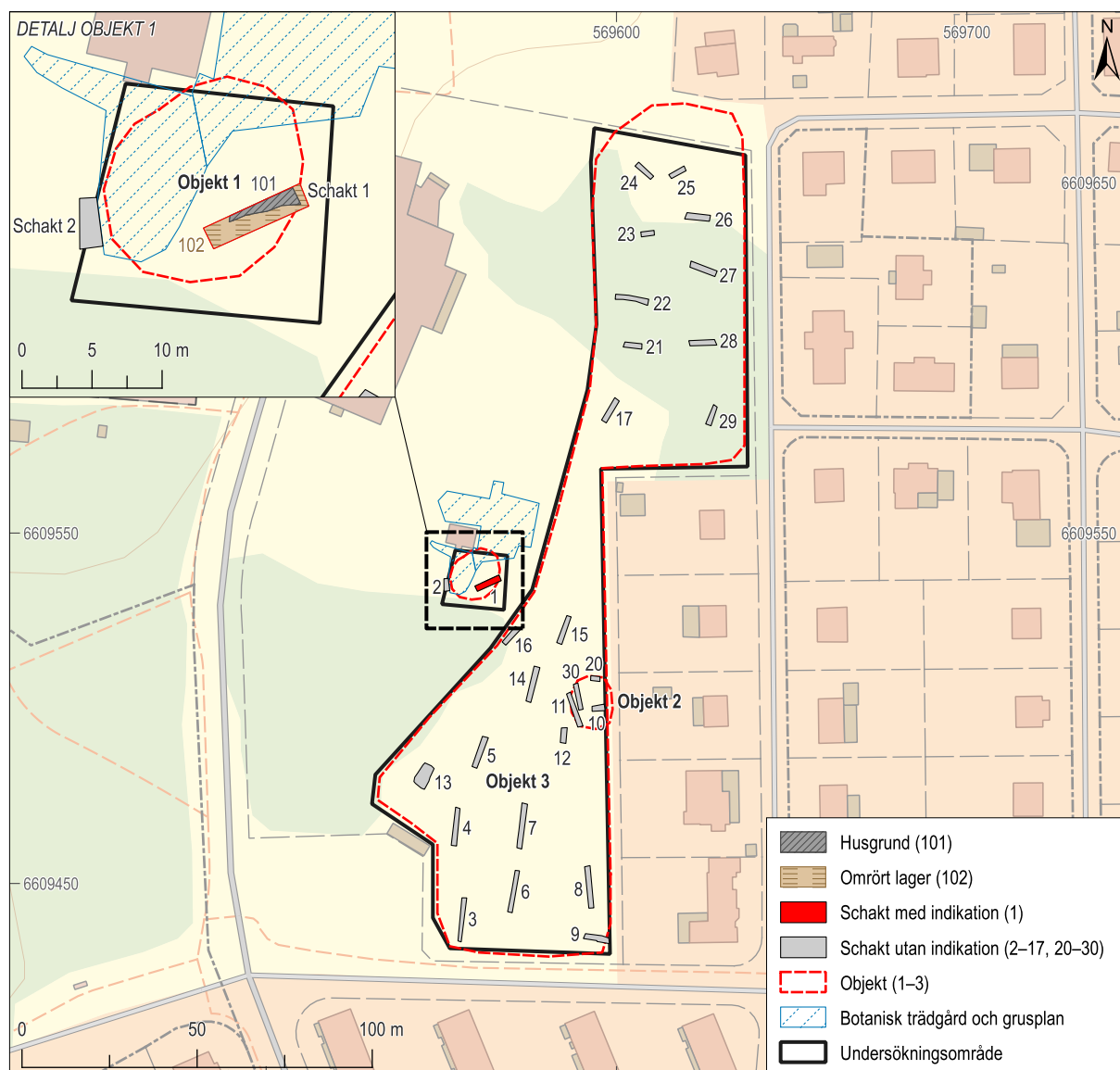
Figur 7. Soldatorpets östra gavel och något överväxta botaniska trädgård. Foto från norr.

RESULTAT

Sammantaget har cirka 3 % av utredningsområdet genomgått sökschaktning (figur 8). Inom det mindre utredningsområdet objekt 1 har två sökschakt grävts. Vid cirka 1 meter djup framkom i ett av schakten en stenkonstruktion med rundade stenar i silt och sand (figur 9). Påträffad stenkonstruktion tolkas utgöra en husgrund till en av de två torpbyggnader i vinkel som finns med på 1731 års karta. Stenkonstruktionen har inte avgränsats då eventuella påträffades lämningar i denna del av utredningsområdet endast ska konstateras. Utökning av schaktet var inte heller möjligt på grund av det begränsade utrymmet med



Figur 9. Rundade stenar som tolkas utgöra en husgrund (101) i schakt 1. Foto från väster.



Figur 8. Samtliga sökschakt och objekt (1–3) inom undersökningsområdet. Inom det mindre undersökningsområdet i väster (objekt 1) framkom en husgrund (101). Mot bakgrund av Fastighetskartan, skala 1:2000. Detalj med objekt 1 i skala 1:500.

den botaniska trädgården och grusplanen. Ovanför stenkonstruktionen fanns ett omrört lager bestående av fet brun matjord med innehåll av enstaka skärivor av vitt porslin, rödgods och obrända djurben, en handsmidd spik och en brun plastkam. Samtliga fynd fotades och gällrades i fält.

Inom objekt 2 grävdes fyra sökschakt i varierad storlek, men inga lämningar eller fynd påträffades.

Det större utredningsområdet som utgör objekt 3 har tolkats kunna utgöra ett möjligt boplatsläge. Inga lämningar eller fynd framkom i något av schakten.

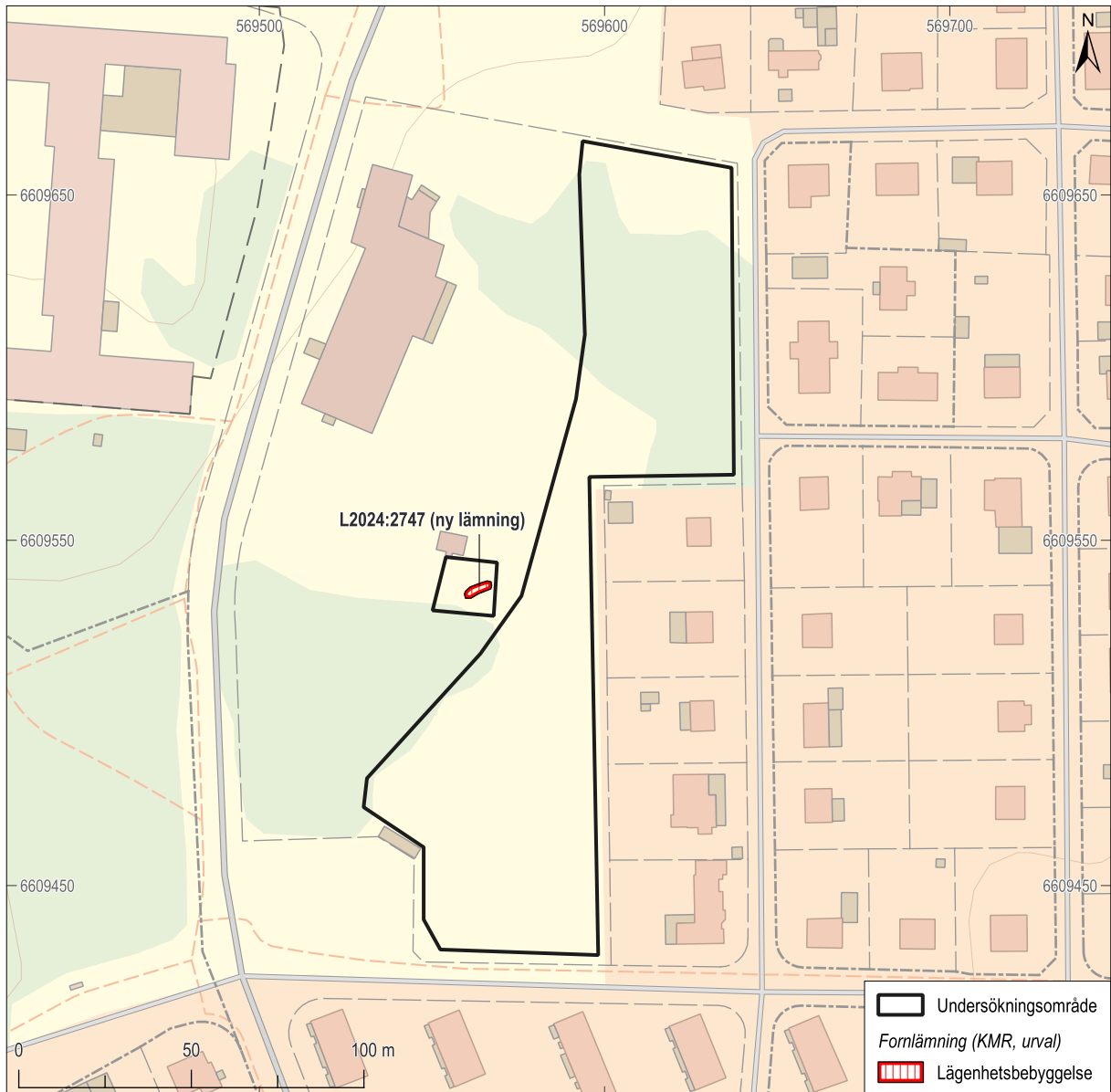
SLUTSATS

Inom objekt 1 har lämningar i form av en husgrund påträffats vid cirka 1 meters djup. Utifrån stenkonstruktionens läge har den tolkats utgöra den ena av två byggnader som finns med på 1731 års karta. Stenkonstruktionen har inte kunnat avgränsas, vilket inte heller var syftet. Det kan inte uteslutas att fler husgrunder som har med torplämningarna

att göra finns i marken runt om befintligt torp. Då den befintliga torpbyggnaden tolkas vara uppförd under 1800-talets andra hälft utgör den inte någon fornlämning. Påträffad stenkonstruktion har registrerats i Kulturmiljöregistret som lägenhetsbebyggelse L2024:2747 med den antikvariska bedömningen fornlämning (figur 10 och 11).

Objekt	Lämningsnr (KMR)	Lämningstyp	Tidigare antikvarisk bedömning	Ny antikvarisk bedömning	Undersökningsstatus	Beskrivning av lämning
1	L2024:2747	Lägenhetsbebyggelse	-	Fornlämning	Ej undersökt	Stenkonstruktion ca 4,8x1,3 m, 0,25 m h. Rundade stenar i sand och silt vid ca 1 m dj. Stenstorlek ca 0,25x0,2 m. Ej avgränsad. Tolkad som husgrund till en av två byggnader till ett soldattorp som finns med på 1731 geometrisk avmätningsskarta.

Figur 10. Registerad lämning L2024:2747 i Kulturmiljöregistret (KMR). För lämningens läge se figur 11.



Figur 11. Registerad lämning L2024:2747 i Kulturmiljöregistret (KMR). För beskrivning av lämningen se figur 10.

REFERENSER

Litteratur

SILLÉN, P. 2023. *Hallstahammars Folkets park. Arkeologisk utredning etapp 1. Fastighet Västtuna 1:319 mfl. Svedvi socken. Hallstahammars kommun, Västmanlands län*. Rapporter från Arkeologikonsult 2023:3685.

SKANSER, L. & MELLGREN, M. 2011. *Hallstahammars Folkets hus och park. Kulturbistorisk utredning och dokumentation. Västtuna 1:319, Hallstahammars socken, Västmanlands län*. Västmanlands läns museum. Kulturmiljö rapport B. 2011 B9

Digitala källor

ISO, ORTNAMNSREGISTRET
Institutet för språk och folkminnen
<https://ortnamnsregistret.isof.se/place-names>

KULTURMILJÖREGISTRET (KMR)
Riksantikvarieämbetets söktjänst (Fornsök) med alla kända registrerade fornlämningar och övriga kulturhistoriska lämningar i Sverige
<https://app.raa.se/open/fornsok/>

SVEDBY-BERGS HEMBYGDSFÖRENING
Sökord: Hallstahammars Folkets park
Sökdatum: 2024-06-13
hembygd.se

Kartor

Lantmäteristyrelsens arkiv
Västtuna 1, geometrisk avmätning 1731
Svedvi socken, Västmanlands län
Aktbeteckning: T57-44:1
Lantmätare: Matias Hagman

Västtuna 1, storskifte 1798
Svedvi socken, Västmanlands län
Aktbeteckning: T57-44:3
Lantmätare: Johan Boman

Västtuna 1, enskifte 1822
Svedvi socken, Västmanlands län
Aktbeteckning: T57-44:4
Lantmätare: Johan Gustaf Littmarck

BILAGA 1. SCHAKT

Schakt-nr	Typ	Storlek (m)	Area (m ²)	Djup (m)	Beskrivning	Kontext	Lämnings-nr (KMR)
1	Schakt med indikation	7,45x1,5	11,1	1,1	Grässvål. Matjord 0,2 m. Fet brun matjord med innehåll av tegelkross, sten, porslin, 1 handsmidd spik och en plastkam, ca 0,4–0,45 m. Rundade stenar i sand. Stenstorlek ca 0,35x 0,3 m. Tolkat som husgrund. Schakt ej grävt i botten.	101, 102	L2024:2474
2	Schakt utan indikation	3,5x1,5	5,2	1	Grässvål. Matjord 0,1 m. Utfyllnadsmaterial: Sprängsten, grus och sand 0,8–0,9 m. Ej grävd i botten.	-	-
3	Schakt utan indikation	12,7x1,5	19	0,45	Grässvål, grus, matjord 0,2 m. Underlag: Grå kompakt varvig lera.	-	-
4	Schakt utan indikation	11x1,5	16,5	0,45	Grässvål. Matjord 0,2 m. Underlag: Grå kompakt varvig lera	-	-
5	Schakt utan indikation	9,1x1,5	13,6	0,45	Grässvål. Matjord 0,18 m. Underlag: Grå lera. Störning m.sprängsten.	-	-
6	Schakt utan indikation	12x1,5	18	0,45	Grässvål, matjord ca 0,3 m. Underlag: Grå kompakt varvig lera.	-	-
7	Schakt utan indikation	12,9x1,5	19,3	0,45	Grässvål. Matjord ca 0,3 m. Underlag: Grå kompakt varvig lera.	-	-
8	Schakt utan indikation	12,1x1,5	18,1	0,35	Grässvål. Grovt kompakt grus 0,2 m. Flera störningar, stråk av fin sand samt en kabel täckt med tegel. Mellan stråk av störning skymtas grå kompakt lera.	-	-
9	Schakt utan indikation	7,5x1,5	11,2	0,25	Grässvål. Raseringsmassor grus sand med asfalt och byggskräp. Underlag: Kompakt grå lera.	-	-
10	Schakt utan indikation	3,5x1,5	5,2	0,45	Grässvål. Matjord 0,5 m. Underlag: Grå kompakt lera.	-	-
11	Schakt utan indikation	10,3x1,5	15,4	0,45	Grässvål. Matjord 0,45 m. Underlag: Gråbeige lera.	-	-
12	Schakt utan indikation	4,5x1,5	6,7	0,45	Grässvål. Matjord 0,15–0,2 m. Utfyllnadsmassor med tegel, sten, sand och grus i brun jord. Underlag: Grå lera.	-	-
13	Schakt utan indikation	6,8x4	27,2	1,1	Grässvål. Matjord 0,2 m. Utfyllnadsmassor bestående av sprängsten och rundade stenar i sandig gråbeige lera. Schakt vidgat åt väst och öst. Underlag: Beigebrun och grå kompakt lera.	-	-
14	Schakt utan indikation	10,3x1,5	15,4	0,45	Grässvål. Matjord 0,35 m. Underlag: Brunbeige lera	-	-
15	Schakt utan indikation	8,3x1,5	12,4	1,1	Grässvål. Matjord 0,15 m. Utfyllnadsmassor 0,3–0,35 m. Stenar i sand. Ej grävd i botten.	-	-
16	Schakt utan indikation	6,1x1,5	9,1	0,45	Grässvål. Matjord 0,1–0,15 m. Utfyllnadsmassor och sprängsten. Ej grävd i botten.	-	-
17	Schakt utan indikation	7,2x1,5	10,8	0,5	Grusplan med utfyllnadsmaterial i form av sten och grus. Innehåll av eldpåverkade trärester. Undergrund: Grå lera.	-	-
20	Schakt utan indikation	2,5x1,5	3,7	1,2	Gräs och sly. Matjord 0,3–0,35 m. Brun siltig lera 0,5–0,6 m. Underlag: Mörkbrun lera	-	-
21	Schakt utan indikation	4,9x1,5	7,3	0,4	Humusskikt. Sandig jord 0,4 m. Underlag: Gråbeige lera.	-	-
22	Schakt utan indikation	9,5x1,5	14,2	0,4	Humusskikt. Sanfild stenig lera. Underlag: Gråbeige lera.	-	-
23	Schakt utan indikation	3,8x1,5	5,7	0,4	Humusskikt. Stenig brun lera 0,2 m. Underlag: Gråbeige lera.	-	-
24	Schakt utan indikation	5,8x1,5	8,7	0,4	Humusskikt. Sandig grusig lera med inslag av tegelkross. Underlag: Gråbeige lera.	-	-
25	Schakt utan indikation	5x1,5	7,5	0,4	Humusskikt. Sandig stenig brun lera. Underlag: Beige lera.	-	-

Bilaga 1. Schakt, forts.

Schakt-nr	Typ	Storlek (m)	Area (m ²)	Djup (m)	Beskrivning	Kontext	Lämnings-nr (KMR)
26	Schakt utan indikation	6,7x1,5	10	0,4	Humusskikt. Utfyllnadsmaterial i form av sandig beige lera 0,7 m. Underlag: Gråbeige lera.	-	-
27	Schakt utan indikation	8x1,5	12	0,35	Humusskikt. Sandig silt. Beige lera.	-	-
28	Schakt utan indikation	7,3x1,5	10,9	0,35	Humusskikt. Stenig sand 0,4 m. Gråbeige lera.	-	-
29	Schakt utan indikation	6x1,5	9	0,35	Humusskikt. Stenig siltig sand 0,35 m. Gråbeige lera.	-	-
30	Schakt utan indikation	7,6x1,5	11,4	0,6	Grässvål. Matjord 0,45 m. Underlag: Gråbeige lera.	-	-

BILAGA 2. KONTEXTER

Kontext-nr	Typ	Storlek (m)	Höjd/djup (m)	Beskrivning	Schakt	Lämnings-nr (KMR)
101	Husgrund	4,8x1,3	Okänd	Husgrund ca 4,8x1,3 m, ca 0,25 m h. av rundade stenar ca 0,3x0,25 m. Utgör sannolikt husgrund till ett soldattorp med två byggnader som finns markerade på 1731 års geometriska avmätningsskarta.	1	L2024:2747
102	Omrört lager	7,5x1,5	0,4–0,45	Brun fet matjord med sandiga inslag med blandade fynd som en handsmidd spik, rödgods, vitt porslin, djurben och en plastkam.	1	-



Rapporter från Arkeologikonsult 2024:3721