

KOLNINGSGROPAR I BÄLING

Rapporter från Arkeologikonsult 2024:3702

Arkeologisk undersökning i form av schaktningsövervakning

Lämning L1951:9478, L1951:9491, L1951:9492 m.fl.

Fastighet DJURSTA: SAMF m.fl.

Jättedal socken, Bäling

Nordanstig kommun

Gävleborgs län

Projektnummer 3702

Författare Sofia Lindell



Uppdragsgivare: Länsstyrelsen i Gävleborgs län
Länsstyrelsens diarienummer: 7454–2023
Länsstyrelsens beslutsdatum: 2023-10-24
Uppdragsnr i KMR: 202301299
Företagare: Nordanstigs kommun

Fastighet: DJURSTA: SAMF m.fl.
Berörda lämningar, KMR: L1951:9478, L1951:9491, L1951:9492,
L1951:9129, L1951:9648, L1951:9649,
L1951:9130, L1951:8988, L1951:9352,
L1951:8866, L1951:9353, L1951:8981,
L1950:406, L2023:8432

Typ av undersökning: Arkeologisk förundersökning
i form av schaktningsövervakning
Utförandetid, fältarbete: 2023-10-30–2023-10-31 samt
2023-11-09–2023-11-10

Inmätningssystem: RTK-GPS
Koordinatsystem: SWEREF99 TM
Höjdssystem: RH2000

Projektledare: Sofia Lindell
Rapportansvarig: Sofia Lindell
Fältpersonal: Anders Bornfalk Back, Sofia Lindell

Fyndfotografering: Stefan Gustafsson
Planer och layout: Medea Nyström Huuva

Fynd: Inga fynd tillvaratogs

ARKEOLOGIKONSULT
Karins väg 5, 194 61 Upplands Väsby
Tel: 08-590 840 41
www.arkeologikonsult.se

Fastighetskartan (Topografi 10 och Fastighetsindelning): ©Lantmäteriet
Drönbild: Spridningstillstånd Lantmäteriet, ärendenummer LM2024/001253.
Omslagsbild: Drönbild över Båling by, taget från Bålingvägen nordöst om Båling by.
I fonden till vänster syns Bålingsjön.

Upphovsrätt, där inget annat anges, enligt Creative Commons licens CC BY.
Villkor finns tillgänglig på <http://creativecommons.org/licenses/by/4.0/deed.sv>

KOLNINGSGROPAR I BÄLING

Rapporter från Arkeologikonsult 2024:3702

Arkeologisk undersökning i form av schaktningsövervakning

Lämning L1951:9478, L1951:9491, L1951:9492 m.fl.

Fastighet DJURSTA: SAMF m.fl.

Jättendal socken, Bäling

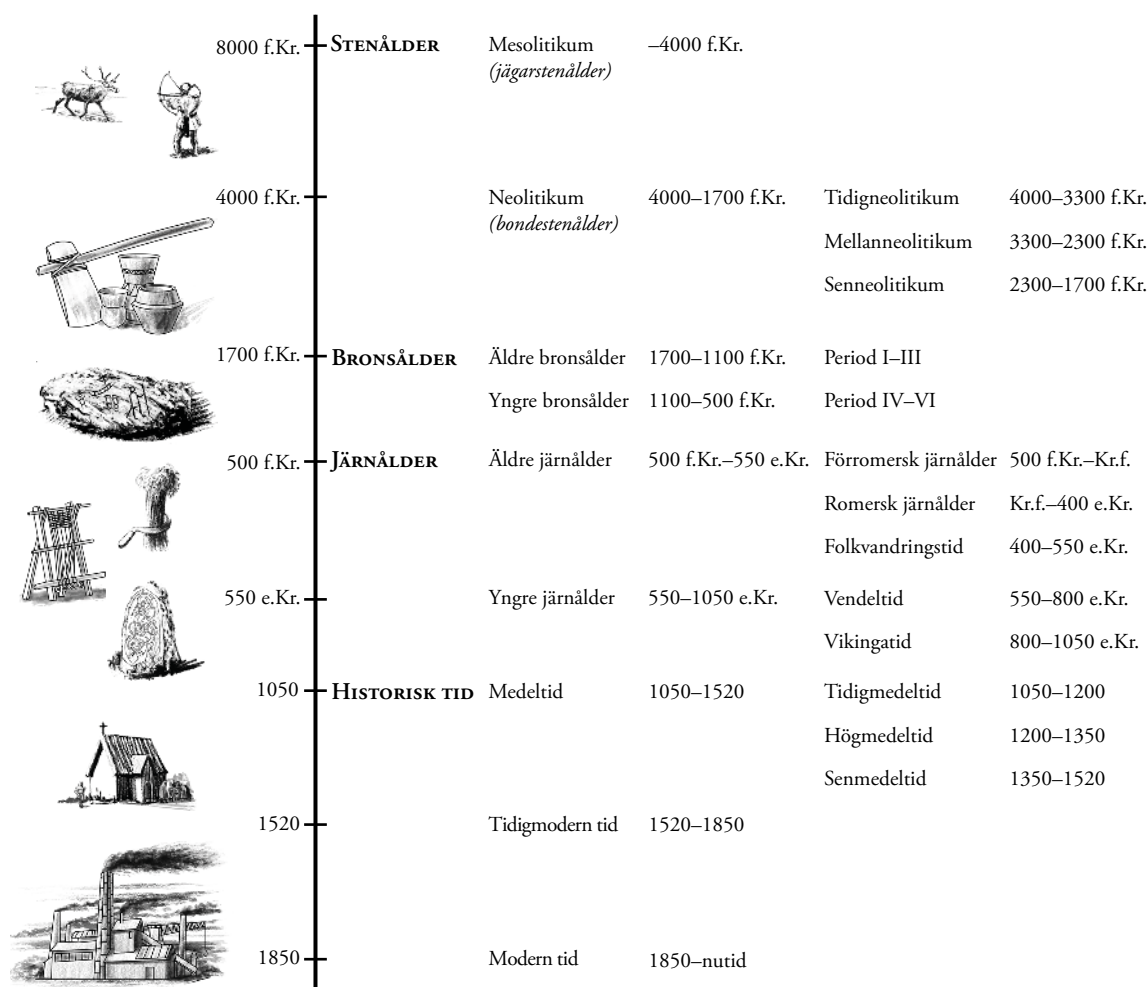
Nordanstig kommun

Gävleborgs län

Projektnummer 3702

Författare Sofia Lindell





ANTIKVARISK BEDÖMNING

Antikvarisk bedömning anger hur man enligt kulturmiljölagen (1988:950), och till viss del även skogsvårdslagen (1979:429), bedömt lämningen och dess eventuella lagskydd vid registreringstillfället. Den slutgiltiga bedömningen görs alltid av Länsstyrelsen.

Fornlämning är en lämning som omfattas av skydd enligt kulturmiljölagen. För att en lämning ska kunna bedömas som fornlämning krävs att den tillkommit före 1850, är en lämning efter människors verksamhet under forna tider, som har tillkommit genom äldre tiders bruk och som är varaktigt övergiven. Det är förbjudet att utan tillstånd från Länsstyrelsen rubba, ta bort, gräva ut eller på annat sätt ändra eller skada en fornlämning.

Möjlig fornlämning innebär att man vid registreringstillfället inte kunnat ta ställning till om lämningen är en fornlämning

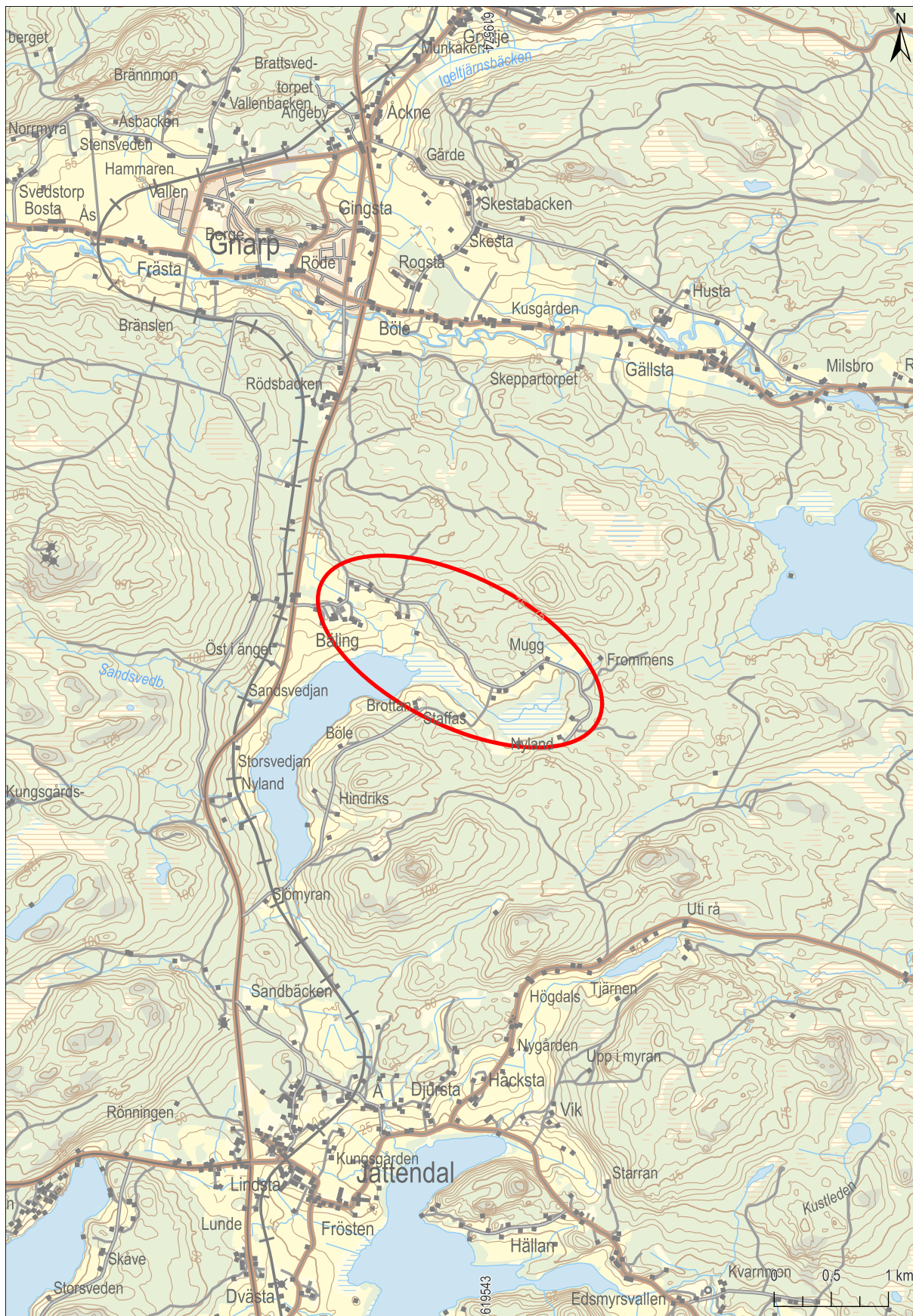
eller inte. Lämningen måste vara bekräftad i fält. Möjlig fornlämning kan även anges för en lämning som har undersökts i samband med en arkeologisk undersökning, men där man inte fastställt lämningens utbredning.

Övrig kulturhistorisk lämning används för kulturhistoriska lämningar som har tillkommit efter 1850, men som ändå anses ha ett antikvariskt värde. Bedömningen används även för vissa lämningar som inte uppvisar fysiska spår, till exempel fyndplats eller plats med tradition.

Ingen antikvarisk bedömning används för lämningar som blivit helt borttagna genom en arkeologisk undersökning eller förstörda. Inget skydd enligt kulturmiljölagen kvarstår. Lämningar som endast är kända via kartmaterial, skriftlig eller muntlig källa och inte har kunnat återfinnas i fält, kan inte heller ha en antikvarisk bedömning.

INNEHÅLL

SAMMANFATTNING.....	7
INLEDNING	7
TOPOGRAFI OCH FORNLÄMNINGSMILJÖ	8
TIDIGARE UNDERSÖKNINGAR	10
GENOMFÖRANDE	10
RESULTAT	11
Område 1	11
Område 2	12
Område 3	13
Område 5	15
Område 6	16
Område 7	18
SLUTSATS	21
Kolningsgropar, område 3.....	21
Ändringar i KMR	21
REFERENSER	23
Litteratur	23
Digitala källor	23
Kartor	23
BILAGOR.....	24
Bilaga 1. Schakt	24
Bilaga 2. Kontexter	25
Bilaga 3. Arkeobotanisk analys.....	26
Bilaga 4. ¹⁴ C-analys	27



Figur 1. Platsen för schaktningsövervakningen längs Bältingevägen i Nordanstig kommun. Mot bakgrund av Terrängkartan, skala 1:50 000.

SAMMANFATTNING

Arkeologikonsult har under oktober och november 2023, på uppdrag av Länsstyrelsen i Gävleborgs län utfört en arkeologisk undersökning i form av schaktningsövervakning inom åtta delsträckor längs Bältingevägen i Bäling, Nordanstig kommun, i samband med fiberdragning.

Schaktningsövervakningen berörde åtta områden längs Bältingevägen, varav två redan grävts och lagts igen vid undersökningstillfället. Dessa två områden efterbesiktigades med handverktyg samt metalldetek-

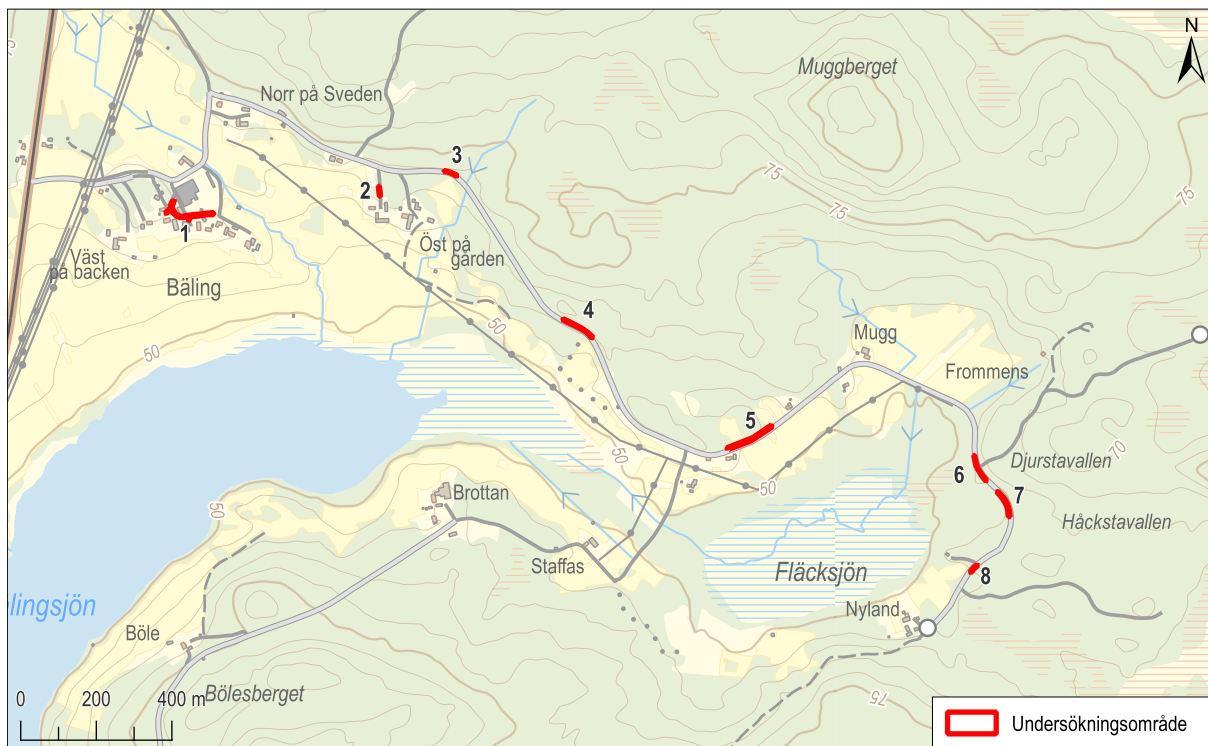
tor. De sedan tidigare registrerade lämningarna som berördes av schaktningsövervakningen karterades och kvalitetssäkrades avseende läge och tidigare beskrivning i kulturmiljöregistret. Två kolningsgropar påträffades i område tre, varav den ena ¹⁴C-daterades till 1510–1800 e.Kr. Övriga schakt påvisade inget av antikvariskt värde.

På grund av dåligt väder skedde schaktningsövervakning och kartering vid två olika tillfällen under hösten 2023.

INLEDNING

Arkeologikonsult har under oktober och november 2023, på uppdrag av Länsstyrelsen i Gävleborgs län (dnr 7545–2023) utfört en arkeologisk undersökning i form av schaktningsövervakning längs Bältingevägen i Bäling, Nordanstig kommun, i samband med fiberdragning. Beställare var Nordanstigs

kommun. Syftet med schaktningsövervakningen var att med ett vetenskapligt arbetssätt dokumentera de eventuella fornlämningar som framkom vid schaktningen så som konstruktioner, anläggningar och lager.



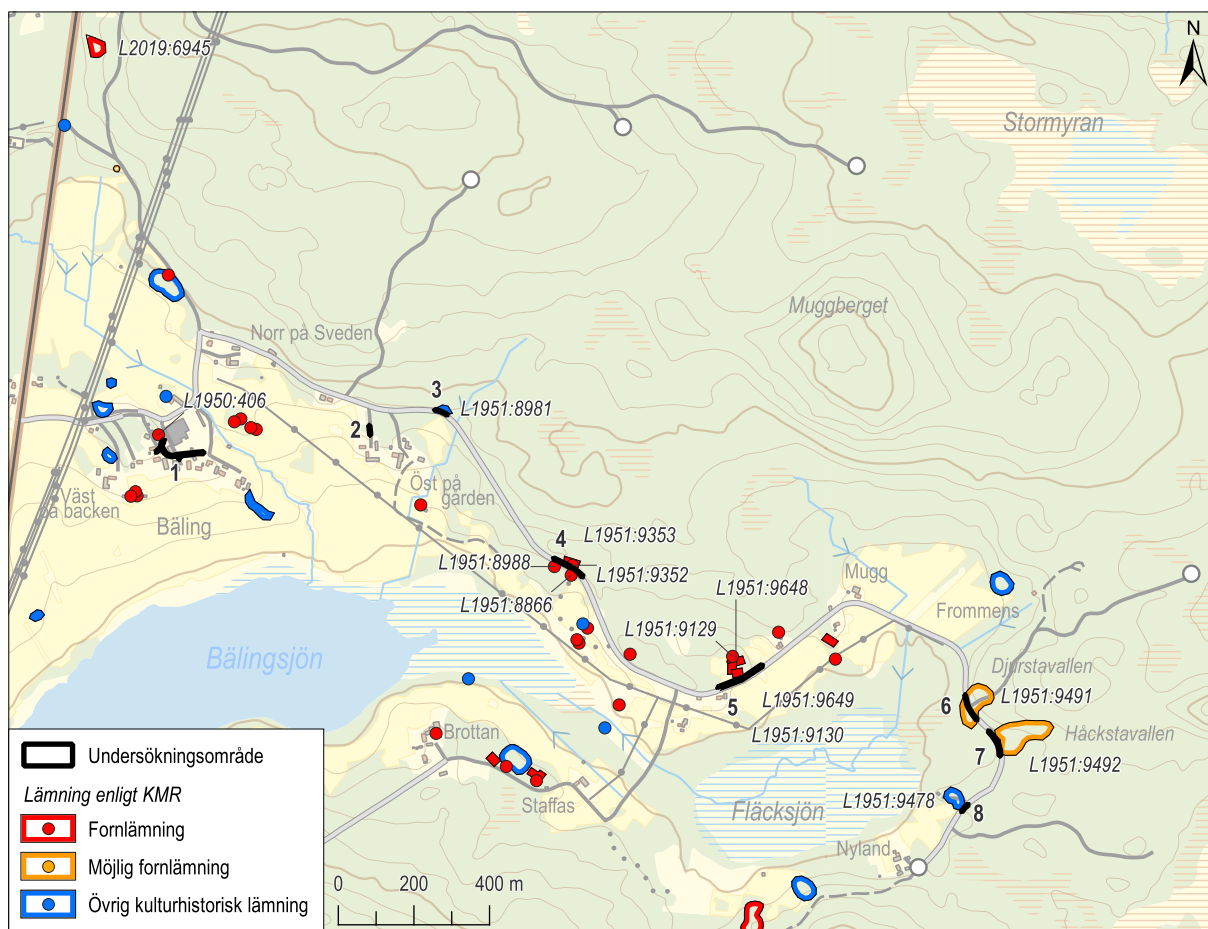
Figur 2. Undersökningsområdena utmärkta längst Bältingevägen. Mot bakgrund av Fastighetskartan, skala 1:20 000.

TOPOGRAFI OCH FORNLÄMNINGSMILJÖ

Bäling ligger beläget sydöst om Gnarpns tätort i ett relativt flackt åkerlandskap som domineras av Bälingsjön. Runt om är landskapet mer kuperat. De äldsta spåren från människor i trakten kring Bälingsjön är daterade till neolitikum och tillhör den norrländska skifferkulturen. Fynd av ett antal skifferföremål så som del av en älghuvudkniv i skiffer, ytterligare en skifferkniv, ett ”cigarrformat föremål i skiffer” samt eggen av en yxa påträffades på Bälingsjöns östra sida vid Böle, troligen på 1870–1880 talet (inlämnade till Hälsinglands museum 1882, inventeringsnummer 7509), skriver Lars Liedgren i sin avhandling *Hus och gård i Hälsingland: en studie av agrar bebyggelse och bebyggelseutveckling i norra Hälsingland Kr. f.-600 e.Kr.* År 2018 hittades en boplats från stenåldern ca 1 kilometer norr om Bäling (L2019:6945) vid en arkeologisk utredning (Björck et al. 2020:07).

Bälingsjön ligger idag ca 45 meter över havet och isolerades från havet ca 2000 f.kr och har dessutom sänkts vilket gör att sjön är mycket grund. I öster sitter den ihop med den numera igenväxta och utdikade Fläcksjön. Pollenanalyser och ¹⁴C dateringar visar att landskapet runt sjön började brukas av människan runt år 1870 f.kr samt att en betydande igenväxning av kulturlandskapet sker i slutet av äldre järnålder (Liedgren 1992, s 93 ff).

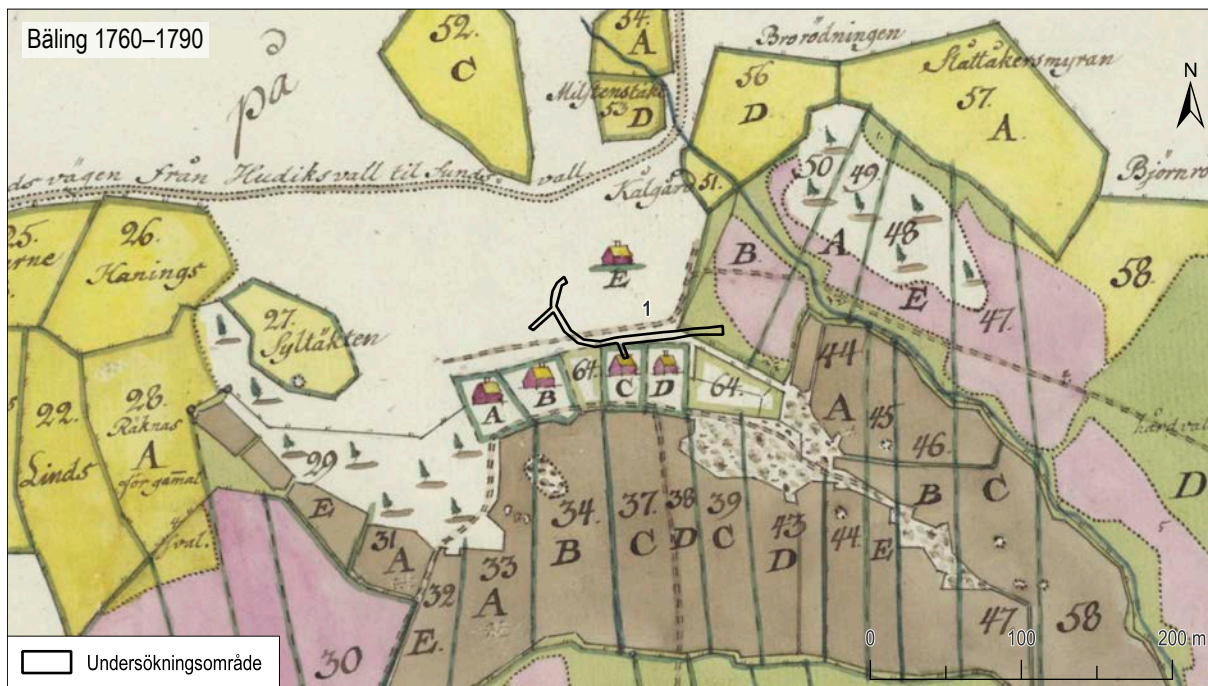
Fornlämningsskildern ger dock en något annan bild. Området runt Bälingsjön är rikt på fornlämningar från främst järnålder, vilka till största delen utgörs av ett större antal husgrunder/husgrundsterasser samt gravfält och enskilt liggande gravar. Liedgren (1992) föreslår utifrån lämningarnas morfologi, fyndmaterial och pollenanalyser att sedentär bebyggelse troligen uppstår under äldsta delen av folkvandringstid för att sedan försvinna under 500-talet eller i början



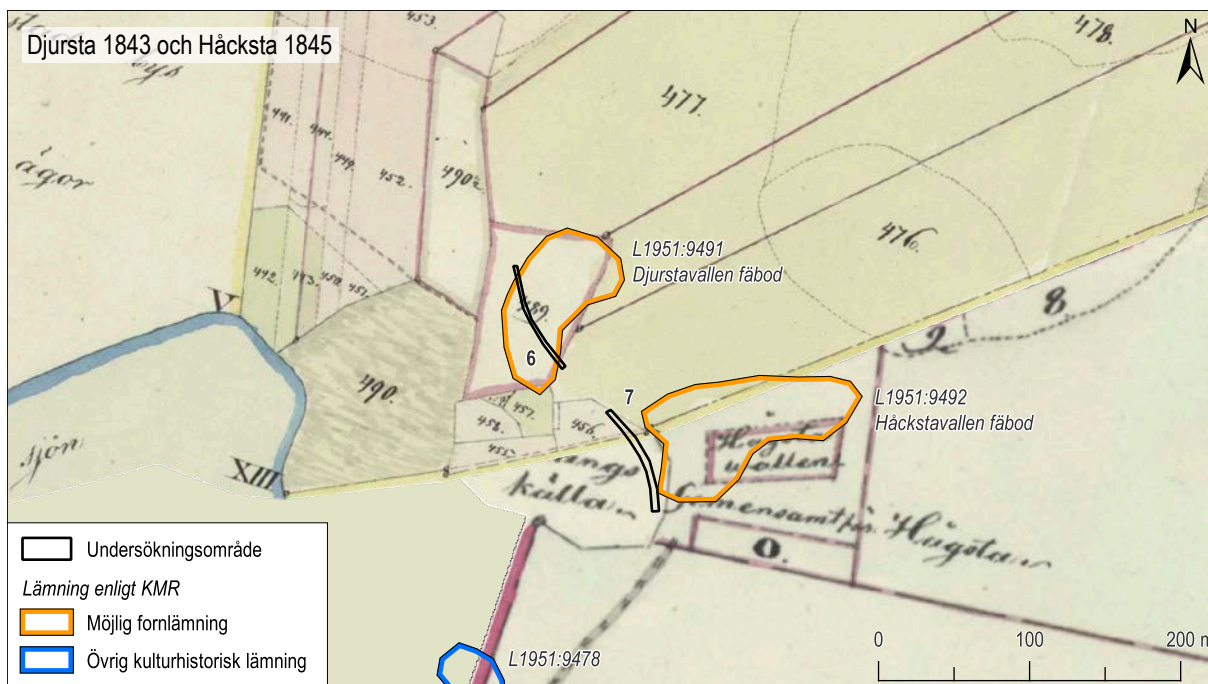
Figur 3. Lämningar i närheten av de åtta undersökningsområdena mot bakgrund av Fastighetskartan, skala 1:20 000.

av 600-talet. Därefter är platsen mer eller mindre obebodd fram till senare delen av vikingatid-tidig medeltid. Dock är den medeltida påverkan på området ringa och historisk bebyggelse tillkommer relativt sent. I Båling by finns två skattebönder upptagna år 1542 och på 1760-talet är siffran uppe i fyra skattebönder (figur 4).

Det är också under 1700-talet fåbodarna Djurstavallen och Håckstavallen öster om sjön börjar tas i bruk. Åtminstone Djurstavallen (L1951:9491), finns markerad på en avmätningsskarta över Djursta by från 1722. Både Djurstavallen och Håckstavallen (L1951:9492) finns med på kartor från 1843 respektive 1845 (figur 5).



Figur 4. Område 1 på storskifteskartan över Båling bys inägor 1760-1790. Skala 1:5000.



Figur 5. Område 6 och 7 på Laga skifteskartor över Djursta från 1843 samt Håcksta från 1845. Skala 1:5000.

TIDIGARE UNDERSÖKNINGAR

Under 1800-talets senare hälft hittades en bronskittel, en eneggad kniv, sju pilspetsar med tånge, en syl i järn, en pincett samt en eldslagningssten i samband med att en gravhög togs bort. Kitteln, en Vestlandkittel av Timråtyp, dateras typologiskt till år cirka 300 e.Kr medan pilspetsarna är något senare (Liedgren 1992, s 93 f).

Under tidigt 1980-tal utförde Umeå universitet under ledning av Lars Liedgren två mindre undersökningar av två husgrunder/terrasser på Bälingsjöns östra sida. Vid undersökningen av L1951:9978 påträffades även resterna efter en senmedeltida skogsbrand eller avsvedjning samt spåren efter järnframställning. En ¹⁴C-analys från markytan under terrassfyllningen till huset daterades till yngre romersk järnålder–folkvandringstid (Liedgren 1992, s.96 ff).

Vid den andra husgrunden (L1951:9708) påträffades ett flertal anläggningar, som härd, stolphål och grop. Man påträffade även kamfragment, en järnkrampa, brända ben och flertalet fragment efter vävtyngder. Huset har utifrån fynden daterats till folkvandringstid (Liedgren 1992, s. 105).

2018 utförde Länsmuseet Gävleborg tillsammans med Arkeologerna, Statens historiska museer, en utredning i Nordanstig kommun då Trafikverket planerade att bygga om E4:an. Nästföljande år kompletterades utredningen av Arkeologerna, Statens historiska museer av nytillagda områden.

De båda utredningarna resulterade tillsammans i ett flertal nya registrerade forn lämningar och övriga kulturhistoriska lämningar utöver de sedan tidigare registrerade lämningarna. I Bälings närområde handlar det om fyra nyregistrerade lämningar – en kolbotten, en dammvall, en stenåldersboplats samt ett vägmärke (Björck et al 2020:07, Björck 2020:4).

GENOMFÖRANDE

Schaktningsövervakningen utfördes under sista veckan i oktober 2023 i bitvis mycket dåligt väder vilket försvårade arbetet till den grad att drönarfotografering och kvalitetssäkring fick utföras vid ett senare tillfälle i början på november 2023. Vid detta andra tillfälle regnade det tidvis stora mängder vilket i sin tur påverkade arbetet. På flertalet lämningar/lämningsytor låg stora rishögar och annan bråte som gjorde det svårt att återfinna flera av husgrunderna samt avgöra deras fulla storlek och form.

På område 1 och 5 hade schaktning och igenläggning redan skett vid undersökningstillfället. Dessa två schakt efterbesiktigades med handverktyg, metalldetekterades översiktligt och mättes in schablonmässigt med RTK-GPS

Schaktningsövervakningen genomfördes med grävmaskin med smalskopa samt med markpersonal. Schakt och anläggningar metalldetekterades under arbetets gång och anläggningar rensades fram med handverktyg och snittades med maskin. Schakt och påträffade anläggningar mättes in med RTK-GPS samt fotograferades och översiktsfotografering skedde även med drönare.

RESULTAT

Totalt grävdes sju schakt inom sex områden (2–4 och 6–8). Inom två områden (1 och 5) hade schaktning och igenläggning redan genomförts och därför efterbesiktigades och metalldetekterades endast dessa områden. I schakt 501 inom område 2 framkom två kolningsgropar. Kol samlades in från en av kolningsgroparna (100) för datering och vedartsanalys, vilken visade att kärnved samt grövre kvistar av gran använts för kolframställningen. ¹⁴C-datering visar att kolframställning skett på platsen någon gång mellan år 1510–1800.

I övriga schakt framkom inget av antikvariskt värde. För mer information, se bilaga 1, schakttabell.

Område 1

Berörd lämning: L1950:406 – stensättning

Område 1, schakt 508, var ett av de två områden som efterbesiktigades med handverktyg och metalldetektor. Schaktet hade dragits i N–Ö riktning genom Bälings bykärnas centrala del. Den schaktade och igenlagda ytan mättes in och fotograferades översiktligt. Inget av antikvariskt värde påträffades.

Stensättning L1950:406 mättes in, läget korrigerades i KMR och beskrivningen sågs över. Inga ändringar gjordes i beskrivningen.



Figur 6. Schakt 508 inom område 1 samt den ändrade utbredningen för stensättningen L1950:406. Mot bakgrund av Fastighetskartan, skala 1:1 000. Översikt mot bakgrund av Terrängkartan, skala 1:50 000.

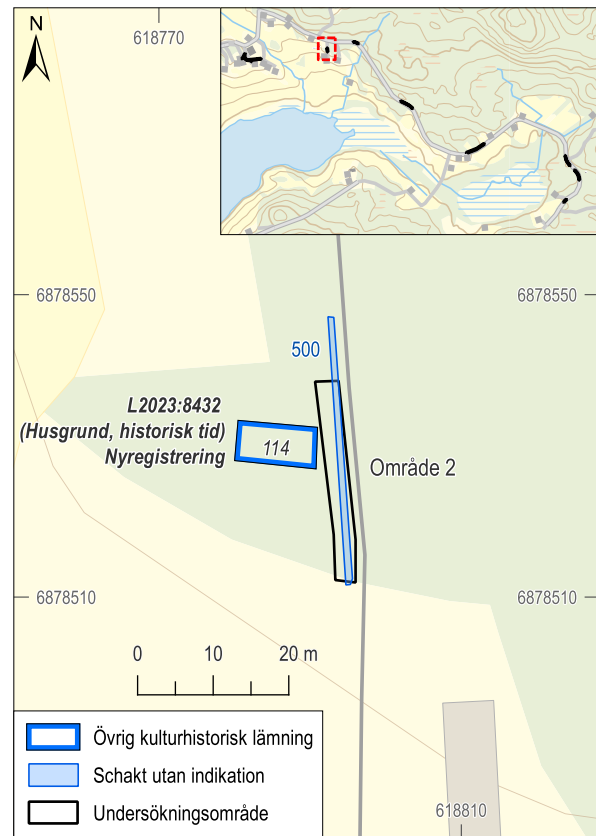
Område 2

Berörd lämning: L2023:8432 – husgrund, historisk tid

Schakt 500 drogs i kanten mellan en mindre grusväg och ett impediment på vilken en 10 x 5 meter stor husgrund, 114, belägen ca 3,0 meter från den mindre vägen mättes in. Schaktet drogs i N–S riktning mellan grusvägen och husgrunden i sandig silt. Natursten framkom i hela schaktet och i dess centrala och norra del framkom några bitar tegel. Inget av antikvariskt värde framkom i schaktet.

Husgrunden tolkas som relativt nutida baserad på de cementpelare som till viss del utgör delar av grunden. Husgrunden föreslås registreras som *Övrig kulturhistorisk lämning: Husgrund, historisk tid*. Husgrundens östra del hade en möjlig rustbädd med stockar lagda i O–V riktning tillsammans med stenlagd grund och cementpelare. Möjligtvis rör det sig om avverkade träd från senare tid då det även låg stockar söder om husgrunden. Den västra delen bestod enbart av stenlagd grund och cement/betongfundament.

Husgrunden mättes in och beskrevs översiktligt. Husgrunden som i *Skog och historia* har beteckningen SKS 29 615.00 har fått beteckningen L2023:8432 i KMR.



Figur 7. Schakt 500 inom område 2 mot bakgrund av Fastighetskartan, skala 1:1 000. Översikt mot bakgrund av Terrängkartan, skala 1:50 000.



Figur 8. Husgrund 114 (L2023:8432). Foto från söder.

Område 3

Berörd lämning:

L1951:8981 – fornlämningsliknande lämning

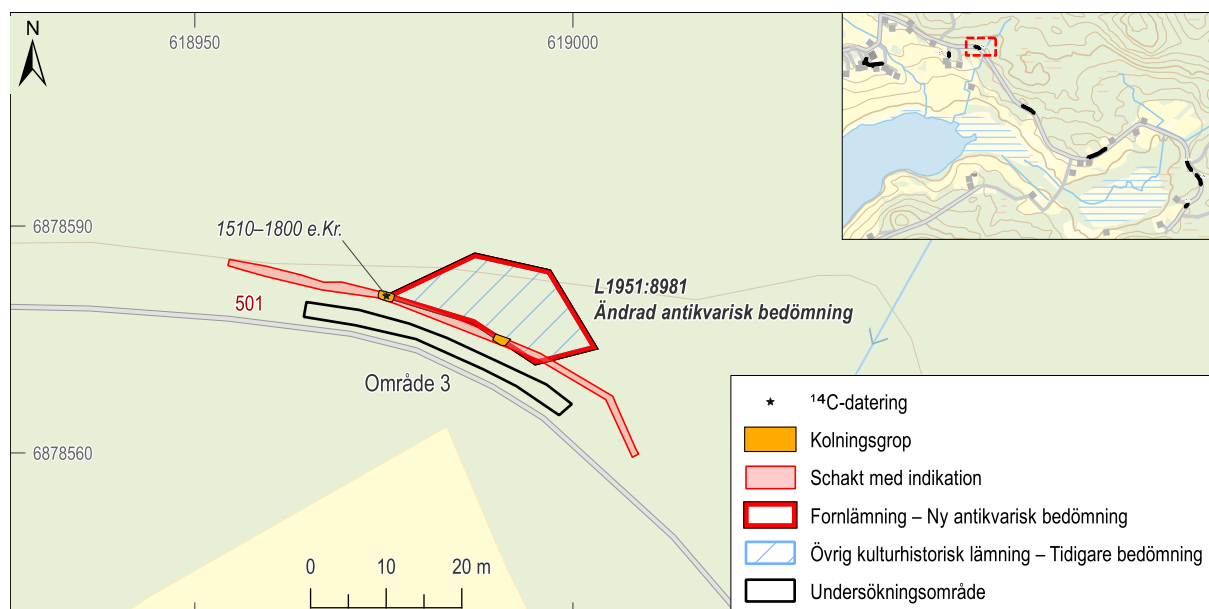
Schakt 501 drogs norr om Balingvägen i NV-SO riktning. I schakt 501 påträffades två kolningsgropar, 100 och 101, varav den förstnämnda var tydlig i både plan och sektion medan den andra var mer diffus. Båda groparna var dock troligen redan vid undersökningstillfället något skadade av tidigare markarbeten. Detta baseras dels på deras storlek, ca 1,0x1,6 m, dels att det i KMR finns beskrivet att två gropar genomskurits av dikeskantning.

Groparna rensades fram med handverktyg och snittades med maskin och kol samlades in från kolningsgrop 100 för datering. Provet innehöll träkol från gran, både kärnved och lite grövre kvistar. Det fanns

inga barr i provet vilket antyder att man använt sig av ved utan kvistar eller ris där granbarren suttit kvar. Provet gav en ^{14}C -datering till år 1510–1800, med en något högre sannolikhet inom intervallet 1610–1680 (bilaga 4 – ^{14}C -analys).

Detta är intressant då kolningsgropar brukar anses vara den äldsta formen av kolframställning och då dateras till järnålder. Eftersom de två groparna var skadade är det svårt att veta om de från början varit rundade eller rektangulära, men en antydning till rektangulär form gick att se på kolningsgrop 100 i plan (figur 10).

Lämning L1951:8981 var svår att avgränsa på grund av rådande väderlek men informationen i KMR sågs över. ^{14}C -dateringarna i kombination med att platsen är varaktigt övergiven gör att lämningen bör klassas som *Fornlämning: Område med skogsbrukslämningar*.



Figur 9. Schakt 501 med kolningsgropar inom område 3 mot bakgrund av Fastighetskartan, skala 1:1000. Översikt mot bakgrund av Terrängkartan, skala 1:50000.



Figur 10. Kolningsgrop 100 i plan. Till höger och vänster i bild ses de raka kanterna vilka antyder att gropen kan ha varit kvadratisk när den anlades. Gropen var skadad av tidigare dikeskantning vilket gjorde det svårt att avgöra dess ursprungliga form. Foto från söder.



Figur 11. Kolningsgrop 100, sektion. Foto från söder.

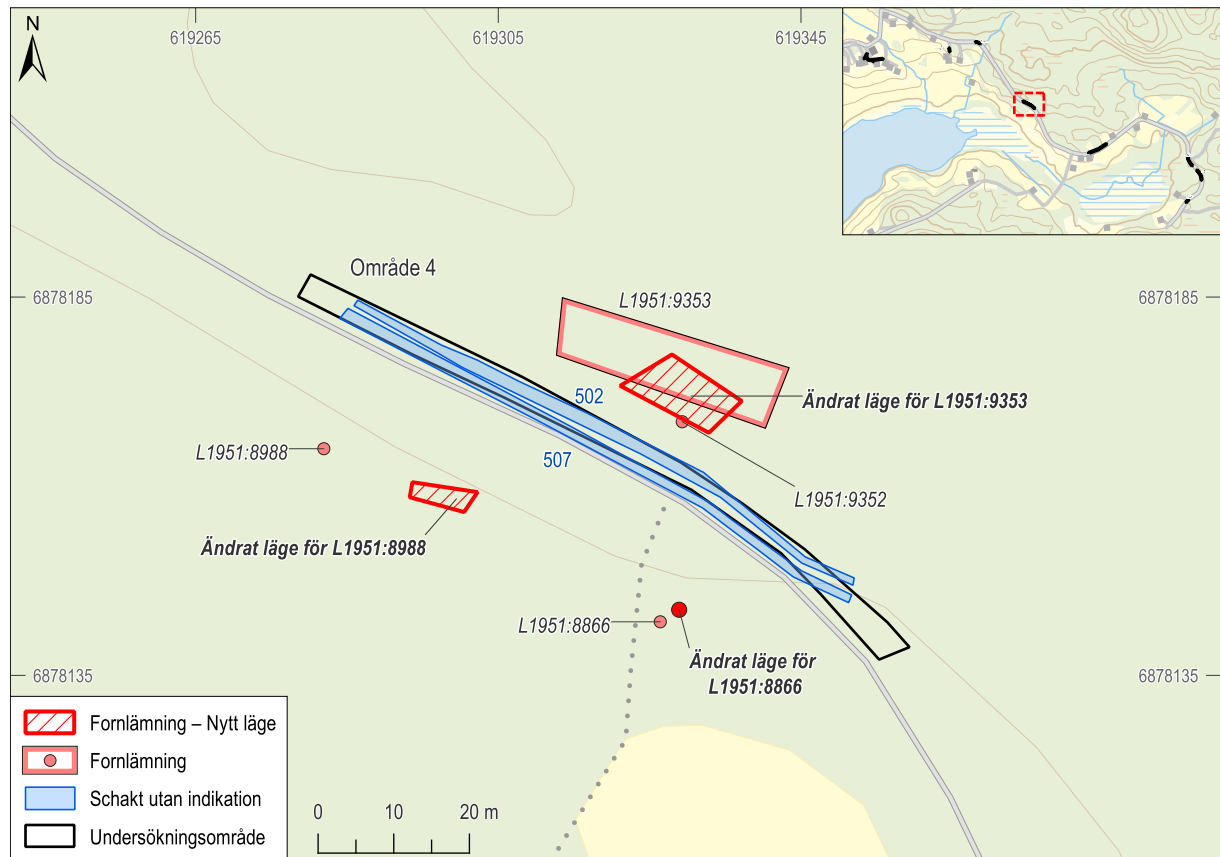
Område 4

*Berörda lämningar: L1951:8866 – hög
L1951:8988 – husgrund, förhistorisk/medeltida
L1951:9352 – husgrund, förhistorisk/medeltida
L1951:9353 – husgrund, förhistorisk/medeltida*

Schakt 502 och drogs norr om Bälungevägen i NV–SO riktning. På grund av ytligt liggande berg beslutades det att man skulle borra för fiberdragning-

en i denna del, för att minimera risk för överkan på de närliggande lämningarna L1951:9352 och L1951:9353. Inget av antikvariskt värde framkom i de dragna schakten.

Lämningarna som berördes och som kunde observeras, mättes in och beskrivningarna sågs över. Inga ändringar av beskrivningen gjordes. Lämningarnas placeringar korrigerades i KMR.



Figur 12. Schakt 502 och 507 i område 4 samt de ändrade utbredningarna för husgrund L1951:8988, husgrund L1951:9353 och hög L1951:8866. Mot bakgrund av Fastighetskartan, skala 1:1 000. Översikt mot bakgrund av Terrängkartan, skala 1:50 000.

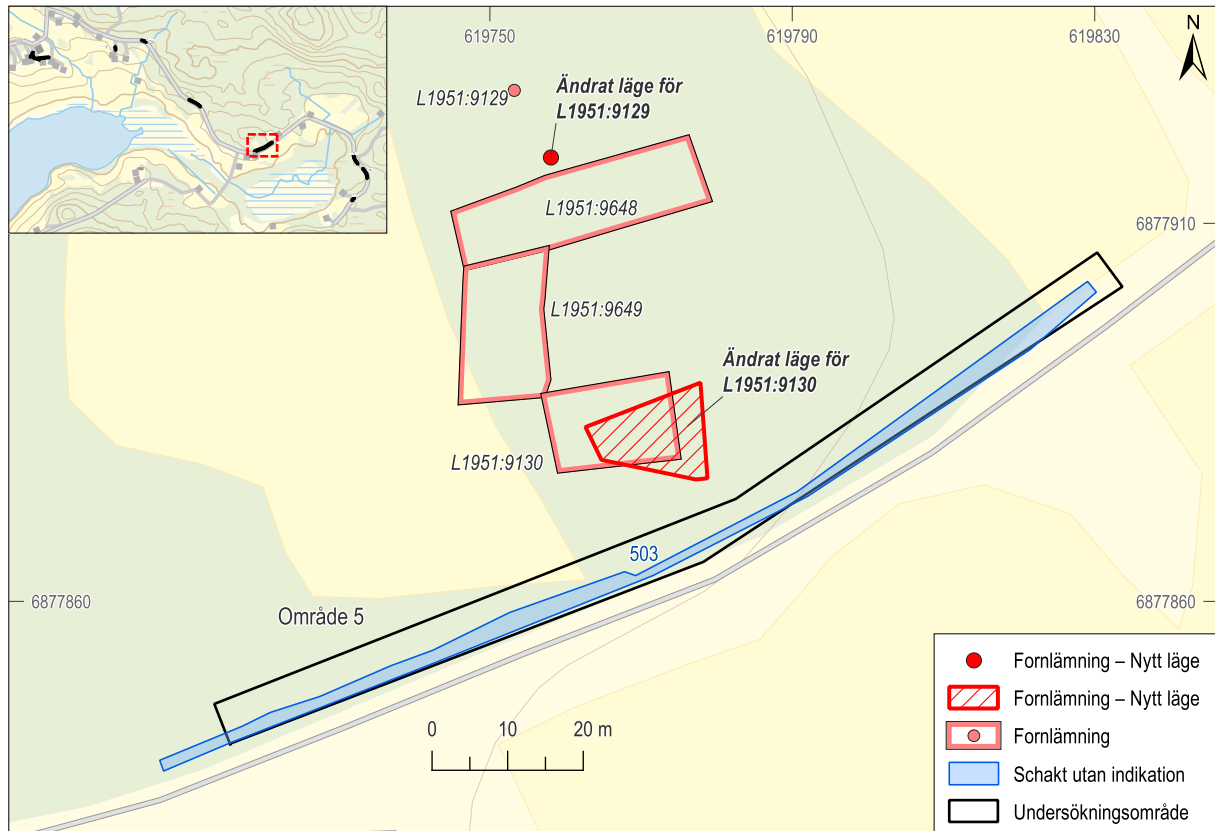
Område 5

Berörda lämningar: L1951:9129 – hög
L1951:9648 – husgrund, förhistorisk/medeltida
L1951:9649 – husgrund, förhistorisk/medeltida
L1951:9130 – husgrund, förhistorisk/medeltid

Schakt 503 inom område 5 var det andra av två, som efterbesiktigades med handverktyg samt metalldektektor. Schaktet hade dragits norr om Bälingsvägen i

SO–NV riktning. Schaktet mättes in schablonmässigt samt fotograferades. Inget av antikvariskt värde påträffades.

De berörda lämningarna som kunde observeras mättes in och beskrivningarna sågs över. Inga ändringar gjordes i beskrivningen. Lämningarnas placering korrigerades i KMR.



Figur 13. Schakt 503 inom område 5 samt de ändrade utbredningarna för hög L1951:9129, och husgrund L1951:9130. Mot bakgrund av Fastighetskartan, skala 1:1 000. Översikt mot bakgrund av Terrängkartan, skala 1:50 000.



Figur 14. Drönarfoto över område 5. På det trädbevuxta impedimentet centralt i bild ligger husgrunderna och gravhögen. Från söder.

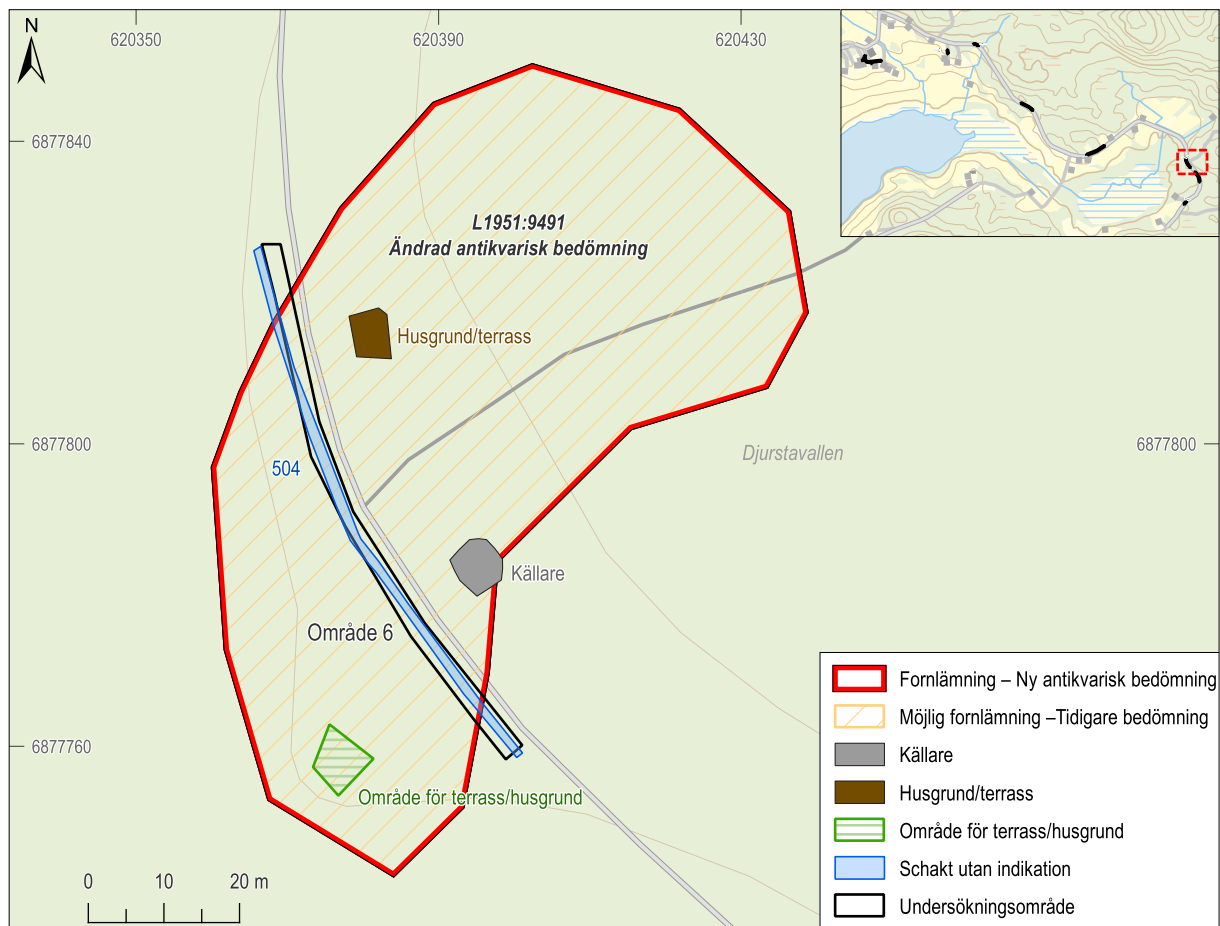
Område 6

Berörd lämning: L1951:9491 – fäbod

Schakt 504 drogs i NNV–SSO riktning i den östra kanten av Bälingsvägen, som här skär igenom fäbovallen Djurstavallen. Vägen har troligen förstört de delar av vallen som den dragits igenom, vilket indikeras av den stora mängd både tillhuggen samt naturlig sten och block som påträffades vid schaktningen. Materialet har troligen använts för att bygga upp vägen. Inget av antikvariskt värde påträffades.

En husgrund, en källare samt en yta för husgrund/terrass mättes in inom lämningen. I området på vägens västra sida där ytan för husgrund/terrass låg, fanns vid besöket en större rishög och området kunde därmed inte kontrolleras.

Fäbovallen Djurstavallen finns belagd i kartmaterial från 1722 i en avmätningsskarta över Djursta nr 1–6 i Jättendal socken. På Laga skifteskartan från 1845, benämns vallen samt skogen runtom som ”Fläcka Fäbodeskog”. Benämningen torde härröra från Fläcksjön. Detta i kombination med uppgiften från Liedgren (1992) att fäbovallarna öster om Bälingsjön togs i bruk under mitten av 1700-talet samt att det finns lämningar av husgrunder gör att lämningen bör klassas som *fornlämning*. Beskrivning och antikvarisk bedömning har ändrats i KMR.



Figur 15. Schakt 504 inom område 6 samt de inmätta terrasserna/husgrunderna och källaren. Mot bakgrund av Fastighetskartan, skala 1:1 000. Översikt mot bakgrund av Terrängkartan, skala 1:50 000.



Figur 16. Den nordligast belägna inmätta husgrunden/terrassen intill Bälingvägen inom Djurstavallen.

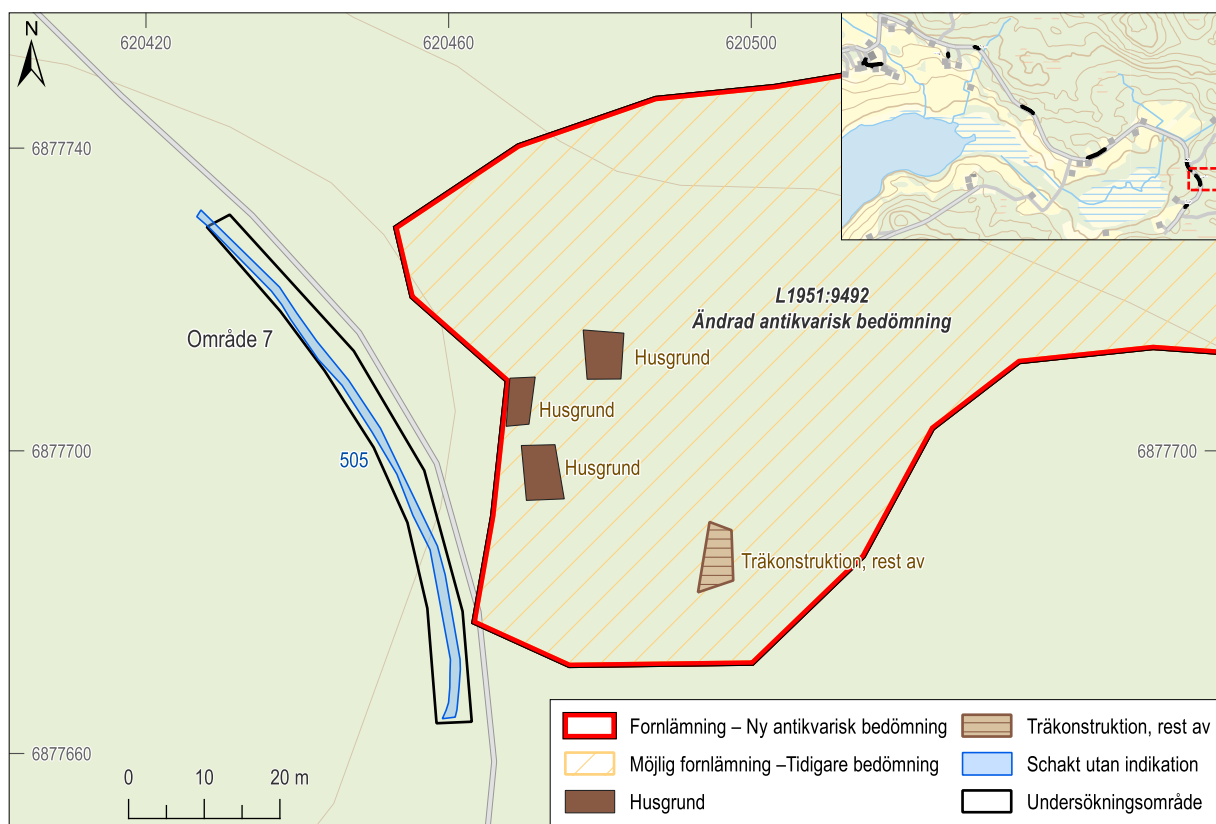
Område 7

Berörd lämning: L1951:9492 – fäbod

Schakt 505 drogs i östra kanten av Bälingsvägen i NV-S riktning. Undersökningsområdet berörde inte fäbodvallen direkt men liksom inom område 6 var vägen här uppbyggd delvis på större stenar som skulle kunna härröra från Djustavallens förstörda del. Inget av antikvariskt värde påträffades i schaktet.

Tre husgrunder och resterna av en träbyggnad mättes in inom lämningen. Träbyggnaden var i mycket dåligt skick och endast den nedersta delen av konstruktionen fanns bevarad.

Fäbodvallen Håckstavallen finns belagd i kartmaterial från 1845 på en Storskifteskarta över Håcksta nr 1–10 i Jättedal socken. Detta i kombination med uppgiften från Liedgren (1992) att fäbovallarna öster om Bälingsjön togs i bruk redan under mitten av 1700-talet samt att det finns lämningar av husgrunder och träkonstruktioner gör att lämningen bör klassas som *fornlämning*. Beskrivning och antikvarisk bedömning har ändrats i KMR.



Figur 17. Schakt 505 inom område 7 samt de inmätta husgrunderna och träkonstruktionen inom Håckstavallen. Mot bakgrund av Fastighetskartan, skala 1:1 000. Översikt mot bakgrund av Terrängkartan, skala 1:50 000.



Figur 18. Den kvarvarande träkonstruktionen inom Håckstavallen var i mycket dåligt skick. Här kan även de dåliga väderförhållandena skymta till vänster.



Figur 19. Översiktlig bild över två av de inmätta husgrunderna inom Håckstavallen. Från öster.

Område 8

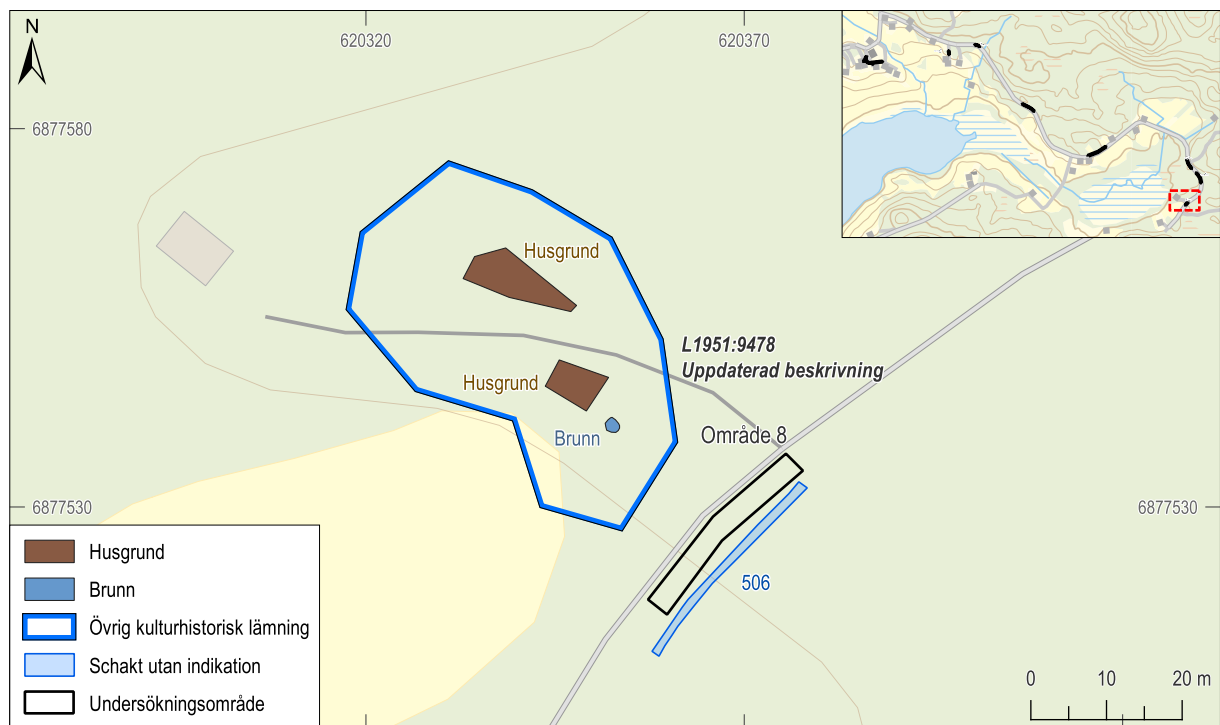
Berörd lämning: L1951:9497 – husgrund, historisk tid

Schakt 506 drogs i dikesrenen väster om Bålingvägen i NO–SV riktning, i naturligt sandig silt.

Undersökningsområdet berörde inte husgrunderna direkt och inget av antikvariskt värde påträffades i schaktet.

Två husgrunder och en brunn mättes in inom lämningens utbredning och beskrivningen har kvalitets-säkrats. En uppfartsväg går genom lämningen har skadat delar av husgrunderna.

Beskrivningen sågs över och ändrades delvis i KMR.



Figur 20. Schakt 506 inom område 8, samt de två husgrunderna och brunnen som mättes in inom området. Mot bakgrund av Fastighetskartan, skala 1:1 000. Översikt mot bakgrund av Terrängkartan, skala 1:50 000.

SLUTSATS

Kolningsgropar, område 3

L1951:8981 är ett ca 25 x 10 meter stort område med gropar och förhöjningar som innehåller sot och kol. Vid schaktningen påträffades här två kolningsgropar. Exakt antal kolningsgropar inom lämningen är okänt men utifrån storleken på de båda undersökta kolningsgroparna och avståndet dem emellan (ca 20 meter) rör det sig troligen av relativt få anläggningar.

Kolning i gropar, så kallade kolningsgropar, anses höra till den äldsta formen för kolframställning och hör ofta ihop med järnframställning i blästerugnar. På grund av dateringen rör det sig sannolikt inte om blästbruk, man måste ha kolat i annat syfte. Närmsta dokumenterade blästplats norr om Bälingsjön finns ca 4 km, fågelvägen, nordost om kolningsgroparna i

schakt 501 vilket gör att denna kolningsplats antingen hör ihop med en eller flera ej ännu dokumenterade blästplatser, alternativt att kolet använts för annat än järnframställning, till exempel för hushållsbehov. Denna hypotes stöds av att kolningen verkar ha bedrivits i liten skala (Ajneborn 2008, s 9). Möjligheten är att det handlar om kol för lokalt smide.

¹⁴C-dateringen till år 1510–1800, med högst procent på intervallet 1610–1680 (52,6 %) visar att kolning i gropar inte enbart bedrevs under äldre tid utan även i historiskt relativt nära nutid.

Ändringar i KMR

L2023:8432 nyregistrerades i KMR som *Övrig kulturhistorisk lämning*. För L1951:8981, L1951:9491 och L1951:9491 har den antikvariska bedömningen ändrats till *Fornlämning*. Lägena för flera av de berörda lämningarna ändrades och en del kompletterande uppgifter lades in, se figur 21.

Lämningsnr (KMR)	Lämningstyp	Tidigare antikvarisk bedömning	Ny antikvarisk bedömning	Undersökningsstatus	Kommentar
L1951:8981	Område med skogsbrukslämningar	Övrig kulturhistorisk lämning	Fornlämning	Delundersökt	Område med gropar och förhöjningar, se Inventeringsbok 1. Vid arkeologisk undersökning i form av schaktningsövervakning 2023 påträffades två gropar med kol i dikeskanten. Groparna undersökta och borttagna. Möjligtvis är dessa gropar identiska med de två gropar som beskrivits synliga i dikeskanten i inventeringsbok 1. ¹⁴ C-datering av kol från en av groparna gav resultatet år 1510–1800 2 sigma, med högst procent på intervallet 1610–1680 (52,6%). Detta i kombination med att platsen är varaktigt övergiven gör att lämningen bör klassas som fornlämning.
L2023:8432	Husgrund, historisk tid	Nyregistrering	Övrig kulturhistorisk lämning	Ej undersökt	Husgrund, ca 5x10 m stor på impediment intill mindre grusväg. Husgrunden är orienterad i N–S riktning och bedöms vara relativt modern. Husgrunden har stensatt grund med bärande cement/betongpelare.
L1951:9478	Husgrund, historisk tid	Övrig kulturhistorisk lämning	Övrig kulturhistorisk lämning	Ej undersökt	De två husgrunderna är delvis skadade, troligen i samband med att uppfartsväg anlagts igenom lämningens utbredning.
L1951:9491	Fäbod	Möjlig fornlämning	Fornlämning	Ej undersökt	Fäbovallen Djurstavallen finns belagd i kartmaterial från 1722 i en avmätningsskarta över Djursta nr 1–6 i Jättendal socken. I Laga skifteskartan från 1845, benämns vallen samt skogen runt om som "Fläcka Fäbodeskog". Benämningen torde härröra från Fläcksjön. Detta i kombination med uppgiften från Liedgren (1992) att fäbovallarna öster om Bälingsjön togs i bruk under mitten av 1700-talet samt att det finns lämningar av husgrunder gör att lämningen bör klassas som fornlämning snarare än möjlig fornlämning.
L1951:9492	Fäbod	Möjlig fornlämning	Fornlämning	Ej undersökt	Fäbodvallen Häckstavallen finns belagd i kartmaterial från 1845 på en Storskifteskarta över Häcksta nr 1–10 i Jättendal socken. Detta i kombination med uppgiften från Liedgren (1992) att fäbovallarna öster om Bälingsjön togs i bruk redan under mitten av 1700-talet samt att det finns lämningar av husgrunder och träkonstruktioner gör att lämningen bör klassas som fornlämning snarare än möjlig fornlämning.
L1951:406	Stensättning	Fornlämning		Ej undersökt	Lägeskorrigering
L1951:8866	Hög	Fornlämning		Ej undersökt	Lägeskorrigering
L1951:8988	Husgrund, förhistorisk/medeltida	Fornlämning		Ej undersökt	Lägeskorrigering
L1951:9353	Husgrund, förhistorisk/medeltida	Fornlämning		Ej undersökt	Lägeskorrigering
L1951:9129	Hög	Fornlämning		Ej undersökt	Lägeskorrigering
1951:9130	Husgrund, förhistorisk/medeltida	Fornlämning		Ej undersökt	Lägeskorrigering

Figur 21. Tabell över den nyregistrerade lämningen samt de ändringar som gjorts i Kulturmiljöregistret (KMR).

REFERENSER

Litteratur

AJNEBORN, B. 2008. *Vem kolade i Norrby? Arkeologisk förundersökning av fyra kolningsgropar, inför planerad byggnation inom del av fastigheten Norrby 3:1.* Jönköpings läns museum 2008:44.

BJÖRCK, M., BLENNÅ I. & BJÖRCK N. 2020. *Ny E4 genom Nordanstig – mellan Kongberget och Gnarp. Arkeologisk utredning steg 1 och 2, Harmångers, Jättendals och Gnarps socknar. Nordanstigs kommun, Hälsingland 2018 och 2019.* Länsmuseum Gävleborg 2020:07.

BJÖRCK, N. 2020. *E4 Kongsberget-Gnarp. Delsträckan mellan Harmånger och Gnarp. Rapport 2020:4 Arkeologisk utredning, kompletteringsinventering Gävleborgs län, Hälsingland Nordanstigs kommun, Gnarp, Jättendal och Harmånger socknar.* Arkeologerna 2020:4.

LIEDEGREN, L. 1992. *Hus och gård i Hälsingland: en studie av agrar bebyggelse och bebyggelseutveckling i norra Hälsingland Kr. f.–600 e. Kr.* Umeå universitet Arkeologiska institutionen.

Digitala källor

Kulturmiljöregistret (KMR)
Riksantikvarieämbetets söktjänst (Fornsök) med alla kända registrerade fornlämningar och övriga kulturhistoriska lämningar i Sverige
<https://app.raa.se/open/fornsok/>

Skogsstyrelsen, skogens pärlor
<https://kartor.skogsstyrelsen.se/kartor/>

Kartor

Lantmäteristyrelsen
Djursta by nr 1–6, avmätning 1722
Jättendals socken, Gävleborgs län
Aktbeteckning: V30-6:1
Lantmätare: Adam Giöker

Häcksta by nr 1–10, Laga skifte 1845
Jättendals socken Gävleborgs län
Aktbeteckning: V30-10:2

Lantmätare: Sven Peter Bergman

Djursta by nr 1–6, Laga skifte 1843
Jättendals socken, Gävleborgs län
Aktbeteckning: V30-6:3
Lantmätare: Sven Peter Bergman

Bäling By nr 1–8. Storskifte på inägor 1760
Jättendals socken, Gävleborgs län
Aktbeteckning: V30-4:2
Lantmätare: Johan Ström, Salomon Ahlström

BILAGA 1. SCHAKT

Schakt-nr	Typ	Storlek (m)	Djup (m)	Beskrivning	Lämnings-nr (KMR)
500	Schakt utan indikation	35x0,6	0,6	Område 2. Schakt i grusväg, område 2. Ca 0,6-1,0m bred, ca 35 m långt och 0,6 djupt. Överst grus och mindre stenar. Ca 0,2 ner kommer lerig sand med större stenar, upp till ca 0,3 stora liggandes i /på sterilen. Tolkas som underbyggnad till vägen. Inslag av tegel ytligt centralt i schaktet. i schaktets norra del är vägen under gruset utfyllt med vad som tolkas som rivningsmassor av tegel, och grus. Detekteras under schaktning. Fynd av järnsrot så som spik. Tillvaratogs ej.	
501	Schakt med indikation	81x0,6	0,6–1,0	Område 3. Schakt i dikeskanten norr om Bälingvägen, mot skogen i nö. På flera ställen framkommer berg. Naturlig fyllning bestående av sand, grus, Stenoch block i st upp till 0,8-1,5ca. Mylla. Två Gropar med kol, kk100 samt kk 101 framkommer i schaktet. Se separata beskrivningar. Schaktet mäter 0,4-0,7 m djupt, 0,6-1,5m brett samt ca 81,0 m lång. Schaktet vattenfylls delvis ju längre söder ut vi kommer, på ett djup av ca 0,8 m. Detekteras under schaktning. Fynd av kapsyl, godispapper, spik osv. Tillvaratogs ej.	L1951:8981
502	Schakt utan indikation	77x1,4	0,05–0,9	Område 4. Schakt i dikeskanten norr om Bälingvägen mot Skogsidan. Berg direkt under torven. Även större block upp till 2,0 m framkommer under naturliga leran. Tolkas som naturbildning. Redan delvist grävt vid ankomst. Delvis stört för nedsättning av elstolpe. Schaktet breddas pga allt berg. Mått, 0,05-0,9 djupt, 0,6-1,6 m brett samt ca 77 m långt. Detekterades ej pga berg.	
503	Schakt utan indikation			Redan schaktat och igenlagt område inom delområde fem. Schablonmätning då schaktet gått både längre norr samt söder ut. Vid efterbesiktning 9/11-23 mycket lerigt och vattenfylls vid provhack. Natursten observeras.	
504	Schakt utan indikation	127x2,0	0,6–1,2	Område 6. Schaktet dras i matjord väster om Bälingvägen. Massor av större block samt en del tillhuggen sten och stockar ligger här dumpade ner till nästan en meters djup. Naturlig mylla och matjord. Mycket Sten. Ingen mänsklig påverkan utöver dumpade massor. Omrört med dumpmassor och matjord ca 0,7-1,0 ner. Där under naturlig undergrund. Stenen kommer troligen från den del av fäbodvallen som förstörts när vägen dragits. Tolkas som utfyllnad för vägbanken. Mått: 0,6-1,6m djupt, 0,5,2,0m brett samt ca 127 m långt. Vid detektering påträffas spik, aluminiumburk, järnsrot. Ej tillvarataget.	
505	Schakt utan indikation	86x1,6	0,6–1,6	Område 7. Schaktet dras väster om Bälingvägen. Mullig matjord och utfyllt med Sten, som schakt 504. Troligen kommer stenen från fäbodvallens förstörda del som låg där vägen nu ligger. Större markfasta block. Mått: 0,6-1,6 m djupt, 0,5-1,9 m brett samt ca 86,0 m långt. Vid detektering påträffas recent skräp.	
506	Schakt utan indikation	30x1,1	0,6	Område 8. Schaktet dras öster om Bälingvägen. Direkt under torv naturlig sand, brun/orange. Natursten. Mått: ca 0,6 m djupt, 0,6-1,1 m brett samt ca 30,0 m långt. Vid detektering påträffades recent skräp.	
507	Schakt utan indikation	77x1,1	0,05–0,8	Område 4. Schaktet dras norr om Bälingvägen. ny dragning längre mot vägen. Delvis berg men till största delen sand, grus och sten i st ca 0,1-0,15 m. mått: 0,05-0,8 m djupt, 0,5-1,1m brett samt ca 77,0 meter långt. Vid detektering påträffas recent skräp.	
508	Schakt utan indikation			Område 1. Igenlagt innan slutbesiktning. Schablonmätning. Schaktet hade dragits i N-O riktning genom Bäling Bys bykärna. Efterbesiktigades med handverktyg och metall-detektor. Mycket lerigt och där till delvis fruset vid efterbesiktning.	

BILAGA 2. KONTEXTER

Kontext-nr	Typ	Storlek (m)	Diameter (m)	Höjd/djup (m)	Beskrivning	Schakt	Lämnings-nr (KMR)
100	Kolningsgrop	1,8	0,7	0,5	Grop fylld med kol. Flackt skålformad botten. Ca 0,1 m under marknivå. Nedgrävd i naturlig sand. Snittades med maskin. Prov taget.	501	L1951:8981
101	Kolningsgrop, rest av.	1,7	0,7	0,3	Eventuellt rest av kolningsgrop. Osäker då den är mer som en kollins precis under torv och att rötter av ljung har dragit ner kol i backen. Framkommer tydligare vid rensning av sektion.	501	L1951:8981

BILAGA 3. ARKEOBOTANISK ANALYS

Stefan Gustafsson
Arkeologikonsult

Prov 100:61

Provet innehöll träkol från gran, både kärnved och lite grövre kvistar. Det fanns inga barr i provet vilket visar att man använt sig av ved utan kvistar eller ris där granbarren suttit kvar.

En kolbit från de yttersta årsringarna på en kvist plockades ut för ^{14}C -analys.

BILAGA 4. ¹⁴C-ANALYS

International Chemical Analysis Inc. (ICA)

Resultat (december 2023)

Kontexter:

- 100 – Kolningsgrop

ICA ID	Submitter ID	Material Type	Pretreatment	Conventional Age	Calibrated Age
14C-8187	100 : 61	Charcoal	AAA	260 +/- 30 BP	Cal 1510 - 1600 AD (29.4%) Cal 1610 - 1680 AD (52.6%) Cal 1760 - 1800 AD (13.5%)

- Calibrated ages are attained using INTCAL20.
- Unless otherwise stated, 2 sigma calibration (95% probability) is used.
- Conventional ages are given in BP (BP=Before Present, 1950 AD), and have been corrected for fractionation using the delta C13.



Rapporter från Arkeologikonsult 2024:3702