

ÄNGBY 1:1 OCH 1:2

Knivsta socken och kommun
Uppsala län, Uppland

Arkeologisk utredning etapp 1 och 2



Rapporter från Arkeologikonsult 2016:2974

SAMUEL BJÖRKLUND



ARKEOLOGIKONSULT
Optimusvägen 14
194 34 Upplands Väsby
Tel: 08-590 840 41

www.arkeologikonsult.se

OMSLAGSBILD: Jordkällare i östra delen av objekt 1. Foto från Ö.

ALLMÄNT KARTMATERIAL: © Lantmäteriet Dnr: 50007066_140003

© Arkeologikonsult 2016



Detta verk är licensierat under en Creative Commons Erkännande 4.0 Internationell Licens. Licenstexten finns tillgänglig på <http://creativecommons.org/licenses/by/4.0/deed.sv> eller genom att skriva till Creative Commons, 543 Howard Street, 5th Floor, San Francisco, California, 94105, USA.

ÄNGBY 1:1 OCH 1:2

Knivsta socken och kommun
Uppsala län, Uppland

SAMUEL BJÖRKLUND

Arkeologisk utredning etapp 1 och 2

Rapporter från Arkeologikonsult 2016:2974



SAMMANFATTNING

Arkeologikonsult har genomfört en arkeologisk utredning etapp 1 och 2 inom delar av fastigheterna Ängby 1:1 och 2:1, Knivsta kommun, Uppsala län.

Sedan tidigare var fem fornlämningsliknande lämningar/naturbildningar (Knivsta 100:1–5) registrerade inom utredningsområdet och ett gravfält (Knivsta 122:1) delvis beläget inom utredningsområdet.

Kart- och arkivstudier visade att fyra backstugor varit belägna inom utredningsområdet, samt att delar av Ängby bytomt eventuellt varit belägen inom utredningsområdet enligt en geometrisk avmätning från 1636.

Vid fältinventeringen påträffades en sentida vägbank och fyra ytor tänkbara för förhistorisk bosättning pekades ut. Knivsta 100:5 kunde konstateras vara en naturbildning.

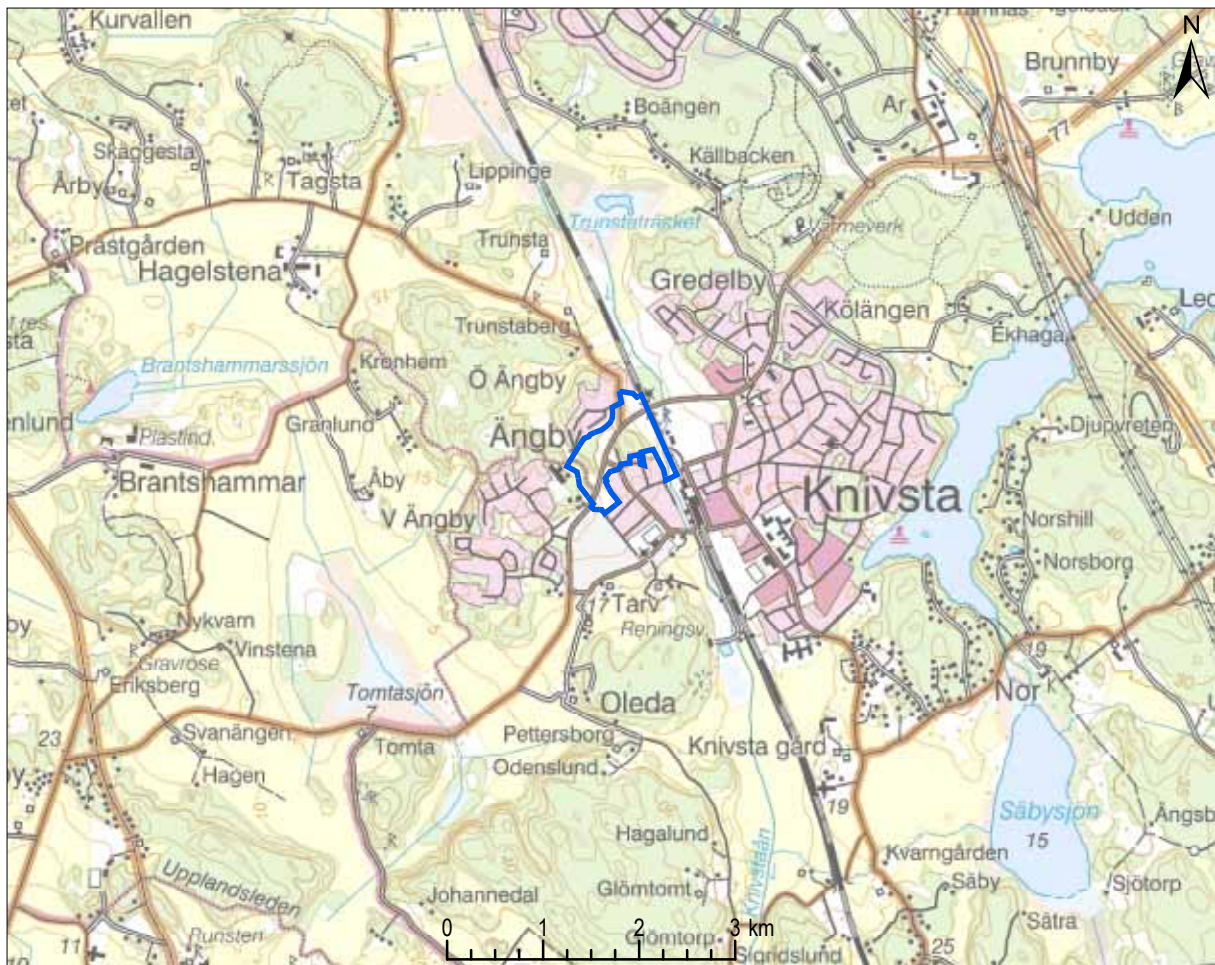
Sökschaktningen genomfördes i de fyra utpekade ytorna och på platserna för tre av fyra backstugor samt den del av Ängby bytomt som möjligen är belägen inom utredningsområdet. Inga indikationer på fornlämningar påträffades.

Knivsta 100:1 och 100:3–5 konstaterades vara naturbildningar och Knivsta 100:2 konstaterades vara en sentida husgrund.

En karta och en tabell över slutresultatet redovisas på sidorna 14–15.

INNEHÅLLSFÖRTECKNING

SAMMANFATTNING	4
INLEDNING	7
GENOMFÖRANDE	7
Ettapp 1	7
Ettapp 2	7
TOPOGRAFI	7
FORNLÄMNINGSBILD	8
HISTORISKA KARTOR	11
RESULTAT	11
Gravfält Knivsta 122:1-4	11
Möjliga gravar	11
Bebyggelse lämningar	13
SLUTSATS	14
REFERENSER	16
Litteratur	16
Arkiv	16
Historiska kartor	16
TEKNISKA OCH ADMINISTRATIVA UPPGIFTER	17
BILAGOR	18
Bilaga 1. Schakttabell	18
Bilaga 2. Schaktkartor	20



Figur 1. Terrängkartan med undersökningsområdet. Skala 1:50 000.



Figur 2. Sökschaktning i övergiven åkermark i område A i norra delen av utredningsområdet. Foto från NÖ.

INLEDNING

Arkeologikonsult har genomfört en arkeologisk utredning etapp 1 och 2 inom delar av fastigheterna Ängby 1:1 och 2:1, Knivsta kommun, Uppsala län, med anledning av att Knivsta kommun avser att upprätta två detaljplaner för bostadsbyggnation m.m. i delar av centrala och östra Ängby. Utredning-

en genomfördes under december 2015 samt februari och maj 2016.

Syftet med utredningen är att identifiera och preliminärt avgränsa eventuell förekomst av fornlämning inom utredningsområdet.

GENOMFÖRANDE

Etapp 1

Inledningsvis genomfördes en kart- och arkivstudie i syfte att skapa ett underlag inför fältinventering och sökschaktning. Detta moment omfattade en genomgång av materialet i ATA, Fornminnesregistret (FMIS), Historiska museets samlingar samt Ortnamnsarkivet (SOFI). Kartstudien omfattade även en genomgång av Lantmäteriets historiska kartor, varefter ett urval relevanta kartor rektifierades mot modernt kartmaterial. Från Statens Geologiska Undersökningar inhämtades geologiska kartor och strandlinjekartor. Arkeologiska rapporter som berör fornlämningar i närområdet studerades.

Därefter genomfördes en fältinventering i utredningsområdet med syftet att identifiera hittills registrerade lämningar synliga ovan mark och ytor som kunde innehålla fornlämningar dolda i marken. Tidigare kända och registrerade objekt inom och i anslutning till utredningsområdet besiktades (Knivsta 100:1–5 och 122:1–4). Påträffade objekt och indikationsytor mättes in, fotograferades och beskrevs.

Efter avslutad fältinventering gjordes en avstämning med länsstyrelsen.

Etapp 2

Etapp 2 omfattade sökschaktning inom utpekade indikationsytor med syftet att klargöra (och vid behov avgränsa) eventuell förekomst av fornlämning. Sökschaktningen skedde med grävmaskin skiktvis ned till orörd mark och kompletterades vid behov med handrensning.

Fyra stensättningsliknande lämningar (Knivsta 100:1–4) utredningsgrävdes i syfte att fastställa antikvarisk status. De avtorvades till 25-50 % med hjälp av grävmaskin och handrensning.

Schakt och anläggningar mättes in med GPS med nätverks-RTK och dokumenterades digitalt på läsplatta. Ett urval schakt och samtliga anläggningar fotograferades.

TOPOGRAFI

Utredningsområdet utgör ett 152 000 m² stort obebbyggt område i Knivsta tätort som avgränsas av befintlig bebyggelse åt de flesta håll samt av järnvägen i öster (figur 1). Området genomskärs av Gredelbyleden, som längs delar av sträckan omges av bullerval-lar, samt flera gång- och cykelvägar. Två fotbollsplaner är belägna i östra respektive södra utkanten. De högläntare delarna av utredningsområdet är skogbe-

vuxna och består av morän och berg i dagen, som högst 32 meter över havet. Lägre flackare ytor består av glacial lera och var tidigare åkermark men är nu gräsbevuxna (figur 2). I öster övergår glacialleran i postglacial finlera vid järnvägen som följer en nord-sydlig sprickdal. I botten på denna rinner Knivstaån som utgör utredningsområdets lägsta punkt, 11 meter över havet.

FORNLÄMNINGSBILD

Utredningsområdets högsta delar började stiga upp ur havet för ca 4500–5000 år sedan och utgjorde in i äldre bronsålder småöar i ett skärgårdslandskap. När de flackare lermarkerna torrlagts låg utredningsområdet under bronsåldern och den äldsta järnåldern i ett fördelaktigt läge invid en vattenled på östra sidan. Även efter att vattenleden torrlagts låg området under resten av järnåldern inom en kilometer från en havsvik i sydväst.

Trakten är rik på fornlämningar från i första hand järnåldern (figur 3). Flera av ortnamnen har förhistoriskt ursprung, exempelvis Gredelby, Knivsta och Trunsta, vilket tyder på att den historiskt kända bebyggelsen och odlingslandskapet har en direkt kontinuitet ned i järnåldern. Detta styrks av undersökningar vid Gredelby gamla bytomt, 500 meter öster om utredningsområdet, där lämningar efter bytomten från historisk tid påträffats tillsammans med boplatsslämningar som daterats till hela järnåldern (Knivsta 34:1, 38:1, 162:1, 162:4). I närområdet, dvs. norra och västra delen av Knivsta tätort, finns flera ensamliggande gravar, gravgrupper och gravfält från järnåldern i form av högar, stensättningar och resta stenar. Flera har undersökts, bl.a. i närheten av boplatsslämningarna vid Gredelby.

Andra fornlämningstyper från järnåldern i närområdet är runstenar och stensträngar. De äldsta lämningarna är enstaka hållristningar i form av skålgropsförekomster och möjligen även rösen och ensamliggande stenfyllda stensättningar som sannolikt är från yngre bronsålder och äldsta järnålder. Vid Tarv, ca 500 meter söderut, har två fynd av flintavslag gjorts i åkermark ca 20 meter över havet, vilket innebär att de knappast kan vara äldre än övergången mellan stenålder och bronsålder. Vid Tarv har även enstaka härdar påträffats vid sökschaktning.

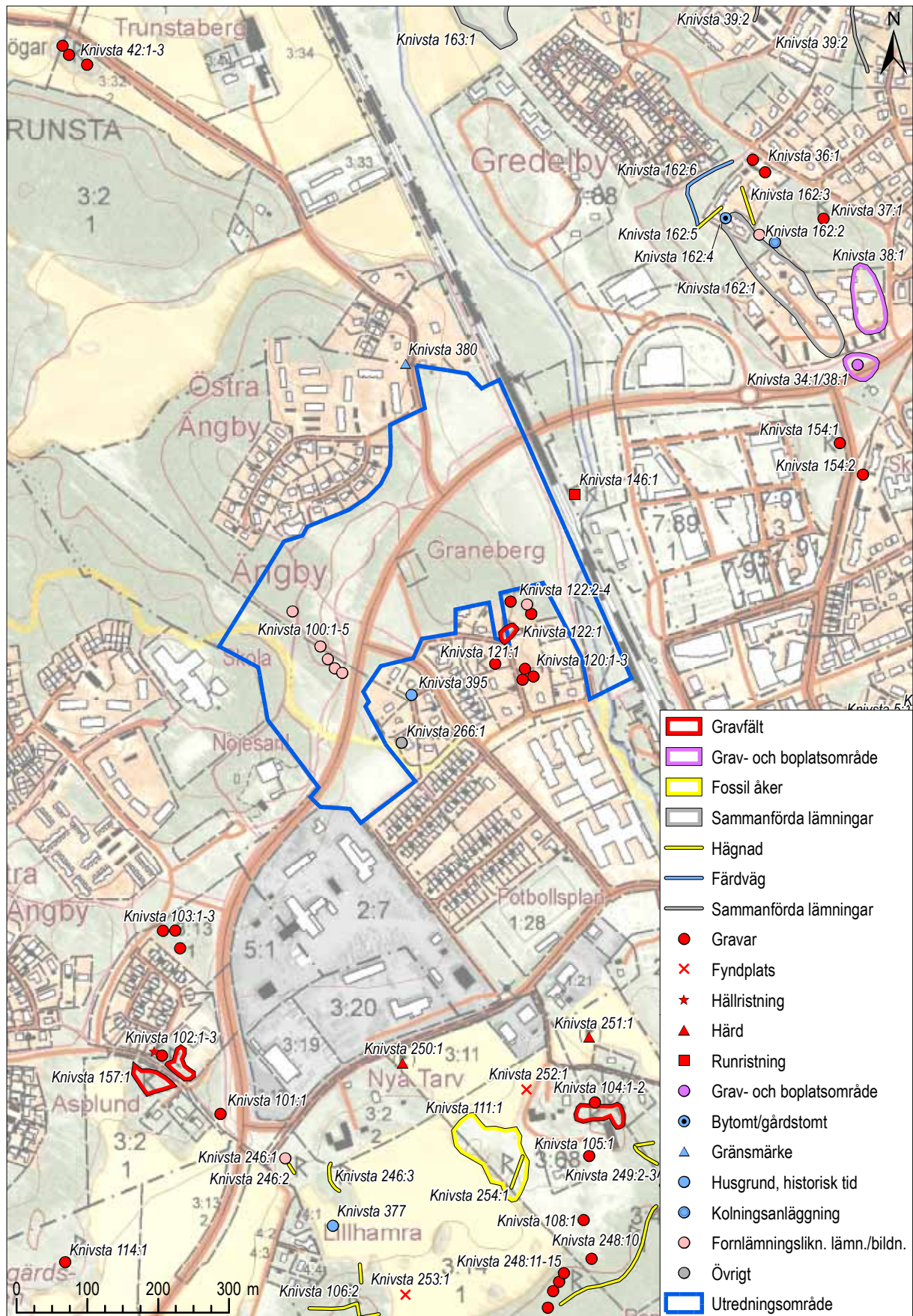
Från senare århundraden finns övriga kulturhistoriska lämningar registrerade såsom torplämningar, husgrunder, odlingslämningar, gränsmärken, en färdväg och en kolningsanläggning.

Flera stensättningsliknande lämningar eller naturbildningar är registrerade som övriga kulturhistoriska lämningar. Fem av dessa ligger inom utredningsområdet och är registrerade som fem stensättningsliknande lämningar (Knivsta 100:1-5).

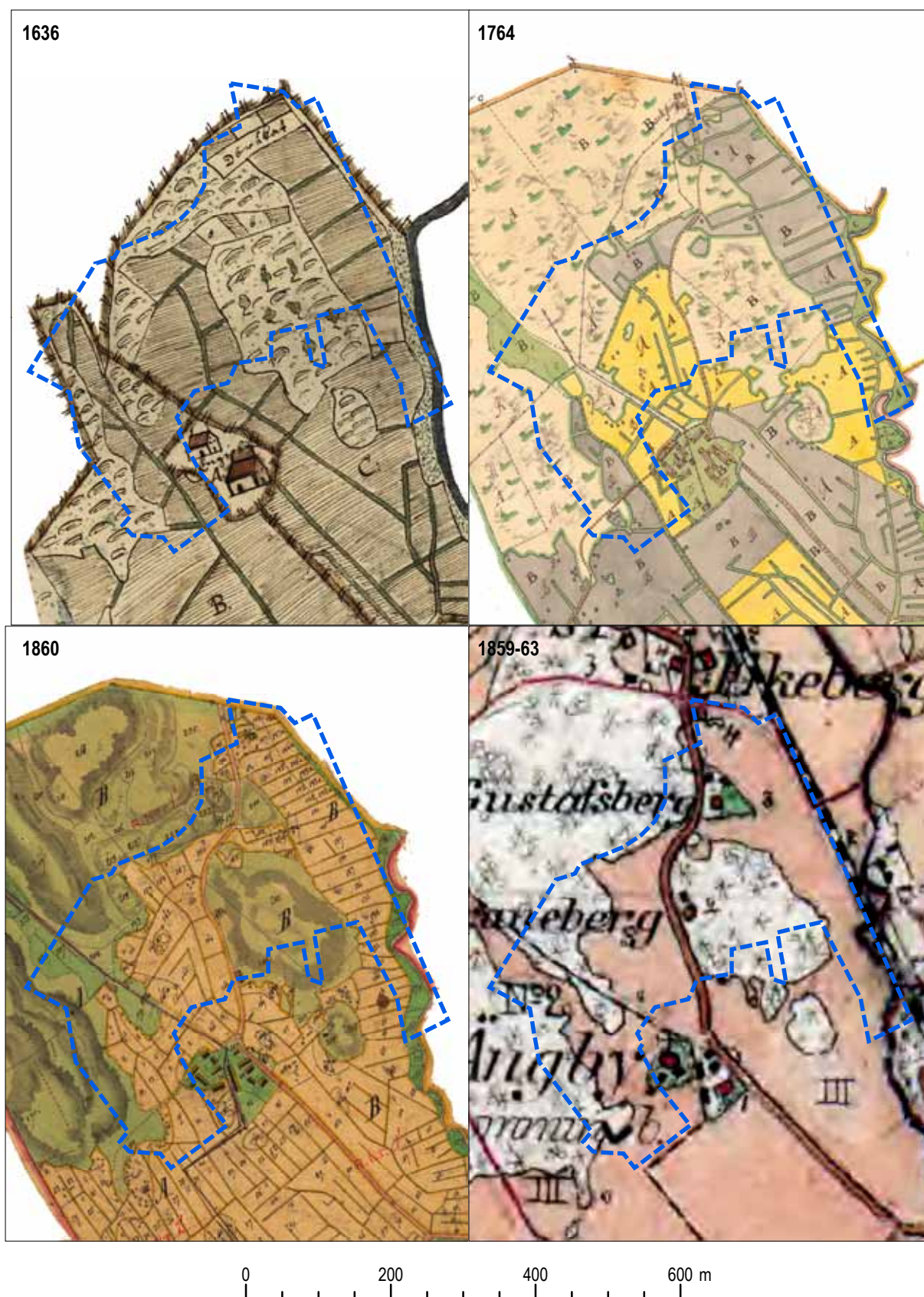
Enligt Lantmäteriets historiska kartor har Ängby bytomt legat vid den södra kanten av utredningsområdet. Det äldsta belägget för Ängby är från 1303 (*Engiaby*; SOFI) och ortnamnet tyder på ett förhistoriskt ursprung. Byn har upphört men flera av de äldre byggnaderna finns kvar som en del av villabebyggelsen i området. Vid en arkeologisk schaktkontroll 1989 påträffades en skärva av BII:4-keramik (1400-tal och framåt) i detta område (Knivsta 266:1; ATA dnr 2219/89).

Ett mindre gravfält (Knivsta 122:1) och flera ensamliggande högar och stensättningar (Knivsta 120:1-3, 121:1 och 122:2-4) av yngre järnålderskaraktär ligger 150 meter nordöst om bytomten och hörde sannolikt till det förhistoriska Ängby. Gravfältet ligger delvis inom utredningsområdet och består av minst fem högar eller stensättningar (Knivsta 122:1). Redogörelsen i FMIS av gravarna är något oklar och hänger ihop med redogörelsen för tre ensamliggande osäkra gravar (122:2-4) i närheten. Provsouderingar i fyra osäkra lämningar visade att två av dessa var naturbildningar, en var en grav och en bestod av två högar som sannolikt är gravar (ATA, dnr 5615/83).

Strax öster om utredningsområdet finns en runsten (Knivsta 146:1). Denna (U478) står intill Knivstaån, som historiskt sett utgjort ägo gräns mellan Ängby och grannfastigheterna. Vid en arkeologisk förundersökning i samband med en flytt av runstenen påträffades ett stabilt stenfundament runt en större nedgrävning vari runstenen stått (Frölund 2015). Resultatet tyder på att runstenen stått på ursprunglig plats, sannolikt vid ett vad över Knivstaån.



Figur 3. Fornlämningsbilden i närområdet. Skala 1:8000.



Figur 4. Geometrisk avmätning från 1636, storskifteskarta från 1764, laga skifteskarta från 1860 och häradsekonomska kartan från 1859-63. Skala 1:8 000.

HISTORISKA KARTOR

Under historisk tid har utredningsområdet med undantag för mindre ytor längs östra gränsen legat inom Ängbys ägor. Det finns storskaliga kartor över byägorna från 1600-talet och framåt: en geometrisk avmätning från 1636, en storskifteskarta från 1764 och en laga skifteskarta från 1860 (figur 4). Av kartorna framgår att bytomten haft samma läge sedan 1600-talet även om tomten förefaller ha en något västligare utbredning på den äldsta kartan från 1636. Kartorna visar även att åkermarkens utbredning har varit tämligen konstant mellan 1600- och 1900-talet.

Från 1764 och framåt redovisas en väg norrut från bytomten genom utredningsområdet på samtliga kartor. Väster om vägen, vid byägornas norra gräns, låg 1764 en backstuga omedelbart utanför utredningsområdet.

Laga skifteskartan från 1860 redovisar bebyggelse på östra sidan av vägen vid norra gränsen, inom utredningsområdet. Sannolikt rör det sig om ett nytt läge

för backstugan. Söderut längs samma väg, vid södra kanten av utredningsområdet, redovisas en byggnad som sannolikt också är en backstuga.

Den häradsekonomiska kartan från 1859–63 redovisar en annorlunda bebyggelsebild trots att den tillkommit tätt inpå laga skifteskartan: backstugan vid utredningsområdets södra kant finns inte kvar men ny bebyggelse har tillkommit på två platser längs samma väg: Gustavsberg och Graneberg. Kartan redovisar inte vilken typ av bebyggelse det rör sig om (exempelvis gårdar, torp eller backstugor), men av husförhörslängderna från denna tid framgår att det utöver markägarna/bönderna bodde flera hantverkare och hyresgäster i Ängby, och det är sannolikt att de bodde på dessa platser. Från 1880-talet redovisas Gustavsberg under eget namn i husförhörslängderna och då uppges de boende vara hyresgäster. Bostäderna längs vägen förefaller alltså ha varit backstugor bebodda av hantverkare och arbetare.

RESULTAT

Vid fältinventeringen påträffades endast en synlig lämning, en vägbank (objekt 4; figur 5). Inga synliga spår påträffades efter de fyra backstugorna undantaget terrasskanter i objekt 1 och 3. På platsen för den sydligaste backstugan stod en elcentral men på de tre övriga platserna (objekt 1–3) bedömdes det möjligt att påträffa bebyggelselämningar vid sökschaktning. Fem ytor (område A–E) identifierades som lämpliga för förhistoriska boplatslägen. En mindre del av Ängby bytomt (område F) som den redovisas på kartan från 1636 konstaterades ligga inom utredningsområdet och inte vara påverkad av sentida exploatering. Av de fem stensättningsliknande lämningarna (Knivsta 100:1–5) konstaterades Knivsta 100:5 vara en övermossad berghäll som inte behövde utredas vidare.

Ett av utredningen kom således att omfatta sökschaktning i fem ytor lämpliga för förhistorisk bosättning (område A–E), en del av Ängby bytomt (område F) och tre möjliga backstugulämningar (objekt 1–3) samt avtörvning av de stensättningsliknande lämningarna Knivsta 100:1–4 till 50 %. Beskrivning och detaljkartor redovisas i bilaga 1 och 2.

Gravfält Knivsta 122:1-4

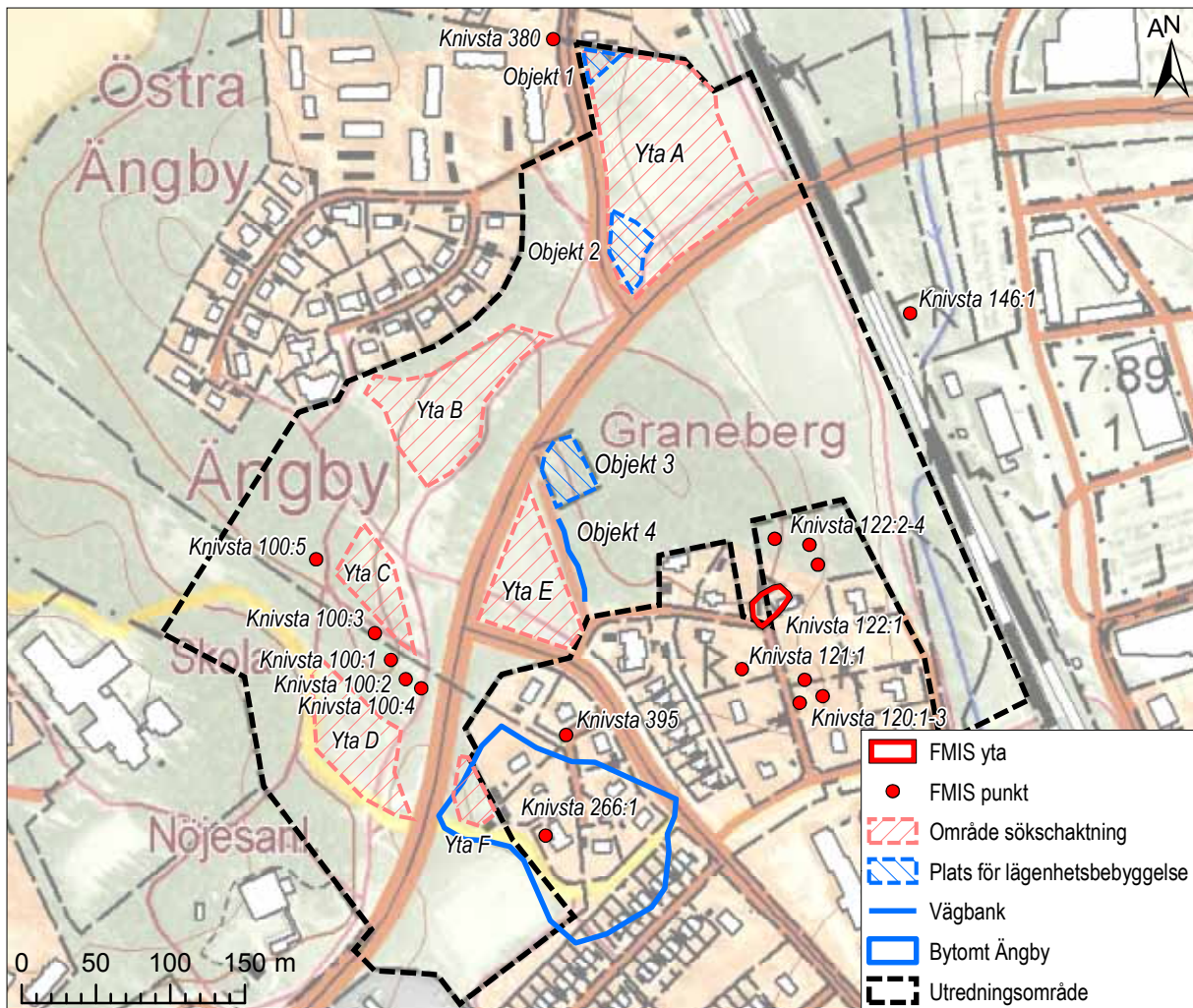
Gravfältet består enligt Fornminnesregistret av fem gravar. Vid inventeringen konstaterades att en av dessa är belägen inom utredningsområdet och att den begränsning som är registrerad i FMIS är korrekt. Eftersom flera spridda gravar är registrerade i området kan man inte utesluta att det funnits ett större sammanhängande gravfält här och en avgränsning av gravfältet norrut inom planområdet bör göras genom förundersökning.

De tre möjliga stensättningsliknande lämningarna Knivsta 122:2–4 konstaterades ligga utanför utredningsområdet, och inga ytterligare fornlämningsindikationer påträffades inom utredningsområdet norr om dessa.

Möjliga gravar

Knivsta 100:1

Objektet är sedan tidigare beskrivet i Fornminnesregistret som:



Figur 5. Resultat efter etapp 1 av utredningen. Skala 1:5000.

Stensättningsliknande bildning, oregelbundet rundad, 6-7 m diam och intill 0,3 m h. Övertorvad med i ytan och kanterna ojämnt spridda 0,3-1 m st stenar och block. Sannolikt naturbildning.

Den sydöstra delen torvades av. Utanför två markfasta stenar i kanten påträffades ett bälte med 0,2-0,4 meter stora stenar med inslag av tegel. Ansamlingen av mindre stenar och tegel kan komma från tidigare byggnad på platsen och bör sättas samman med uppgifter från fornminnesinventeringen 1979 om att ett hus eller burar för mink stått på platsen (se Knivsta 100:2). I övrigt bestod marken av morän och objektet är en naturbildning.

Knivsta 100:2

Objektet är sedan tidigare beskrivet i Fornminnesregistret som:

Stensättningsliknande lämning, rundad, 3,5 m diam och 0,25-0,35 m h. Övertorvad. I SV är en stor tall.

Den nordvästra delen av objektet torvades av och en mindre del grävdes igenom. Objektet konstaterades vara ett röse bestående av 0,1-0,35 meter stora stenar, varav flera kantiga, samt enstaka tegelstenar och tegelfragment. En mindre del av röset grävdes igenom och konstaterades vara 0,3 meter tjockt raseringslager där tegel även påträffades i botten.

Vid schaktningen observerades en 4,5 meter lång nordväst-sydöstlig syllstensrad bestående av 0,3-0,5 meter stora stenar i sydvästra kanten av röset (figur 6). Lämningen hör sannolikt samman med uppgiften från fornminnesinventeringen 1979 om att ett hus eller burar för mink stått på platsen (FMIS).

Knivsta 100:3

Objektet är sedan tidigare beskrivet i Fornminnesregistret som:

Stensättningsliknande lämning (el. bildning); rund, 3 m diam och 0,15 m h. Övertorvad. I NÖ och SV är ett par 0,5-0,8 m st block. Troligen naturbildning.

Vid avtorvning av den södra halvan av objektet konstaterades marken bestå av naturlig morän med en ansamling av 0,07–0,5 stora stenar intill de två markfasta blocken. Objektet är en naturbildning.

Knivsta 100:4

Objektet är sedan tidigare beskrivet i Fornminnesregistret som:

Stensamling, oregelbundet rundad, intill 3 m diam och 0,15 m h, av övermossade 0,2-0,4 m st slösa stenar. Ger intryck av hoplagd röjningssten.

Vid avtorvningen frilades ett 10-tal 0,2–0,7 meter stora stenar. Tre av de större var markfasta, de övriga låg oregelbundet utspridda i morängruset. Möjliga kan enstaka stenar vara röjda från den tidigare närbelägna åkern, Objektet är en naturbildning.

Knivsta 100:5

Objektet är sedan tidigare beskrivet i Fornminnesregistret som:

Förmodad fornlämning, enl. uppgift 4 m diam och 0,45 m h samt stenfylld och vällagd kantkedja i V. Den senare visade sig i VNV-V-SSV utgöras blott av en övermossad, naturlig, svängd berghäll. Ingen stenfyllning kunde ses, endast några olikstora block, varav ett större kan vara jordfast eller utgöra toppen av berghäll.

Vid inventeringen konstaterades objektet utgöra en naturbildning i form av en berghäll i enlighet med ovanstående beskrivning. Objektet torvades därför inte av.

Bebyggelselämningar

Knivsta 266:1/F – bytomt

Knivsta 266:1 är idag registrerad som en punkt i FMIS med lämningstypen *Övrigt*. Lämningstypen bör ändras till *By-/gårdstomt* och geometrin till by-



Figur 6. Knivsta 100:2, rivningsröse efter husgrund beväxten av en tall. Till höger syns tre syllstenar. Foto från V.

tomtens utbredning på den äldsta kartan över Ängby. Det är möjligt att påträffa äldre lämningar som kan utgöra fornlämningar inom bytomten, men eftersom den fortfarande är bebyggd registreras den som en *övrig kulturhistorisk lämning*.

Den västra delen av bytomtenytan täcks delvis av en gång- och cykelväg samt en bullervall längs Gredebyleden.

Inom den återstående delen av ytan togs två schakt upp. Recenta föremål (tegel, glas, djurben, stengodsfragmet och ett batteri) påträffades i ett omrört odlingslager, men inga fornlämningsindikerande fynd eller anläggningar. Intill denna yta ligger en intakt jordkällare murad av sten och tegel. Jordkällaren är av sentida karaktär och förefaller vara i bruk, och är därför inte en fornlämning. Bytomten går därför ej in i utredningsområdet.

Objekt 1 – backstuga

Enligt 1764 års karta låg en backstuga väster om vägen. På 1860 års karta, på Häradsökonomiska kartan från 1859–63 samt på Ekonomiska kartan från 1952 låg en bostad på östra sidan av vägen, inom objekt 1.

Vid inventeringen påträffades en terrasskant, ca 0,5 meter hög längs sydöstra kanten av ytan och på denna terrass en jordkällare murad i tegel.

Ett schakt drogs genom terrasskanten. Ytan konstaterades vara en terrassering med påförda massor. I massorna påträffades fönsterglas, buteljglas, djurben, tegelkross, porslin (fajans och flintgods), enstaka skärvor yngre rödgods, läderspill, och diverse järnskrot.

Objekt 2 – backstuga

Enligt Häradsökonomiska kartan från 1859–63 samt Ekonomiska kartan från 1952 låg Gustavsberg på denna plats. Vid inventeringen påträffades inga synliga spår av bebyggelsen.

Ett schakt togs upp. Marken består huvudsakligen av sentida fyllnadsmassor (från bygget av Gredelbyleden och Trunstavägen) ovanpå matjord med enstaka skärivor yngre rödgods.

Objekt 3 – backstuga

Enligt Häradsökonomiska kartan från 1859–63 samt Ekonomiska kartan från 1952 låg Graneberg på denna plats. Vid inventeringen påträffades en uppbyggd terrasskant av sten. Inom tomten växer flera kulturväxter.

Två mindre schakt togs upp. I det södra påträffades ett raseringslager med tegel, tegelkross, kakel, glas och plast med en brandhorisont. I det norra påträffades gruslager efter uppfart och en ledningsnedgrävning (till bostadshuset).

Objekt 4 – vägbank

Vägbanken löper parallellt med befintlig asfalterad väg upp mot bebyggelsen Graneberg. Samtliga kartor från 1764 fram till 1952 redovisar en väg med denna sträckning. Vägbanken har en tydligt sentida karaktär.

Möjliga boplatstyr

Fem ytor identifierades som möjliga boplatzlägen (område A–E). Dessa bedömdes som topografiskt goda lägen för bronsålders- eller järnåldersboplatser, den nordvästra delen av område B även som tänkbar stenålderslokal.

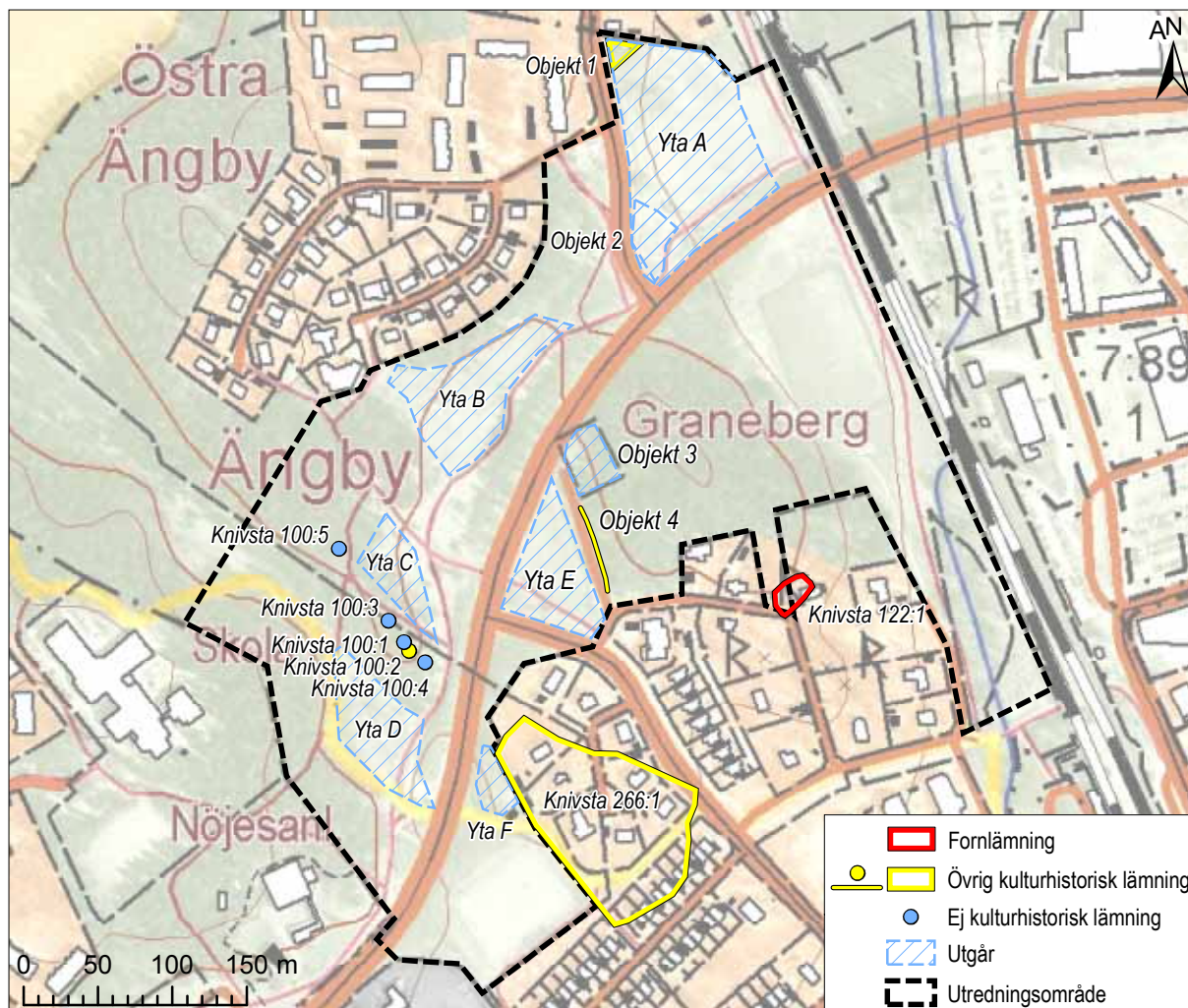
Inom område A, B, C och E togs sammanlagt 36 sökschakt upp med en sammanlagd yta på 857 m², dvs. 3,9 % av den totala ytan på 22 400 m². Samtliga schakt drogs i lermark och igenlagd åkermark. Inga indikationer på fornlämningar påträffades.

Område D avskrevs som boplatzläge då den rent boplatsmässigt utgör den sämsta ytan (en svacka med höjder på tre sidor) och pekades ut efter inventeringen på grund av närheten till de eventuella stensättningarna Knivsta 100:1–4 som i etapp 2 kunde konstateras inte vara fornlämningar.

SLUTSATS

Objekt	Typ	Antikvarisk bedömning	Kommentar
Knivsta 100:1	Fornlämningsliknande naturbildning	Ej kulturhistorisk lämning	Ändrat läge
Knivsta 100:2	Husgrund, historisk tid	Övrig kulturhistorisk lämning	Ändrat läge
Knivsta 100:3	Fornlämningsliknande naturbildning	Ej kulturhistorisk lämning	Ändrat läge
Knivsta 100:4	Fornlämningsliknande naturbildning	Ej kulturhistorisk lämning	Ändrat läge
Knivsta 100:5	Fornlämningsliknande naturbildning	Ej kulturhistorisk lämning	
Knivsta 122:1	Gravfält	Fornlämning	Bör avgränsas i arkeologisk förundersökning
Knivsta 226:1	Bytomt	Övrig kulturhistorisk lämning	Ändrad utbredning, typ och bedömning
Objekt 1	Plats för backstuga	Utgår	
Objekt 2	Plats för backstuga	Utgår	
Objekt 3	Plats för backstuga	Utgår	
Objekt 4	Vägbank	Övrig kulturhistorisk lämning	
Område A	Möjligt boplatzläge	Utgår	
Område B	Möjligt boplatzläge	Utgår	
Område C	Möjligt boplatzläge	Utgår	
Område D	Möjligt boplatzläge	Utgår	
Område E	Möjligt boplatzläge	Utgår	
Område F	Möjligt boplatzläge/bytomt	Utgår	

Figur 7. Tabell med utredningens resultat.



Figur 8. Karta med utredningens resultat. Skala 1:5 000.

REFERENSER

Litteratur

FRÖLUND, P. 2015. *U 478 Ängbysten. En runsten i Knivsta. Arkeologisk förundersökning. Knivsta 146, Knivsta socken, Knivsta kommun, Uppland. Upplandsmuseets rapporter 2015:26.*

Arkiv

ATA - Antikvarisk-topografiska registret, Riksantikvarieämbetet.

FMIS - Fornminnesregistret, Riksantikvarieämbetet.

SOFI – Ortnamnsarkivet, Institutet för språk och folkminnen.

Historiska kartor

Engeby nr 1-2, geometrisk avmätning, 1636 (LMS akt A50-3:a10:144).

Engeby nr 1-2, storskifte, 1636 (LMS akt A50-3:1).

Engeby nr 1-2, geometrisk avmätning, 1636 (LMM akt 03-kni-44).

TEKNISKA OCH ADMINISTRATIVA UPPGIFTER

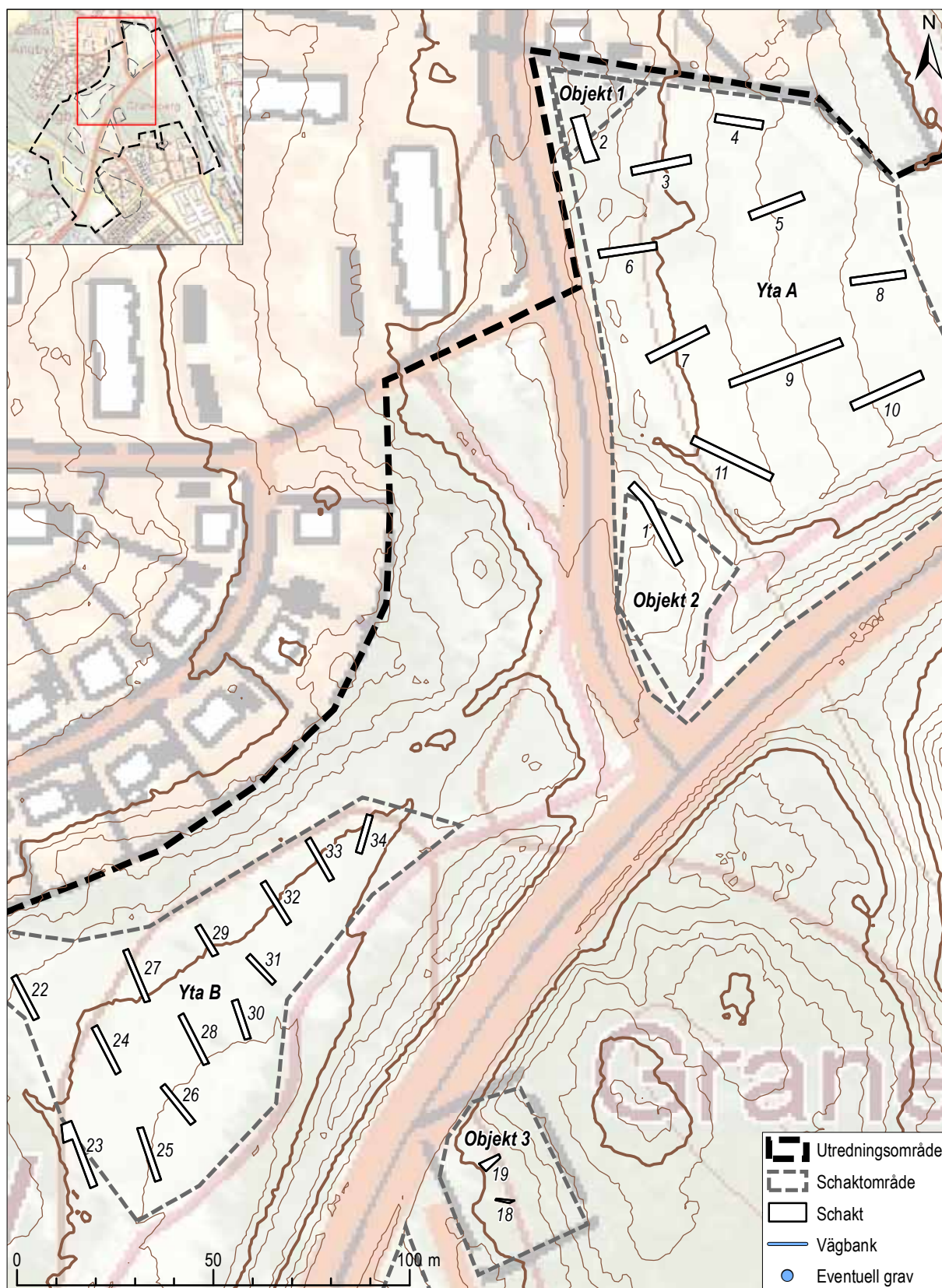
Arkeologikonsults projektnr:	2974
Länsstyrelsens diarienummer:	431-4241-15
Datum för länsstyrelsens beslut:	2015-12-01
Typ av undersökning:	Arkeologisk utredning etapp 1 och 2
Utförandetid fältarbete:	15 dec 2015 (inventering), 4 feb och 18–23 maj 2016 (sökshaktning)
Län:	Uppsala
Landskap:	Uppland
Kommun:	Knivsta
Socken:	Knivsta
Fastighet:	Del av Ängby 1:1 och 2:1
Koordinatsystem:	SWEREF 99 TM
Höjdsystem:	RH 2000
Projektledare:	Linda Lindwall (etapp 1), Samuel Björklund (etapp 2)
Deltagande arkeologer:	Samuel Björklund, Linda Lindwall, Josefine Låås, Fredrik Lundström
Rapportansvarig:	Samuel Björklund
Layout:	Samuel Björklund
Fynd:	Inga fynd har tillvaratagits.

BILAGA 1. SCHAKTTABELL

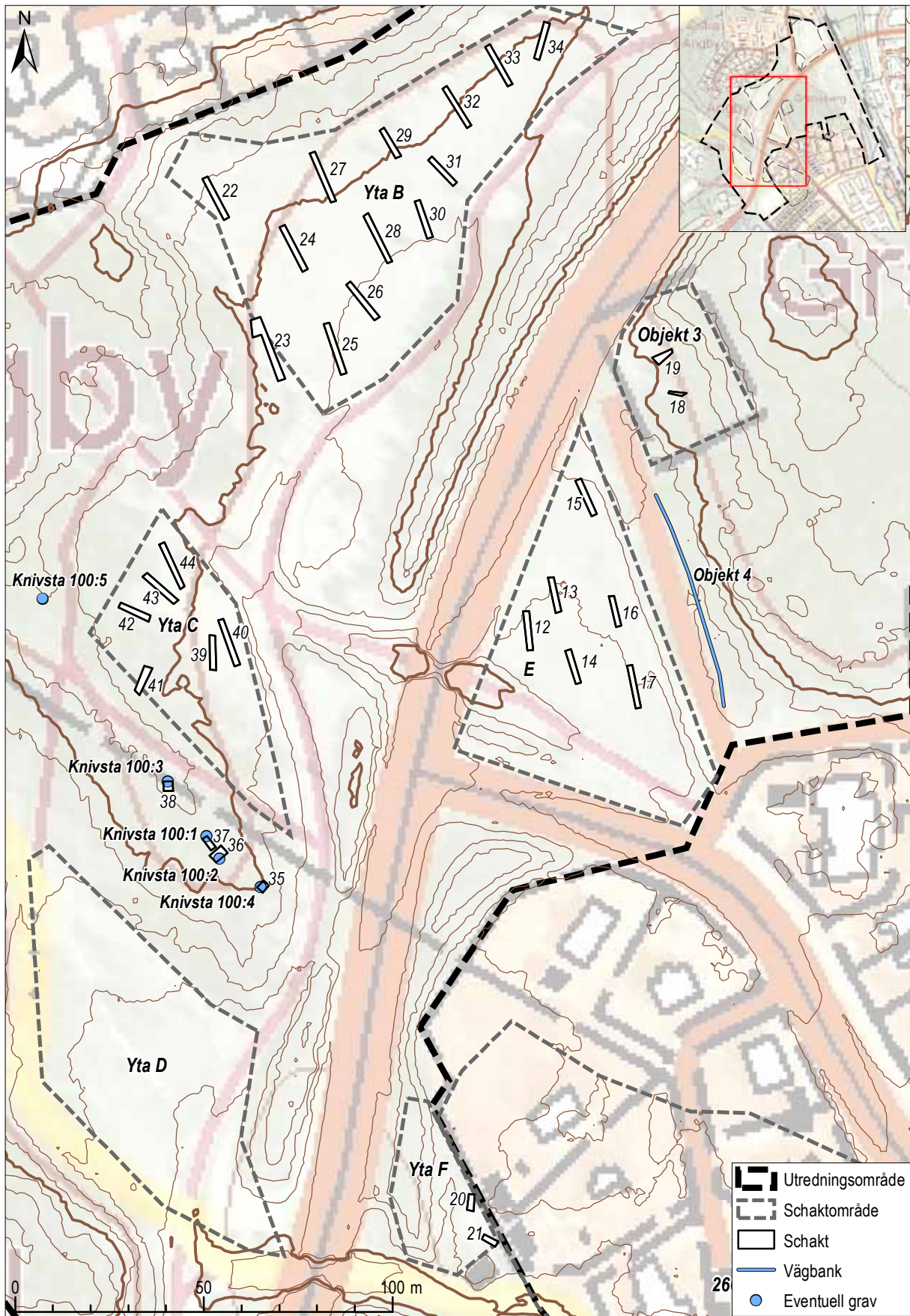
Nr	Observationer	Tolkningar
1	Lagerföljd i V: 1) 0,6 m djupa sentida utfyllnadsmassor bestående av sprängsten, sten och ljusgrå, grovkornig sand. 2) ca 0,2 m djup matjord med enstaka skärvor yngre rödgods. 3) Undergrund av orangegul sand. Mittan av schaktet bestod av söndersprängt berg, fyllt med sprängsten och tegelkross. I Ö: 1) ca 0,2-0,4 m djupa, sentida utfyllnadsmassor bestående av grå lera, sten, grovkornig sand 2) ca 0,2 m djupt matjordslager.	Det yngre rödgodset och skulle hypotetiskt kunna kopplas till ett tidigmodernt torp men sentida arbeten har påverkat ytan så mycket att det inte är möjligt att återfinna torpet.
2	1) Torv ca 0,02 djup. 2) Mörkbrun omrörd lerblandad mylla med mycket sten i olika strl ca 0,55 djup. 3) Undergrund gulbrun morän med småsten. Myllan mycket omrörd och många större stenar. Fynd i form av fönsterglas, mycket buteljglas, ett fåtal djurben, tegelkross, porslin (fajans och flintgods), enstaka skärvor yngre rödgods, läderspill, och div. järnskrot (bl.a. rest av hink och beslag, spik). Schaktet skar i dess mitt den terrasskant som löper i ung. V-Ö riktning. Mindre omrört och mindre sten söder om terrasskanten.	Terrassering med påförda utfyllnadsmassor.
3	1) grästorv ca 0,02 tjock. 2) Lerig och kompakt ljusbrun mylla. I södra delen block/berg i dagen.	
4	1) grästorv ca 0,02 tjock. 2) Fet, kompakt lera med småsten. Fynd avporslinsskärva.	
5	1) grästorv ca 0,02 tjock. 2) Fet och kompakt lera.	
6	1) grästorv ca 0,02 tjock och 2) Fet och kompakt lera med inslag av morängrus och småsten. Berg i dagen i schaktets västra del.	
7	1) gräs- och mosstorv ca 0,02-0,05. 2) fet och kompakt lera. Fyndtomt sänar som på enstaka porslinsskärva.	
8	1) grästorv ca 0,02. 2) Fet och kompakt lera.	
9	1) grästorv ca 0,02-0,04. 2) Fet och kompakt lera.	
10	1) grästorv ca 0,02-0,04. 2) Fet och kompakt lera.	
11	1) grästorv ca 0,02-0,04. 2) Fet och kompakt lera. Dike i NÖ-SV riktning, kabeldike?	
12	1) 0,1 m mörkbrun kompakt lera, enstaka 0,2 m st stenar. 2) 0,15-0,2 m ljusbrun kompakt lera. 3) Flammig gråbrun lera.	
13	1) 0,2 m mörkbrun lera 2) 0,1 m ljusbrun lera. 3) Flammig gråbrun lera.	
14	1) 0,15 m mörkbrun lera. 2) Kompakt mellanbrun lera.	
15	1) 0,05-0,15 m mörkbrun lera. 2) 0,2-0,3 m dj ljusbrun lera 2) Undergrund brungrå flammig lera.	
16	1) Ca 0,1 m djup, brun, kompakt lera 2) underlag av brungrå spräcklig lera.	
17	1) Ca 0,1 m djup, brun, kompakt lera 2) underlag av brungrå spräcklig lera.	
18	1) Ca 0,1 m djup matjord (mörk, lucker, torr silt) 2) ca 0,2-0,3 m djup rasering (tegel, tegelkross, kakel, glas, plast med en brandhorisont). 3) Underlag av ljusbrun lera. på ett underlag av ljusbrun lera.	
19	1) Ca 0,15-0,25 m djupt gårdsgrus (till uppfart) blandat med mörk silt på ca 0,1-0,2 m djup, mörk silt. I N rör/ledningsnedgrävning täckt med en rad tegel. 2) Underlag av ljusbrun lera.	
20	1) 0,15 m påförda/omrörda massor av morän med inslag av tegel, glas, djurben, fragment av stengods och ett batteri. 2) Steril nivå av stenig morän med talrika intill 0,4 m st stenar. 2 0,5-0,7 m st stenar i ytan.	
21	1) 0,15 momrört lager av morän med inslag av tegel. 2) Steril nivå av stenig morän med intill 0,3 m st stenar.	
22	1) Ca 0,2-0,25 m djup, ljusbrun lera. 2) underlag av brungrå spräcklig lera.	
23	1) Ca 0,25-0,5 m djup, ljusbrun lera. 2) underlag av blå/orange flammig lera. Innehöll täckdike med plankor (AD 1001).	
24	1) Ca 0,3-0,4 m djup, ljusbrun lera 2) underlag av brungrå lera.	
25	1) Ca 0,3-0,45 m djup, ljusbrun lera 2) underlag av gråblå lera. Innehöll römedgrävning.	
26	1) Ca 0,35-0,4 m djup, ljusbrun lera 2) underlag av gråblå lera. Innehöll römedgrävning.	
27	1) Ca 0,3-0,4 m djup, ljusbrun lera 2) underlag av gråblå lera.	
28	1) Ca 0,4-0,45 m djup, ljusbrun lera 2) underlag av gråblå lera.	
29	1) Ca 0,3-0,35 m djup, brungrå lera 2) underlag av rödbrun lera.	
30	1) Ca 0,25-0,4 m djup, brun lera 2) underlag av gråbrun lera.	
31	1) Ca 0,2-0,35 m djup, brun lera 2) underlag av gråblå lera.	
32	1) Ca 0,2-0,3 m djup, brun lera 2) underlag av gråblå lera.	
33	1) Ca 0,25-0,35 m djup, brun lera 2) underlag av gråblå lera i S och rödbrun lera i N.	

Nr	Observationer	Tolkningar
34	1) Ca 0,25-0,30 m djup, brun lera 2) underlag av gråblå och rödbrun, flammig lera.	
35	10-tal stenar, 0,2-0,7 m st. Oregelbundet liggande med mellanrum. 3 är 0,6-0,7 m st och markfasta. Resten ligger löst liggande i morängruset	Naturlig ansamling av löst liggande stenar. Kantkedja saknas, ej stenpackning.
36	Stenröse, ursprungligen övertorvat, ca 3 m diam och 0,3 m h, slutar i schaktets NV kant. Består av 0,1-0,35 m st stenar varav flera kantiga samt enstaka tegelstenar och tegelfragment, både yttligt och i botten. Avtorvat, NÖ delen av schaktet genomskaktat varvid röset konstaterades vara 0,3 m dj.	Rivningsröse efter byggnad. 1m SV schaktet ovh i SV kanten av röset syllstensrad, 4,5 m l (NV-SÖ) av 0,3-0,5 m st stenar.
37	2 markfasta stenar, 0,7-0,8 m st. I SÖ är ett NÖ-SV bälte med 0,2-0,4 m st stenar m inslag av tegel.	Fornlämningsliknande naturbildning. Enstaka mindre stenar och tegel kan komma från tidigare byggnad på platsen.
38	Morän, 0,07-0,5 m st stenar uppblandade med jord.	Naturlig morän. Ansamling av sten in till 2-3 meter stora stenblock.
39	1) Ca 0,4 m djup grå lera 2) underlag av ljus, rödbrun lera.	
40	1) Ca 0,35 m djup grå lera 2) underlag av ljus, rödbrun lera. Berghäll i NÖ delen. 6 0,25-0,35 m st stenar i övergången ploglager/undergrund.	
41	1) Ca 0,3-0,35 m djup brungrå lera 2) underlag av ljus, rödbrun lera.	
42	1) Ca 0,3-0,4 m djup brungrå lera 2) underlag av ljus, rödbrun lera.	
43	1) Ca 0,3 m djup brungrå lera 2) underlag av ljus, rödbrun lera.	
44) Ca 0,3 m djup brungrå lera 2) underlag av ljus, rödbrun lera.	

BILAGA 2. SCHAKTKARTOR



Figur 9. Schaktkarta över norra delen av utredningsområdet. Skala 1:1 500.



Figur 10. Schaktkarta över södra delen av utredningsområdet. Skala 1:1 500.



Rapporter från Arkeologikonsult 2016:2974