

# NÄVEKVARNS KOPPARHYTTA

Arkeologisk undersökning i form av arkeologisk  
schaktningsövervakning vid hyttområde L1983:3871,  
Tunabergs socken, Nyköpings kommun, Södermanlands län

ÅSA BERGER



Rapporter från Arkeologikonsult 2021:3495

ARKEOLOGIKONSULT  
Optimusvägen 14  
194 34 Upplands Väsby  
Tel: 08-590 840 41

[www.arkeologikonsult.se](http://www.arkeologikonsult.se)

OMSLAGSBILD: Utsnitt ur demonstrationskarta över Nävekvarn 1726 (LMS C85-56:1).

**ALLMÄNT KARTMATERIAL:**

Fastighetskartan: © Lantmäteriet

Terrängkartan, samt GSD-Översiktskartan: Lantmäteriet (CC0)

© Arkeologikonsult 2021

Upphovsrätt, där inget annat anges, enligt Creative Commons licens CC BY.

Villkor finns tillgänglig på <http://creativecommons.org/licenses/by/4.0/deed.sv>

# NÄVEKVARNS KOPPARHYTTA

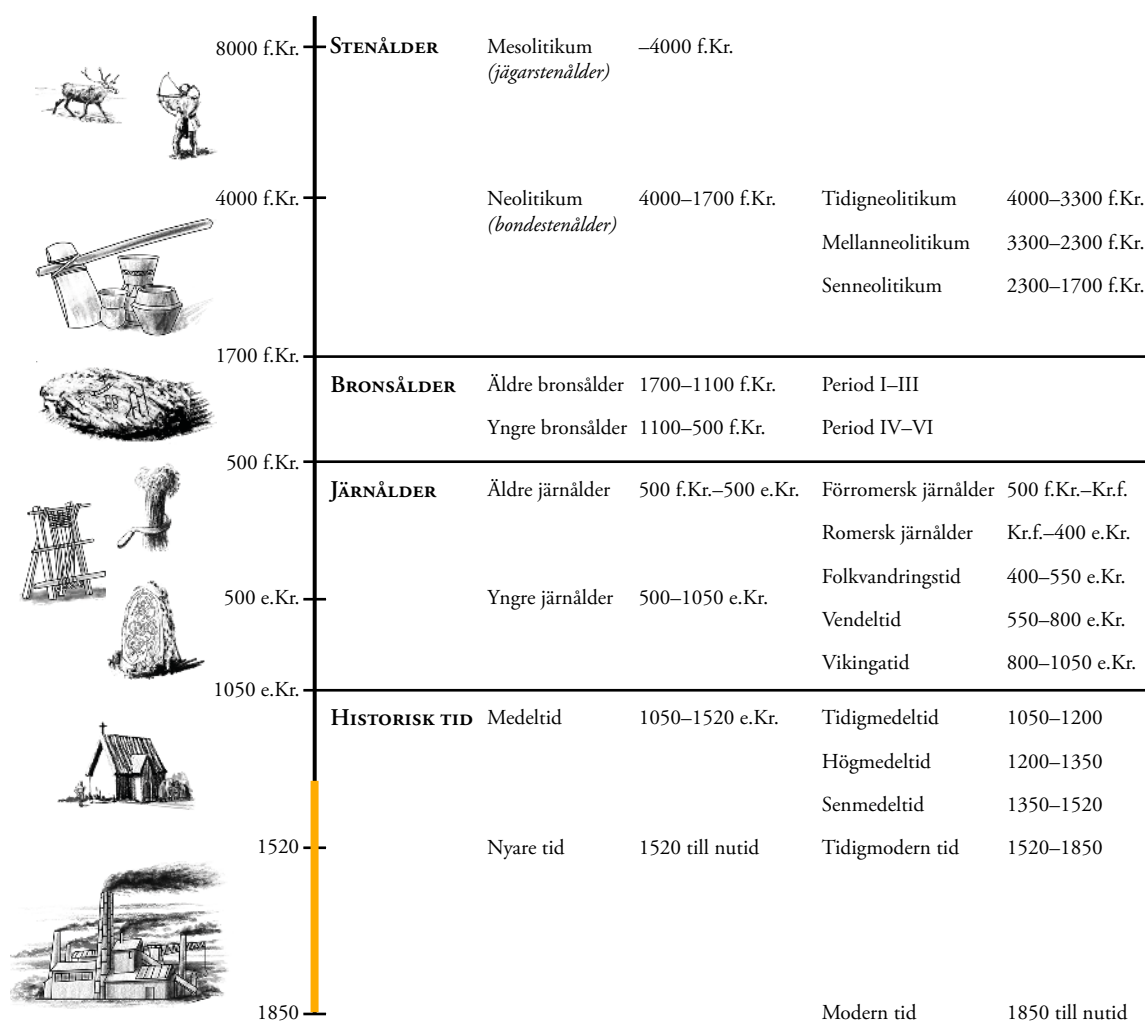
Arkeologisk undersökning i form av arkeologisk  
schaktningsövervakning vid hyttområde L1983:3871,  
Tunabergs socken, Nyköpings kommun, Södermanlands län

ÅSA BERGER

Rapporter från Arkeologikonsult 2021:3495



## ARKEOLOGISK PERIODINDELNING



### ANTIKVARISK BEDÖMNING

Antikvarisk bedömning anger hur man enligt kulturmiljölagen (1988:950), och till viss del även skogsvårdslagen (1979:429), bedömt lämningen och dess eventuella lagskydd vid registreringstillfället. Den slutgiltiga bedömningen görs alltid av Länsstyrelsen.

**Fornlämning** är en lämning som omfattas av skydd enligt kulturmiljölagen. För att en lämning ska kunna bedömas som fornlämning krävs att den tillkommit före 1850, är en lämning efter människors verksamhet under forna tider, som har tillkommit genom äldre tiders bruk och som är varaktigt övergiven. Det är förbjudet att utan tillstånd från länsstyrelsen rubba, ta bort, gräva ut eller på annat sätt ändra eller skada en fast fornlämning.

**Möjlig fornlämning** innebär att man vid registreringstillfället inte kunnat ta ställning till om lämningen är en fornlämning

eller inte. Lämningen måste vara bekräftad i fält. Möjlig fornlämning kan även anges för en lämning som har undersökts i samband med en arkeologisk undersökning, men där man inte fastställt lämningens utbredning.

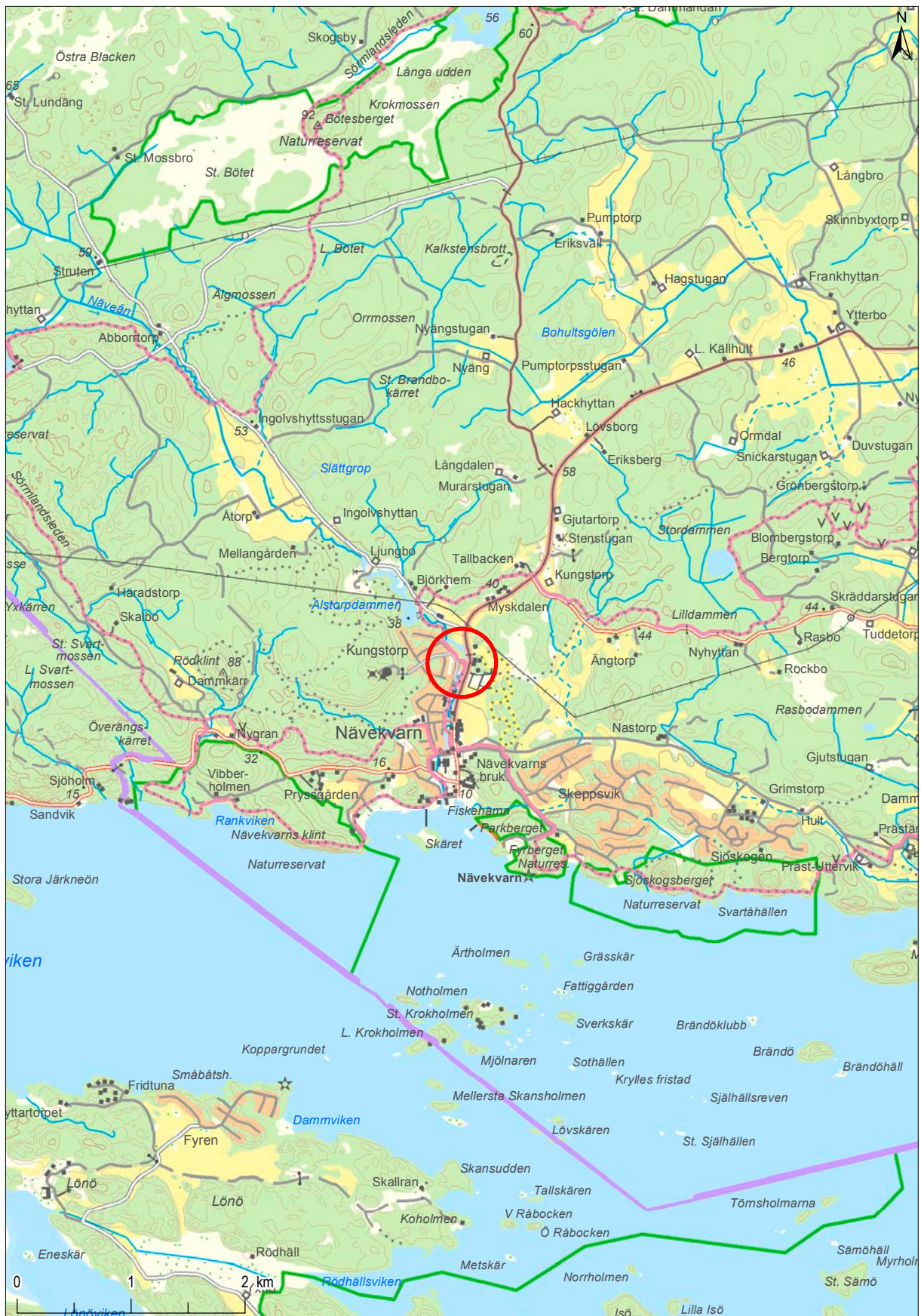
**Övrig kulturhistorisk lämning** används för kulturhistoriska lämningar som har tillkommit efter 1850, men som ändå anses ha ett antikvariskt värde. Bedömningen används även för vissa lämningar som inte uppvisar fysiska spår, till exempel fyndplats eller plats med tradition.

**Ingen antikvarisk bedömning** används för lämningar som blivit helt borttagna genom en arkeologisk undersökning eller förstörda. Inget skydd enligt kulturmiljölagen kvarstår. Lämningar som endast är kända via kartmaterial, skriftlig eller muntlig källa och inte har kunnat återfinnas i fält, kan inte heller ha en antikvarisk bedömning.

# INNEHÅLLSFÖRTECKNING

---

SAMMANFATTNING.....	7
INLEDNING .....	7
SYFTE OCH METOD.....	8
TOPOGRAFI OCH FORNLÄMNINGSMILJÖ.....	8
NÄVEKVARNS HISTORIA.....	10
NÄVEKVARN I ÄLDRE KARTMATERIAL.....	12
RESULTAT .....	14
Slagganalys.....	16
Förändring i Kulturmiljöregistret .....	17
REFERENSER .....	18
Litteratur .....	18
Otryckta källor.....	18
Kulturmiljöregistret .....	18
Lantmäteriakter .....	18
ADMINISTRATIVA UPPGIFTER.....	19
BILAGOR .....	20
Bilaga 1. Analys av slagg.....	20



**Figur 1.** Platsen för den arkeologiska undersökningen i Nävevarn i Nyköpings kommun. Mot bakgrund av Terrängkartan, skala 1:50 000.

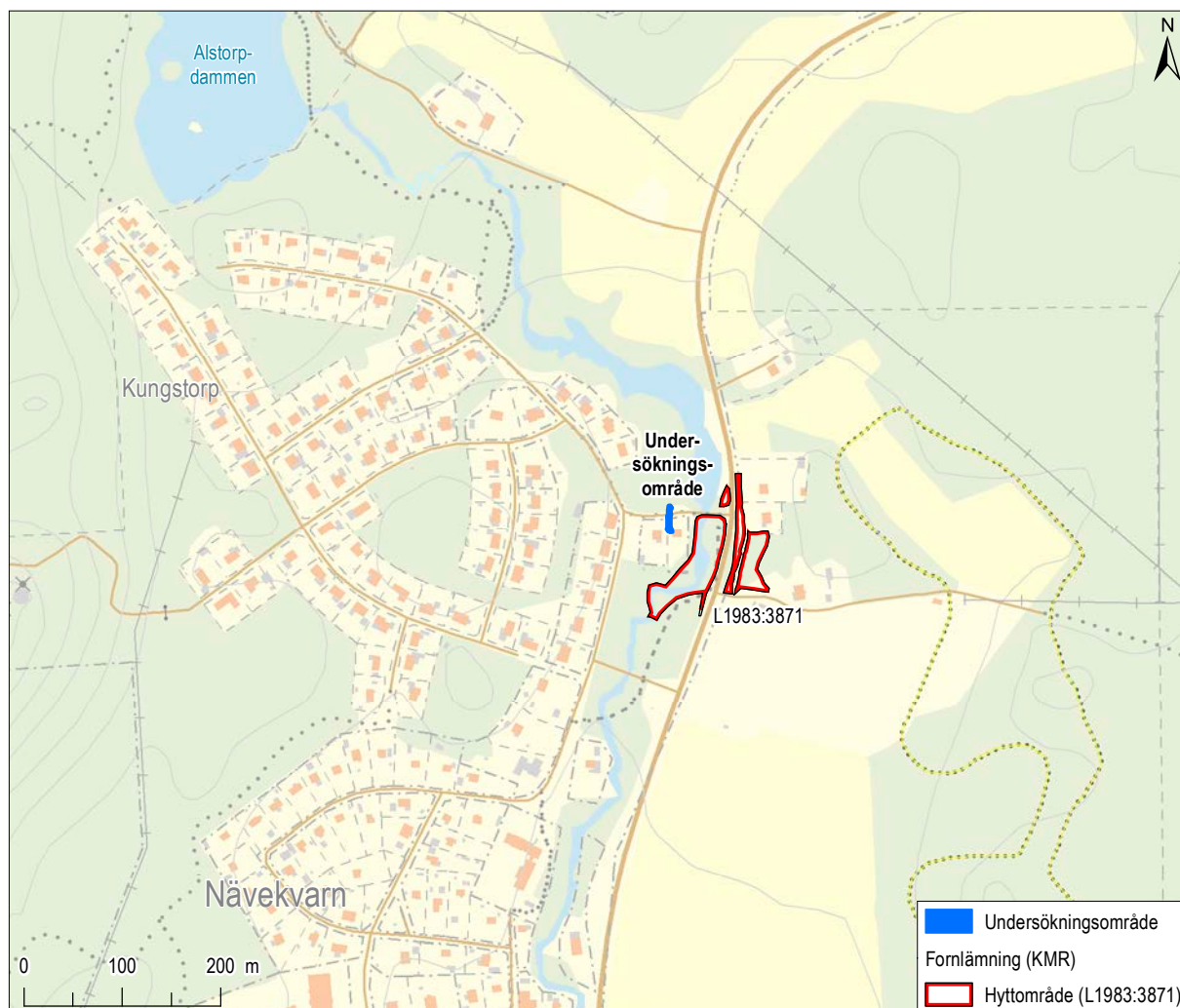
# SAMMANFATTNING

Då Nyköping Vatten renoverade vatten- och avloppsledningar i Näveklarn i Nyköpings kommun utförde Arkeologikonsult en arkeologisk undersökning i form av schaktningsövervakning. Slagg påträffades i hela den grävda sträckan och fornlämningsområdet för hyttområdet L1983:3871 utökades därför något mot nordväst. I övrigt påträffades inget av antikvariskt intresse. I samband med undersökningen ändrades också lämningens utbredning genom att de fyra områden som tidigare ingått i lämningen slogs samman till två större områden.

I samband med Nyköping Vattens renovering av vatten och avlopp i Näveklarn i Nyköpings kommun (figur 2) utförde Arkeologikonsult en arkeologisk undersökning i form av schaktningsövervakning

inom fastigheterna Näveklarn 2:34 och Kungstorp 2:4. Den aktuella ytan låg direkt väster om det registrerade hyttområdet L1983:3871.

# INLEDNING



**Figur 2.** Undersökningsområdet i norra delen av Näveklarn tillsammans med hyttområde L1983:3871 enligt Kulturmiljöregistret (KMR; urval). Mot bakgrund av Fastighetskartan, skala 1:7 500.

## SYFTE OCH METOD

---

Syftet med schaktningsövervakningen var att dokumentera berörda lämningar och kulturlager. Schaktningsövervakningen genomfördes parallellt med anläggningsarbetet. Schaktet grävdes skiktvis med hjälp av grävmaskin utrustad med planskopa och dokumenterades genom fotografering, beskrivning i text samt inmätning med RTK GPS. Slaggprover för analys samlades in men inga fynd tillvaratogs.

Eftersom tillgången till bibliotek och arkiv var begränsad under coronapandemin användes de rapporter som Sörmlandsarkeologi AB (Svensson 2019, Gustafsson Gillbrand 2019) och Landskapsarkeologerna (Nilsson 2019) producerat under senare år som huvudsakliga referenser.

## TOPOGRAFI OCH FORNLÄMNINGSMILJÖ

---

Det aktuella undersökningsområdet var beläget i nordöstra delen av Nävevarn, väster om Näveån. Arbetet utfördes delvis i anlagd tomtmark och delvis i en väg bana och hårdgjord parkeringsyta, bara 25 meter väster om det registrerade hyttområdet L1983:3871 (figur 3).

Hyttområdet ligger till största delen på östra sidan av Näveån och består av flera stenkonstruktioner i och invid ån, stora mängder slagg, samt en husgrund som utgjort ett kolhus. En kopparhytta finns utmarkerad på kartor från år 1794, 1845 och 1861. Enligt uppgift är det här även platsen för en masugn

som anlades år 1623 (KMR). Öster om Nyköpingsvägen finns ytterligare slaggvarp och otydliga rester av byggnader i form av förhöjningar med inslag av tegel.

Strax väster om hyttområdets södra ände finns en husgrund som antas höra till ett nedlagt kraftverk (L2018:295). Cirka 100 meter nedströms från hyttområdet finns rester av ett tröskverk utmed åfåran (L2018:294) och 250 meter uppströms finns ytterligare ett hytt- och hammarområde (L1983:5477). I närområdet finns också två vägmärken (L1983:5337 och L1983:4001).





**Figur 3.** Undersökningsområdet med närliggande lämningar enligt Kulturmiljöregistret (KMR). Mot bakgrund av Fastighetskartan, skala 1:2 000.

## NÄVEKVARNS HISTORIA

På grund av åns kraftiga fallhöjd från Nävsjön ned mot Bråviken har vattendrivna industrier funnits utmed vattendraget sedan medeltid. Malmfyndigheter och god tillgång på skog för ved och kol har gjort området idealiskt för metallhantverk. Under medeltiden utgjordes Tunabergs socken av en bergslag med namnet Näverberg (Gustafsson Gillbrand 2019:5ff).

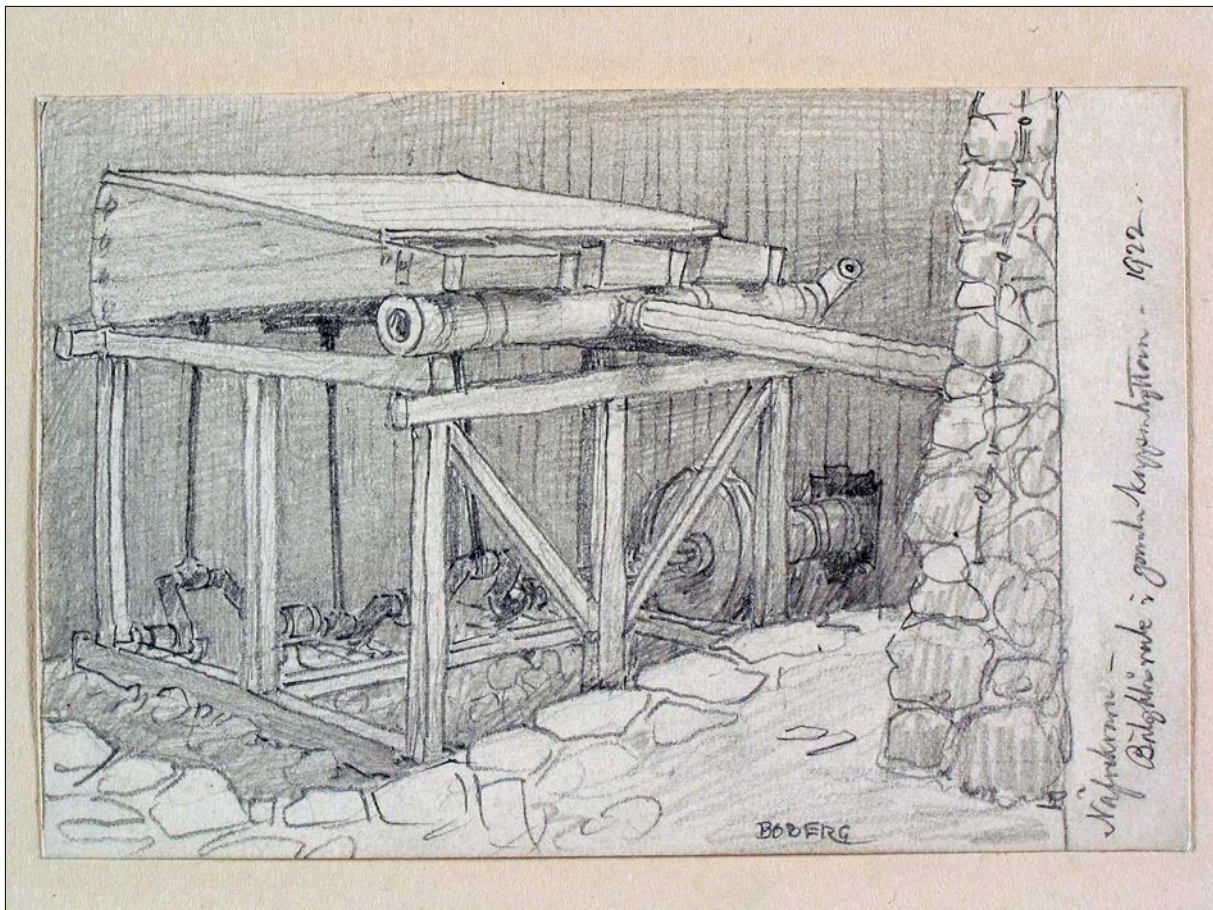
Redan 1308 omnämns Nävekvärn i ett brev som rör flera byggnader och en kvarn i Næfu som Hertigarna Erik och Valdemar skänkte till Ingevald, befallningsman på Nyköpingshus (Riksarkivet, SDHK nr 2236). År 1447 fanns både mjölkvarn och järnproduktion på platsen. Inkomsterna från järnet till-

föll Vadstena kloster i form av skatt. Det exakta läget för hyttan vid denna tid är okänt men både hyttlämningarna L1983:3871 och L1983:5477 är tänkbara alternativ (Gustafsson Gillbrand 2019:5ff).

Under 1500-talet tillverkades bland annat kanonkolor och vid samma tid fanns också en sågkvarn. År 1623 uppfördes en ny masugn i området och år 1627 påbörjades gjutning av kanoner. Bröderna Gillis och Hubert de Besche anlade då ett bruk på kronhemmanen Stenstorp och Salvatorps ägor vid Näveån. År 1661 uppfördes ytterligare en ny masugn samt ett styckebruk, det vill säga tillverkning av artilleripjäser, på platsen för dagens bruk (L1983:4319).



**Figur 4.** Bänk tillverkad på Nävekvärns bruk. Bänken har tidigare stått på en järnvägsstation.



**Figur 5.** Bälglåsverk i gamla kopparhyttan, Nävekvam 1922. Teckning av Ferdinand Boberg, Nordiska museet, bildid NMA.0088947 (Public domain).

Vid rysshärjningarna 1719 brändes bruket ned men redan 1723 uppfördes det igen. Under 1700-talet då kopparbrytningen i närliggande Koppartorp fick ett uppsving minskade järnbruketets produktion och man anlade den kopparhytta vars rester idag ingår i hyttområdet L1983:3871.

Mot slutet av 1700-talet upptogs järnproduktionen och stycketillverkningen igen. Man uppförde då en så kallad borrhvind, en vattendriven borrh som an-

vändes för att borra loppen i kanonerna släta. Borrhvinden finns markerad strax söder om bruket på en karta från år 1794, (LMS C85-56:2). Under början av 1800-talet upphörde produktionen av kanoner helt och man övergick till att tillverka tackjärn, spisar och föremål av gjutjärn. Verksamheten vid bruket lades ned år 2010 och lokalerna används idag som vandrarhem och för vinterförvaring och service av båtar (Gustafsson Gillbrand 2019:5ff, Svensson 2019:5ff).

## NÄVEKVARN I ÄLDRE KARTMATERIAL

Näve kvarn förekommer på ett flertal historiska kartor. Området har förändrats kraftigt genom historien då olika typer av industrier anlagts utmed ån. Detta gör att kartorna är svåra att rektifiera.

En geografisk avmätning från 1677 över Tuna och Bergshammars socknar visar en sågkvarn, en mjölkvarn och en masugn utmed Näveåns södra del (figur 6). Kartan är inte tillräckligt detaljerad för att man ska kunna peka ut de exakta lägena för anläggningarna men den ger oss en uppfattning om vilka verksamheter som försiggått vid ån vid den aktuella tiden. En liknande karta finns från 1726 (se rapportens omslag).

Kartan över Näve kvarns inägor från 1794 (figur 7) ger en mer detaljerad bild över det aktuella området

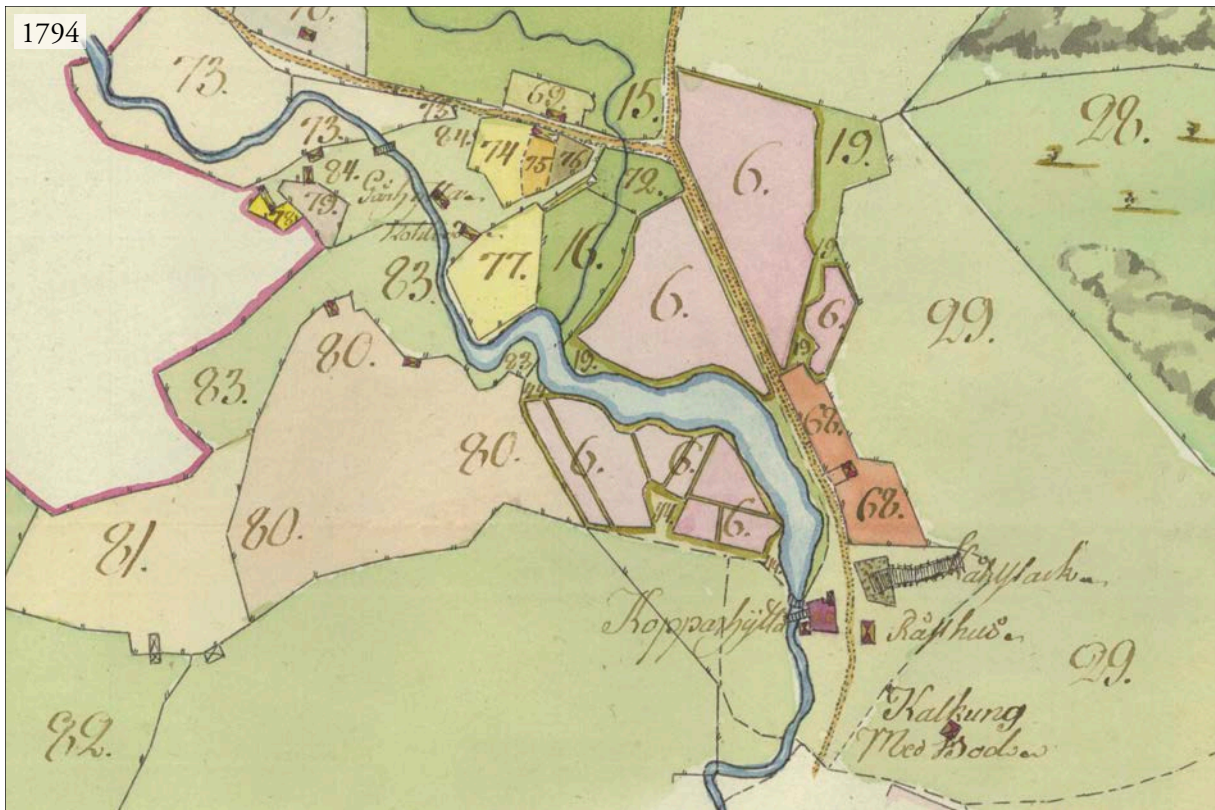
med kolstack, rosthus och kalkugn med tillhörande bodar öster om vägen och själva kopparhyttan nere vid ån, väster om vägen. På kartan finns inga byggnader eller anläggningar på åns västra sida.

I brandförsäkringshandlingar från 1845 finns en karta som visar två byggnader mellan ån och vägen och ytterligare en öster om vägen. Inte heller på denna karta finns några byggnader väster om ån. Kartan finns i Riksarkivets digitala forskarsal men har så dålig upplösning att man inte kan se eventuella siffror och karttecken som motsvarar den tillhörande beskrivningen. Den kan därför inte heller inkorporeras i föreliggande rapport.

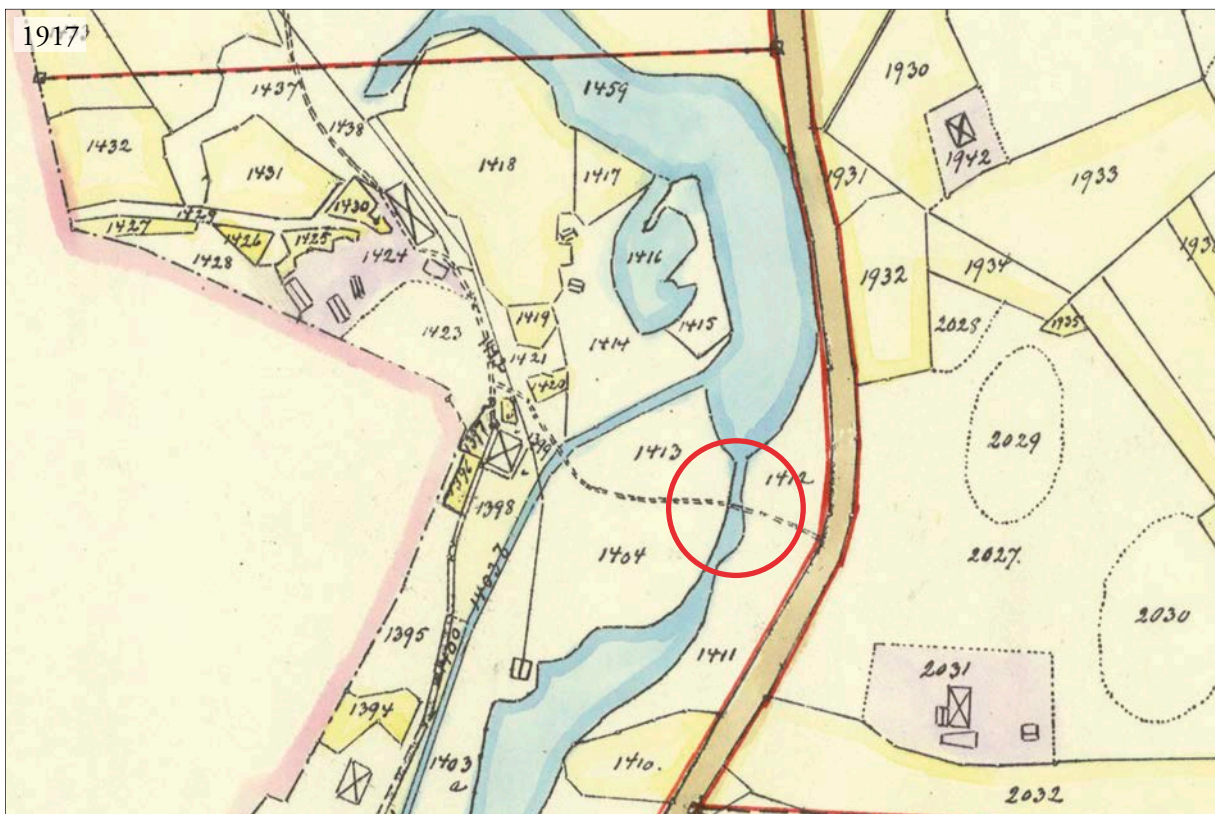
På laga skifteskartan från 1917 (figur 8) finns inga byggnader eller anläggningar i det aktuella området.



**Figur 6.** Geografisk avmätning över Tuna och Bergshammars socknar 1677 med såg- och mjölkvarn utmed Näveån. Kartan har ej rektifierats.



**Figur 7.** Detalj ur karta över Nävekvärns inägor 1794 med kolstack, rosthus och kalkugn med tillhörande bodar. Kartan har ej rektifierats.



**Figur 8.** Utsnitt ur laga skifteskartan över Nävekvärn 1917. Inga byggnader finns kvar i området vid kopparhyttan. Kartan har ej rektifierats.

# RESULTAT

Vid schaktningen följde man den tidigare vatten- och avloppsledningens sträckning och grävningarna utfördes i redan omrörda massor. Schaktets väggar var lösa och rasade bitvis in vilket innebar att profilen inte kunde rensas upp vid dokumentationen.

Schaktet var 27 meter långt och mellan 1,50 och 2,00 meter djupt med den grundaste delen vid huset i söder och den djupaste delen vid avloppsbrunnen i norr (figur 9). I söder löpte schaktet i tomtmark med anlagd gräsmatta (figur 10) och i norr genom en grusväg och delvis hårdjord parkeringsyta. I den norra delen grävdes schaktet så pass smalt och med

så branta sidor att närmare inspektion inte kunde ske av arbetsmiljöskäl.

I södra delen framkom ett 0,40–1,50 meter tjockt slagglager med grus och sand under den anlagda gräsmattan som var kring 0,25 meter tjock (figur 11). Ställvis gick slagglagret ända ner till schaktets botten och ställvis framkom gulbrun lera under slaggen. Ingen ursprunglig markyta kunde iakttas. Tre meter söder om vägen syntes en skarp nedgrävningskant diagonalt i schaktet (NV–SO) och norr om denna var slagglagret bara 0,40 meter djupt (figur 12). Nedgrävningens syfte kunde inte fastställas.



**Figur 9.** Schaktet mot bakgrund av Fastighetskartan, skala 1:200. Översikt mot bakgrund av Fastighetskartan, skala 1:2000.



**Figur 10.** Schaktets södra del närmast huset. Foto från norr.



**Figur 11.** I schaktets södra del fanns ett tjockt slagglager. Foto från öster.



**Figur 12.** En tydlig nedgrävning syntes söder om vägen. Foto från öster.

Vägen visade sig bestå av ett 0,80 meter tjockt lager med små rundade stenar blandat med slagg under själva körbanan som bestod av grus. Under detta lager framkom ren sand som använts för att fylla upp det tidigare vatten- och avloppsschaktet. Norr om vägen framkom ett 0,40–0,60 meter tjockt slagg- och jordlager direkt i ytan. Under väglagret och slagglagret norr om detta framkom en fyllning av sand och lera i det tidigare vatten- och avloppsschaktet. Materialet kring avloppsbrunnen i norr var kraftigt omrört och bestod av jord, sand och slagg.

I slagglagren förekom enstaka järnspik, tegel, kalkbruk och recenta sopor som till exempel mellanölskapsyler från Nyköpings bryggeri. Inga konstruktioner påträffades och inga orörda lager kunde iaktas vid schaktningen.

Slaggen i schaktet varierade från kraftigt förglasad med stark turkos färg till porig brunsvart. Vissa slaggstycken hade tydliga, gröna kopparutfällningar (figur 13). Det finns en muntlig uppgift om att det på platsen för de två bostadshusen väster om ån ska

ha funnits ett 7–8 meter högt slagghögt innan husen byggdes på 1920-talet (KMR). Den nu framkomna slaggen kan vara rester av detta. Det är dock inte omöjligt att slaggen använts som underlag då tomterna anlades inför att husen skulle uppföras.

## Slagganalys

I samband med undersökningen samlades slagg in för okulär analys. Eftersom inga tydliga lager eller konstruktioner kunde iaktas plockades ett urval av representativ slagg från olika delar av schaktet. Dessutom påträffades en tyngre fyrsidig slagglump med avvikande utseende i de upplagda massorna vid schaktet.

Analysen visade att materialet bör kunna knytas till kopparhantering (bilaga 1). Detta baserades på slaggernas former och de karaktäristiska ärggröna utfällningar som vissa bitar uppvisade. Vissa av de slaggen som saknade ärggröna utfällningar innehöll små droppar av sulfidsmälta (skärsten) och bör därför också kunna knytas till just kopparhantering.



**Figur 13.** Gröna kopparutfällningar i slaggen i den östra schaktväggen.



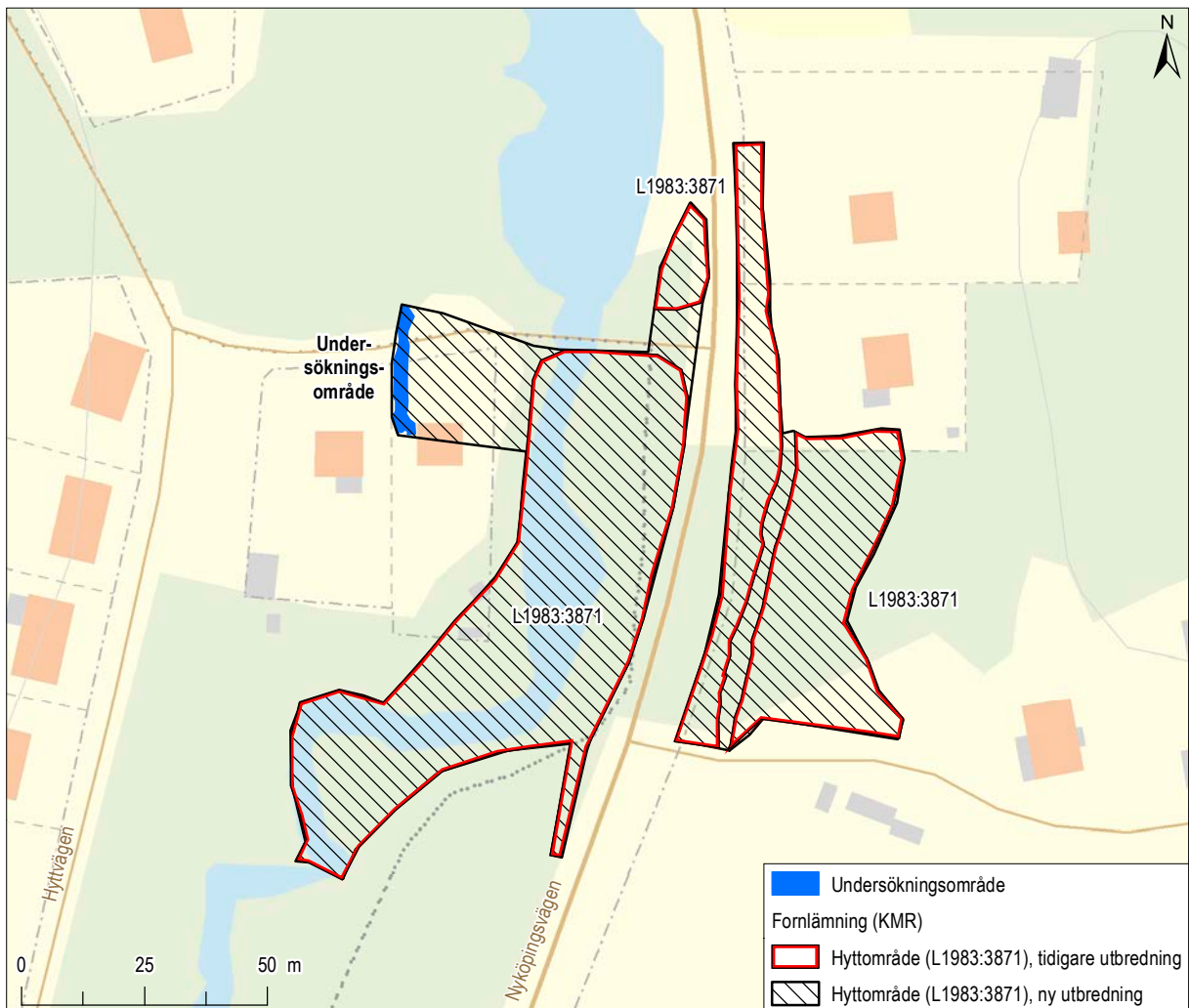
## Förändring i Kulturmiljöregistret

I samband med undersökningen gjordes vissa förändringar i Kulturmiljöregistret. Hyttområdet L1983:3871 som tidigare bestod av fyra separata områden slogs samman till två större områden, ett 2450 m<sup>2</sup> stort på östra sidan av Nyköpingsvägen och ett 4570 m<sup>2</sup> stort på västra sidan av samma väg. Detta hade också föreslagits i samband med den inventering och bedömning av kulturmiljöernas känslighet som utfördes utmed ån under 2019

(Nilsson 2019). Den västra ytan utökades något i nordväst baserat på de iakttagelser som gjordes vid schaktningsövervakningen och beskrivningen i registret uppdaterades (figur 14 och 15). Lämningsstatus som fornlämning kvarstår.

Lämningsnr (KMR)	Lämnings- typ	Antikvarisk bedömning	Undersök- ningsstatus	Kommentar
L1983:3871	Hyttområde	Fornlämning	Delundersökt	Ny utbredning

**Figur 14.** Lämningsstatus som berörts vid den arkeologiska undersökningen enligt Kulturmiljöregistret (KMR).



**Figur 15.** Plan med gamla och nya utbredningen för hyttområdet L1983:3871.

# REFERENSER

---

## Litteratur

GUSTAFSSON GILLBRAND, P. 2019. *Nävekvarn. Kungstorp 2:4 mfl, Tunabergs socken, Nyköpings kommun, Södermanlands län. Arkeologisk utredning.* Sörmlands arkeologi AB, Rapport 2019:1.

NILSSON, O. 2019. *Näveån. Arkeologisk inventering och bedömning av kulturmiljöernas känslighet längs Näveån i Tunabergs socken, Nyköpings kommun, Södermanlands län.* Landskapsarkeologerna, Rapport 2019:5.

SVENSSON, INGEBORG. 2019. *Näveån. L1983:3871/Tunaberg 323:1, Kungstorp 2:4, Nyköpings kommun, Södermanlands län. Arkeologisk förundersökning.* Sörmlands Arkeologi AB, Rapport 2019:03.

## Otryckta källor

### BRANDFÖRSÄKRINGSHANDLINGAR

[https://sok.riksarkivet.se/bildvisning/BRFV\\_Karta\\_k21745001](https://sok.riksarkivet.se/bildvisning/BRFV_Karta_k21745001) (2021-06-09)

## Kulturmiljöregistret

### KULTURMILJÖREGISTRET (KMR)

Riksantikvarieämbetets söktjänst (Fornsök) med alla kända registrerade fornlämningar och övriga kulturhistoriska lämningar i Sverige  
<https://app.raa.se/open/fornsok/> (2021-06-10)

## Lantmäteriakter

### Lantmäteristyrelsens arkiv

GEOGRAFISK AVFATTNING I 677  
Södermanlands län, Tunabergs socken  
Nävekvarn nr 1  
Aktbeteckning: C13:24  
Lantmätare: Anders Andersson

DEMONSTRATIONSKARTA I 726  
Södermanlands län, Tunabergs socken  
Nävekvarn nr 1  
Aktbeteckning: C85-56:1  
Lantmätare: Mårten Johan Rivell

GEOMETRISK AVMÄTNING I 794  
Södermanlands län, Tunabergs socken  
Nävekvarn nr 1  
Aktbeteckning: C85-56:2  
Lantmätare: Nils Vahlström

LAGA SKIFTE I 917  
Södermanlands län, Tunabergs socken  
Nävekvarn nr 1  
Aktbeteckning: C85-56:8  
Lantmätare: Olof Axel Linde

## ADMINISTRATIVA UPPGIFTER

---

Arkeologikonsults projektnr:	3495
Länsstyrelsens diarienummer:	431-2233-2021
Länsstyrelsens beslutsdatum:	2021-04-27
Uppdragsgivare:	Nyköpings kommun
Uppdragsnr i KMR:	202100432
Län:	Södermanland
Landskap:	Södermanland
Kommun:	Nyköping
Socken:	Tunaberg
Fastighetsbeteckning:	Kungstorp 2:4 och Nävekvärn 2:34
Berörd lämning KMR:	L1983:3871
Typ av undersökning:	Arkeologisk undersökning i form av schaktningsövervakning
Undersökningstid, fältarbete:	2021-04-05 och 2021-04-06
Inmätningssystem:	RTK-GPS
Koordinatsystem:	SWEREF99 TM
Höjdsystem:	RH2000
Projektledare:	Åsa Berger
Rapportansvarig:	Åsa Berger
Fältpersonal:	Åsa Berger
Planer och layout:	Ida Söderström
Kvalitetssäkring:	Johan Blidmo
Fynd:	Inga fynd tillvaratogs i samband med förundersökningen

# BILAGA 1. ANALYS AV SLAGG

LENA GRANDIN & ERIK OGENHALL  
GAL PM 2021:04  
GEOARKEOLOGISK UNDERSÖKNING,  
ARKEOLOGERNA, STATENS HISTORISKA MUSEER

## Sammanfattning

På uppdrag av Åsa Berger, Arkeologikonsult AB har den geoarkeologiska laboratorieverksamheten vid Arkeologerna i Uppsala granskat slagger från en arkeologisk schaktningsövervakning i Nävekvärn, fornlämning L1983:3871, Nyköpings kommun, Södermanlands län.

Former och de karaktäristiska ärggröna utfällningar som ses, mest utmärkande på slagger från sydvästra hörnet av det undersökta schaktet, gör att det granskade materialet bör kunna knytas till kopparhantering.

## Inledning

### Uppdraget

På uppdrag av Åsa Berger, Arkeologikonsult AB har den geoarkeologiska laboratorieverksamheten vid Arkeologerna i Uppsala granskat slagger från en arkeologisk schaktningsövervakning i Nävekvärn, fornlämning L1983:3871, Nyköpings kommun, Södermanlands län.

Schaktningsövervakningen genomfördes på västra sidan om Näveån (Fig. 1). Öster om det nu aktuella området finns ett omfattande hyttområde med bl.a. en hyttruin och stora mängder slagg (kopparslag) (bl.a. Skyllberg 1995, s. 88–90; 2001, s. 245; Svensson 2019). Inom närliggande fornlämning (L1983:5477) förekommer även slagghvarp med masugnsslagg (Skyllberg 2001, s. 245).

Även i det nu aktuella schaktet påträffades, enligt uppdragsgivaren, rikligt med slagg, dock utan att några tydliga lager eller andra avgränsande detaljer kunde urskiljas.

Eftersom slagg från såväl koppar- som järnhantering är känt i området ingår i vårt uppdrag att granska slaggen och ge en allmän bedömning om vad den representerar.



*Figur 1. Plan över det aktuella området med den undersökta ytan i nordväst. Fornlämning L1983:3871 är hyttområde med bl.a. hyttlämning och slaggvarp med stora mängder slagg. Planen tillhandahållen av uppdragsgivaren.*

## Material och metod

Materialet omfattar slaggar som insamlats från flera olika delområden i schaktet, från sydvästra hörnet (ca 2,9 kg), centralt i schaktet (ca 2,2 kg) och i norra delen (ca 1,9 kg), samt ett omärkt prov (0,9 kg). Allt material granskas översiktligt för att bedöma dess former, färger och karaktäristiska drag, t.ex. hur täta eller porösa de är och i vilken omfattning de är flutna. Inslag av annat än slagg observeras också. Ett urval delas för att få ytterligare information om sammansättning och om de är homogent eller heterogent uppbyggda. Inom ramen för denna granskning ges en kort beskrivning och proverna tagna från olika delar av schaktet jämförs.

## Resultat

Materialet från *sydvästra hörnet*, totalt ca 2,9 kg, utgörs av fragment av mörkt grå-svarta slagger med fluten karaktär. Flera av dem är huvudsakligen täta, med ett fåtal hålrum. De karakteriseras också av en fläckvis förekommande vit utfällning. Framför allt förekommer också grönärgade ytor i stor omfattning, karaktäristiska för kopparhantering (Fig. 2).



Figur 2. Urval av slagger från sydvästra hörnet av det undersökta området, med tydlig ärggrön beläggning.

Materialet från de *centrala delarna* av schaktet, totalt ca 2,2 kg, utgörs av fragment av svagt blå-grå slagger med fluten karaktär som är täta (till glasiga). Ett fåtal större hålrum förekommer också. Några av dem har en glänsande, flerfärgad, oljig yta (Fig. 3). På andra ses en vit beläggning/utfällning likt slaggerna från sydvästra hörnet.



Figur 3. Urval av slagger från den centrala delen av det undersökta området, i mitten med oljig yta.

Materialet från *norra delen* av schaktet, totalt ca 1,9 kg, utgörs av fragment av svagt blå-grå slagger med fluten karaktär som är täta (till glasiga), liksom de från centrala delen (Fig. 4). Bland de från norra delen förekommer också några porösare, lättare slagger.



Figur 4. Urval av slaggar från den norra delen av det undersökta området, med varierande drag.

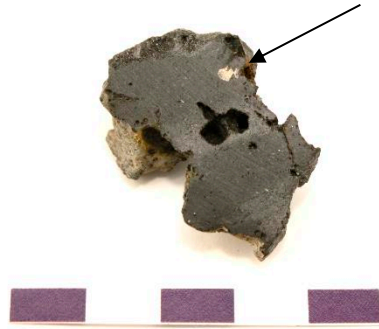
Ett prov, utan närmare lokalisering i schaktet, är en tyngre klump, möjligen med formade sidor, som i plan är kvadratisk (till rektangulär). Ena sidan är 7×8 cm stor, motsatt sida är 9×10 cm stor, med en höjd på ca 5 cm. I delat snitt ses ett fåtal sulfidmineraliseringar som möjligen kan knytas till malmförekomst men inte nödvändigtvis den använda malmen. Huruvida den hör samman med övrigt material är inte möjligt att avgöra inom ramen för denna granskning.

Ett urval av slaggar har delats och uppvisar stora likheter vad gäller slaggens sammansättning såväl mellan tätare och porösare slaggar som mellan slaggar från de olika delarna av schaktet, oavsett deras yttre drag. Alla är finkorniga och tämligen homogena i sammansättningen, även om en del har diffusa skikt med något olika proportioner mellan de olika ingående faserna.

I de delade slaggerna från sydvästra hörnet, med tydliga gröna beläggningar, har inga metaller eller kopparföreningar kunnat noteras (Fig. 5) med blotta ögat eller i stereolupp. I ett fåtal slaggar från såväl den centrala som norra delen har dock några mörkt mässingsgula droppar observerats (Fig. 6). Dessa är sannolikt sulfidsmältor med innehåll av koppar (skärsten) och därmed rester från första smältningen av kopparmalmen.



*Figur 5. En av bitarna från figur 2 med ärggrön beläggning, som i tvärsnitt visar en homogen slagg.*



*Figur 6. Slagg från den norra delen, i tvärsnitt. Vid pilen en droppe, som troligen är sulfidsmälta (skärsten).*

## **Sammanfattning**

Former och de karaktäristiska ärggröna utfällningar som ses främst på slagger från sydvästra hörnet gör att det granskade materialet bör kunna knytas till kopparhantering. Slagger från såväl centrala som norra delen av schaktet har likartade former, men saknar de ärggröna utfällningarna. I några av dessa har dock små droppar av sulfidsmälta (skärsten) noterats, varför också dessa bör kunna knytas till kopparhanteringen.



## Referenser

- Skyllberg, E. 1995. Tuna bergslag. En sammanställning över de bergshistoriska lämningarna i Bergshammar, Tuna och Tunabergs socknar samt Nyköpings stad. Atlas över Sveriges bergslag. Jernkontoret, Bergshistoriska utskottet, Serie H 102. RAÄ.
- Skyllberg, E. 2001. Södermanlands medeltida bergsbruk – en feodal angelägenhet. Sörmländska handlingar nr 50. Diss. Stockholms universitet.
- Svensson, I. 2019. Näveån, L1983:3871/Tunaberg 323:1, Kungstorp 2:4, Nyköpings kommun, Södermanlands län. Arkeologisk förundersökning. Rapport 2019:03, Sörmlands Arkeologi AB.

## Administrativa uppgifter

*SHMM:s dnr:* 5.1.5-0592-2021.  
*Länsstyrelsens dnr:* 431-2233-2021.  
*SHMM:s projektnr:* 720614783.  
*Undersökningstid:* juni 2021.  
*Projektgrupp:* Lena Grandin och Erik Ogenhall.  
*Underkonsulter:* -  
*Foto:* Lena Grandin, om inget annat anges.

Denna rapports referens:

Grandin, L. & Ogenhall, E. 2021. Slagg från Nävekvarn. Okulär granskning av slagg. Södermanlands län, Nyköpings kommun, fornlämning L1983:3871. GAL PM 2021:04. Geoarkeologisk undersökning. Statens historiska museer. Arkeologerna. Geoarkeologiskt Laboratorium. Uppsala.

STATENS HISTORISKA MUSEER  
Arkeologerna

Kontoret i Hägersten:  
Instrumentvägen 19  
126 53 HÄGERSTEN

Kontoret i Uppsala  
Hållnäsgränd 11  
752 28 UPPSALA

Tel.: 010-480 80 00

[www.arkeologerna.com](http://www.arkeologerna.com)  
e-post: [fornamn.efternamn@arkeologerna.com](mailto:fornamn.efternamn@arkeologerna.com)  
[www.shmm.se](http://www.shmm.se)

© 2021 STATENS HISTORISKA MUSEER  
Arkeologerna  
GAL PM 2021:04  
*Bildredigering och layout* Lena Grandin  
*Tryck/utskrift* Uppsala 2021



Rapporter från Arkeologikonsult 2021:3495