

# VÄSTSURA GÅRD

Arkeologisk utredning steg 1 inom fastigheten Västsura 1:157  
Sura socken, Surahammar kommun, Västmanlands län

MEDEA NYSTRÖM HULVA



Rapporter från Arkeologikonsult 2021:3555

ARKEOLOGIKONSULT  
Optimusvägen 14  
194 34 Upplands Väsby  
Tel: 08-590 840 41  
www.arkeologikonsult.se

OMSLAGSBILD: Västsura gård med sin bebyggelse från olika tidsåldrar, alltifrån de röda karolinska herrgårdsflyglarna i förgrunden till den blå flyktingförläggningen från 2000-tal som skymtar i bakgrunden. Foto från sydost.

**ALLMÄNT KARTMATERIAL:**

Fastighetskartan: © Lantmäteriet

Terrängkartan, samt GSD-Översiktskartan: Lantmäteriet (CC0)

**DRÖNARBILDER:**

Tillstånd från Lantmäteriet LM2021/047438.

© Arkeologikonsult 2021

Upphovsrätt, där inget annat anges, enligt Creative Commons licens CC BY.

Villkor finns tillgänglig på <http://creativecommons.org/licenses/by/4.0/deed.sv>

# VÄSTSURA GÅRD

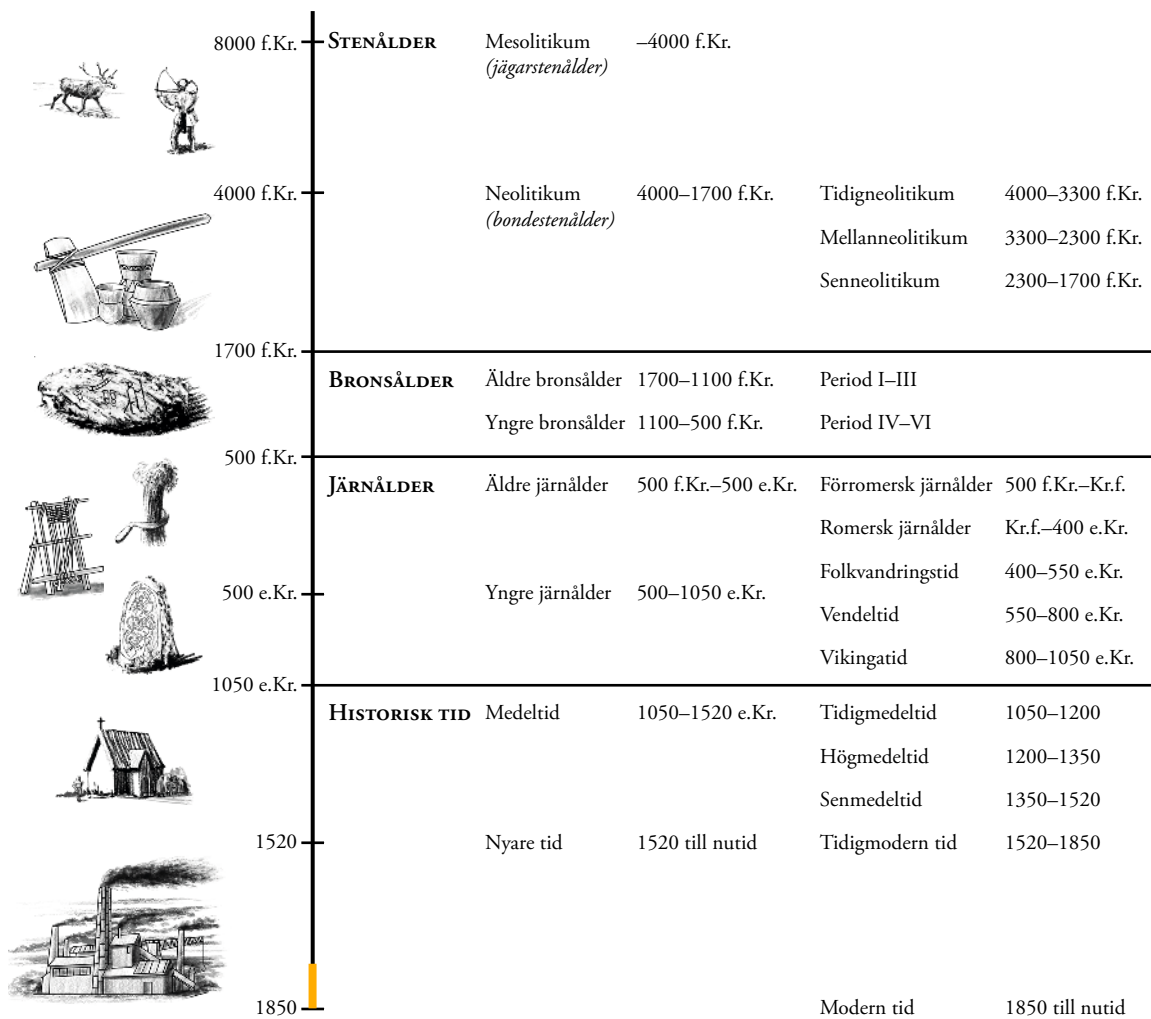
Arkeologisk utredning steg 1 inom fastigheten Västsura 1:157  
Sura socken, Surahammar kommun, Västmanlands län

MEDEA NYSTRÖM HUUVA

Rapporter från Arkeologikonsult 2021:3555



## ARKEOLOGISK PERIODINDELNING



### ANTIKVARISK BEDÖMNING

Antikvarisk bedömning anger hur man enligt kulturmiljölagen (1988:950), och till viss del även skogsvårdslagen (1979:429), bedömt lämningen och dess eventuella lagskydd vid registreringstillfället. Den slutgiltiga bedömningen görs alltid av Länsstyrelsen.

**Fornlämning** är en lämning som omfattas av skydd enligt kulturmiljölagen. För att en lämning ska kunna bedömas som fornlämning krävs att den tillkommit före 1850, är en lämning efter människors verksamhet under forna tider, som har tillkommit genom äldre tiders bruk och som är varaktigt övergiven. Det är förbjudet att utan tillstånd från länsstyrelsen rubba, ta bort, gräva ut eller på annat sätt ändra eller skada en fast fornlämning.

**Möjlig fornlämning** innebär att man vid registreringstillfället inte kunnat ta ställning till om lämningen är en fornlämning

eller inte. Lämningen måste vara bekräftad i fält. Möjlig fornlämning kan även anges för en lämning som har undersökts i samband med en arkeologisk undersökning, men där man inte fastställt lämningens utbredning.

**Övrig kulturhistorisk lämning** används för kulturhistoriska lämningar som har tillkommit efter 1850, men som ändå anses ha ett antikvariskt värde. Bedömningen används även för vissa lämningar som inte uppvisar fysiska spår, till exempel fyndplats eller plats med tradition.

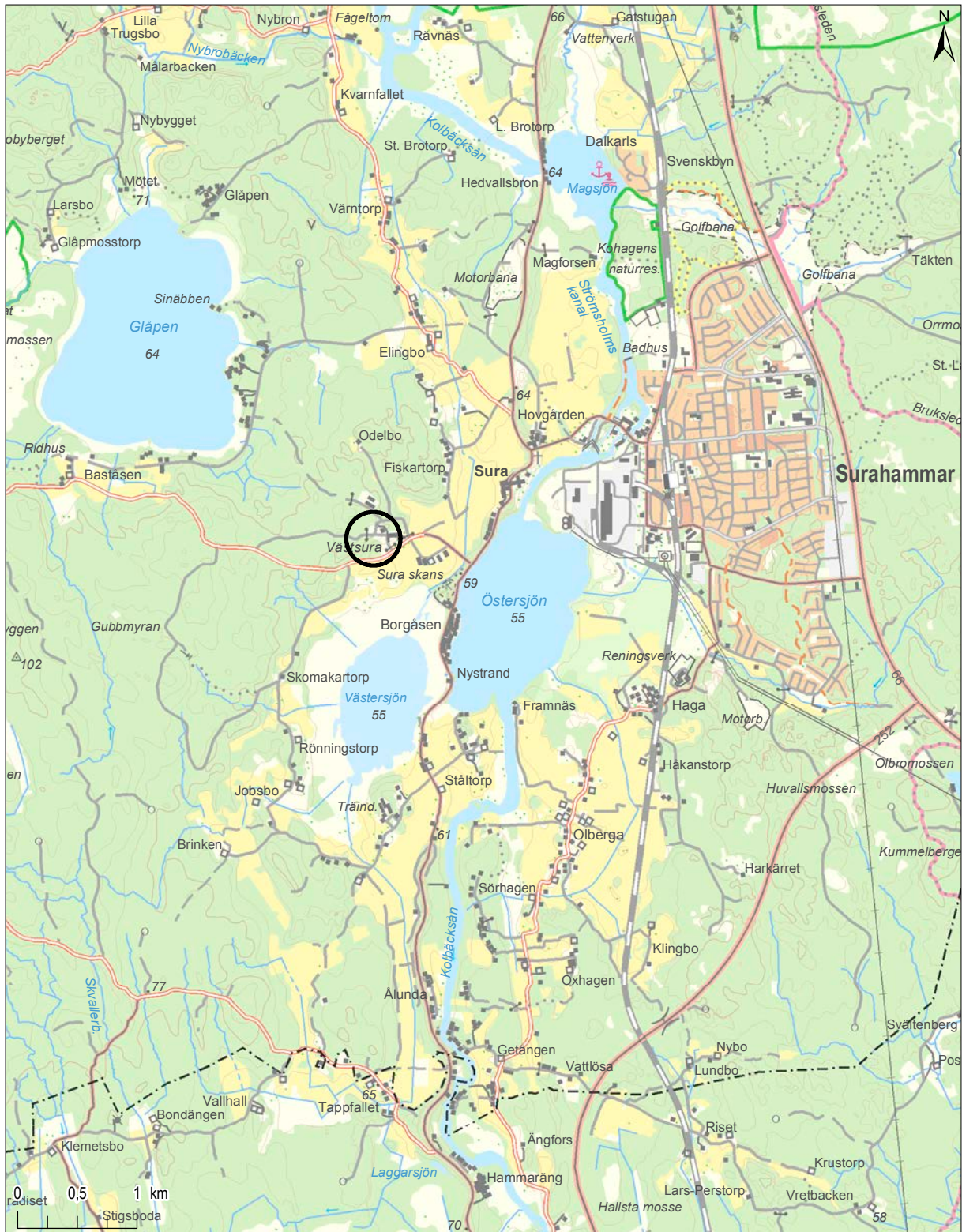
**Ingen antikvarisk bedömning** används för lämningar som blivit helt borttagna genom en arkeologisk undersökning eller förstörda. Inget skydd enligt kulturmiljölagen kvarstår. Lämningar som endast är kända via kartmaterial, skriftlig eller muntlig källa och inte har kunnat återfinnas i fält, kan inte heller ha en antikvarisk bedömning.

# INNEHÅLLSFÖRTECKNING

---

SAMMANFATTNING.....	7
BAKGRUND OCH SYFTE.....	7
METOD OCH GENOMFÖRANDE .....	8
TOPOGRAFI OCH FORNLÄMNINGSMILJÖ.....	8
RESULTAT .....	9
Kart- och arkivstudie.....	9
Inventering .....	11
SLUTSATS.....	13
REFERENSER .....	15
Tryckta källor.....	15
Arkiv och digitala källor.....	15
Lantmäteriakter .....	15
ADMINISTRATIVA UPPGIFTER.....	16





**Figur 1.** Utredningsområdet i Västsura utanför Surahammar, mot bakgrund av Terrängkartan. Skala 1:50 000.

## SAMMANFATTNING

---

Arkeologikonsult har i november 2021 genomfört en arkeologisk utredning steg 1 inom fastigheten Västsura 1:157 i Sura socken, Surahammars kommun, med anledning av en planerad avstyckning av tomter för nybyggnation av bostadshus (figur 1). Utredningen omfattade kart- och arkivstudier samt fältinventering. Utredningsområdet var omkring 21 500 m<sup>2</sup> stort och bestod mestadels av slyig skog.

Vid inventeringen påträffades ett färdvägssystem som fått den antikvariska bedömningen *övrig kulturhistorisk lämning* i Kulturmiljöregistret. (KMR). Vidare påträffades en trädgårdsanläggning med två terrasser och en stenmur. I direkt anslutning till trädgårdsanläggningen återfanns även ett område med fossil åkermark, bestående av stenröjda ytor och röjningsrösen. Trädgårdsanläggningen och området med fossil åkermark har fått den antikvariska bedömningen *möjlig fornlämning*.

## BAKGRUND OCH SYFTE

---

Arkeologikonsult har på uppdrag av Länsstyrelsen i Västmanlands län utfört en arkeologisk utredning steg 1 (Lst dnr 31-3049-2021) inom fastigheten Västsura 1:157 väster om Surahammar (figur 2). Den arkeologiska utredningen föranleddes av att markägaren planerar att stycka av sex tomter för nybyggnation av bostadshus.

Syftet med den arkeologiska utredningen steg 1 var att ta reda på om fornlämningar berördes av det

planerade arbetsföretaget. Utredningen skulle preliminärt avgränsa nyupptäckta fornlämningar inom utredningsområdet.

Resultaten från utredningen skulle kunna användas vid Länsstyrelsens fortsatta tillståndsprövning och utgöra underlag inför eventuella kommande arkeologiska åtgärder. Resultaten skulle också kunna användas som underlag i företagarens planering.



**Figur 2.** Herrgårdsmiljön med utredningsområdet till vänster i bild och den påträffade vägbanken i mitten. Foto från sydsydost.



---

## METOD OCH GENOMFÖRANDE

---

Utredningen har bestått av kart- och arkivstudier samt fältinventering.

Arkivstudien bestod av en genomgång av antikvarisk-topografiska arkivet (ATA), Kulturmiljöregistret (KMR), Historiska museets samlingar (SHM) och Ortnamnsarkivet (ISOF).

I kartstudien granskades Lantmäteriet historiska kartor, strandlinjekartor och jordartskartor från Sveriges

geologiska undersökningar (SGU) samt laserskannade höjddata från Lantmäteriet.

Fältinventeringen genomfördes till fots och bestod av en okulär besiktning av hela utredningsområdet. Vid behov användes jordsond för att kontrollera möjliga lämningar och markförhållanden. Påträffade objekt beskrevs i text och mättes in med GPS och ett urval av dessa fotograferades.

---

## TOPOGRAFI OCH FORNLÄMNINGSMILJÖ

---

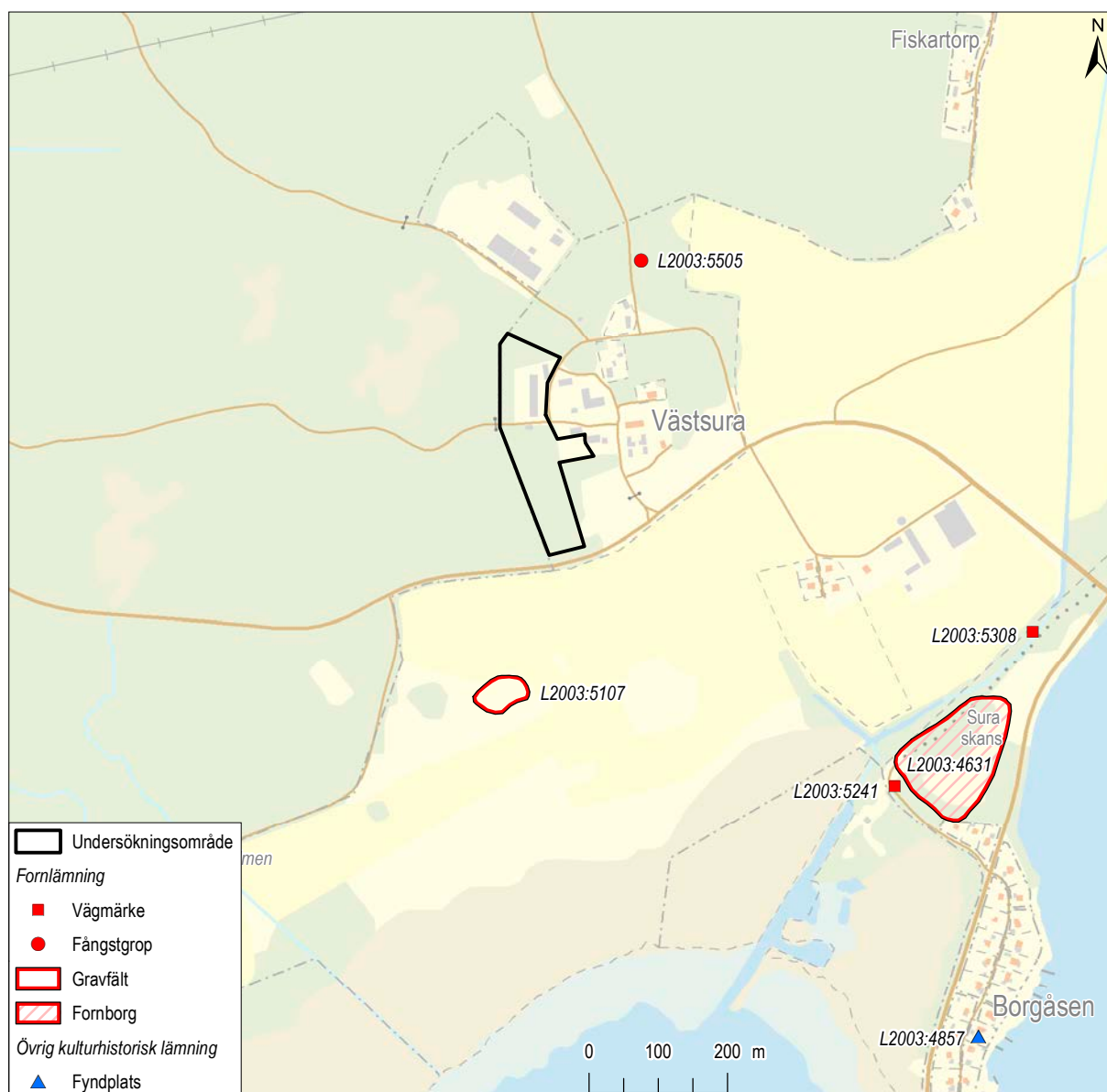
Landskapet runt Surahammar utgörs av kuperade skogsområden med myrar och sjöar, där åker- och betesmark återfinns i anslutning till Kolbäckån och dess vattensystem samt kring ytterligare några sjöar. Trakten är en utpräglad bruksbygd och järnbruken är belägna utmed nämnda vattensystem som löper i nord-sydlig riktning genom bygden.

Västsura gård ligger cirka 2 kilometer väster om Surahammar på en höjd i kanten av ett större skogsområde och med utsikt över åkermarken i söder mot Västersjön. Utredningsområdet är beläget på gårdens västra del i sydslutningen av ett större moränområde och omfattar cirka 21 500 m<sup>2</sup>. I områdets norra del är ett större område urschaktat för en tidigare flyktingförläggning och den östra delen av utredningsområdet består av herrgårdens gamla trädgård. Därutöver utgörs utredningsområdet mestadels av slyig skog. Längst i söder övergår sluttningen i flack lermark, vilken var uppodlad in på 1900-talet, men nu är beväxt med skog.

Höjdnivåerna inom utredningsområdet ligger på cirka 60–80 meter över havet, vilket innebär mesolitiska strandlinjenivåer. En hel del lösfynd från stenåldern har hittats i närområdet. Det rör sig i första hand om trindyxor och neolitiska yxor som påträffats i anslutning till isälvsavlagringarna längs Kolbäckån samt på östra sidan av dalgången. Inga fynd har registrerats inom utredningsområdet.

De registrerade förhistoriska fornlämningarna i Surahammarstrakten är relativt få och tycks i första hand vara från järnåldern. Dock återfinns två av de mest betydande lämningarna i utredningsområdets närhet. Gravfältet L2003:5107 är beläget 200 meter söder om utredningsområdet och består av cirka 15 runda stensättningar. 550 meter sydost om utredningsområdet ligger fornborgen Sura skans (L2003:4631) med ett omfång på 200x140–70 meter och omsluten av två murar varav den inre har en längd på cirka 350 meter. Det finns även en fångstgrop (L2003:5505) registrerad 200 meter nordost om området.





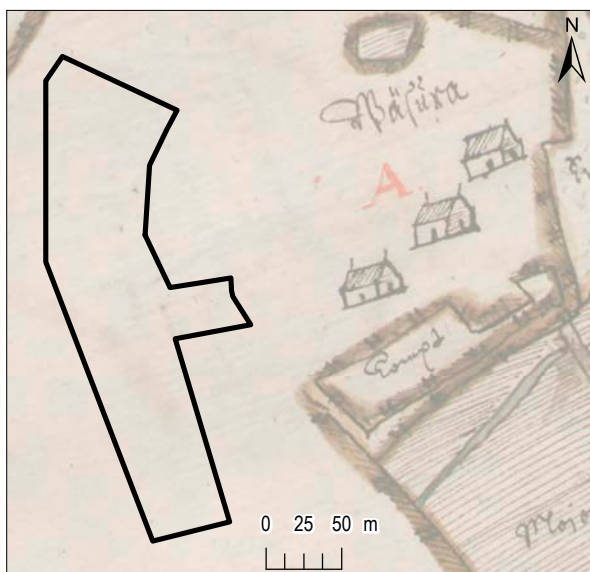
**Figur 3.** Utredningsområdet med närliggande lämningar enligt Kulturmiljöregistret (KMR). Mot bakgrund av Fastighetskartan, skala 1:10 000.

## RESULTAT

### Kart- och arkivstudie

Västsura gård nämns för första gången i ett fastebrev från 1354 och skrevs då ”*Vestsurum*”. Namnet kommer från den gamla kyrkbyn *Sura* – som senare delades upp i Västsura och Östsura – vilket sannolikt är en pluralform av adjektivet *sur* och syftar på de båda intilliggande sjöarna Västersjön och Östersjön, vilka har sanka stränder (Wahlberg 2003).

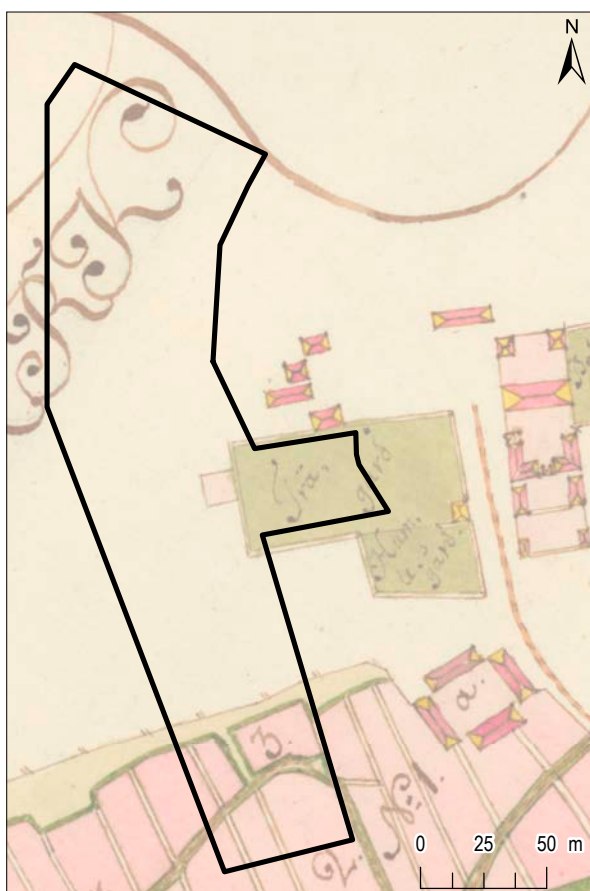
Den äldsta kartan över Västsura är från 1650. Vid denna tid utgjordes Västsura av tre gårdar. Två av dessa var frälsegårdar, det vill säga att de ägdes av adelspersoner. Den tredje gården var en skattegård, vilket innebar att den beboddes av en självvägande bonde som betalade skatt till kronan. Det är endast inägomarken, det vill säga åker och äng, som har karterats. Utredningsområdet bestod vid denna tidpunkt enbart av skogsmark.



**Figur 4.** De tre gårdarna i Västsura på 1650 års avmätning tillsammans med utredningsområdet. Skala 1:5 000.

Själva herrgården anlades troligen under 1600-talets andra hälft. År 1687 besökte konung Carl XI Sura socken och Västsura gård. I sin almanacka noterade han: "Åtit middag och övernattat uti Westsura hos Erik Christiernin och jagat i Östersura, där jag skjutit en björn". Eriks far var Christiernin Månsson (1595–1659) som var brukspatron i Ramnäs. Vid denna tid bestod bebyggelsen av en huvudbyggnad och sex mindre flyglar, varav fyra finns kvar idag. Huvudbyggnaden ersattes av en ny under 1700-talets senare del (Spennare, 2014, 2015).

År 1769 genomfördes ett storskifte för åkertegarna tillhörande Vålborna Fru Assessorskan Magdalena Elisabeth Tersmeden samt de fyra bönderna Anders och Lars Jansson samt Erik och Jonas Persson. Även vid denna tid bestod utredningsområdet till största delen av utmark, dvs skog. Längst i söder fanns en yta med åkertegar och i utredningsområdets utstickande östra parti låg en del av herrgårdens trädgård. Landskapsbilden i utredningsområdet förändrar sig inte nämnvärt med tiden. På den Häradsekonomska



**Figur 5.** Utredningsområdet på 1769 års storskifteskarta. Skala 1:3 000.



**Figur 6.** Utredningsområdet på Häradskartan från 1905–11. Skala 1:3 000.

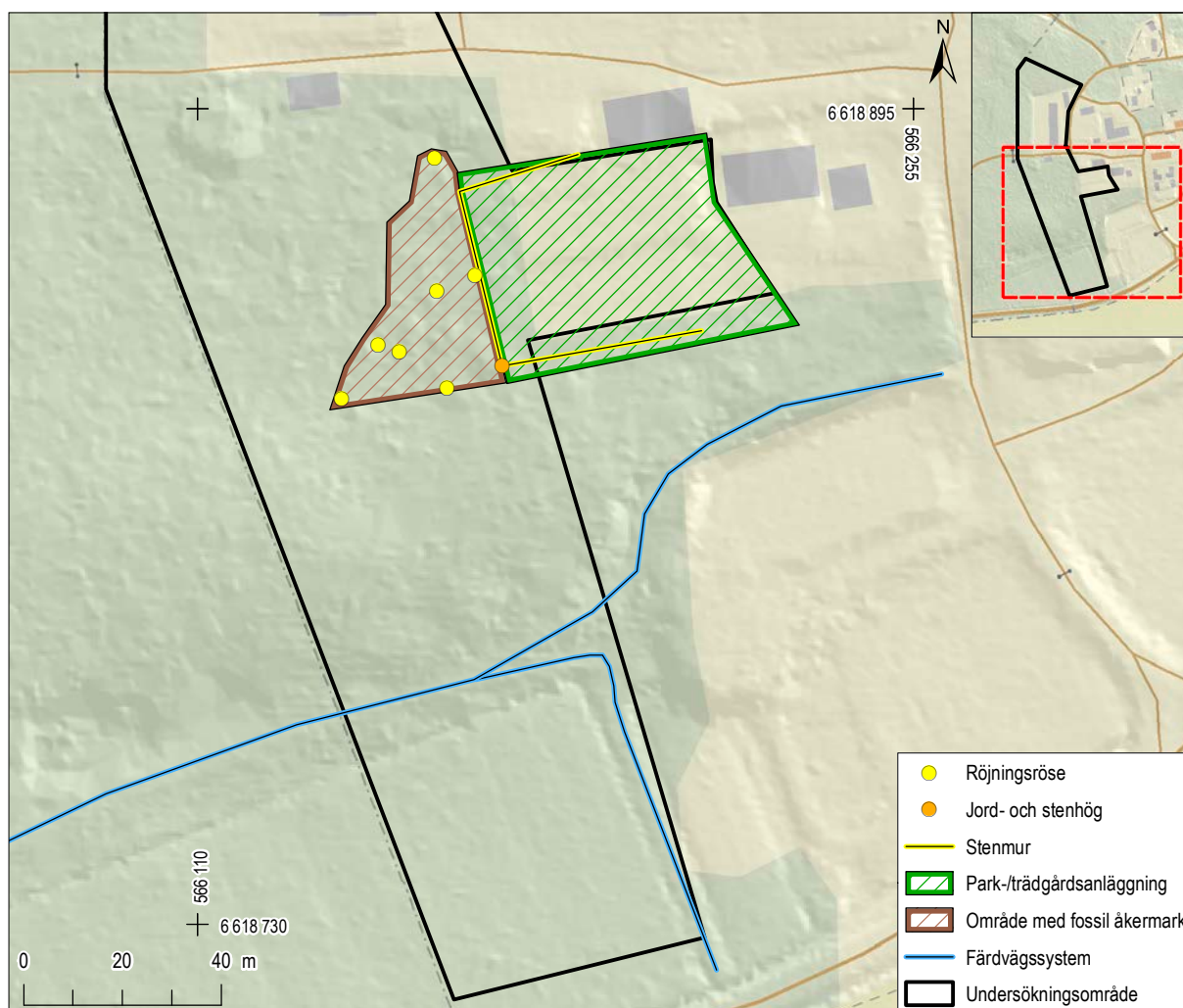
kartan från 1905–1911 är den i princip oförändrad, likaså på 1963 års Ekonomiska karta, förutom att åkern i söder då har lagts igen.

Ramnäs brukspatroner ägde gården fram till 1907. Sedan bytte egendomen ägare ett flertal gånger innan Skogsvårdsstyrelsen köpte gården i slutet på 40-talet och inrättade en skogsbruksskola som var i drift fram till 1997. Därefter har gården tjänat som behandlingshem och senare som flyktingförläggning. Huvudbyggnaden förstördes i en brand 1998, men byggdes upp igen efter foton och ritningar av tidigare byggnad. 2016 brandskadades även en av flygelbyggnaderna från 1600-talet svårt i en anlagd brand. Idag är gården privatägd (Spennare 2015, Surahammars kommun 1987).

## Inventering

Inom utredningsområdet påträffades ett färdvägs-system med en sammanlagd längd av 470 meter, bestående av två vägbankar. Färdvägen kan ses på 1963 års Ekonomiska karta och även delvis på den Häradsekonomiska kartan från 1905–11.

I den östra delen av utredningsområdet finns en trädgårdsanläggning på en yta av cirka 50–60x45 meter, bestående av två terrasser och en omslutande stenmur. Anläggningen var tidigare en del av herrgårdens gamla trädgård som återfinns på kartor från 1769 och framåt. Stenmurens sydvästra hörn överlagrar en hög med jord och sten som bedöms vara relaterad till den gamla trädgården. I direkt anslutning till stenmuren i väster utanför trädgården påträffades också ett område med fossil åkermark med stenröjda ytor och röjningsrösen. På storskifteskartan från 1769 och Häradskartan från 1905–11 återfinns en uppodlad yta på samma plats.



Figur 7. Påträffade lämningar i utredningsområdet. Skala 1:1 500, översikt i skala 1:10 000.





**Figur 8.** Den norra vägbanken. Foto från västsydväst.



**Figur 9.** Platsen för den gamla trädgården. Den övre terrassen anas i marken. Foto från sydväst.



**Figur 10.** Den nordvästra delen av den stenmur som omgärdar den gamla trädgården. I förgrunden syns grindöppningen som leder till den tidigare odlade ytan utanför muren. Foto från sydsydost.



# SLUTSATS

Syftet med den arkeologiska utredningen har varit att klarlägga om fornlämningar finns inom planområdet och att i sådana fall ge förslag till områden för vidare utredningsgrävning. I utredningsområdet påträffades tre lämningar – ett färdvägssystem, en trädgårdsanläggning och ett område med fossil åkermark – vilka har registrerats i Kulturmiljöregistret (KMR).

Färdvägssystemet (L2021:8152) bedöms som *övrig kulturhistorisk lämning* och skyddas därför inte av Kulturmiljölagen.

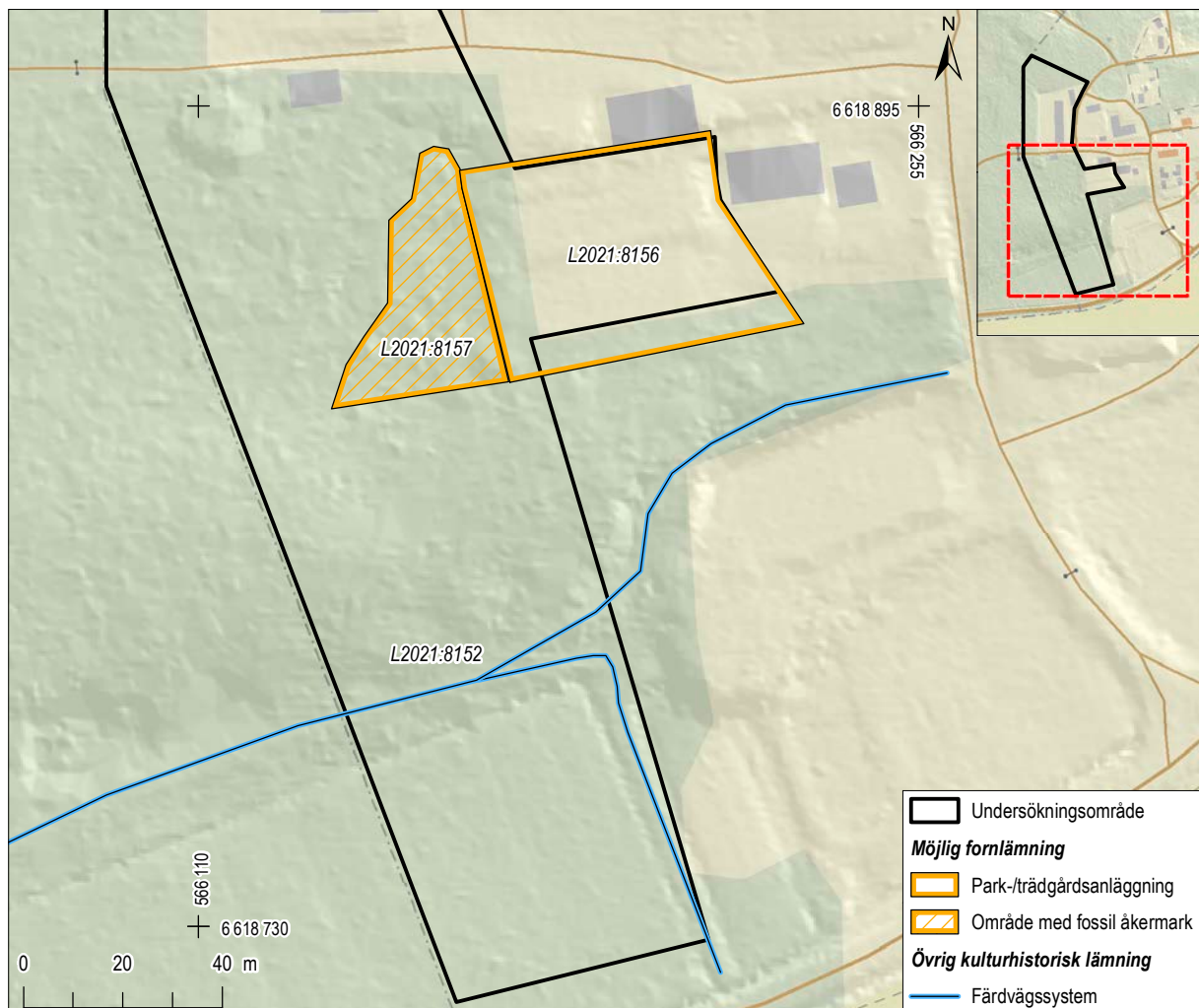
Trädgårdsanläggningen (L2021:8156) återfinns på historiska kartor från 1769 och framåt, men brukas inte längre som trädgård. Den bedöms vara en *möjlig fornlämning*.

Området med fossil åkermark (L2021:8157) ligger i direkt anslutning till trädgårdsanläggningen och

syns även den på kartor från 1769 och framåt. Området bedöms vara relaterat till trädgårdsanläggningen och samtida med denna. Därför får även området med fossil åkermark den antikvariska statusen *möjlig fornlämning*.

Höjdnivåerna inom utredningsområdet på cirka 60–80 meter över havet, gjorde att förekomst av stenåldersboplatser kunde misstänkas. Närheten till gravfältet L2003:5107 indikerar att det bör ha funnits boplatser från järnålder i närområdet. Vid fältinventeringen användes jordsond för att kontrollera markförhållanden och möjliga boplatslägen. Det påträffades dock inga lägen som lämpade sig för boplatser i utredningsområdet.

För objekten med status *möjlig fornlämning* kan det bli aktuellt med vidare arkeologiska åtgärder i form av utredningsgrävning. Beslut om detta fattas av Länsstyrelsen.



Lämningsnr	Lämningstyp	Antikvarisk bedömning	Beskrivning	Terräng
L2021:8152	Färdvägssystem	Övrig kulturhistorisk lämning	Färdvägssystem, sammanlagt 470 m l, bestående av 2 vägbankar. Den N vägbanken är 375 m l (ÖNÖ-VSV), 4 m br och uppbyggd intill 1 m h på S sidan samt delvis inskuren i slutning på N sidan. Den S vägbanken är 95 m l (NNV-SSÖ), 5 m br och 0,4 m h, och omges av diken, 1-1,5 m br och 0,3-0,5 m dj, delvis vattenfyllda vid inventeringstillfället. Bevuxen av lövträd.	Nedre delen av S-sluttning i stenbunden moränmark samt flack S-sluttande lermark S om denna. Skogsmark, lövskog.
L2021:8156	Park-/trädgårdsanläggning	Möjlig forn lämning	Trädgårdsanläggning, ca 50-60x45 m (ÖNÖ-VSV), bestående av 2 terrasser och 1 stenmur. De två terrassererna är ca 40x12-17 m (ÖNÖ-VSV), den N med en 0,5-0,8 m h terrasskant i S och intill 0,4 m dj hak i N. Terrassererna omges i V och delvis i N och S av en stenmur, 56 m l, intill 1,7 m h och 1,3 m br, kallmurad av skarpkantade 0,1-0,8 m st stenar, delvis raserad på V sidan, där det även finns en 3 m br grindöppning med förfallna 1,5 m h grindstolpar av trä. S om öppningen är stenmuren närmast röjningsröseliknande på en 7x5 m (NNV-SSÖ) st yta och 0,5 m h och består av rundade 0,05-0,2 m st stenar. I S är en hög, rundad, 8 m diam och 0,8 m h, som vid provstick åtminstone delvis förefaller bestå av sten e.d., ytskiktet består av jord och med enstaka 0,3-0,4 m st stenar synliga i ytan. Högen är delvis överlagrad av stenmuren. Anläggningen är en del av herrgårdens tidigare trädgård.	Terrassliknande avsats i S-sluttande stenbunden moränmark. Tomtmark.
L2021:8157	Område med fossil åkermark	Möjlig forn lämning	Fossil åkeryta, ca 20-50x10-35 m (SSO-NNV), bestående av ca 7 röjningsrösen och stenröjda ytor. Oregelbundna stenröjda ytor omgivna av ca 7 röjningsrösen. Dessa är 2-8x1,5-3 m st och 0,4-0,5 m h och består av 0,1-0,5 m st naturstenar. Avgränsas i Ö av en stenmur. Ligger i direkt anslutning till trädgårdsanläggningen.	S-sluttande stenbunden moränmark. Skogsmark (slyig lövskog).

**Figur 12.** Tabell över påträffade objekt.

# REFERENSER

---

## Tryckta källor

- SPENNARE, M. 2014. *Sura en historisk vandring*. Göteborg.
- SPENNARE, M. 2015. En av Surahammars äldsta boplatser. *Västerås tidning*, 16 maj 2015, s. 27.
- SURAHAMMARS KOMMUN, 1987. *Kulturminnesvårdsprogram Surahammars kommun*.
- WAHLBERG, M. (RED). 2003. *Svenskt ortnamnslexikon*. Språk- och folkminnesinstitutet. Uppsala.

## Arkiv och digitala källor

ATA – ANTIKVARISK-TOPOGRAFISKA REGISTRET  
Riksantikvarieämbetet

ISOF – INSTITUTET FÖR SPRÅK OCH FOLKMINNEN  
Databasen Ortnamnsregistret  
<https://www.isof.se/arkiv-och-in-samling/digitala-arkivtjanster/ortnamnsregistret>

KMR – KULTURMILJÖREGISTRET  
<https://app.raa.se/>

SGU – SVERIGES GEOLOGISKA UNDERSÖKNING  
<https://sgu.se/>

SHM – HISTORISKA MUSEETS SAMLINGAR  
<http://mis.historiska.se/mis/sok/sok.asp>

RIKSARKIVETS DIGITALA ARKIV  
<https://sok.riksarkivet.se/>

## Lantmäteriakter

VÄSTSURA 1650  
Västsuran nr 1–6, Sura socken, Västmanlands län  
Geometrisk avmätning  
Lantmätare Johan Åkesson  
Riksarkivet, Projekt Äldre geometriska kartor,  
Lantmäteriet, SE/RA/81003/1/T4,  
bildid: R0000192\_00114  
Aktbeteckning: T56-49:t4:198 201

VÄSTSURA 1769  
Västsuran nr 1–6, Sura socken, Västmanlands län  
Storskifte på åker  
Lantmätare Johan Pihlstrand och Per Barck  
Lantmäteristyrelsens arkiv: T56-49:2

HÄRADSEKONOMISKA KARTAN 1905–11  
Surahammar, Örebro län  
Rikets allmänna kartverks arkiv: J112-82-25

EKONOMISKA KARTAN 1963  
11G 4e – Surahammar  
Rikets allmänna kartverks arkiv: J133-11g4e64

## ADMINISTRATIVA UPPGIFTER

---

Arkeologikonsults projektnr:	3555
Uppdragsgivare:	Länsstyrelsen i Västmanlands län
Länsstyrelsens dnr:	431-3049-2021
Länsstyrelsens beslutsdatum:	2021-10-19
Uppdragsnr i KMR:	202101480
Företagare:	Fernando Ruiz
Län:	Västmanland
Landskap:	Västmanland
Kommun:	Surahammar
Socken:	Sura
Fastighetsbeteckning:	Västsura 1:157
Typ av undersökning:	Arkeologiskt utredning, steg 1
Utförandetid, fältarbete:	2021-11-15
Inmätningssystem:	GPS
Koordinatsystem:	SWEREF 99 TM
Höjdsystem:	RH 2000
Projektledare:	Medea Nyström Huuva
Rapportansvarig:	Medea Nyström Huuva
Fältpersonal:	Samuel Björklund, Medea Nyström Huuva
Planer och layout:	Medea Nyström Huuva
Kvalitetsgranskning:	Åsa Berger
Fynd:	Inga fynd tillvaratogs







Rapporter från Arkeologikonsult 2021:3555