

# SALTÄNGEN

Arkeologisk undersökning i form av schaktningsövervakning inom Norrköpings medeltida och historiska stadslager L2009:7173, fastighet Saltängen 1:1 och Gamla Tullhuset 1, Norrköpings stad och kommun, Östergötlands län

TOVE BJÖRK



Rapporter från Arkeologikonsult 2021:3428

ARKEOLOGIKONSULT  
Optimusvägen 14  
194 34 Upplands Väsby  
Tel: 08-590 840 41

[www.arkeologikonsult.se](http://www.arkeologikonsult.se)

OMSLAGSBILD: Passage mellan Saltängsgatan 23 och 25. Foto från norr.

**ALLMÄNT KARTMATERIAL:**

Fastighetskartan: © Lantmäteriet

Terrängkartan, samt GSD-Översiktskartan: Lantmäteriet (CC0)

© Arkeologikonsult 2021

Upphovsrätt, där inget annat anges, enligt Creative Commons licens CC BY.

Villkor finns tillgänglig på <http://creativecommons.org/licenses/by/4.0/deed.sv>

# SALTÄNGEN

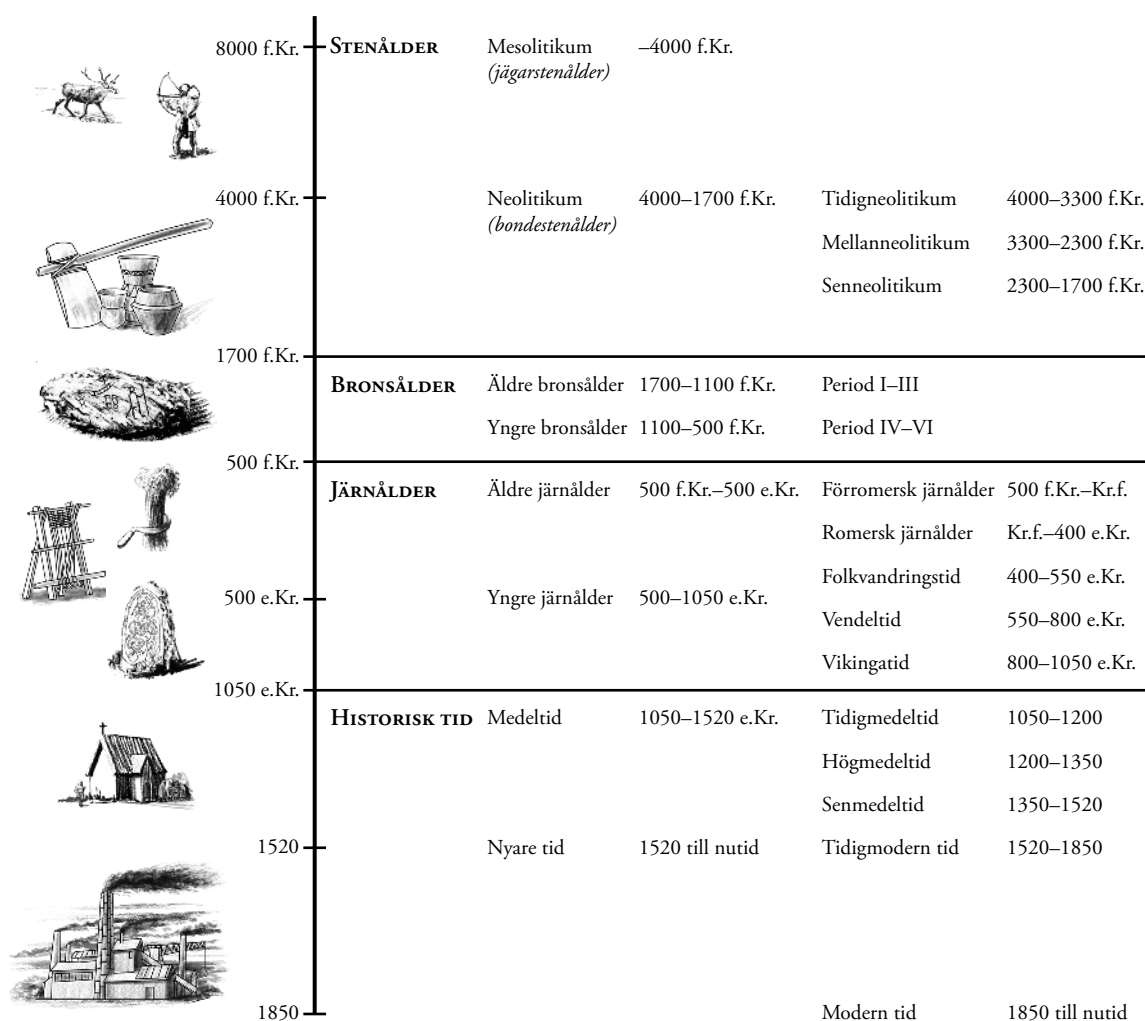
Arkeologisk undersökning i form av schaktningsövervakning inom Norrköpings medeltida och historiska stadslager L2009:7173, fastighet Saltängen 1:1 och Gamla Tullhuset 1, Norrköpings stad och kommun, Östergötlands län

TOVE BJÖRK

Rapporter från Arkeologikonsult 2021:3428



## ARKEOLOGISK PERIODINDELNING



### ANTI-KVARISK BEDÖMNING

Antikvarisk bedömning anger hur man enligt kulturmiljölagen (1988:950), och till viss del även skogsvårdslagen (1979:429), bedömt lämningen och dess eventuella lagskydd vid registreringstillfället. Den slutgiltiga bedömningen görs alltid av Länsstyrelsen.

**Fornlämning** är en lämning som omfattas av skydd enligt kulturmiljölagen. För att en lämning ska kunna bedömas som fornlämning krävs att den tillkommit före 1850, är en lämning efter människors verksamhet under forna tider, som har tillkommit genom äldre tiders bruk och som är varaktigt övergiven. Det är förbjudet att utan tillstånd från länsstyrelsen rubba, ta bort, gräva ut eller på annat sätt ändra eller skada en fast fornlämning.

**Möjlig fornlämning** innebär att man vid registreringstillfället inte kunnat ta ställning till om lämningen är en fornlämning

eller inte. Lämningen måste vara bekräftad i fält. Möjlig fornlämning kan även anges för en lämning som har undersökts i samband med en arkeologisk undersökning, men där man inte fastställt lämningens utbredning.

**Övrig kulturhistorisk lämning** används för kulturhistoriska lämningar som har tillkommit efter 1850, men som ändå anses ha ett antikvariskt värde. Bedömningen används även för vissa lämningar som inte uppvisar fysiska spår, till exempel fyndplats eller plats med tradition.

**Ingen antikvarisk bedömning** används för lämningar som blivit helt borttagna genom en arkeologisk undersökning eller förstörda. Inget skydd enligt kulturmiljölagen kvarstår. Lämningar som endast är kända via kartmaterial, skriftlig eller muntlig källa och inte har kunnat återfinnas i fält, kan inte heller ha en antikvarisk bedömning.

# INNEHÅLLSFÖRTECKNING

---

SAMMANFATTNING.....	7
INLEDNING .....	7
BAKGRUND.....	8
Fornlämningsmiljö och tidigare undersökningar.....	8
UTFÖRANDE.....	9
RESULTAT .....	10
REFERENSER.....	11
Litteratur .....	11
ADMINISTRATIVA UPPGIFTER.....	12
BILAGOR .....	13
Bilaga 1. Schakttabell.....	13
Bilaga 2. Kontexttabell.....	13



**Figur 1.** Platsen för den arkeologiska schaktningsövervakningen i centrala Norrköping. Mot bakgrund av Terrängkartan, skala 1:50 000.

# SAMMANFATTNING

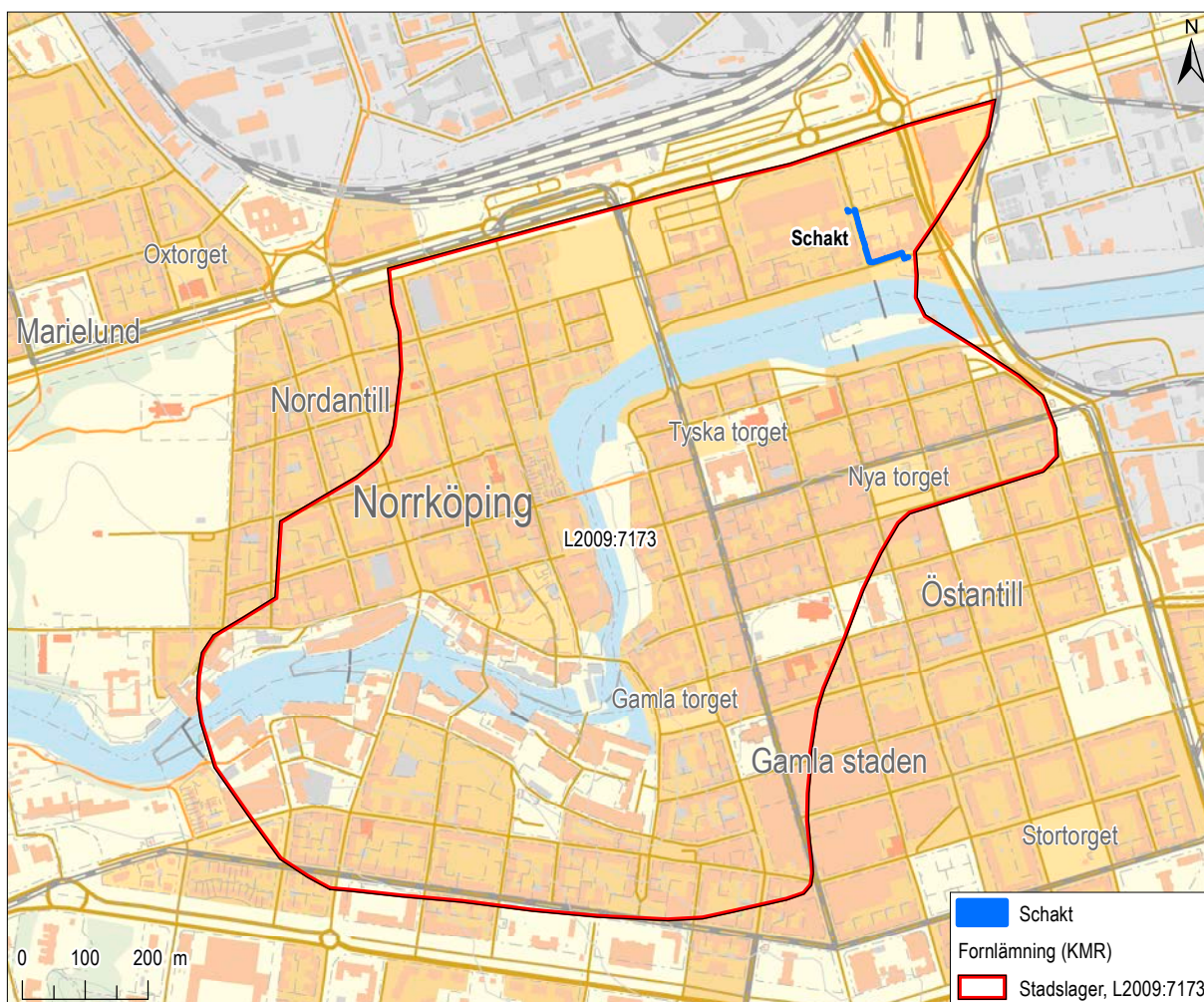
Arkeologikonsult har på uppdrag av Länsstyrelsen i Östergötlands (Lst dnr 431-13318-2020) genomfört en arkeologisk undersökning i form av schaktningsövervakning inom Norrköpings medeltida och historiska stadslager L2009:7173 (figur 1). Arbetsföretaget föranleddes av att EON/Vattenfall

Nordic AB avsåg byta elledningar längs Orangerigatan och Saltängsgatan. Fyra schakt upptogs i anslutning till kvarteret Spinnhuset, inom vilket flera större arkeologiska undersökningar tidigare utförts. I ett av schakten påträffades ett kulturlager.

# INLEDNING

Arkeologikonsult har på uppdrag av Länsstyrelsen i Östergötland (Lst dnr 431-13318-2020) genomfört en arkeologisk undersökning i form av schaktningsövervakning inom Norrköpings medeltida och historiska stadslager L2009:7173 (figur 2).

Anledningen till undersökningen var att EON/Vattenfall Nordic AB avsåg byta elkabel längs Saltängsgatan och Orangerigatan i stadsdelen Saltängen. Syftet med undersökningen var att dokumentera påträffade lämningar och kulturlager.



**Figur 2.** Schaktens läge inom Norrköpings medeltida och historiska stadslager L2009:7173 enligt Kulturmiljöregistret (urval; KMR). Mot bakgrund av Fastighetskartan, skala 1:10 000.

## BAKGRUND

---

### Fornlämningsmiljö och tidigare undersökningar

Undersökningsområdet utgör en sträcka längs Orangerigatan och Saltängsgatan i stadsdelen Saltängen i Norrköping stad. Stadsdelen anlades under 1600-talet som Nya Staden, en ståndsmässig närmiljö i anslutning till Johannisborgs slott som avsåg bli stadsdelen för Norrköpings bättre bemedlade invånare.

Spinnhuset utgör det kvarter till vilket aktuella undersökningschakt närmast ansluter mot. Under 1700-talets fanns i kvarteret ett sockerbruk och sockerbruksfabrikör Casper Rodes bostad från 1750. Innan kvarteret Spinnhuset hyste sockerbruket hette kvarteret Kvadraten Nr 54. Under år 1769 brann sockerbruket delvis ner, varpå delar av kvarteret efter branden kom att utnyttjas för bland annat tobaksodling. Den del av sockerbruket som stod kvar efter branden fortsatte att användas för verksamheten, men med flera uppehåll fram till 1856. Fabrikör Rodes bostad står kvar än idag.

Väster om kvarteret Spinnhuset ligger kvarteret Stenhuset som från 1600-talets första hälft kom att utgöra den holländske köp- och industrimannen Louis De Geers palats med tillhörande parkanläggning. Innan kvarteret kom att heta Stenhuset, hette det Kvadraten nr 55. År 1711 brann De Geers palats ner och därefter kom marken att utnyttjas för bland annat odlingar.

Flera arkeologiska undersökningar har tidigare utförts i kvarteren i anslutning till aktuellt undersökningsområde som resulterat i flera intressanta lämningar och fynd. I nordvästra delen av kvarteret Spinnhuset har olika former av lämningar i upptill fem olika faser från 1600-talet och fram till modern tid påträffats. Därtill flera fynd kopplade till sockerbruket Planeten (Lindeberg 2012 och 2021). I kvarterets nordöstra del har också påträffats bygglämningar, men av enklare natur och rester efter odlingar (Carlsson 2012). I kvarteret Stenhuset har delar av De Geers parkanläggning undersökts samt en damm och odlingar (Dardel 2011). Spår av odlingar förefaller vara genomgående i stadsdelen och har påträffats även högre upp på Orangerigatan (Svensson 2010).



## UTFÖRANDE

Fältarbetet utfördes av en arkeolog vid sex tillfällen under januari och februari 2021. Sammantaget upptogs fyra schakt längs Orangerigatan och Saltängsgatan (figur 3). Grävarbetet utfördes etappvis då

marken längs vissa sträckor på grund av tjäle kom att frysa ned till 0,5 meters djup. Samtliga schakt och ett kulturlager mättes in med RTK-GPS och dokumenterades.

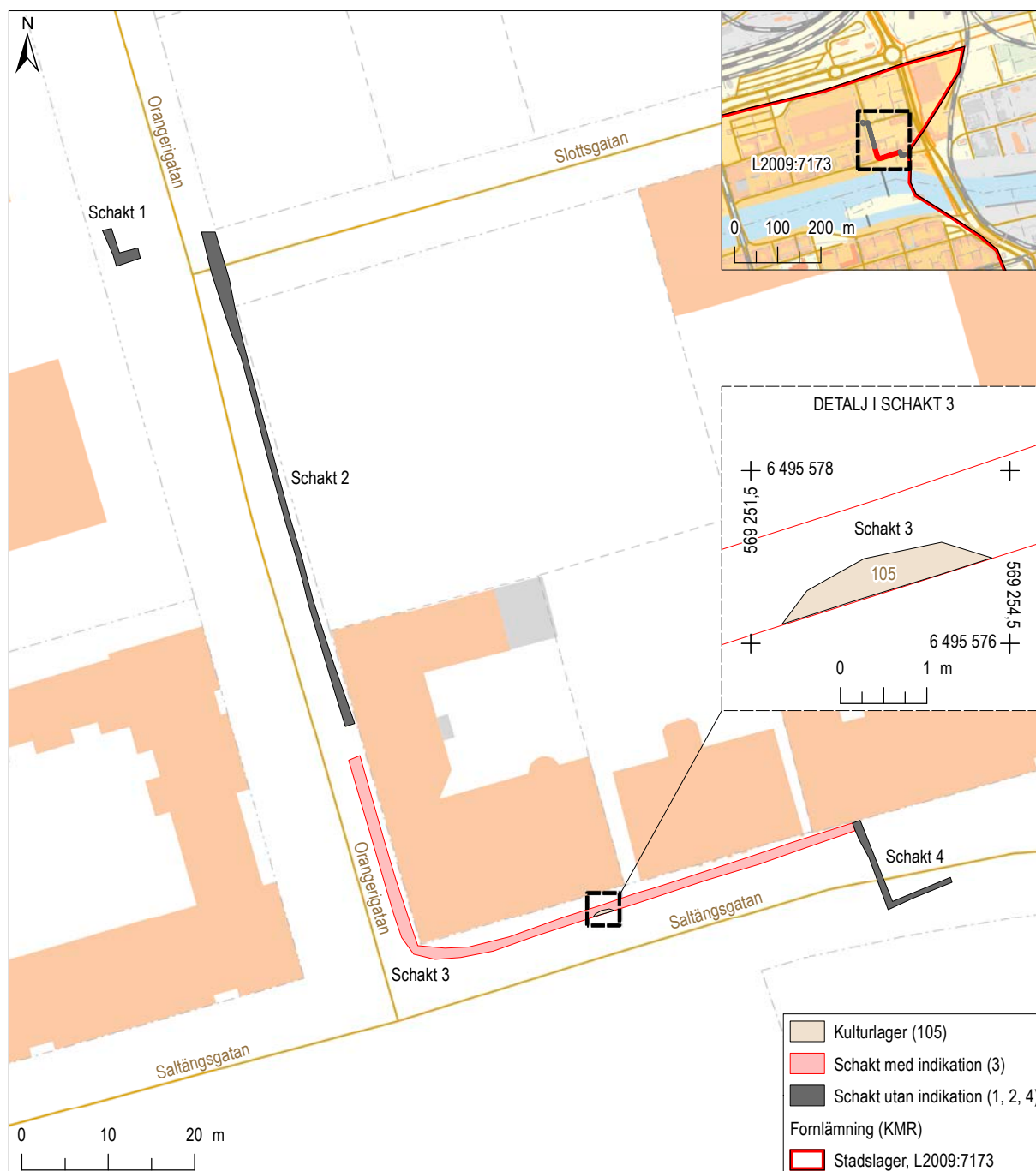


**Figur 3.** Schakt 2 upptogs i Orangerigatan intill den yta som undersöktes av Arkeologikonsult 2012 och 2016. I botten av schaktet syns plattor som låg ovanpå befintlig elledning. Foto från söder.

# RESULTAT

Sammantaget har en längd av cirka 165 meter schaktats längs Orangerigatan och Saltängsgatan (figur 4). Fyra schakt av varierad längd och djup har grävts där underlaget huvudsakligen utgjorts av påförd sand och grus. I schakt 3 påträffades vid 0,45 meters djup

ett kulturlager (105) bestående av mörkt gråbrun lerig silt med inslag av beige silt och tegelkross. Lagret var cirka 2 meter långt och cirka 0,2 meter tjockt (figur 5). Exakt tjocklek är okänd då lagret fortsatte under önskat schaktdjup. Inga fynd påträffades.



**Figur 4.** Plan över schakten. I nära anslutning till den passage som finns mellan Saltängsgatan 23 och 25 framkom i schakt 3, ett kulturlager (105). Mot bakgrund av Fastighetskartan (urval), skala 1:750. Detalj över kulturlager (105) i schakt 3, skala 1:75. Översikt med Norrköpings medeltida och historiska stadslager L2009:7173, mot bakgrund av Fastighetskartan, skala 1:15000.



Figur 5. Kulturlager 105 i schakt 3. Foto från norr.

---

## REFERENSER

---

### Litteratur

CARLSSON, R. 2012. *Kvarteret Spinnhuset*. Arkeologisk förundersökning. Stiftelsen Kulturmiljövård Rapport 2012:4.

DARDEL, E. 2011. *På jakt efter Louis de Geers trädgård. Särskild arkeologisk undersökning. Kv Stenhuset 7, Norrköpings stad och kommun, Östergötlands län. RAÄ S:t Johannes 96*. Rapporter från Arkeologikon-sult 2011:2254.

LINDEBERG, M. 2012. *Sockertillverkning, hantverk och odling på Saltängen. Lämningsar från 1600- och 1700-tal i Kvarteret Spinnhuset*. Rapporter från Arkeologikon-sult 2012:2613.

LINDEBERG, M. 2021. *Välbärgade holländare, tobaksodlare och sockerbruksägare på Saltängen. Lämningsar från tidigmodern tid i kvarteret Spinnhuset i Norrköping*. Rapporter från Arkeologikon-sult 2021:2580, 2708.

SVENSSON, K. 2010. *Arkeologisk förundersökning vid nedläggning av fjärrvärme i Orangerigatan, Norrköpings stad och kommun, Östergötland*. Rapporter från Arkeologikon-sult 2010:2425.

## ADMINISTRATIVA UPPGIFTER

---

Arkeologikonsults projektnr:	3428
Länsstyrelsens diarienummer:	431-13318-2020
Länsstyrelsens beslutsdatum:	2020-10-09
Uppdragsgivare:	Länsstyrelsen Östergötland
Uppdrags-nr KMR:	202001281
Företagare:	EON/Vattenfall Service Nordic AB
Län:	Östergötland
Landskap:	Östergötland
Kommun:	Norrköping
Socken:	Norrköping stad
Fastighetsbeteckning:	Saltängen 1:1 och Gamla tullhuset 1
Berörd lämning, KMR:	L2009:7173
Typ av undersökning:	Arkeologisk schaktningsövervakning
Utförandetid fältarbete:	25–28 januari samt 2 och 9 februari 2021
Inmätningssystem:	RTK-GPS
Koordinatsystem:	SWEREF99 TM
Höjdsystem:	RH 2000
Projektledare:	Tove Björk
Rapportansvarig:	Tove Björk
Planer och layout:	Ida Söderström
Kvalitetssäkring:	Johan Blidmo
Fynd:	Inga fynd tillvaratogs

## BILAGA 1. SCHAKTTABELL

Schakt-nr	Typ	Storlek (m)	Djup (m)	Beskrivning
1	Schakt utan indikation	5,5 x 0,6	0,55	Asfalt. Grus, sand 0,5 m.
2	Schakt utan indikation	60 x 0,7	0,6–0,7	Asfalt. Grus, sand 0,65 m.
3	Schakt med indikation	75 x 0,6	0,6–0,7	Betongplattor. Grus, sand 0,65 m. Kulturlager i schaktvägg.
4	Schakt utan indikation	18 x 0,6	0,6–0,8	Asfalt. Bärlager 0,15 m. Grus 0,6 m.

## BILAGA 2. KONTEXTTABELL

Kontext-nr	Objekt	Storlek (m)	Tjocklek (m)	Beskrivning
105	Kulturlager	Okänd	0,2	Mörkt gråbrun lerig silt. Inslag av beige silt och tegel.



Rapporter från Arkeologikonsult 2021:3428