

# VÄSTRA INFARTEN OCH ALBOGADALEN

Arkeologisk utredning etapp 1 inom fastigheterna Högby 1:108, Kolstad 1:1 och Skönberga-Husby 11:83, Drothems socken, Söderköpings kommun, Östergötlands län

SAMUEL BJÖRKLUND



Rapporter från Arkeologikonsult 2021:3386

ARKEOLOGIKONSULT  
Optimusvägen 14  
194 34 Upplands Väsby  
Tel: 08-590 840 41

[www.arkeologikonsult.se](http://www.arkeologikonsult.se)

OMSLAGSBILD: Eklandskapet vid den stora dalgången. Bland ekarna i förgrunden ligger gravfältet L2012:3843. Foto från SV. Tillstånd från Lantmäteriet, ärendenr LM2021/001283.

**ALLMÄNT KARTMATERIAL:**

Fastighetskartan: © Lantmäteriet Dnr: 50007066\_140003  
Terrängkartan, samt GSD-Översiktskartan: Lantmäteriet (CC0)

© Arkeologikonsult 2021

Upphovsrätt, där inget annat anges, enligt Creative Commons licens CC BY.  
Villkor finns tillgänglig på <http://creativecommons.org/licenses/by/4.0/deed.sv>

# VÄSTRA INFARTEN OCH ALBOGADALEN

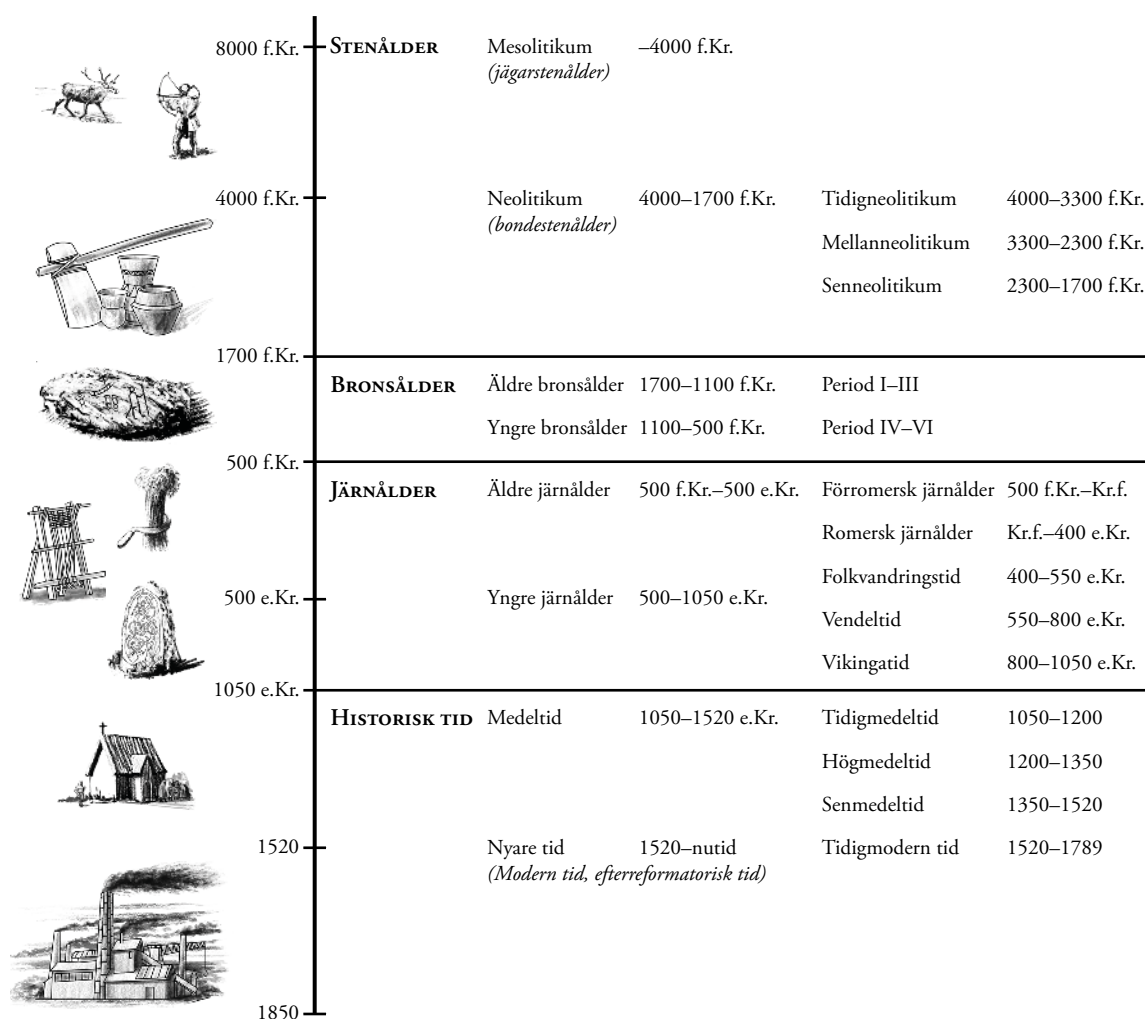
Arkeologisk utredning etapp 1 inom fastigheterna Högby 1:108, Kolstad 1:1 och Skönberga-Husby 11:83, Drothems socken, Söderköpings kommun, Östergötlands län

SAMUEL BJÖRKLUND

Rapporter från Arkeologikonsult 2021:3386



## ARKEOLOGISK PERIODINDELNING



### ANTIKVARISK BEDÖMNING

Antikvarisk bedömning anger hur man enligt kulturmiljölagen (1988:950), och till viss del även skogsvårdslagen (1979:429), bedömt lämningen och dess eventuella lagskydd vid registreringstillfället. Den slutgiltiga bedömningen görs alltid av Länsstyrelsen.

**Fornlämning** är en lämning som omfattas av skydd enligt kulturmiljölagen. För att en lämning ska kunna bedömas som fornlämning krävs att den tillkommit före 1850, är en lämning efter människors verksamhet under forna tider, som har tillkommit genom äldre tiders bruk och som är varaktigt övergiven. Det är förbjudet att utan tillstånd från länsstyrelsen rubba, ta bort, gräva ut eller på annat sätt ändra eller skada en fast fornlämning.

**Möjlig fornlämning** innebär att man vid registreringstillfället inte kunnat ta ställning till om lämningen är en fornlämning

eller inte. Lämningen måste vara bekräftad i fält. Möjlig fornlämning kan även anges för en lämning som har undersökts i samband med en arkeologisk undersökning, men där man inte fastställt lämningens utbredning.

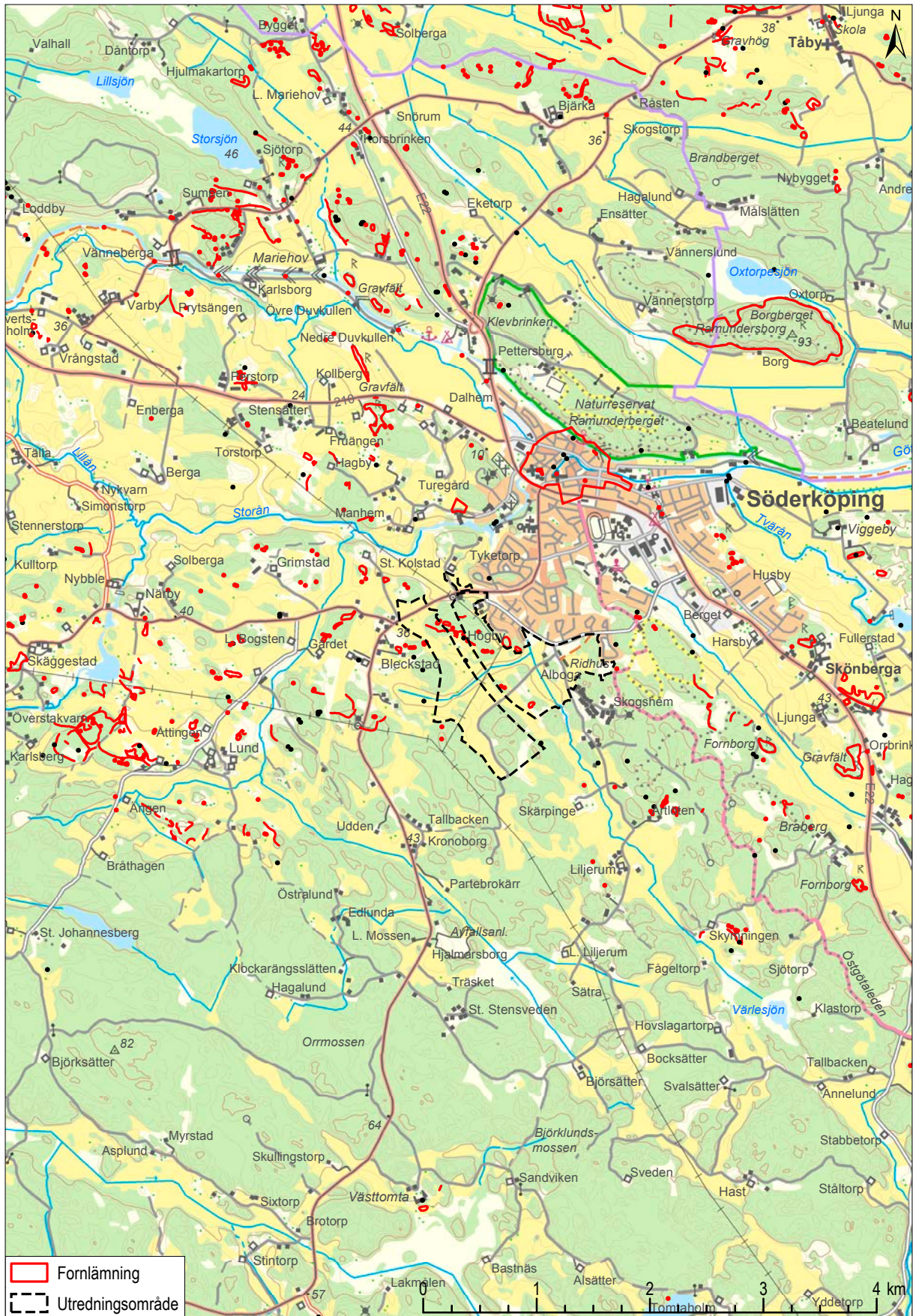
**Övrig kulturhistorisk lämning** används för kulturhistoriska lämningar som har tillkommit efter 1850, men som ändå anses ha ett antikvariskt värde. Bedömningen används även för vissa lämningar som inte uppvisar fysiska spår, till exempel fyndplats eller plats med tradition.

**Ingen antikvarisk bedömning** används för lämningar som blivit helt borttagna genom en arkeologisk undersökning eller förstörda. Inget skydd enligt kulturmiljölagen kvarstår. Lämningar som endast är kända via kartmaterial, skriftlig eller muntlig källa och inte har kunnat återfinnas i fält, kan inte heller ha en antikvarisk bedömning.

# INNEHÅLLSFÖRTECKNING

---

SAMMANFATTNING.....	7
INLEDNING .....	7
Bakgrund.....	7
Syfte.....	7
GENOMFÖRANDE .....	7
TOPOGRAFI OCH FORNLÄMNINGSBILD.....	8
TIDIGARE ARKEOLOGISKA UNDERSÖKNINGAR .....	10
RESULTAT .....	11
Kartstudier och ortnamn.....	11
Fältinventering.....	12
SLUTSATS.....	16
REFERENSER .....	18
Kartor.....	18
ADMINISTRATIVA UPPGIFTER.....	19
BILAGA. OBJEKTTABELL .....	20



Figur 1. Utredningsområdet markerat på Terrängkartan. Registrerade fornlämningar är markerade med röd färg. Skala 1:50 000.

---

# SAMMANFATTNING

---

På uppdrag av Länsstyrelsen i Östergötland har Arkeologikonsult genomfört en arkeologisk utredning, etapp 1, med anledning av att Söderköpings kommun arbetar med en ny detaljplan.

Inom området var flera fornlämningar kända sedan tidigare: två gravfält, sju ensamliggande eller i små grupper belägna stensättningar, en stensträng och en

hålväg. Vid fältinventeringen påträffades ytterligare tre stensättningar och en möjlig husgrund. Utifrån historiska kartor lokaliserades även platserna för en övergiven bytomt och ett övergivet torp, men inga synliga lämningar kunde iakttas på dessa platser. Därtill bedöms ett flertal ytor kunna innehålla boplots- och/eller gravlämningar (se figur 10 och 11 på sidorna 16–17).

---

# INLEDNING

---

## Bakgrund

Söderköpings kommun avser att upprätta en ny detaljplan intill den planerade E22 förbifart Söderköping. Detaljplanearbetet är i inledningsfasen och planområdets exakta utbredning är ännu inte fastställd. Planområdet kan därför komma att avvika från det aktuella utredningsområdets utbredning (figur 1).

## Syfte

Syftet med en arkeologisk utredning är att ta reda på om fornlämningar berörs av ett planerat arbets-

företag. Utredningen ska preliminärt avgränsa nyupptäckta fornlämningar inom utredningsområdet. Arbetet ska bestå av dels en byråmässig inventering som sammanställer hittills kända fornlämningar och dels en fältinventering med syfte att peka ur boplotslägen samt undersöka om det finns fler okända, oregistrerade lämningar inom de tre delområdena.

Resultaten från utredningen ska kunna användas vid Länsstyrelsens fortsatta tillståndsprövning och utgöra underlag inför eventuella kommande arkeologiska åtgärder. Resultaten ska också kunna användas som underlag i företagarens planering.

---

# GENOMFÖRANDE

---

Utredningen har bestått av kart- och arkivstudier samt fältinventering.

Arkivstudien bestod av en genomgång av Antikvarisk-topografiska arkivet (ATA), Kulturmiljöregistret (KMR), Historiska museets samlingar (SHM) och Ortnamnsarkivet (SOFI). Dessutom har arkeologiska rapporter eftersökts i Forndok och på Vitterhetsakademins bibliotek.

I kartstudien studerades Lantmäteriets historiska kartor, strandlinjekartor och jordartskartor från Sveriges geologiska undersökning (SGU) samt laser-skannade höjddata från Lantmäteriet.

Fältinventeringen genomfördes till fots över hela området. Jordsond användes för att kontrollera markförhållanden. Påträffade objekt mättes in med GPS och dokumenterades i skrift, ett urval av dessa fotograferades manuellt eller med drönare.

Utredningsområdet genomskars av en 150 meter bred korridor där en arkeologisk utredning etapp 1 genomfördes inför den planerade E22 förbifart Södertälje (Lindberg 2013). Denna följdes av en arkeologisk utredning etapp 2 i en något smalare korridor (Nyberg & Lundgren 2016). Det nuvarande utredningsområdets gräns har justerats så den ansluter till den senare gränsen.

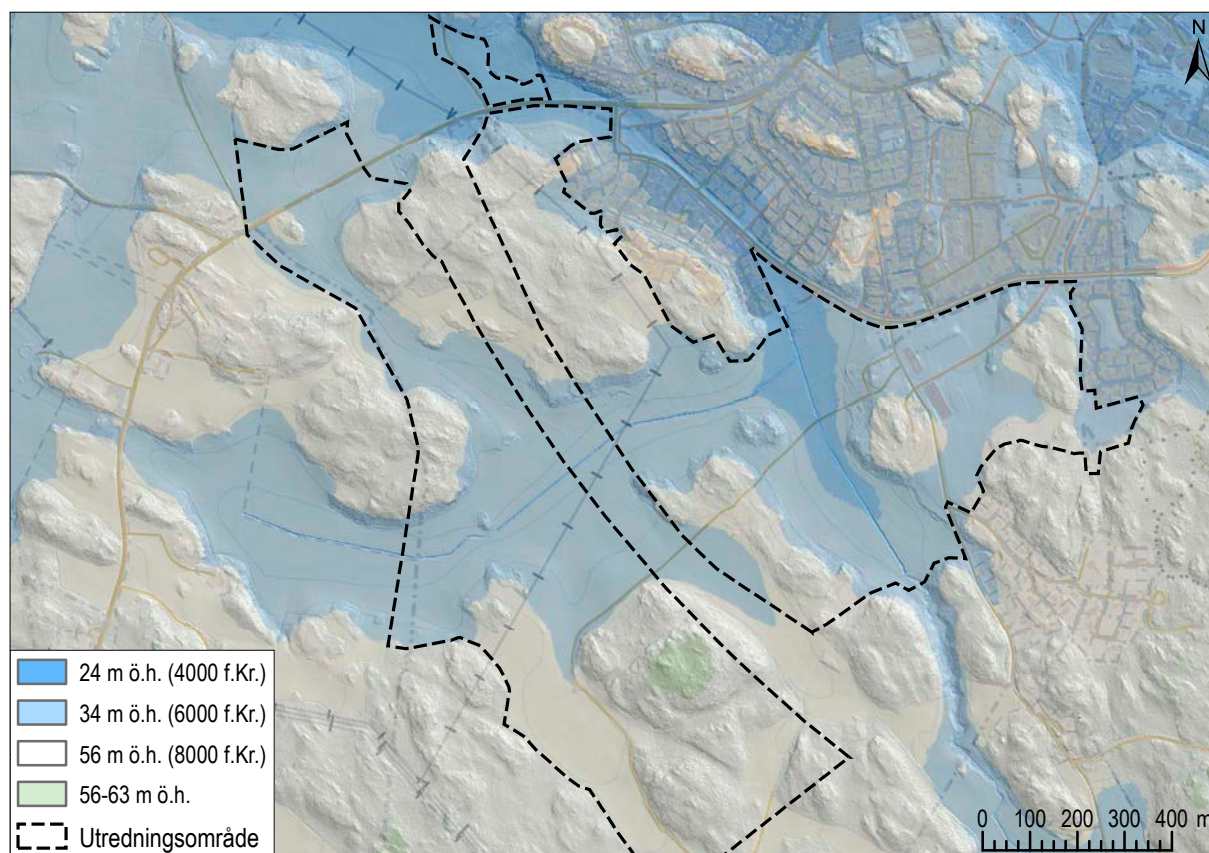
## TOPOGRAFI OCH FORNLÄMNINGSBILD

Utredningsområdet är 125 hektar stort. I området finns flera halvstora sprickdalar i nordväst-sydöstlig riktning som ansluter till en bredare nordöst-sydvästlig dalgång. Dalgångarna är uppodlade och består av finlera i de flacka låglänta delarna och glaciallera i sluttningarna på sidorna. De skiljs åt av skogbevuxna höjder med berghällar och tunn morän, som tenderar att vara siltig/lerig på lägre nivåer och sandig på högre nivåer. De större höjderna domineras av gran och tall men impediment och skogsbryn är lövskogsbevuxna med inslag av svärgenomträngliga slånbarssnår. I anslutning till den breda dalgången finns ängsliknande ytor bevuxna av glesa ekar varav flera är av betydande storlek och ålder (se omslagsbilden). Den enda bebyggelsen inom området finns vid Alboga med bland annat större ridhus och en paddock omgivna av hästhagar på igenlagd åkermark.

Utredningsområdet är beläget i Drothems socken, en kilometer söder om den medeltida stadskärnan

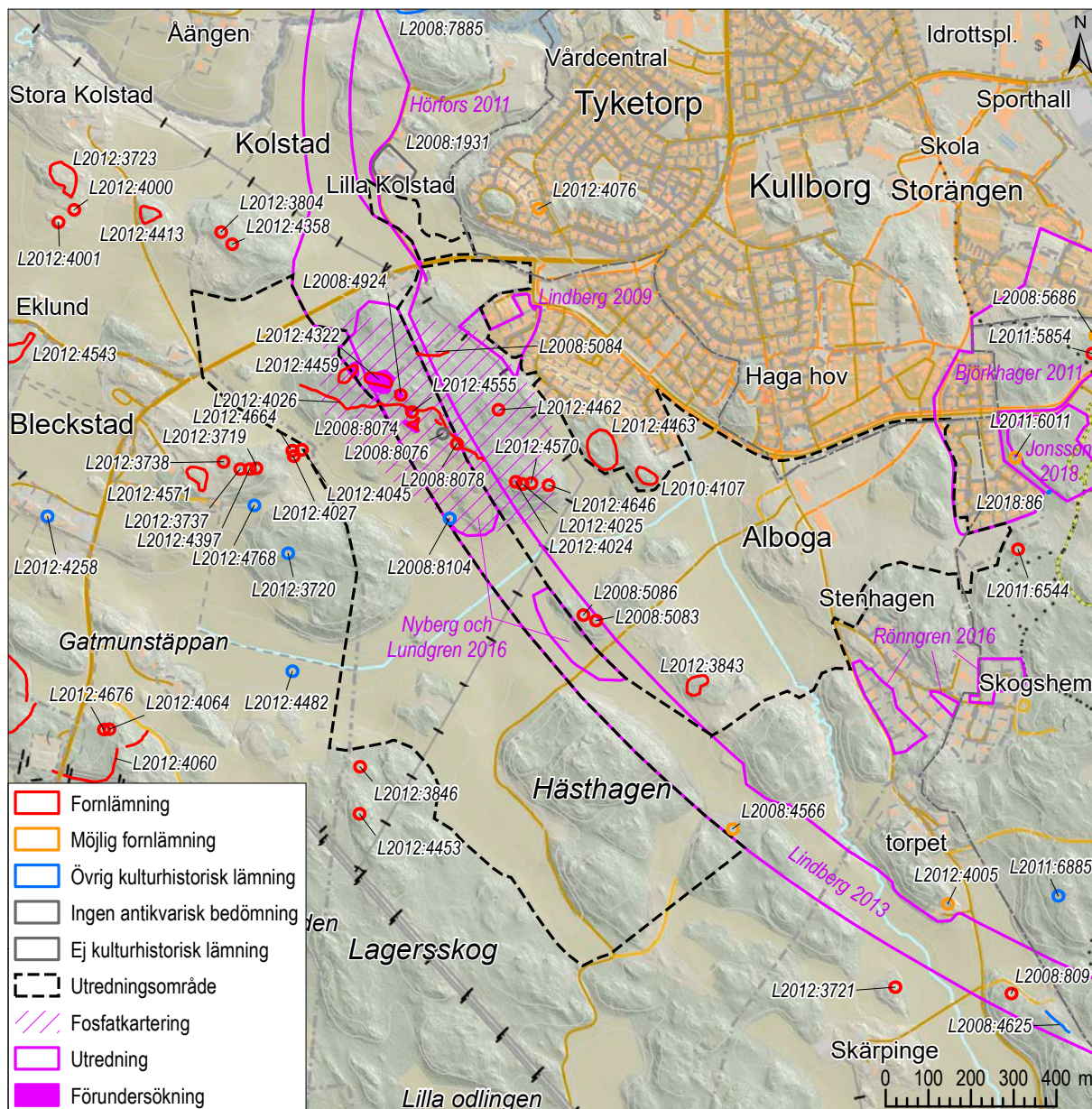
i Söderköping och omedelbart utanför de tidigare stadsägorna och den nuvarande tätortsbebyggelsen. Det ligger i en öppen odlingsbygd som breder ut sig runt Göta kanal med talrika synliga lämningar från brons- och järnåldern, bland annat gravfält, stensträngar, rösen, skärvstenshögar, skålgropsförekomster och ensamliggande stensättningar (se figur 1). Åt söder övergår landskapet i smala uppodlade dalgångar omgivna av skogsmark med få registrerade förhistoriska lämningar. Byarnas namn i den öppna odlingsbygden slutar ofta på *-stad* eller *-by* vilket tyder på en kontinuitet från järnåldern, medan ortnamnen i marginalbygden i söder har namn på *-rum*, *-sätter* och *-torp*, vilket tyder på en medeltida kolonisation som fortsatt in i nyare tid.

Landhöjningen medförde att den högsta punkten i utredningsområdet, 63 meter över den nuvarande havsytan, steg över den dåvarande havsytan strax före 8000 f.Kr. och runt 6000 f.Kr. hade de flesta moränhöjderna i området stigit över havsytan. Un-



Figur 2. Strandlinjer och höjd över havet i anslutning till utredningsområdet. Skala 1:16 000.





Figur 3. Registrerade lämningar och tidigare arkeologiska undersökningar. Skala 1:16 000.

der perioden fram till undgefär 3000 f.Kr. torrlades även de lerfyllda dalgångarna inom utredningsområdet, som lägast 18 meter över havet (figur 2).

I närområdet finns två boplatser från jägarstenåldern (mesolitikum): L2008:8091 i sydöst där fynd av kvarts, såväl kärnfragment som avslag och splitter, påträffades ca 55 meter över havet (Nygren & Lundgren 2016), och L2012:4076 i norr där flintartefakter hittades i en åker enligt fornminnesinventeringen 1946 (figur 3).

Åt väster finns en fyndplats (L2012:4768) med föremål som sannolikt hör till den yngre stenåldern

(neolitikum) och bronsålder – en slipad fragmentarisk yxa, sannolikt tjockackig (i så fall från mellan-neolitikum); nio föremål av sandsten, porfyr och gråsten avsedda för slipning eller knackning; och ett löst block med cirka 20 skålgropar. Söder om denna plats, i botten på den större dalgången, har en flintdolk från senneolitikum påträffats (L2012:4482).

Inom och i närheten av utredningsområdet är stensättningar vanligt förekommande, ensamliggande eller i små grupper. De äldsta kan vara från bronsåldern (exempelvis L2012:3846, L2012:4453 och möjligen L2012:4462; figur 4) men huvuddelen är sannolikt från den äldre järnåldern, både inom

utredningsområdet (L2012:4024, L2012:4025, L2012:4570, L2012:4646), i den planerade vägkorridoren (L2008:4924, L2008:5083, L2008:5086, L2012:4555 och möjligen L2008:4566), och på höjderna omedelbart väster och nordväst om utredningsområdet.

I anslutning till utredningsområdet ligger flera gravfält. Två av dessa består av stensättningar av samma typ som de omkringliggande stensättningarna och är från samma tid, äldre järnålder (L2012:4322,

L2012:4459). Gravfälten L2010:4107 och L2012:4463 består av övertorvade stensättningar, och L2012:3843 av en hög och elva runda övertorvade stensättningar. De är sannolikt från den mellersta eller yngre järnåldern.

I området finns även ett stensträngssystem (L2012:4026) och en hålväg (L2008:5084). I Historiska museets samlingar finns ett stycke av en guldarmring som har påträffats vid Bleckstad i väster (SHM inv.nr 13144).



Figur 4. Stensättningen L2012:4462. Foto från nordnordväst.

## TIDIGARE ARKEOLOGISKA UNDERSÖKNINGAR

### Fosfatkartering

På höjden i norra delen av utredningsområdet genomfördes en fosfatkartering 1988 (Jonsson 1989). Förhöjda fosfatvärden konstaterades runt stensättningarna i sydöstra delen (L2012:4024, L2012:4025, L2012:4570 och L2012:4646) och på krönet öster om stensättningen L2008:4924 och på enstaka andra punkter. Större delen av höjden bedömdes vara arkeologiskt intressant.

### Utredning etapp 1 inför Förbifart Söderköping

Med anledning av Förbifart Söderköping, en planerad omläggning av E22, utfördes en arkeologisk utredning etapp 1 i en 150 meter bred korridor genom det föreliggande utredningsområdet, och i höjd med

detta påträffades tre säkra (L2008:4924, L2008:5083 och L2008:5086) och en osäker (L2008:4566) stensättning samt en hålväg (L2008:5084), och utbredningen av gravfältet L2012:4459 utökades (Lindberg 2013).

### Utredning etapp 2 inför Förbifart Söderköping

I nästa steg, en arkeologisk utredning etapp 2, genomfördes sökschaktning i två områden i en något smalare vägkorridor (Nygren & Lundgren 2016). I det norra området påträffades två boplatser. L2008:8074 bestod av två härdar och sex mörkfärgningar, kol från en av härdarna <sup>14</sup>C-daterades till romersk järnålder. L2008:8078 bestod av två härdar, tre stolphål, varav ett stenskott, en grop och fyra mörkfärgningar, kol

från en av härdarna <sup>14</sup>C-daterades till 740–390 f.Kr., dvs yngre bronsålder/förromersk järnålder.

En ensamliggande grophärd (L2008:8076) påträffades nära stensträngssystemet, undersöktes och <sup>14</sup>C-daterades till 120–330 e.Kr. I åkermarken i sydligaste delen av området påträffades lösfynd i form av keramik, två buxskärvor och sex fragment av en godstyp hemmahörande i yngre bronsålder/äldre järnålder, som sannolikt omlagrats (L2012:4025).

I det sydligare utredningsområdet, i höjd med L2008:5083 och :5086, framkom inget av arkeologiskt intresse vid sökschaktningen men den mest intressanta delen av området låg utamför utredningsområdet, i nordöst.

### **Förundersökning inför Förbifart Söderköping**

Därpå följde en arkeologisk förundersökning med syftet att avgränsa fornlämningarna och fastställa deras datering och komplexitet (Berg *et al* 2018). I nordöstra delen av gravfältet L2012:4459 framkom ytterligare en stensättning, och en annan stensättning undersöktes varvid människoben, en bronsfibula och en blå segmenterad glaspärla påträffades. Ett ben <sup>14</sup>C-daterades till yngre romersk järnålder. Inom gravfältet L2012:4322 ökade antalet registrerade stensättningar från fem till nio. En av stensättningarna undersöktes, varvid pärlor från romersk järnålder påträffades.

Runt de ensamliggande stensättningarna L2008:4924 och L2012:4555 påträffades inga ytterligare anläggningar vid sökschaktningen.

Vid boplatsen L2008:8074 påträffades åtta härdar eller härdbottnar och en stenpackning. En av härdarna <sup>14</sup>C-daterades till yngre romersk järnålder.

Tre schakt drogs genom stensträngen L2012:4026 och i ett av dessa framkom resterna efter en härd under stensträngen. Kol från härdens <sup>14</sup>C-daterades till senmedeltid/efterreformatorisk tid, vilket alltså är stensträngens äldsta möjliga ålder.

### **Övriga undersökningar i närområdet**

En arkeologisk förundersökning i form av antikvarisk kontroll genomfördes inför en kabelnedläggning i åkermark i närheten av Lilla Kolstads bytomt (L2008:1931). Inget av arkeologiskt intresse påträffades (Hörfors 2011).

En arkeologisk utredning utfördes vid Högby i ett mindre område som tangerar det nuvarande utredningsområdet. Inga lämningar påträffades vid fältinventeringen och risken för dolda fornlämningar bedömdes som låg varvid ingen utredningsgrävning genomfördes (Lindberg 2009).

I öster genomfördes en kombinerad arkeologisk utredning etapp 1 och 2 samt en förundersökning inför planerad byggnation av bostadshus (Björkhager 2011). Inga lämningar framkom i åkermarken, som är bebyggd idag, men två härdar påträffades i skogsmarken nära stensättningen L2011:5854, den ena <sup>14</sup>C-daterades till förromersk järnålder.

Vid en arkeologisk utredning i närheten påträffades endast ett sentida röjningsröse (L2018:86; Jonsson 2018).

En arkeologisk utredning bestående av fältinventering och sökschaktning berörde tre ytor vid Stenhagen i sydöst. Inget av arkeologiskt intresse påträffades (Rönngren 2016).

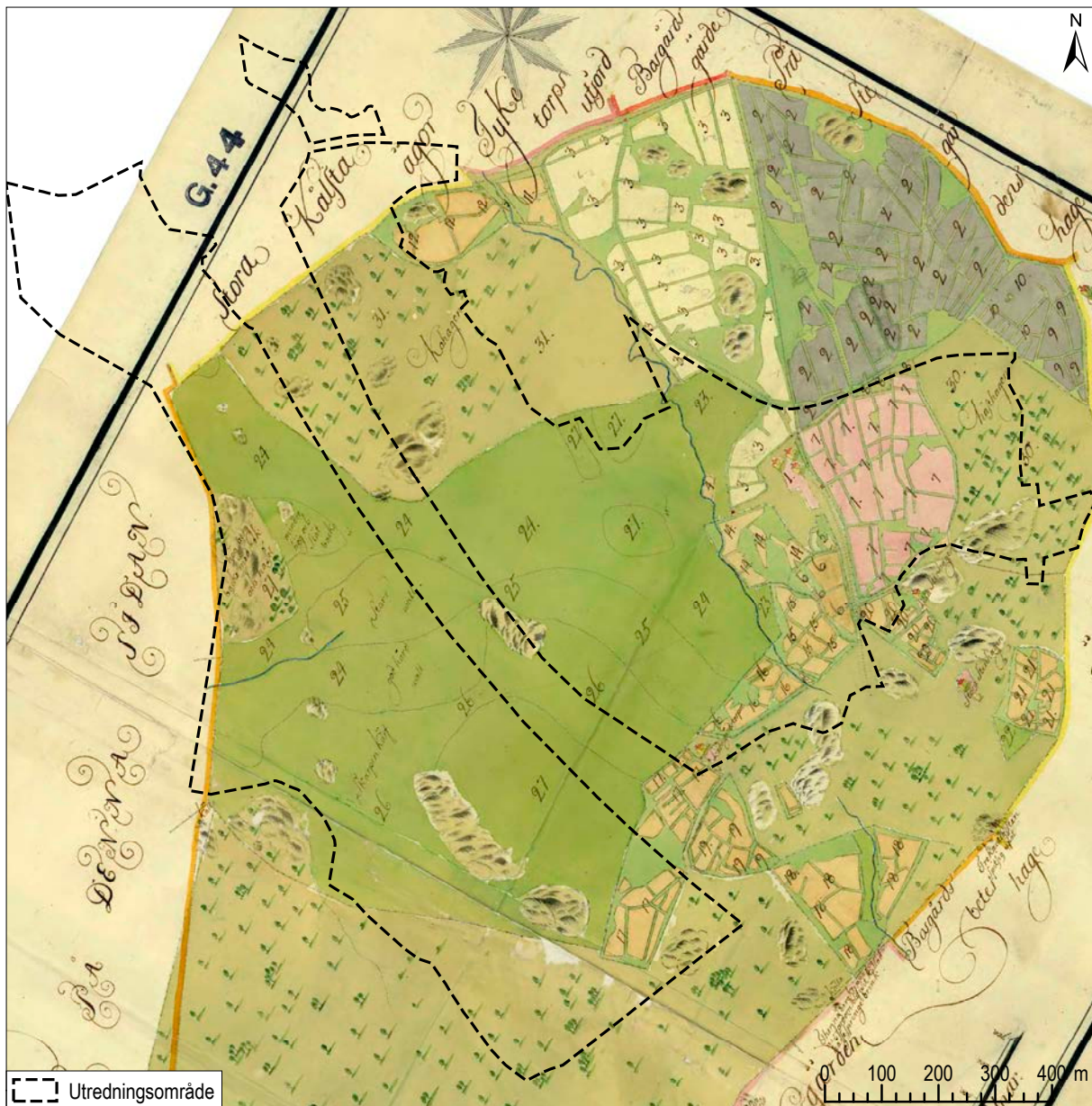
## **RESULTAT**

### **Kartstudier och ortnamn**

Större delen av utredningsområdet har under historisk tid högt till byn Alboga. Byn nämns första gången 1359 (*j albugum*). Namnet är troligen en böjningsform av det fornsvenska *\*arboghi* 'åkrök', som möjligen associerats med *alboghi* 'armbåge', vilket antas syfta på en bågformig kurva i ån väster om Alboga. Byn redovisas som 1 ½ kronohemman i jor-

deböcker från 1500-talet och gården kallades även Ladugården eftersom den förr var ladugård (utgård) till Söderköpings hospital (Franzén 1982). Byn kan ha ett ursprung i yngre järnålder, och bör i så fall kopplas till gravfältet L2012:3843 och möjligen även L2010:4107 och L2012:4463.

Äldsta kartan över Alboga från 1753 redovisar byns läge i östra delen av utredningsområdet med omgi-



**Figur 5.** Ägomätning över Alboga från 1753 med utredningsområdet markerat. Skala 1:12000.

vande åkermarker markerade i gult, orange, rosa och grått (figur 5). 500 meter söder om byn redovisas Ladugårdstorpet, omgivet av orangefärgad åkermark. Större delen av övriga ytor belägna inom utredningsområdet redovisas som ängs- eller hagmark.

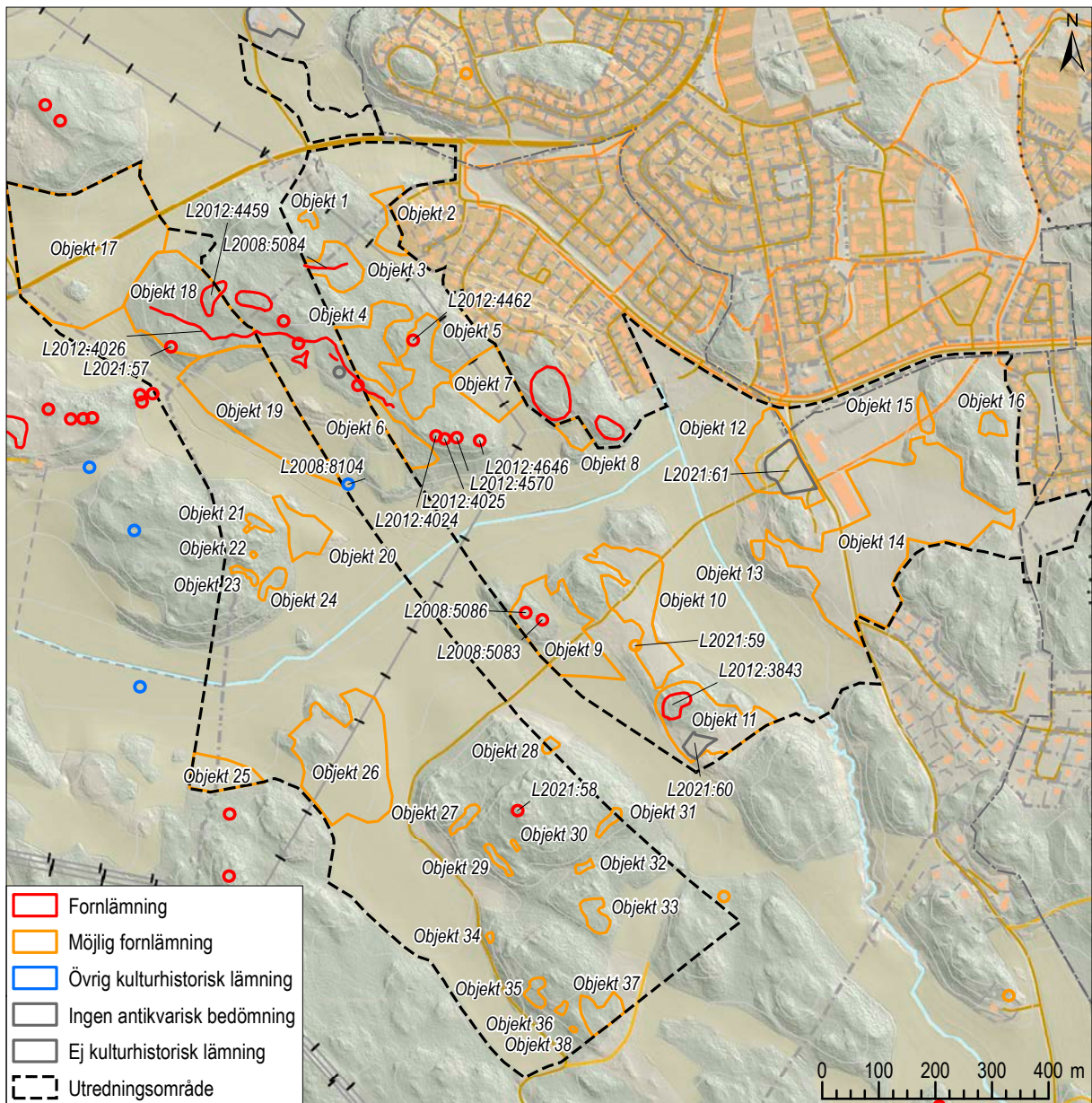
På Albogas ägor etablerades Lilla och Stora Högby på 1870-talet omedelbart norr om utredningsområdet, i det nutida bostadsområdet med samma namn (Franzén 1982).

Den nordvästra delen av utredningsområdet hörde till Lilla Kolstad som enligt en karta från 1650 låg på

den befintliga bebyggelseplatsen (L2008:7885). Lilla Kolstad omnämns tidigast som Sweltebacka 1543 och var då en utjord på Kolstads ägor som bebyggdes senare under 1500-talet (Franzén 1982).

### Fältinventering

Samtliga registrerade fornlämningar inom utredningsområdet kontrollerades avseende utbredning och redovisning. Vid gravfältet 2012:4459 påträffades ytterligare en rund stensättning och gravfältets utbredning har därför utökats åt söder.



**Figur 6.** Karta med utredningens resultat. Skala 1:16 000.

I närheten påträffades en övertorvad stensättning (L2021:57) beläget på ett mindre krön nära en nordväst-sydvästlig dalgång (figur 7).

I södra delen av utredningsområdet påträffades en kraftigt övermossad stensättning (L2021:58) på det absoluta krönet av en större bergshöjd. Stensättningen var oregelbunden och ojäm och cirka sju meter i diameter (figur 8).

Platsen för Alboga gamla bytomt (L2021:61) fastställdes enligt en ägomätning från 1753 och häradsökonomiska kartan från 1868-77. Vid fältinvente-

ringen kunde inga synliga lämningar iakttagas. Enligt kartorna låg bostadshusen i nordvästra delen av ytan och ekonomibyggnader i sydöstra delen.

Platsen för torpet Ladugårdstorpet (L2021:60) är beläget i öppen ängsmark (figur 9). Inga synliga lämningar kunde iakttagas på platsen. Av senare kartor framgår att platsen varit uppodlad, vilket även var tydligt vid fältinventeringen. Den övergivna åkermarken bedömdes vara av relativt sentida karaktär och registrerades inte.

En möjlig husgrund (L2021:59) påträffades. Den



**Figur 7.** Den övertorvade stensättningen L2021:57, bevuxen av två tallar. Foto från sydväst.



**Figur 8.** Stensättningen L2021:58 belägen i krönläge på hållmark. Foto från sydöst.



**Figur 9.** Torpläget L2021:60. Till vänster är en terrasskant belamrad med odlingssten och i bakgrunden anas silhuetterna av gravarna på gravfältet L2012:3843. Foto från sydöst.

indikeras i första hand av en åtta meter lång gles rad av stenar. Det går inte utesluta att det är röjningssten eller möjligen en naturbildning, men stenraden är påtagligt rak vilket kan tyda på syllstenar. Bebyggelseindikationer på platsen saknas i äldre kartmaterial.

### **Boplatslägen**

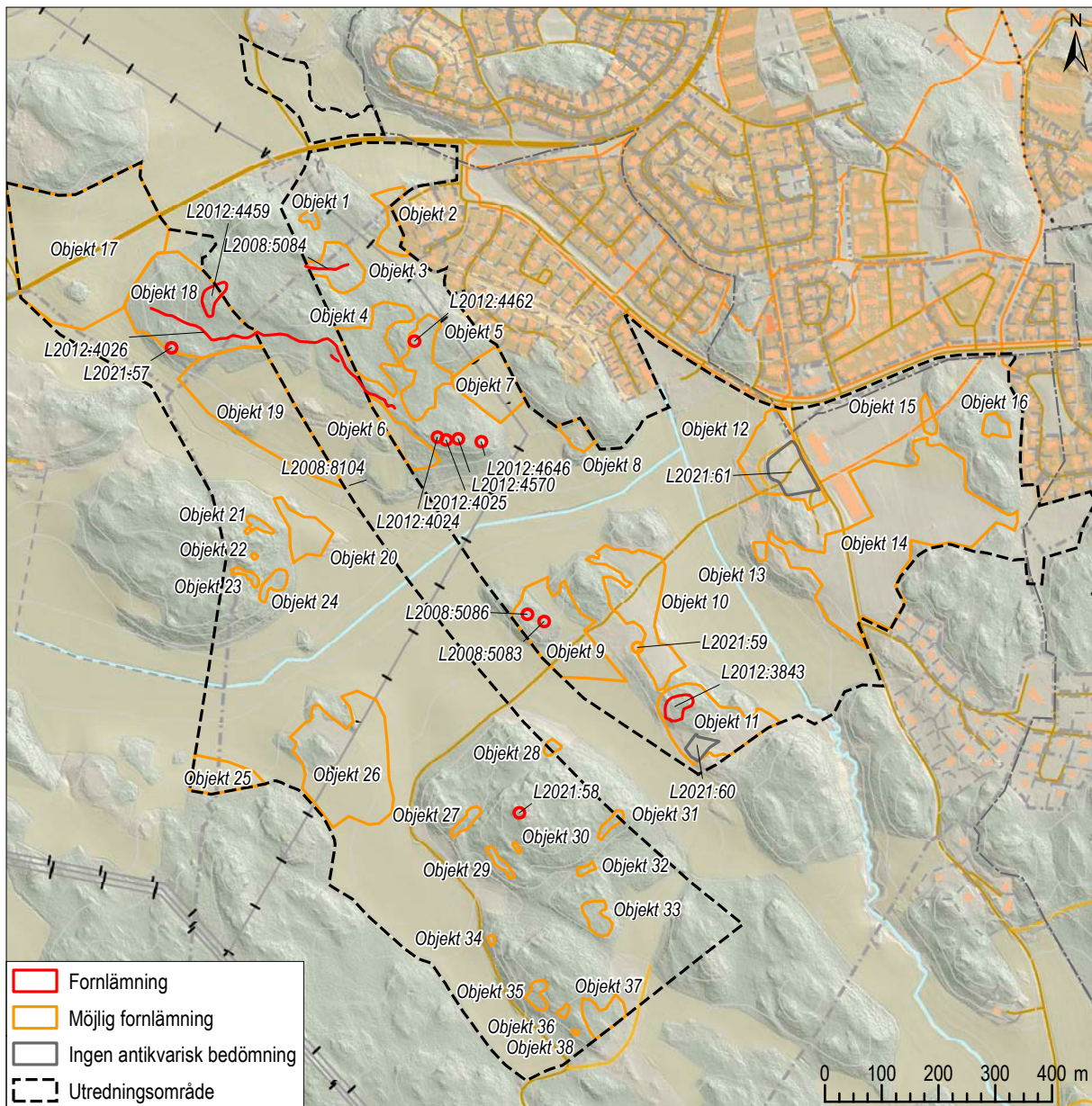
Ett större antal ytor bedöms vara lämpliga boplatslägen och utgör i vissa fall även lämpliga gravlägen. De bör utredas vidare genom söschaktning eller provgroppgrävning. Större ytor är egentligen en serie boplatslägen.

Större ytor på lermark i nutida åker- eller ängsmark är i första hand lämpliga för järnåldersbebyggelse. Mindre ytor i höglänt skogsmark bedöms i första hand vara intressanta som strandnära mesolitiska

boplatslägen. Detta gäller i första hand de mindre boplatslägena på de södra och västra skogshöjderna. Särskilt på den norra skogshöjden är det möjligt att påträffa boplatser från olika perioder samt ytterligare gravar.

Utifrån lösfyndet av en flintdolk (2012:4482) väster om utredningsområdet har potentialen för våtmarksarkeologi inom de låglänta delarna av utredningsområdet beaktas. Torvbildning tycks inte ha ägt rum och i kombination med fornlämningsbilden förefaller därför potentialen relativt låg.

Boplatslägenas avgränsning mot den planerade vägkorridoren har lagts så att de ligger i kant med de ytor som utredningsgrävdes 2016 (Nygren och Lundgren 2016).



Figur 10. Karta med den arkeologiska utredningens resultat. Skala 1:16 000.

## SLUTSATS

Syftet med den arkeologiska utredningen har varit att klargöra vilka fornlämningar som är belägna i utredningsområdet samt att peka ut områden för utredningsgrävning, vilket har uppnåtts.

Samtliga gravar och gravfält samt stensträngen och hålvägen inom utredningsområdet bedöms vara

fornlämningar. Fler gravar kan finnas i anslutning till de registrerade gravarna och gravfälten. Gravfältet L2012:4459 är avgränsat åt nordöst, men ej i övriga riktningar.

Platserna för bytomten (L2021:61) och torpet (L2021:60) är enbart påvisade genom kartbelägg,



Objekt	Typ	Antikvarisk bedömning
L2008:5083	Stensättning	Fornlämning
L2008:5084	Färdväg	Fornlämning
L2008:5086	Stensättning	Fornlämning
L2012:3843	Gravfält	Fornlämning
L2012:4024	Stensättning	Fornlämning
L2012:4025	Stensättning	Fornlämning
L2012:4026	Hägnadssystem	Fornlämning
L2012:4459	Gravfält	Fornlämning
L2012:4462	Stensättning	Fornlämning
L2012:4570	Stensättning	Fornlämning
L2012:4646	Stensättning	Fornlämning
L2021:57	Stensättning	Fornlämning
L2021:58	Stensättning	Fornlämning
L2021:59	Husgrund historisk tid	Möjlig fornlämning
L2021:60	Lägenhetsbebyggelse	Ingen antikvarisk bedömning
L2021:61	Bytomt/gårdstomt	Ingen antikvarisk bedömning
Objekt 1	Möjligt boplatssläge	Möjlig fornlämning
Objekt 2	Möjligt boplatssläge	Möjlig fornlämning
Objekt 3	Möjligt boplatssläge	Möjlig fornlämning
Objekt 4	Möjligt boplatssläge	Möjlig fornlämning
Objekt 5	Möjligt boplatssläge	Möjlig fornlämning
Objekt 6	Möjligt boplatssläge	Möjlig fornlämning
Objekt 7	Möjligt boplatssläge	Möjlig fornlämning
Objekt 8	Möjligt boplatssläge	Möjlig fornlämning
Objekt 9	Möjligt boplatssläge	Möjlig fornlämning
Objekt 10	Möjligt boplatssläge	Möjlig fornlämning
Objekt 11	Möjligt boplatssläge	Möjlig fornlämning
Objekt 12	Möjligt boplatssläge	Möjlig fornlämning
Objekt 13	Möjligt boplatssläge	Möjlig fornlämning

Objekt	Typ	Antikvarisk bedömning
Objekt 14	Möjligt boplatssläge	Möjlig fornlämning
Objekt 15	Möjligt boplatssläge	Möjlig fornlämning
Objekt 16	Möjligt boplatssläge	Möjlig fornlämning
Objekt 17	Möjligt boplatssläge	Möjlig fornlämning
Objekt 18	Möjligt boplatssläge	Möjlig fornlämning
Objekt 19	Möjligt boplatssläge	Möjlig fornlämning
Objekt 20	Möjligt boplatssläge	Möjlig fornlämning
Objekt 21	Möjligt boplatssläge	Möjlig fornlämning
Objekt 22	Möjligt boplatssläge	Möjlig fornlämning
Objekt 23	Möjligt boplatssläge	Möjlig fornlämning
Objekt 24	Möjligt boplatssläge	Möjlig fornlämning
Objekt 25	Möjligt boplatssläge	Möjlig fornlämning
Objekt 26	Möjligt boplatssläge	Möjlig fornlämning
Objekt 27	Möjligt boplatssläge	Möjlig fornlämning
Objekt 28	Möjligt boplatssläge	Möjlig fornlämning
Objekt 29	Möjligt boplatssläge	Möjlig fornlämning
Objekt 30	Möjligt boplatssläge	Möjlig fornlämning
Objekt 31	Möjligt boplatssläge	Möjlig fornlämning
Objekt 32	Möjligt boplatssläge	Möjlig fornlämning
Objekt 33	Möjligt boplatssläge	Möjlig fornlämning
Objekt 34	Möjligt boplatssläge	Möjlig fornlämning
Objekt 35	Möjligt boplatssläge	Möjlig fornlämning
Objekt 36	Möjligt boplatssläge	Möjlig fornlämning
Objekt 37	Möjligt boplatssläge	Möjlig fornlämning
Objekt 38	Möjligt boplatssläge	Möjlig fornlämning
Objekt 39	Möjligt boplatssläge	Möjlig fornlämning
Objekt 40	Möjligt boplatssläge	Möjlig fornlämning
Objekt 41	Möjligt boplatssläge	Möjlig fornlämning

**Figur 11.** Tabell med den arkeologiska utredningens resultat.

och de får därmed den antikvariska bedömningen *ingen antikvarisk bedömning*, men bör betraktas som möjliga fornlämningar som bör utredas vidare. Den möjliga husgrunden (L2021:59) är svår att tids- och funktionsbestämma och bedöms vara en *möjlig fornlämning*.

Objekt som bedöms vara möjliga grav- och boplatsslägen redovisas här i rapporten men registreras inte i KMR. Särskilt de större objekten är egentligen flera mer eller mindre sammanhängande boplatsslägen, och olika delar kan, vid en eventuell fortsatt arkeologisk utredning, vara rimliga att utredningsgräva med olika intensitet.

## REFERENSER

- BERG, P., CELIN, U., LUNDIN, J. OCH WESTRIN, K. 2018. *Förbifart Söderköping – Gravar, torp och boplatser. Fornlämningar Drothem 76:1, Drothem 77:1, Drothem 85:1-2, Drothem 347, Fastigheterna Högby 1:108 och Kolstad 1:1, Drothem, Skönberga och Söderköping socknar, Söderköpings kommun, Östergötland.* SAU rapport 2018:21.
- BJÖRKHAGER, V. 2011. *Villabebyggelse vid Alboga : Skönberga och Drothems socknar, Söderköpings stad, Söderköpings kommun, Östergötlands län : arkeologisk utredning etapp 1 och 2 samt förundersökning*. Linköping: Avdelningen för arkeologi, Östergötlands museum, rapport 2011:61.
- FRANZÉN, G. 1982. *Ortnamnen i Östergötlands län. Del 11. Hammarkinds härad. Bebyggelsenamn.* Skrifter utgivna genom Ortnamnsarkivet i Uppsala. Serie A: Sveriges ortnamn. Uppsala.
- HÖRFORS, O. 2011. *Elkablar utanför Söderköping. RAÅ 307 och Lilla Kolstad medeltida bytomt, Ällerstad 1:31, Kolstad 1:1 m fl., Drothems socken, Söderköpings kommun, Östergötlands län.* Östergötlands museum, Avdelningen för arkeologi, rapport 2011:51.
- JONSSON R. 1989. *Fosfatkartering 1988. Östergötland, Drothems socken, Högby 1:2.* Riksantikvarieämbetet. Byrån för arkeologiska undersökningar.
- JONSSON, R. 2018. *Skönberga. Arkeologisk utredning, Östergötlands län, Söderköpings kommun, fastighet Skönberga-Husby 11:83.* Uppdrag Arkeologi, rapport 2018/03.
- LINDBERG, R. 2013. *Förbifart Söderköping och Skärgårdslänken Drothems och Skönberga socknar, samt Söderköpings stad, Söderköpings kommun, Östergötlands län : arkeologisk utredning etapp 1*. Linköping: Avdelningen för arkeologi och byggnadsvård, Östergötlands museum, rapport 2013:67.
- NYBERG, P. OCH LUNDGREN R. 2016. *Förbifart Söderköping. Drothems och Skönberga socknar samt Söderköpings stad, Söderköpings kommun, Östergötlands län.* Östergötlands museum, rapport 2016:14.
- RÖNNGREN, J. 2016. *Åker- och utmark i Stenhagen. Skönberga-Husby 11:83 och Högby 1:108, Skönberga och Drothems socknar, Söderköpings kommun, Östergötland. Arkeologisk utredning etapp 1 och 2.* Rapport 2016:46. Örebro. Arkeologgruppen AB.

### Kartor

KOLSTAD NR I-2 I 650  
Drothems socken, Östergötlands län  
Lantmäteristyrelsens arkiv: D18-58:d2:106-8  
Geometrisk ägoavmätning  
Lantmätare Johan de Rogier

ALBOGA NR I I 753  
Drothems socken, Östergötlands län  
Lantmäteristyrelsens arkiv: D18-2:1  
Ägomätning  
Karl Jakob Vallberg

ALBOGA NR I, I 813  
Drothems socken, Östergötlands län  
Lantmaterimyndigheternas arkiv: 05-dro-108a  
Arealavmätning

ALBOGA I 907  
Drothems socken, Östergötland  
Lantmaterimyndigheternas arkiv: 05-dro-251  
Arealavmätning

HÄRADSEKONOMISKA KARTAN SÖDERK. I 868-77  
Södermanlands län  
Rikets allmänna kartarkiv: J112-56-21

HÄRADSEKONOMISKA KARTAN Å I 868-77  
Södermanlands län  
Rikets allmänna kartarkiv: J112-56-22

## ADMINISTRATIVA UPPGIFTER

---

Arkeologikonsults projektnr:	3386
Uppdragsgivare:	Länsstyrelsen i Östergötland
Länsstyrelsens dnr:	431-16938-2019
Länsstyrelsens beslutsdatum:	2020-07-22
Uppdragsnr i KMR:	202001498
Företagare:	Söderköpings kommun
Län:	Östergötland
Landskap:	Östergötland
Kommun:	Söderköping
Socken:	Drothem
Fastighetsbeteckning:	Högby 1:108, Kolstad 1:1 och Skönberga-Husby 11:83
Typ av undersökning:	Arkeologisk utredning etapp 1
Utförandetid, fältarbete:	2020-11-16 – 2020-11-18
Inmätningssystem:	GPS
Koordinatsystem:	SWEREF99 TM
Höjdsystem:	RH 2000
Projektledare:	Samuel Björklund
Rapportansvarig:	Samuel Björklund
Fältpersonal:	Samuel Björklund, Fredrik Lundström
Planer och layout:	Samuel Björklund
Kvalitetsgranskning:	Fredrik Lundström
Fynd:	Inga fynd tillvaratogs

## BILAGA. OBJEKTTABELL

Arbets-ID	Lämningsstyp	Antikvarisk bedömning	Beskrivning	Terräng
L2012:4459	Gravfält	Fornlämning	Se text i Fornreg + 66x15-27 m ((NÖ-SV). ... 18 m SÖ därom är en stensättning, rund, 3 m diam och 0,2 m h, av 0,2-0,4 m st stenar. Kraftigt övermossad.	
L2021:57	Stensättning	Fornlämning	Stensättning, rund, 3 m diam och 0,3 m h. Övertorvad med i ytan enstaka 0,2-0,3 m st stenar. Bevuxen av två tallar.	Krön i moränmark ovanför dalgång. Skogsmark, barrskog.
L2021:58	Stensättning	Fornlämning	Stensättning, rund, 7 m diam och 0,4 m h. Kraftigt övermossad, något övertorvad, med i ytan enstaka 0,1-0,5 m st stenar. Ojämn yta, möjligen omplockad, dessutom har stenar rasat ut åt N och S. Lutar åt N. Bevuxen av ljung och fönsterlav. Rest av stubbe i V delen.	Hällmark, högsta krönet av bergshöjd. Skogsmark, barrskog.
L2021:59	Husgrund historisk tid	Möjlig fornlämning	Husgrund(?), kvadratisk, 8x8 m (NÖ-SV). Syllstenar, 0,3-0,8 m st längs NÖ kanten, enstaka längs övriga sidor. Är möjligen naturbildning, men särskilt NÖ sidan är påtagligt rak.	Siltig höjdsträckning (NV-ÖSÖ) med berghällar och stenblock. Ängsmark.
L2021:60	Lägenhetsbyggelse	Ingen antikvarisk bedömning	Plats för torp, 30-45x30 m (NÖ-SV), utbredning enligt karta från 1753. Inga synliga lämningar på platsen. Benämnt Ladugårdstorpet.	Naturlig terrass i lermark, tidigare uppodlad. Ängsmark.
L2021:61	Bytomt	Ingen antikvarisk bedömning	Plats för bytomt, 100x60 m (NV-SÖ), utbredning enligt kartor från 1753 och 1868-77. Bostadshuset ligger i NV delen av ytan och ekonomibyggnader i SÖ. Äldsta bebyggelse för Alboga by är från 1359. Inga lämningar är synliga på platsen.	Lermark, flackt krön avgränsat av sluttningar i N och V samt berghällar i S. Åkermark och ängsmark.
Objekt 1	Boplatsläge	Möjlig fornlämning	Möjligt boplatsläge, 35x15-30 m (NV-SÖ). Stenfri flack N-sluttning i siltig/sandig morän. 34-37 m ö.h.	Siltig sandig morän, stenfri. Skogsmark, granskog.
Objekt 2	Boplatsläge	Möjlig fornlämning	Möjligt boplatsläge, 115x10-55 m (N-S), fortsätter åt Ö utanför utredningsområdet. Krönläge i siltig lermark. 30-34 m ö.h.	Krönläge i siltig lermark. Åkermark, mindre skogsparti med blandskog.
Objekt 3	Boplatsläge	Möjlig fornlämning	Möjligt boplatsläge, 100x90 m (Ö-V). Tämligen stenfri siltig moränmark med inslag av mindre berghällar, avgränsad av bergiga eller sankta ytor. 34-42 m ö.h.	Tämligen stenfri siltig moränmark med inslag av berghällar. Skogsmark, barrskog.
Objekt 4	Boplatsläge	Möjlig fornlämning	Möjligt boplatsläge, 165x20-80 m (N-S). Relativt flacka stenfria ytor av siltig/sandig morän. 38-44 m ö.h.	Siltig och sandig morän. Skogsmark, barrskog.
Objekt 5	Boplatsläge	Möjlig fornlämning	Möjligt boplatsläge, 190x30-60 m (N-S). Tämligen stenfria ytor av siltig/sandig morän. 38-45 m ö.h.	Siltig/sandig morän. Skogsmark, barrskog.
Objekt 6	Boplatsläge	Möjlig fornlämning	Möjligt boplatsläge, 165x10-50 m (NV-SÖ). S-sluttande lermark.	S-sluttande lermark. Åkermark och skogsmark, blandskog.
Objekt 7	Boplatsläge	Möjlig fornlämning	Möjligt boplatsläge, 115x65-100 m (NV-SÖ). SÖ-sluttande lermark.	SÖ-sluttande lermark. Åkermark.
Objekt 8	Boplatsläge	Möjlig fornlämning	Möjligt boplatsläge, 60x40 m (NV-SÖ). Sadelliknande platå i lermark.	Platåkrön i lermark. Åkermark och impediment bevuxen av slånbuskar och ek.
Objekt 9	Boplatsläge	Möjlig fornlämning	Möjligt grav- och boplatsläge, 140-230x80-100 m (NV-SÖ). Sadelläge i lermark med inslag av berg i dagen.	Sadelläge i lermark med inslag av berg i dagen. Åkermark och skogsmark, blandskog.
Objekt 10	Boplatsläge	Möjlig fornlämning	Möjligt boplatsläge, 250x20-120 m (NV-SÖ). Krön, terrasser och NÖ-sluttning i lermark.	Krön, terrasser och NÖ-sluttning i lermark. Ängs- och åkermark.
Objekt 11	Grav och boplatsläge	Möjlig fornlämning	Möjligt grav- och boplatsläge, 90-165x40-140 m (NÖ-SV). Terrasskant i SV delen, 40 m l (NV-SÖ) och 0,6 m h med talrika 0,2-0,7 m st röjningsstenar. I N är två naturliga terrasser, tidigare uppodlade. Den NV terrassen är 19x8 m (NV-SÖ), en ansamling av 0,3-0,8 m st stenar i Ö delen är sannolikt röjningssten. Den SV terrassen är 11x22 m (NÖ-SV) med en intill 0,6 m h terrasskant i N delen av NV sidan. Längs Ö och N sidan ligger 0,4-1,5 m st stenar, möjligen sentida röjningssten.	Krön av NV-SÖ höjdrygg med berg i dagen och lermark. Ängsmark bevuxen av gamla ekar.

Bilaga. Objekttabell, forts.

Arbets-ID	Lämningsstyp	Antikvarisk bedömning	Beskrivning	Terräng
Objekt 12	Boplatsläge	Möjlig fornlämning	Möjligt boplatsläge, 190x100 m (NV-SÖ). Dränerad lermark med inslag av berghällar.	Dränerad lermark med inslag av bergshällar. Åkermark, ängs- mark.
Objekt 13	Boplatsläge	Möjlig fornlämning	Möjligt boplatsläge, 35x20 m (N-S). Igenlagd åkeryta i inhägnad hage.	Siltig terrass i V-sluttning. Ängs- mark, gräsbevuxen med slån- bärssnår i kanterna.
Objekt 14	Boplatsläge	Möjlig fornlämning	Möjligt boplatsläge, 300-350x80-200 m (ÖNÖ-VSV). Lermark med enstaka impediment med berg i dagen och röjningssten. Inhägnade hästhagar i åkermark.	Lermark, enstaka impediment med berg i dagen och röjnings- sten. Åkermark, till större delen hästhagar.
Objekt 15	Boplatsläge	Möjlig fornlämning	Möjligt boplatsläge, 70x10-25 m (N-S). Terrass i ler- mark.	Terrass i lermark. Åkermark och åkermark i vall, enstaka träd.
Objekt 16	Boplatsläge?	Möjlig fornlämning	Möjligt boplatsläge, 45x25-35 m (Ö-V). Flack silt-/ler- mark.	Silt/lermark. Skogsmark, gles blandskog med lövsly.
Objekt 17	Boplatslägen	Möjlig fornlämning	Möjligt boplatsläge, 170-270x160-230 (ÖNÖ-VSV). Böljande lermarker med tre berghällar i centrala delen, egentligen en serie boplatslägen avskilda av svackor i terrängen. 26-38 m ö.h. Bör utredningsgrävas extensivt.	Böjljande lermarker med tre berg- hällar i centrala delen. Åkermark.
Objekt 18	Boplatsläge	Möjlig fornlämning	Möjligt grav- och boplatsläge, 250x35-150 m (NV-SÖ). Krön, platåer och sluttningar i sandig eller siltig morän. 31-46 m ö.h.	Krön, platåer och sluttningar i sandig eller siltig morän. Skogs- mark, barrskog, huvudsakli- gen gran.
Objekt 19	Boplatsläge	Möjlig fornlämning	Möjligt boplatsläge, 350x150 m (NV-SÖ). Lermark, N si- dan av dalgång, med inslag av berg i dagen.	Lermark, N sidan av dalgång, med inslag av berg i dagen. Åkermark och skogsmark, impe- diment och skogsbryn med slån- buskar och ek.
Objekt 20	Boplatsläge	Möjlig fornlämning	Möjligt boplatsläge, 65-115x15-80 (NV-SÖ). Lermark, terrass nedanför bergshöjd. 29-34 m ö.h.	Lermark, terrass nedanför bergs- höjd. Åkermark.
Objekt 21	Boplatsläge	Möjlig fornlämning	Möjligt boplatsläge, 55x10-30. Ö-sluttande yta med sandig, relativt stenfri moränmark, begränsad av stenig brant terräng i N och hållmark i S. 39-45 m ö.h.	Ö-sluttande yta med sandig, relativt stenfri moränmark, begrän- sad av stenig brant terräng i N och hållmark i S. Skogsmark, ängsliknande gles blandskog.
Objekt 22	Boplatsläge?	Möjlig fornlämning	Möjligt boplatsläge, 10x10 m. Liten yta av sandig tämli- gen stenfri morän, avgränsad av berghällar i S-V-N och stenig mark i Ö.	Liten yta av sandig tämligen stenfri morän, avgränsad av berghällar i S-V-N och stenig mark i Ö. Skogsmark, gles barr- skog.
Objekt 23	Boplatsläge	Möjlig fornlämning	Möjligt boplatsläge, 55x6-18 m (VNV-ÖSÖ). Två na- turliga terrasser av sandig morän i svacka mellan två bergshöjder. 39-43 m ö.h.	Två naturliga terrasser av sandig morän i svacka mellan två bergs- höjder. Skogsmark, blandskog.
Objekt 24	Boplatsläge	Möjlig fornlämning	Möjligt boplatsläge, 65x15-30 m (NÖ-SV). Nästan för brant Ö-sluttning av siltig morän. 31-37 m ö.h.	Ö-sluttning med siltig morän. Skogsmark, ängsliknande gles lövskog.
Objekt 25	Boplatsläge	Möjlig fornlämning	Möjligt boplatsläge, 130x60 m (Ö-V), fortsätter V om ut- redningsområdet. Flack N-sluttning i lermark.	Flack N-sluttning i lermark. Åker- mark.
Objekt 26	Boplatsläge	Möjlig fornlämning	Möjligt boplatsläge, 150-230x150 m (NNV-SSÖ). Platå samt krön av N-sluttning i lermark med inslag av berg i dagen.	Platå samt krön av N-sluttning i lermark med inslag av berg i da- gen. Åkermark och impediment med ekar och snår.
Objekt 27	Boplatsläge	Möjlig fornlämning	Möjligt boplatsläge, 70x15 m (NÖ-SV), beläget i sadel- läge och SV-sluttande gip i siltig stenfri sand.	Siltig sand, stenfri. Ängsliknande betad skogsmark, helt öppen.
Objekt 28	Boplatsläge	Möjlig fornlämning	Möjligt boplatsläge, 28x23 m (NÖ-SV). NV-sluttning av siltig sand, dock med inslag av sten. 40-44 m ö.h.	Siltig sand med inslag av sten. Ängsmark, glest bevuxen av sto- ra ekar.

Bilaga. Objekttabell, forts.

Arbets-ID	Lämningsstyp	Antikvarisk bedömning	Beskrivning	Terräng
Objekt 29	Boplatsläge	Möjlig fornlämning	Möjligt boplatsläge, 70x8-15 m (NV-SÖ). Terrass i SV-sluttning avgränsad av berghällar i NÖ och SV. Sandig morän, dock en del mindre sten i marken. Mellersta delen bedöms vara den bästa ytan. 48-52 m ö.h.	Terrass bestående av sandig morän med en del sten i SV-sluttning avgränsad av berghällar i NÖ och SV. Skogsmark, barrskog.
Objekt 30	Boplatsläge	Möjlig fornlämning	Möjligt boplatsläge, 20x7 m (NV-SÖ) i sandig svacka avgränsad av berghällar utom i SÖ. Marken blir stenigare åt NV. 54-56 m ö.h.	Sandig svacka, stenigare åt NV. Skogsmark, barrskog.
Objekt 31	Boplatsläge	Möjlig fornlämning	Möjligt boplatsläge, 60x15 m (NÖ-SV). Terrass i SÖ-sluttning med siltig och sandig morän. Avgränsas av sluttning i SÖ och berghällar i NV. 50-52 m ö.h.	Terrass i SÖ-sluttning med siltig och sandig morän. Skogsmark, tallskog.
Objekt 32	Boplatsläge	Möjlig fornlämning	Möjligt boplatsläge, 30x10-15 m (ÖNÖ-VSV). Sadelläge med sandmark avgränsad av sankmark i V och markerad sluttning i Ö.	Sandigt sadelläge. Skogsmark, barrskog.
Objekt 33	Boplatsläge	Möjlig fornlämning	Möjligt boplatsläge, 60x30-40 m (NNV-SSÖ). En eller två relativt stenfri platåer med sandig morän. Enstaka berghällar finns på ytan. S delen bedöms vara det bästa läget. 46-50 m ö.h.	Skogsmark, barrskog.
Objekt 34	Boplatsläge	Möjlig fornlämning	Möjligt boplatsläge, 18x12 m (N-S). Sandig terrass med enstaka stenar i V-sluttning. 41-43 m ö.h.	Sandig terrass med enstaka stenar i V-sluttning. Skogsmark, tallar och småek.
Objekt 35	Boplatsläge	Möjlig fornlämning	Möjligt boplatsläge, 22-45x20-40 m (NV-SÖ) bestående av två relativt sandiga terrasser i SV-sluttning. Marken på den N terrassen är blötare och sämre.	Två relativt sandiga terrasser i SV-sluttning. Skogsmark, barrskog.
Objekt 36	Boplatsläge	Möjlig fornlämning	Möjligt boplatsläge, 25x10-15 m (NÖ-SV). Sandig gip i stenfri moränmark. 47-48 m ö.h.	Sandig gip i stenfri moränmark, stenfri. Skogsmark, tallskog.
Objekt 37	Boplatsläge	Möjlig fornlämning	Möjligt boplatsläge, 75x30-70 m (NÖ-SV), fortsätter åt SV utanför utredningsområdet. Sandiga terrasser i Ö-sluttning. 44-51 m ö.h.	Sandiga terrasser i Ö-sluttning. Skogsmark, tallskog.
Objekt 38	Boplatsläge	Möjlig fornlämning	Möjligt boplatsläge, 12x8 m (VNV-ÖSÖ). Sandig hylla i SV-sluttning.	Sandig hylla i SV-sluttning. Skogsmark, tallskog.





Rapporter från Arkeologikonsult 2021:3386