

LÄMNINGAR FRÅN YNGRE ROMERSK JÄRNÅLDER/  
FOLKVANDRINGSTID OCH MEDELTID I

## SKÄLLINGSTAD

Arkeologisk utredning av Brestad 3:1,  
Tåby socken, Norrköpings kommun, Östergötland

Arkeologisk utredning



Rapporter från Arkeologikonsult 2016:2972

FREDRIK LUNDSTRÖM




ARKEOLOGIKONSULT  
Optimusvägen 14  
194 34 Upplands Väsby  
Tel: 08-590 840 41

[www.arkeologikonsult.se](http://www.arkeologikonsult.se)

OMSLAGSBILD: Vy över den kvarvarande trädgårdsvegetationen på Skällingstad. Foto från SV.

ALLMÄNT KARTMATERIAL: © Lantmäteriet Dnr: 50007066\_140003

© Arkeologikonsult 2016

 Detta verk är licensierat under en Creative Commons Erkännande 4.0 Internationell Licens. Licens texten finns tillgänglig på <http://creativecommons.org/licenses/by/4.0/deed.sv> eller genom att skriva till Creative Commons, 543 Howard Street, 5th Floor, San Francisco, California, 94105, USA.

LÄMNINGAR FRÅN YNGRE ROMERSK JÄRNÅLDER/  
FOLKVANDRINGSTID OCH MEDELTID I

# SKÄLLINGSTAD

Arkeologisk utredning av Brestad 3:1,  
Tåby socken, Norrköpings kommun, Östergötland

FREDRIK LUNDSTRÖM

Arkeologisk utredning

Rapporter från Arkeologikonsult 2016:2972



## SAMMANFATTNING

---

Med anledning av planerad nybyggnation inom fastigheten Brestad 3:1 genomförde Arkeologikon-sult en arkeologisk utredning av det tilltänkta explo-ateringsområdet. Syftet med utredningen var att ta reda på om fornlämning kunde komma att beröras av den planerade exploateringen. Vid utredningen

påträffades fornlämningar i form av tidigmoderna och/eller medeltida stensyllar, samt två härdar från yngre romersk järnålder/folkvandringstid. Fornläm-ningen kunde delas upp i två områden, baserat på om fornlämningstätheten var hög (Område A) eller låg (Område B).

# INNEHÅLLSFÖRTECKNING

---

SAMMANFATTNING .....	4
INLEDNING .....	7
OMRÅDESBESKRIVNING .....	7
FORNLÄMNINGSMILJÖ .....	8
GENOMFÖRANDE .....	9
Ettapp 1 .....	9
Ettapp 2 .....	9
Äldre kartor .....	10
RESULTAT .....	11
Sandtaget .....	11
Det sentida huset .....	11
Äldre bebyggelseämningar .....	12
SLUTSATS .....	13
REFERENSER .....	14
Litteratur .....	14
Arkiv och register .....	14
Historiska kartor .....	14
ADMINISTRATIVA OCH TEKNISKA UPPGIFTER .....	15
BILAGOR .....	17
Bilaga 1. Schaktlista .....	17
Bilaga 2. Kontextlista .....	18
Bilaga 3. Fyndlista .....	19
Bilaga 4. <sup>14</sup> C-analys .....	20
Bilaga 5. Arkeobotanisk analys .....	21





**Figur 1.** Utredningsområdet ligger på den innersta delen av Vikbolandet, nordost om Söderköping. Området mot bakgrund av Terrängkartan. Skala 1:50 000.



## INLEDNING

Då nybyggnation på fastigheten Brestad 3:1, Täby socken, Östergötland, planerades inom en bytomt (Raä 81:1) beslutade länsstyrelsen att en arkeologisk utredning skulle genomföras (dnr: 431-8191-15). Syftet med den arkeologiska utredningen var att ta reda på om fornlämningen kunde komma att

beröras av den planerade exploateringen. I det fall lämningar påträffades skulle dessa dokumenteras avseende karaktär, samt dateras. Den arkeologiska utredningen genomfördes under två dagar i december 2015.

## OMRÅDESBESKRIVNING

Fastigheten Brestad 3.1 sammanfaller med det historiska Skällingstad. Den ligger i västra delen av Vikbolandet, ca 3 km nordost om Söderköping och ca 2 km sydost om Täby (figur 1). Brestad 3:1 angränsar till väg 845 i öst och omges av åkermark i väster. Den

nordöstra delen av fastigheten består av en sandkulle, delvist täckt av trädgårdsvegetation (figur 2), medan den sydvästra är relativt flack och bebyggd med ekonomibyggnader (figur 3). Mellan dessa ytor ligger bytomten (Raä 81:1), som kan skönjas genom en



**Figur 2.** Närmast vägen i nordost ligger en kulle som har nyttjats som sandtag. Foto från S.



**Figur 3.** På den sydvästra delen av ytan finns ett antal ekonomibyggnader. Foto från SO.

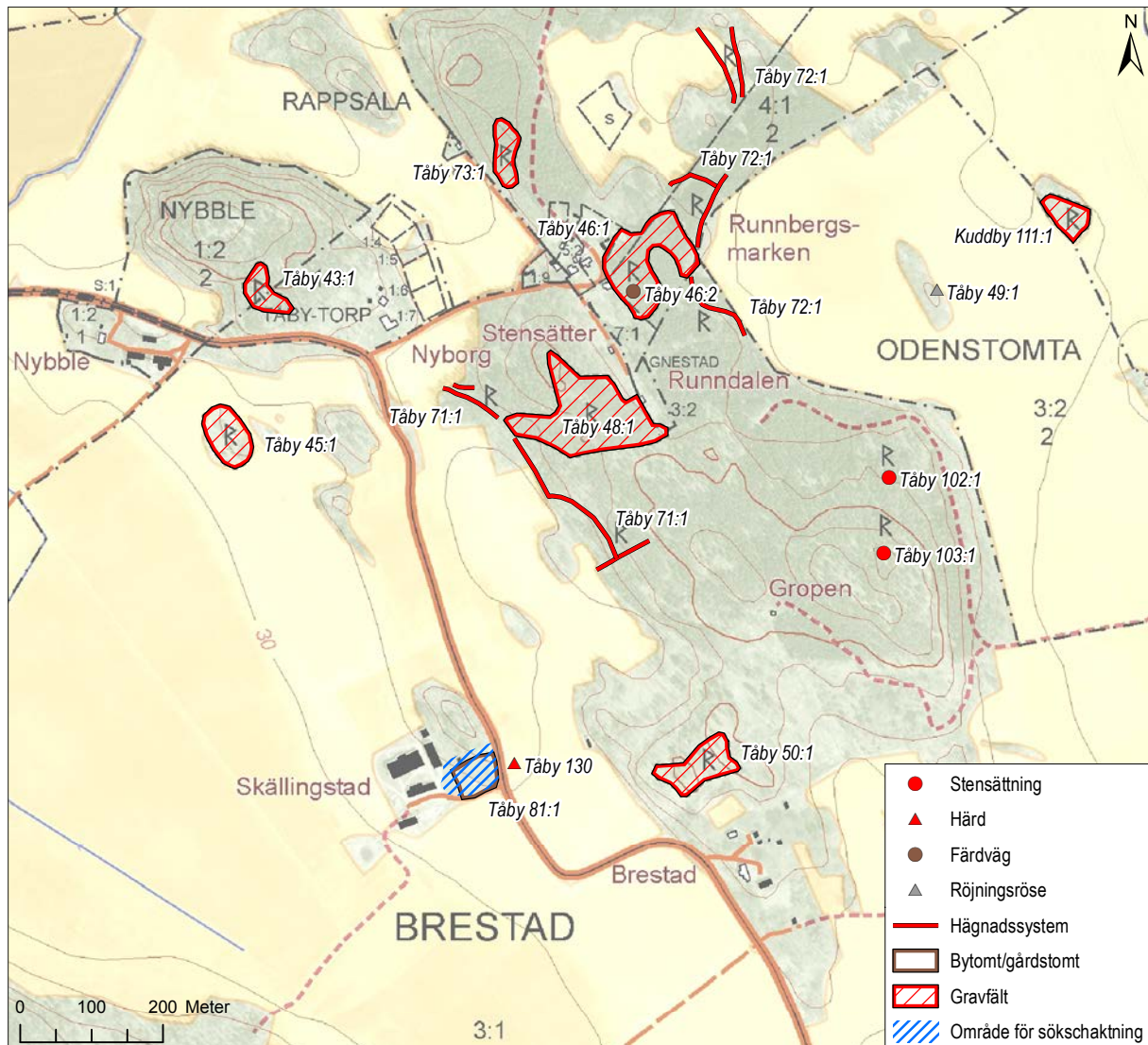
terrassering och uppstickande slyllstenar till ett yngre boningshus. Matjorden inom utredningsområdet är fet, upp till 0,8 m djup, och skiktad i två till tre

kolluvier. Under den utgörs jordmånen av fin, ljus sand på de sluttande partierna och lera i de flackare områdena i sydväst.

## FORNÄMNINGSMILJÖ

Utredningsområdet ligger i den västra, innersta delen av Vikbolandet. Vikbolandets terräng utgörs av sprickdalar i öst-västlig riktning och är mycket fornlämningrik (figur 4). I Skällingstads närområde finns också många och kända forn lämningar. Drygt 2 km sydväst om utredningsområdet ligger den största fornborgen på svenska fastlandet, Ramun-

derborgen. Nordöst om Skällingstad finns också den fornlämningstäta Runnbergsmarken, som innehåller ett antal gravfält (Raä 46:1, 48:1, 73:1), ensamliggande gravar (102:1, 103:1), ett hägnadssystem (71:1), ett stensträngssystem (72:1) och en färdväg (46:2). Dessutom ligger ett gravfält (Raä 50:1) ca 200 meter öster om Skällingstad.



**Figur 4.** Fastigheten angränsar till den fornlämningstäta Runnbergsmarken i nordöst. Lämningar i FMIS mot bakgrund av Fastighetskartan. Skala 1:10 000.



Strax öster om Täby 81:1 men inom det området som bör kunna betraktas som en del av det historiska Skällingstad påträffades tre anläggningar vid en utredning 2007: ett murfundament och två härdar (Lundgren 2015: 24f). En av härdarna (Täby 130) <sup>14</sup>C-daterades till yngre romersk järnålder (220–410 e. Kr., 2 sigma). På Skällingstads åkermark skall också en skafthålsyx (figur 5) ha påträffats i slutet av 1800-talet (Tillväxten 1874:5236). Fyndet tycks ha framkommit på åkern väst eller sydväst om utredningsområdet och bör härröra från senneolitikum eller äldre bronsålder.

Bytomten (Raä 81:1), som i stort sammanfaller med utredningsområdet, består av bebyggelse lämningar. 1979 utgjordes de av en husgrund, två skor-



**Figur 5.** På åkern väst om utredningsområdet påträffades en enkel skafthålsyx under slutet av 1800-talet (Foto Elin Fornander CC (by) <http://kulturarvsdata.se/shm/object/html/1197979>). Bilden är beskuren). Skala 1:1.

stenstockar, två källargropar, odlingslämningar och trädgårdsvegetation (FMIS). Vid utredningstillfället syntes endast delar av husgrunden och en terrasserings. Trädgårdsvegetation fanns endast kvar på sandkullen i nordost. Husgrunden hörde till ett boningshus för stalldrängar, rättare, pigor och drängar som revs på 1940-talet (Täby hembygdsförening).

Det historiska bynamnet, Skällingstad, är både tidigt belagt och intressant. Den äldsta kända varianten av ortnamnet, Skellunxstatha, förekommer i ett köpebrev från 1377 (SDHK: 10969) och källor från medeltiden och tidigmodern tid visar att ortnamnet hade utvecklats till att få sin nuvarande form vid slutet av 1600-talet. Gösta Franzén jämför ortnamnet med ett Skällingstad i Östra Stenby socken på norra Vikbolandet. Det finns belagt från 1329 som Skioldungstadhum. Orternas sammanfallande dialektuttal indikerar att det aktuella Skällingstad ursprungligen hade samma personnamn, Skioldung, som förled. Han menar också att det är möjligt att förleden var ett "utflyttarnamn" (Franzén 1937: 220). Under början av 1800-talet skall Skällingstad ha blivit en del av Brestads brukningsenhet (Täby hembygdsförening).

Skällingstads tidiga omnämnande, det fornlämningstäta närområdet och anläggningarna som påträffades under utredningen 2007 antyder att bytomten har relativt stor arkeologisk potential. Inom bytomten kan boplatlämningar från framförallt järnålder, medeltid och tidigmodern tid förväntas påträffas.

## GENOMFÖRANDE

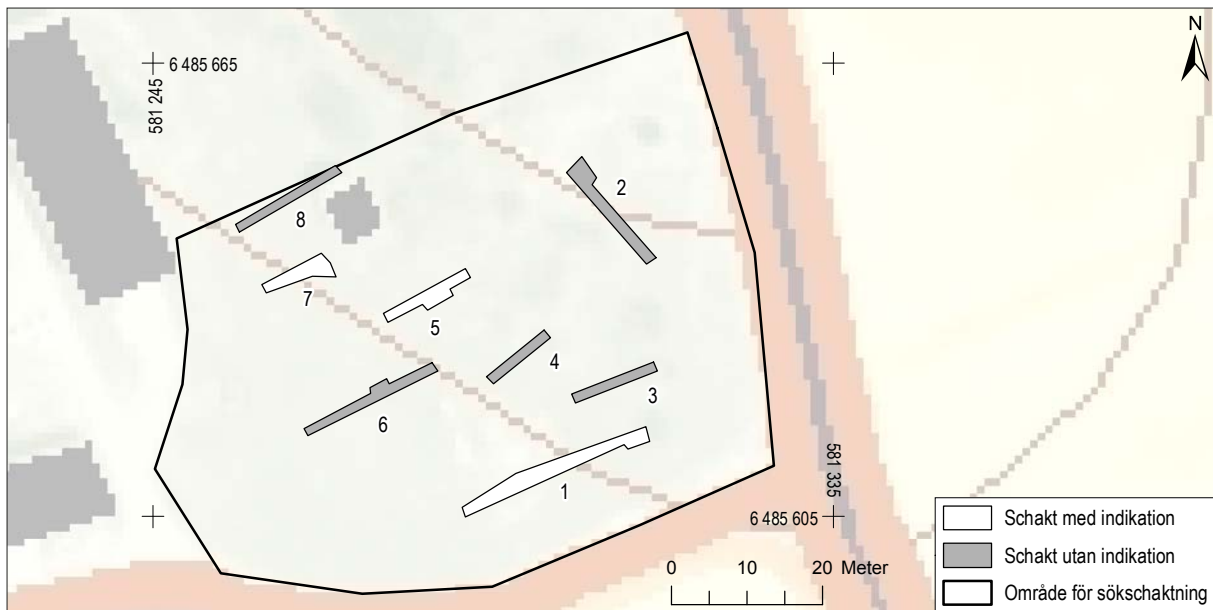
### Etapp 1

Utredningens första etapp innefattade en genomgång av historiska kartor, ortnamns- och hembygds litteratur för att fastställa bebyggelseutvecklingen på fastigheten. Dessutom undersöktes FMIS, arkeologiska rapporter och historiska museets samlingar för att skapa en bild av utredningsområdets förhistoriska kunskapspotential.

### Etapp 2

Under etapp 2 sökschaktades utredningsområdet. En yta i sydväst var dock otillgänglig, då den var täckt av höbalar och innehöll utmärkta högspänningskablar. Schakten lades tätare sydväst om sandkullen, där arkeologiska lämningar framkom. De ytor där det fanns ett behov av att förstå stratigrafin handgrävdes. Sammanlagt schaktades 190 m<sup>2</sup> och ca 1 m<sup>3</sup> handgrävdes (figur 6).

Det genomfördes två <sup>14</sup>C-analyser och tre makrofossilanalyser. Dessutom tillvaratogs ett keramikfragment, eftersom det ansågs nödvändigt för att datera platsen.



**Figur 6.** Utredningsområdet med schakten på Fastighetskartan. En yta i sydväst var otillgänglig under utredningen, i övrigt lades schakten strax nedanför/sydväst om sandkullen. Skala 1:1 000.

## Äldre kartor

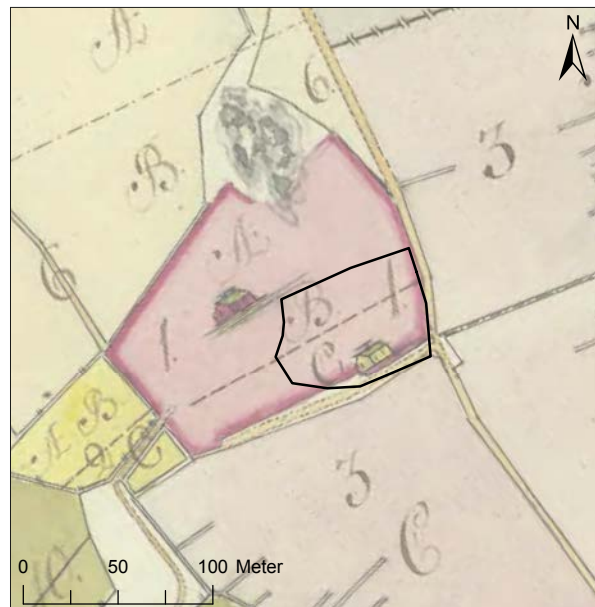
Det finns ett antal äldre kartor över Skällingstad. Två av dessa har rektifierats, eftersom de avbildar bebyggelse inom utredningsområdet: en geometrisk avmätning från 1699 och en storskifteskarta från 1790. Kartan från 1699 visar att den del av Skällingstad som utredningen berör hade fler mangårdsbyggnader vid slutet av 1600-talet än under senare

tider (figur 7). Bebyggelseätheten verkar ha minskat mot slutet av 1700-talet, då det endast finns ett hus utmärkt. Huset är avbildat på samma yta som det sentida huset låg (figur 8).

Utöver de äldre kartorna har också den ekonomiska kartan från 1947 rektifierats för att kunna bedöma vilka konstruktioner som hör till huset som revs på 1940-talet.



**Figur 7.** På slutet av 1600-talet fanns flera byggnader inom utredningsområdet. Geometrisk avmätning från 1699. Skala 1:4 000.



**Figur 8.** Bebyggelsen inom utredningsområdet tycks ha minskat mot slutet av 1700-talet. Storskifteskartan från 1790. Skala 1:4 000.

# RESULTAT

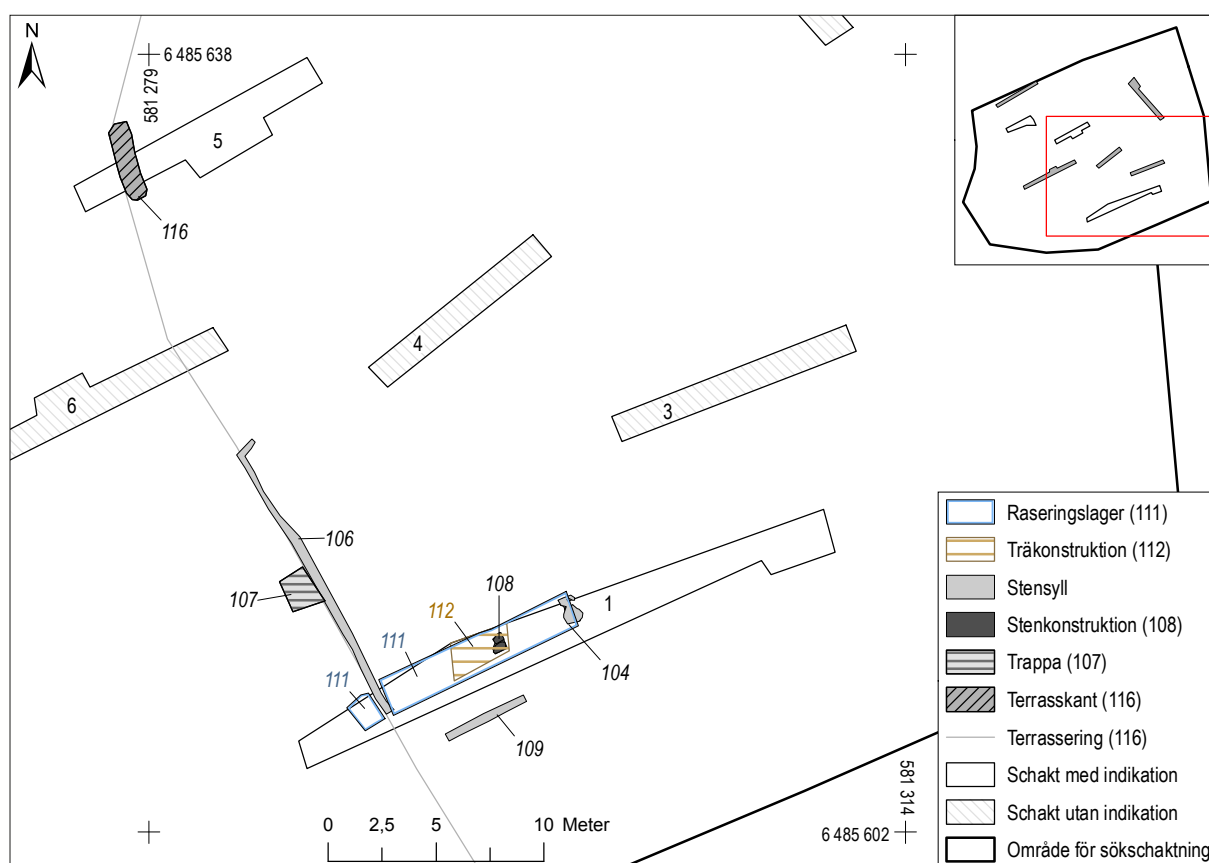
## Sandtaget

Den nordöstra delen av utredningsområdet bestod av en sandkulle. Djupa nedgrävningar i den indikerar att kullen har använts som ett sandtag. Fyllningen i nedgrävningarna och skikt i matjorden på och runtomkring kullen tyder också på att avfall har dumpats där, framförallt under modern tid. Enligt fastighetsägaren håller också den djupaste delen av sandtaget, i nordost, på att fyllas igen med sten för att skapa en jämn yta (muntlig uppgift Magnus Andersson).

## Det sentida huset

Under sökschaktning framkom en terrassering (116), tre syllar (104, 106, 109), ett spisfundament (108) och rasering (111) till det hus som revs på 1940-talet (figur 9). Fynden i raseringen och i matjorden under den visar att en stor del av kulturlagertjockleken (ca 0,5 av 0,9 m) på den ytan kan kopplas till det sentida huset.

Ytan bedöms inte ha något antikvariskt värde.



## Äldre bebyggelseämningar

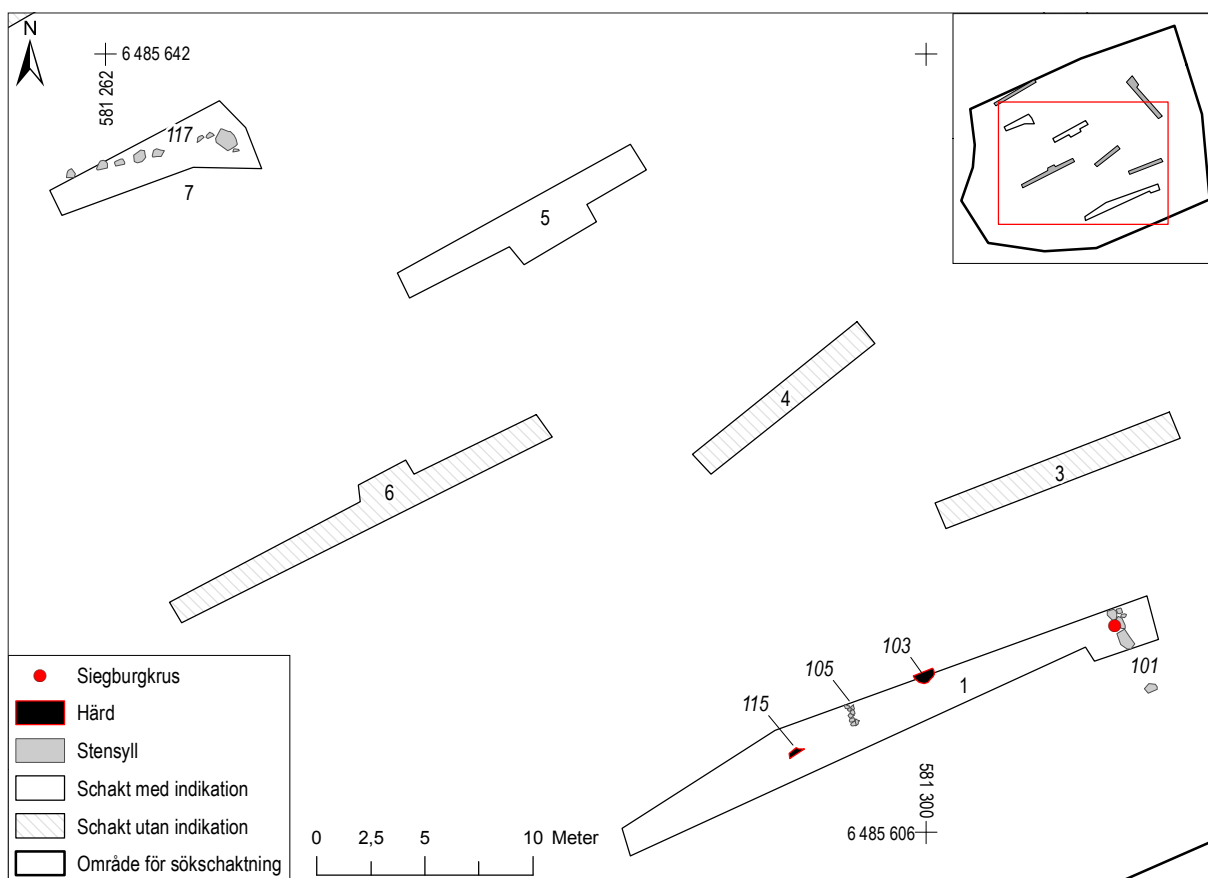
Det påträffades också äldre lämningar (figur 10). En syll (105) och en härd (115) framkom under den rasing och matjord som kopplades till det sentida huset. Dessutom framkom en härd (103) och en syll (101) öst om det sentida huset. Lämningarna sammanfaller med husen på kartorna från 1699 och 1790 men det finns också tydliga indikationer på att de kan vara äldre. Syllan under det sentida huset (105) bestod av små (ca 0,1–0,2 m i diameter) obearbetade stenar (figur 11), vilket tyder på en medeltida datering. I matjorden intill den östra syllan (101) påträffades ett fragment av ett Siegburkkrus (figur 12), som kan dateras till ca 1250–1350 e. Kr (Johansson 2012: 64ff). Norr om ytan vid det sentida huset påträffades ytterliggare en syll (117). Denna syll skulle kunna höra till det hus som avbildas i norr på 1699 års karta, särskilt då det framkom 1600/1700-talskeramik i matjorden invid den.

De två härdarna (nr 103 och 115) <sup>14</sup>C-daterades till yngre romersk järnålder/folkvandringstid (se bilaga 4). Härd 103 daterades till 340–530 e. Kr. (2 sigma) och härd 115 till 240–380 e. Kr. (2 sigma).



**Figur 11.** De små obearbetade syllstenarna ger intrycket av att vara medeltida. Foto från ONO.

Dessutom makrofossilanalyserades en eventuell tramphorisont (114) på samma yta utan resultat (se bilaga 5). Det finns således tydliga indikationer på aktivitet i området under yngre romersk järnålder och folkvandringstid, särskilt med tanke på härderna (Tåby 130) strax öster om utredningsområdet (se Lundgren 2015: 24f). Härdarnas dateringar överensstämmer dessutom med den ortnamnskronologiska datering Gösta Franzén gav -stadnamnen på Vikbolandet 1937 (Franzén 1937: 36ff).



**Figur 10.** Fynd, <sup>14</sup>C-prov och kartanalyser visar att lämningar från folkvandringstid/yngre romersk järnålder, medeltid och tidigmodern tid finns inom Tåby 81:1. Skala 1:350.



I syfte att undersöka odlingshistoriken på bytomten togs makrofossilprover i två olika odlingshorisonter (kolluvier): en övre (prov 6:545) och en undre (prov 6:546). Proverna avslöjade dock ingenting om platsens utveckling (se bilaga 5).



**Figur 12.** Ett fragment som påträffades intill den östligaste sylvan hör till ett Siegburgkrus. Det kan dateras till ca 1250–1350 e. Kr., vilket indikerar att det finns en medeltida bebyggelsefas inom fastigheten.

## SLUTSATS

Fornlämning kommer att beröras av den planerade exploateringen. Fornlämningen utgörs av medeltida och tidigmoderna bebyggelselämningar samt anläggningar från yngre romersk järnålder/folkvandringstid. Fornlämningen kan delas upp i två områden baserat på hur hög bebyggelsestätheten är och hur stor kunskapspotential som finns (figur 13).

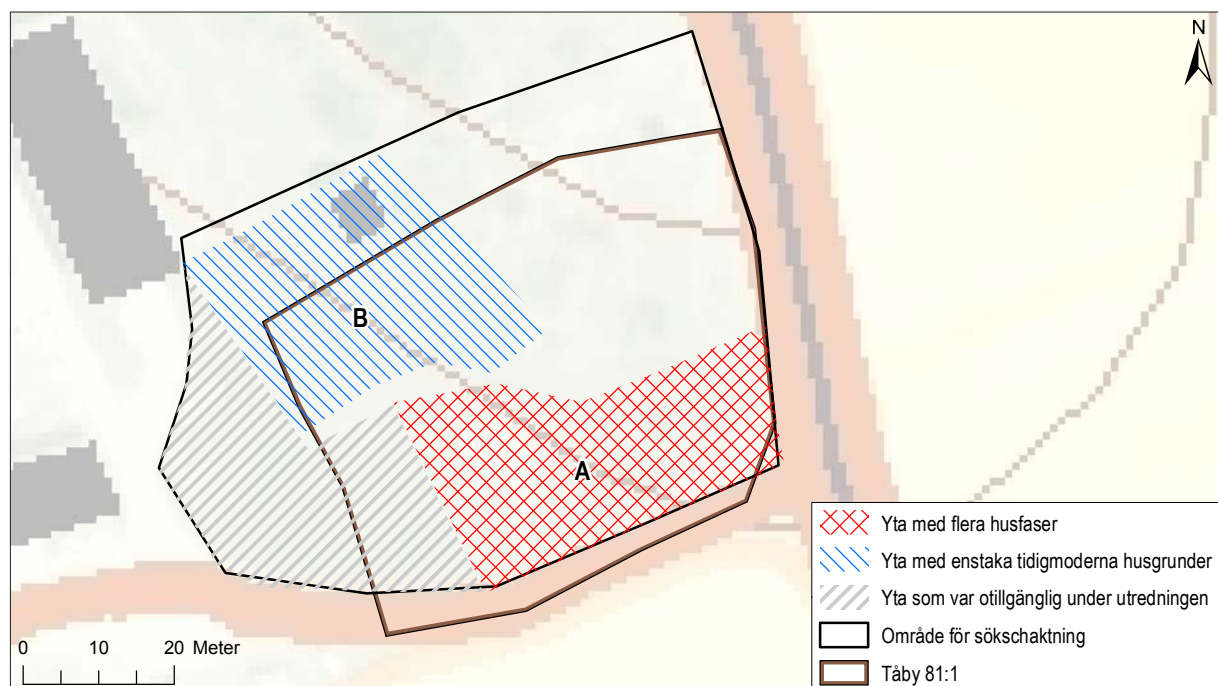
### Område A.

Området består av flera bebyggelsefaser, med kulturlager av antikvariskt värde (ca 0,4 m djupt) och har stor kunskapspotential. Det är stratigrafiskt avancerat, trots att en betydande del av kulturlagertjockle-

ken härrör från ett hus som revs på 1940-talet (ca 0,5 av 0,9 m). Platsen har stor kunskapspotential då lämningarna till exempel kan bidra med kunskap om bebyggelse- och ortnamnsutvecklingen i området under yngre romersk järnålder/folkvandringstid och medeltid.

### Område B.

Området framstod som stratigrafiskt enklare och med färre lämningar än område A. Det innehåller tidigmoderna huskonstruktioner. Då de täcks och omges av matjord snarare än kulturlager begränsas områdets arkeologiska potential.



**Figur 13.** Utredningsområdet innehåller fornlämning med högre (Område A) och lägre (Område B) bebyggelsestäthet. Fastighetskartan i bakgrunden. Skala 1:1 000.

# REFERENSER

---

## Litteratur

FRANZÉN, G. 1937. *Vikbolandets by- och gårdnamn*. 1. Diss. Uppsala : Univ. Uppsala.

JOHANSSON, M. 2012. *Keramik*. I: Söderlund, K. Storkyrkobrinken : *Gamla Stan, Stockholm, RAÄ 103 : arkeologisk undersökning 1994–1995* : SR 1310. Stockholm.

LUNDGREN, R. 2015. *Elkabelläggning på Vikbolandet*. Arkeologisk förundersökning, Arkeologisk utredning etapp 1 och 2. Östergötlands länsmuseum 2015:79. Linköping.

TÅBY HEMBYGDSFÖRENING. *Inte bara bönder i Tåby socken, arbetareungar minns*.

## Arkiv och register

FORNSÖK, FORNMINNESREGISTRET (FMIS).

SVENSKT DIPLOMATARIUMS HUVUDKARTOTEK ÖVER

MEDELTIDSBREVEN (SDHK).

TILLVÄXTEN, STATENS HISTORISKA MUSEER (SHM).

## Historiska kartor

D118-18:1, SKÄLLINGSTAD NR 1-3. Tåby socken, Östergötlands län. Geometrisk avmätning 1699.

Lantmäteristyrelsens arkiv.

D118-18:3, SKÄLLINGSTAD NR 1-3. Tåby socken, Östergötlands län. Storskifte 1790.

Lantmäteristyrelsens arkiv.

J133-8G7G48, TÅBY.

Tåby socken, Östergötlands län.

Ekonomiska kartan 1947.

Rikets allmänna kartverks arkiv.

## ADMINISTRATIVA OCH TEKNISKA UPPGIFTER

Länsstyrelsens dnr:	431-8191-15
Arkeologikonsults projektnr:	2972
Beställare:	Magnus Andersson
Typ av undersökning:	Arkeologisk utredning etapp 1 och 2
Utförande fältarbete:	December 2015
Län:	Östergötland
Landskap:	Östergötland
Kommun:	Norrköping
Socken:	Tåby
Koordinatsystem:	SWEREF 99 TM
Höjdsystem:	RH2000
Berörda fornlämningar:	Tåby 81:1
Projektledare:	Fredrik Lundström
Fältarkeologer:	Josefine Låås, Michel Carlsson, Fredrik Lundström
Rapportansvarig:	Fredrik Lundström
Keramikanalys:	Mikael Johansson, Michel Carlsson
Arkeobotanisk analys:	Stefan Gustafsson
Planer och layout:	Medea Nyström Huuva
Kvalitetssäkring:	Anna Hed Jakobsson
Undersökt yta:	190 m <sup>2</sup>
Fynd:	Fynd har tillvaratagits och förvaras hos Arkeologikonsult i väntan på fyndfördelning.





## BILAGA 1. SCHAKTLISTA

Schakt	Schakttyp	Schaktarea (m <sup>2</sup> )	Schaktdjup (m)	Beskrivning	Kontexter
1	Schakt med indikation	50,57	0,90	Schakt med två syllar och ett spisfundament till ett sentida hus och två syllar till äldre hus. Schaktet innehöll även två härदार och raseringslager kring de yngre syllarna. Anläggningarna täcktes av matjord med en liten mängd keramik, tegelkross och fynd i två till tre skikt. Överst låg ett mörkbrunt, fett, lerigt siltlager, ca 0,4–0,5 m djupt på ett ljusbrunt, lerigt siltlager, ca 0,2–0,3 m djupt. Vid det sentida husets syllar fanns också raseringslager av tegel, kalkbruk och träkol, ca 0,2–0,4 m djupt under torven. Underlag av ljus lera.	101–115
2	Schakt utan indikation	28,65	1,20	Schakt med del av stor stengrop i N, och två på tvären gående sänkor i mitten. Sänkorna var ca 1–2 m djupa, skiktade och fyllda med matjord, tegelkross, sten och enstaka skärvar av yngre rödgods och flintgods. Underlag av ljus sandig silt och ett 2 m brett stråk ljus sand i mitten. Stengropen i N är igenfylld av den nuvarande ägaren för att jämna till ett sannolika, tidigare sandtag.	
3	Schakt utan indikation	14,99	0,60	Ca 0,3–0,4 m djup matjord (fet, mörkbrun silt), på ett underlag av ljus, sandig silt. I Ö låg ett ca 0,3 m djupt brandlager med tegelkross på ca 0,1 m djup matjord.	
4	Schakt utan indikation	12,59	0,70	Ca 0,4–0,5 m djup fet, mörkbrun silt på ett underlag av ljus, sandig silt.	
5	Schakt med indikation	21,53	0,85	Lagerföljd. I SV, ca 0,6–0,7 m djup matjord (fet, mörkbrun, lerig silt). I NÖ, ca 0,05–0,4 matjord på ca 0,1 m djup lera, ovan ett ca 0,1–0,15 m djupt sotigt siltlager med modernt glas och en större mängd modern spik, på ca 0,15–0,2 m djup grå, lerig silt med inslag av tegelkross. Underlag av ljus, sandig silt. Innehöll en terrassering. Det sotiga lagret fyllde också två å ca 0,5 m djupa gropar/sänkor. Lager gavs inte kontextnummer, då de bedömdes vara för unga för att vara av anilvariskt intresse.	116
6	Schakt utan indikation	25,96	0,80	Lagerföljd. I NÖ, ca 0,7 m djup matjord (mörkbrun, fet, lerig silt) på ett underlag av ljus sandig silt. Matjorden innehöll flintgods och yngre rödgods. I mitten ca 0,4 djup matjord med ett utkast av skörbränd sten och träkol, på ett underlag av grå lera. I SV, ca 0,45 m djup matjord på ett ca 0,3 m djupt, mörkare matjordsskikt. Underlag av grå lera.	118
7	Schakt med indikation	19,34	0,50	Ca 0,3–0,4 m djup matjord (mörkbrun, fet, lerig silt) på ett underlag av grå lera. Matjorden innehöll yngre rödgods av 1600/1700-talstyp.	117
8	Schakt utan indikation	18,59	0,50	Ca 0,2 (i NO)–0,4 (i SV) m djup matjord (mörkbrun, fet, lerig silt), på ett underlag av ljus lera med ett ovanliggande, grått stenskick. Matjorden innehöll utkast av tegelkross och ett kriptipsskaft.	

## BILAGA 2. KONTEXTLISTA

Kontext	Kategori	LxB/Diam (m)	Djup/höjd (m)	Beskrivning	Schakt
101	Stensyll	2,1x0,45		Del av syll i NÖ delen av utredningsområdet. Syllstensraden påträffades på en plåtliknande yta söder om en höjdrygg. Den del av syllstensraden som framkom i schaktet var orienterad i nv-sö riktning och framkom 0,05–0,35 m under torven. Konstruktionen var uppbyggd av 0,5–0,85 m stora kantiga stenar. Syllstensraden fortsatte utanför schaktbegränsningen åt både norr och söder. Ca 2 m söder om syllen fanns en ca 0,5 m stor sten som var synlig ovanför torven. Möjligen hör denna sten till syllstensraden. Intill syllen hittades en skärva av stengodskeramik samt en smidesdetalj.	1
102	Dike	1,5x0,55		Del av dike. Diket syntes som en mörkgrå färgning mot den ljusare naturliga markytan. Framkom ca 0,7 m under torven. Kan vara samtida med Syllstensraden 101.	1
103	Härd	0,9x0,6		Härden syntes som en rundad svart färgning mot den naturliga markytan. Den norra delen av härden fortsatte utanför schaktbegränsningen. Härden som framkom ca 0,6 m under markytan var svart av sot och kol. I härden syntes även enstaka 0,1–0,15 m stora stenar. Ett kolprov togs.	1
104	Stensyll	1,25x0,9	0,27	Del av NÖ syllen till sentida hus. En mindre del av syllstensraden framkom i schakt 1. Vid schaktning lossnade två större stenar som låg norr och söder om den stora stenen som mättes in. Under och upp emot den större stenen fanns det mindre stenar, de flesta skärviga, endast ett fåtal rundade. Stenarna var ca 0,08x0,15–0,45x0,5 m stora. Intill de understa stenarna förekom grovkornig gul sand, möjligen sättmaterial. Fortsätter in i norra schaktväggen, oklart om den gör det även i söder. I matjorden ovanpå syllen påträffades rensynd av yngre rödgods från 1800-talet.	1
105	Stensyll	1,25x0,5	0,15–0,25	Del av äldre stensyll. Den bestod av ca 20st mindre (0,07x0,11–0,15x0,25 m), obearbetade stenar. Skars av schaktväggen.	1
106	Stensyll	14x0,4		SV syllen till sentida hus. Nästan helt övertorvad syll. En mindre del av syllstensraden påträffades i schakt 1. Syllen utgjordes av 0,25–0,40 m stora stenar vilka hade en släthuggen rak yttersida. Längs med utsidan av syllen fanns ett relativt kraftigt kalkbrukslager som uppkommit i samband med att husets fasad har putsats. Syllen var anlagd på en jämn plåt nedanför en höjdrygg i norr. I matjorden ovanpå syllen påträffades flintgods från sent 1800-tal och tidigt 1900-tal.	1
107	Trappa	1,5x1,8		Raserad trappa till sentida hus. Låg i anslutning till syll 106. Raseringen utgjordes av ett blandat stenmaterial i storleken 0,1–0,3 m med inslag av cement. De dokumenterade delarna av trappen var det som syntes ovan torven.	1
108	Stenkonstruktion	1,3x0,65		Möjlig del av spisfundament till sentida hus. Stenarna var ca 0,4–0,65 m i diameter. Öster om syllen påträffades ett kalkbrukslager som ursprungligen bör vara resterna av fasadputs.	1
109	Stensyll	4x0,4		Del av södra gaveln till sentida hus. Endast den del som var synlig ovanför torven är inmätt. Liksom i den västra syllen hade stenarna en släthuggen yttersida.	Ej i schakt
110	Stolphål	0,4x0,35	0,14	Möjligt stolphål. Rundad form och stenskott. Endast dokumenterad i plan.	1
111	Raseringslager	9,5x1,8	0,15–0,35	Raseringslager från sentida hus, med tegelkross och kalkbruk. Tjockast i norra delen. Bestod i SV delen endast av kalkbruk (111–2). Förekomst av bl.a. porslin, planglas, djurben, spik, beslag, gångjärn och gångjärnsbeslag.	1
112	Träkonstruktion	2,8x1,6	0,03–0,15	Brända stockar och grova plankor från sentida husrasering. Tjockast i norra väggen, främst åt väst, tunnade ut mot söder och öst. Bland detta förekom även bränd mossa och ris, som möjligen utgjort tätning till husvägg.	1
113	Infiltrationslager	26x2,15	0,2–0,5	Omrört lager under sentida husrasering, med fet mylla blandat med tegelkross, kalkbruk, yngre rödgods från 1700/1800-talet samt glas och flintgods från 1900-talet. Bland annat en tydlig lins med kalkbruk, ca 0,05 i tjocklek. Lagret påminde i övrigt om omrörd åkerjord.	1
114	Brukningslager	26x2,15	0,15	Möjlig tramphorisont. Fet, siltig sand som framkom mot botten av schaktet. Tidigare öppen yta? Förekom i samma nivå som härdarna 103 och 115 samt stensyll 105.	1
115	Härd	0,80	0,03–0,1	Rest av härd. Skars av södra schaktväggen.	1
116	Terrasskant	45 (L)	0,7–0,8	Möjlig terrassering i sentida husgrundens förlängning. Uppbyggd med både markfasta stenar (ca 0,7x1 m stora) och mindre, ytlogt liggande stenar (ca 0,3 m i diameter).	5
117	Stensyll	8x0,4		Del av syll i V delen av utredningsområdet. Syllen var glest lagd med ca 0,35–0,85 m stora stenar, flertalet 0,45 m. Avståndet mellan stenarna var 0,35–1 m. Syllen fortsätter sannolikt mot N.	7

## BILAGA 3. FYNDLISTA

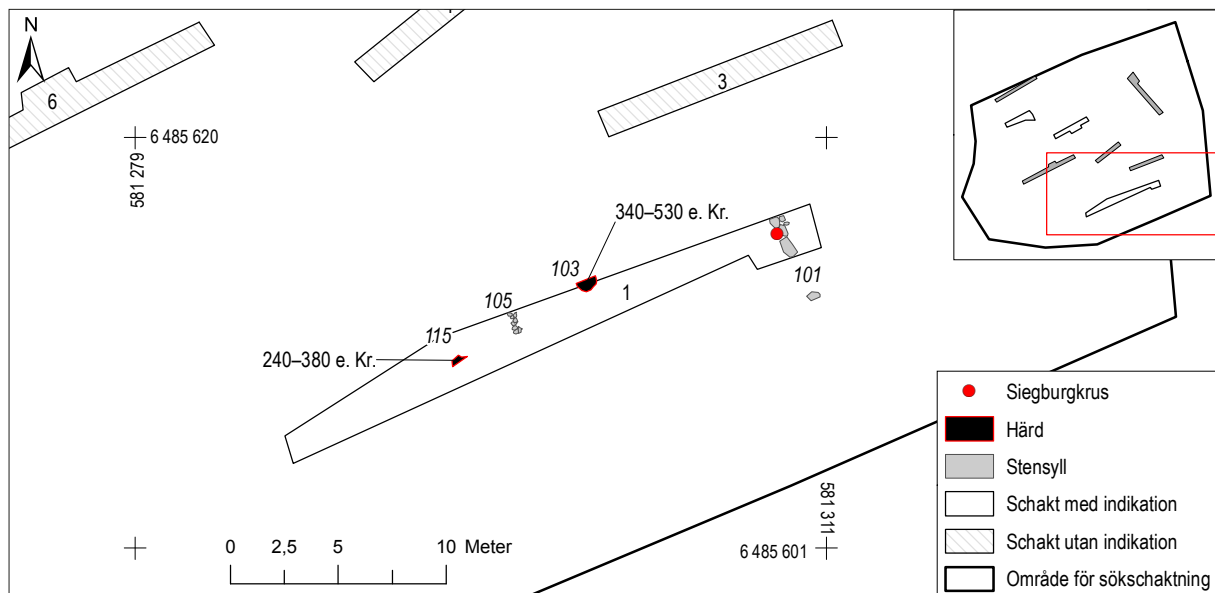
Kontext	Fynd Nr.	Material	Kategori	Antal	Kärl	Anmärkning
101	101:50:01	Stengods	Buk till krus	1	1	Tidigt stengods. Siegburg typ Ia eller Ib. Förekommer framförallt mellan ca 1250–1350 men kan sträcka sig in i 1400-talet.

# BILAGA 4. <sup>14</sup>C-ANALYS

## INTERNATIONAL CHEMICAL ANALYSIS

ICA ID	Submitter ID	Material Type	Pretreatment	Conventional Age	Calibrated Age
15C/1225	Brestad 2972 103:69	Charcoal	AAA	1640 +/- 30 BP	Cal 340 - 440 AD (75.8%) Cal 450 - 470 AD (3.8%) Cal 490 - 530 AD (15.9%)
15C/1226	Brestad 2972 115:547	Charcoal	AAA	1740 +/- 30 BP	Cal 240 - 360 AD (92.0%) Cal 370 - 380 AD (3.4%)

- Calibrated ages are attained using INTCAL13: **IntCal13 and Marine13 Radiocarbon Age Calibration Curves 0–50,000 Years cal BP**. *Paula J Reimer, Edouard Bard, Alex Bayliss, J Warren Beck, Paul G Blackwell, Christopher Bronk Ramsey, Caitlin E Buck, Hai Cheng, R Lawrence Edwards, Michael Friedrich, Pieter M Grootes, Thomas P Guilderson, Hafliði Hafliðason, Irka Hajdas, Christine Hatté, Timothy J Heaton, Dirk L Hoffmann, Alan G Hogg, Konrad A Hughen, K Felix Kaiser, Bernd Kromer, Sturt W Manning, Mu Niu, Ron W Reimer, David A Richards, E Marian Scott, John R Southon, Richard A Staff, Christian S M Turney, Johannes van der Plicht. Radiocarbon 55(4), Pages 1869-1887.*
- Unless otherwise stated, 2 sigma calibration (95% probability) is used.
- Conventional ages are given in BP (BP=Before Present, 1950 AD), and have been corrected for fractionation using the delta C13.



Figur 1. <sup>14</sup>C-proven i schakt 1. Skala 1:350.



# BILAGA 5. ARKEOBOTANISK ANALYS

STEFAN GUSTAFSSON

I samband med en arkeologisk undersökning inom fastigheten Brestad 3:1, Täby socken, Norrköpings kommun i Östergötland utförde Arkeologikonsult en arkeobotanisk analys av 3 jordprover. Syftet med analysen var att undersöka om de innehöll förkolnad växtmakrofossil som kunde ge information om funktion och ålder.

## Metod

Jordproverna floterades i vatten och det använda sållet hade en maskstorlek av 0.2 mm. Det förkolnade växtmaterialet som samlades upp i sållet fick lufttorka för att sedan analyseras under mikroskop med en förstoring av 4 till 100 gånger.

## Resultat

### Prov 6:546

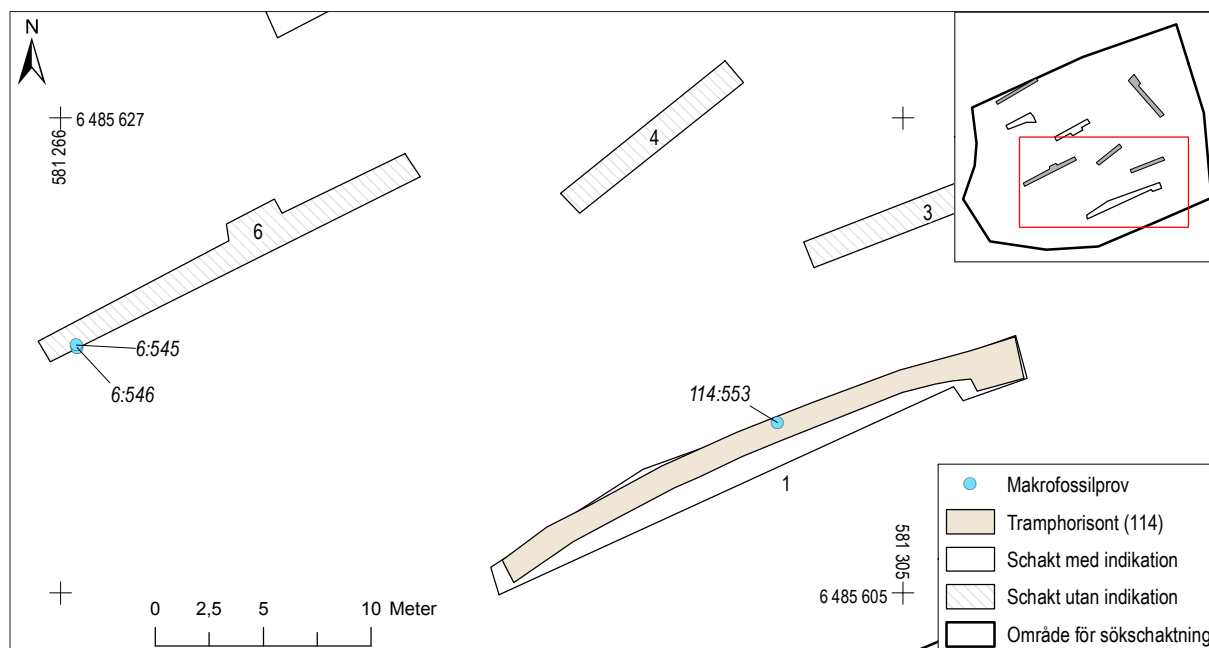
I provet fanns enstaka träkolsfragment och 2 fragmenterade sädeskorn som inte kunde bestämmas till art. Uppenbarligen innehåller lagret förkolnat hushållsavfall med det går inte säga något mer om dess funktion.

### Prov 6:545

Förutom träkol hittades 2 kärnor av skalkorn. Lagret innehåller hushållsavfall men det går inte säga något mer om dess funktion.

### Prov 114:553

I provet fanns träkol från gran, tall och björk. Innehållet säger inget om lagrets funktion.



Figur 1. Makrofossilproven i schakt 1 och 6. Skala 1:350.



Rapporter från Arkeologikonsult 2016:2972