

SAKRALA, PROFANA OCH AGRARA LÄMNINGAR I

VIGGEBY

Arkeologisk utredning etapp 1 och 2, fastigheterna Rosersberg 2:5, 2:3 och 2:23,
Norrunda socken, Sigtuna kommun, Stockholms län

JONNA SARÉN LUNDAHL



Rapporter från Arkeologikonsult 2019:3258

ARKEOLOGIKONSULT
Optimusvägen 14
194 34 Upplands Väsby
Tel: 08-590 840 41

www.arkeologikonsult.se

OMSLAGSBILD: Karta över Viggeby från år 1636 av lantmätare Tomas Kristiernsson Hedraeus.
Kartan är ej rektifierad.

ALLMÄNT KARTMATERIAL:

Fastighetskartan: © Lantmäteriet Dnr: 50007066_140003
Terrängkartan, samt GSD-Översiktskartan: Lantmäteriet (CC0)

© Arkeologikonsult 2019

Upphovsrätt, där inget annat anges, enligt Creative Commons licens CC BY.
Villkor finns tillgänglig på <http://creativecommons.org/licenses/by/4.0/deed.sv>

SAKRALA, PROFANA OCH AGRARA LÄMNINGAR I

VIGGEBY

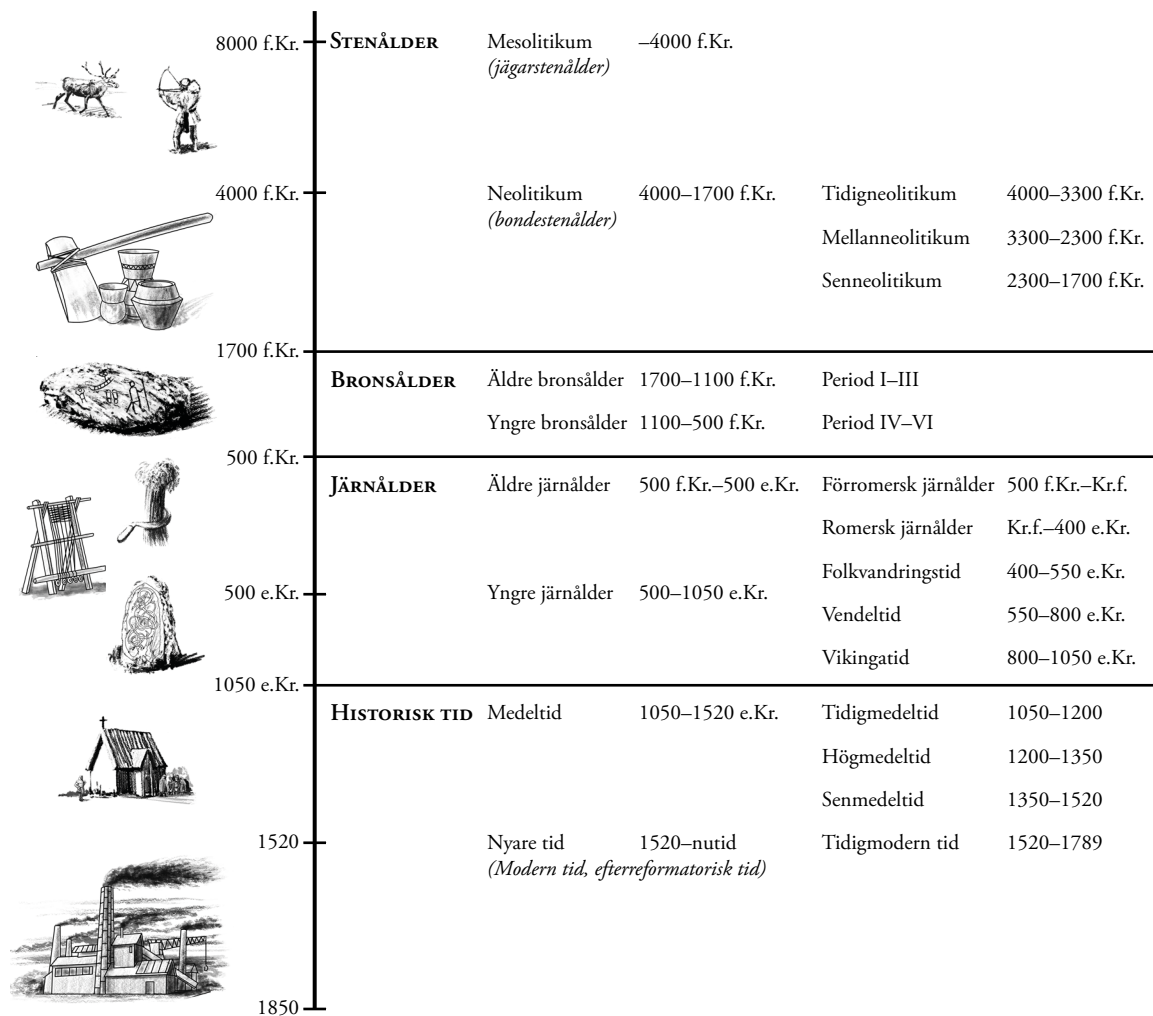
Arkeologisk utredning etapp 1 och 2, fastigheterna Rosersberg 2:5, 2:3 och 2:23,
Norrunda socken, Sigtuna kommun, Stockholms län

JONNA SARÉN LUNDAHL

Rapporter från Arkeologikonsult 2019:3258



ARKEOLOGISK PERIODINDELNING



ANTIKVARISK BEDÖMNING

Antikvarisk bedömning anger hur man enligt kulturmiljölagen (1988:950), och till viss del även skogsvårdslagen (1979:429), bedömt lämningen och dess eventuella lagskydd vid registreringstillfället. Den slutgiltiga bedömningen görs alltid av Länsstyrelsen.

Fornlämning är en lämning som omfattas av skydd enligt kulturmiljölagen. För att en lämning ska kunna bedömas som fornlämning krävs att den tillkommit före 1850, är en lämning efter människors verksamhet under forna tider, som har tillkommit genom äldre tiders bruk och som är varaktigt övergiven. Det är förbjudet att utan tillstånd från länsstyrelsen rubba, ta bort, gräva ut eller på annat sätt ändra eller skada en fast fornlämning.

Möjlig fornlämning innebär att man vid registreringstillfället inte kunnat ta ställning till om lämningen är en fornlämning

eller inte. Lämningen måste vara bekräftad i fält. Möjlig fornlämning kan även anges för en lämning som har undersökts i samband med en arkeologisk undersökning, men där man inte fastställt lämningens utbredning.

Övrig kulturhistorisk lämning används för kulturhistoriska lämningar som har tillkommit efter 1850, men som ändå anses ha ett antikvariskt värde. Bedömningen används även för vissa lämningar som inte uppvisar fysiska spår, t.ex. fyndplats eller plats med tradition.

Ingen antikvarisk bedömning används för lämningar som blivit helt borttagna genom en arkeologisk undersökning eller förstörda. Inget skydd enligt kulturmiljölagen kvarstår. Lämningar som endast är kända via kartmaterial, skriftlig eller muntlig källa och inte har kunnat återfinnas i fält kan inte heller ha en antikvarisk bedömning.

INNEHÅLLSFÖRTECKNING

SAMMANFATTNING.....	7
INLEDNING	7
BAKGRUND.....	8
Topografi	8
Fornlämningsbild och historisk bakgrund.....	9
SYFTE.....	12
METOD OCH GENOMFÖRANDE	12
UTREDNINGSRISULTAT	14
Objekt 1, L2019:3276 – boplatssområde	15
Objekt 2, L2019:3274 – färdväg.....	16
Objekt 3, L2019:3277 – boplatssområde	16
Objekt 4, L2019:3272 – boplatssområde	17
Objekt 5, L2019:3283 – boplatssområde	18
Objekt 6, L2019:3278 – boplatssområde	18
Objekt 7, L2019:3279 – boplatssområde och L2019:3275 – färdväg.....	19
Objekt 8, L2019:3282 – boplatssområde	20
Objekt 9, L2019:3280 – boplatssområde	22
Objekt 10, L2019:3291 – boplatssområde	23
Objekt 11, L2019:3265, 3266, 3267 – härdar.....	24
Objekt 12, L2019:3268 – röjningsröse	25
Objekt 13, L2019:3269 – röjningsröse	25
Objekt 14, L2019:3270 – gårdstomt	26
Objekt 15, L2019:3244 – hägnadssystem	26
SAMMANFATTANDE DISKUSSION.....	28
SLUTSATS.....	30
REFERENSER	32
Litteratur	32
Äldre kartor	32
Övriga källor.....	32
ADMINISTRATIVA UPPGIFTER.....	33
BILAGOR	34
Bilaga 1. Schaktbeskrivning	34
Bilaga 2. Anläggningsbeskrivning.....	38



Figur 1. Utredningsområdet markerat på Terrängkartan, skala 1:50 000.

SAMMANFATTNING

Under maj månad 2019 utförde Arkeologikonsult en arkeologisk utredning norr om Rosersbergs samhälle i Sigtuna kommun. Uppdraget föranleddes av att Trafikverket arbetar med en vägplan för en planskild korsning mellan väg 892 (Slottsvägen) och Ostkustbanan i Rosersberg. Syftet med utredningen var att utreda om fornlämningar berörs av det planerade arbetsföretaget samt att preliminärt avgränsa nyupptäckta fornlämningar i området. Uppdraget inkluderade kart- och arkivstudier, fältinventering samt utredningsgrävning med grävmaskin.

Utredningsområdet var som helhet drygt 24 hektar stort, varav stora delar föll bort på grund av stående bebyggelse, framförallt i utredningsområdets södra delar. De områden som skulle sökschaktas uppgick till 9,5 hektar åker- och hagmark, varav 3,5 procent grävdes.

Viggeby ligger i ett lämningsrikt område som är av riksintresse för kulturmiljön, med lämningar från förhistorisk till historisk och modern tid. Sedan innan var tre gravfält, en runsten, två högar och en stensättning kända inom utredningsområdet. Vid sökschaktningen påträffades nio boplatsoområden, två färdvägar samt tre härdar, som vid utredningen inte kunde kopplas ihop med övriga boplatslämningar. Vid inventeringen tillkom en gårdstomt med rester av två husgrunder från historisk tid, två röjningsrösen samt återfinnandet av ett hägnadssystem som varit känt sedan innan men som inte har registrerats i Kulturmiljöregistret (KMR).

Resultatet av utredningen blev följaktligen att de dolda fornlämningarna speglar de ovan mark synliga lämningarna, i en bygd rik av spår efter tidigare tiders sakrala, profana och agrara liv.

INLEDNING

Arkeologikonsult har på uppdrag av Länsstyrelsen i Stockholms län (Lst dnr 431-9112-2019, uppdragsnummer 201900349) genomfört en arkeologisk utredning etapp 1 och 2 strax norr om Rosersbergs samhälle i Sigtuna kommun (figur 1). Anledningen till utredning var att Trafikverket arbetar med en vägplan för en planskild korsning mellan väg 891

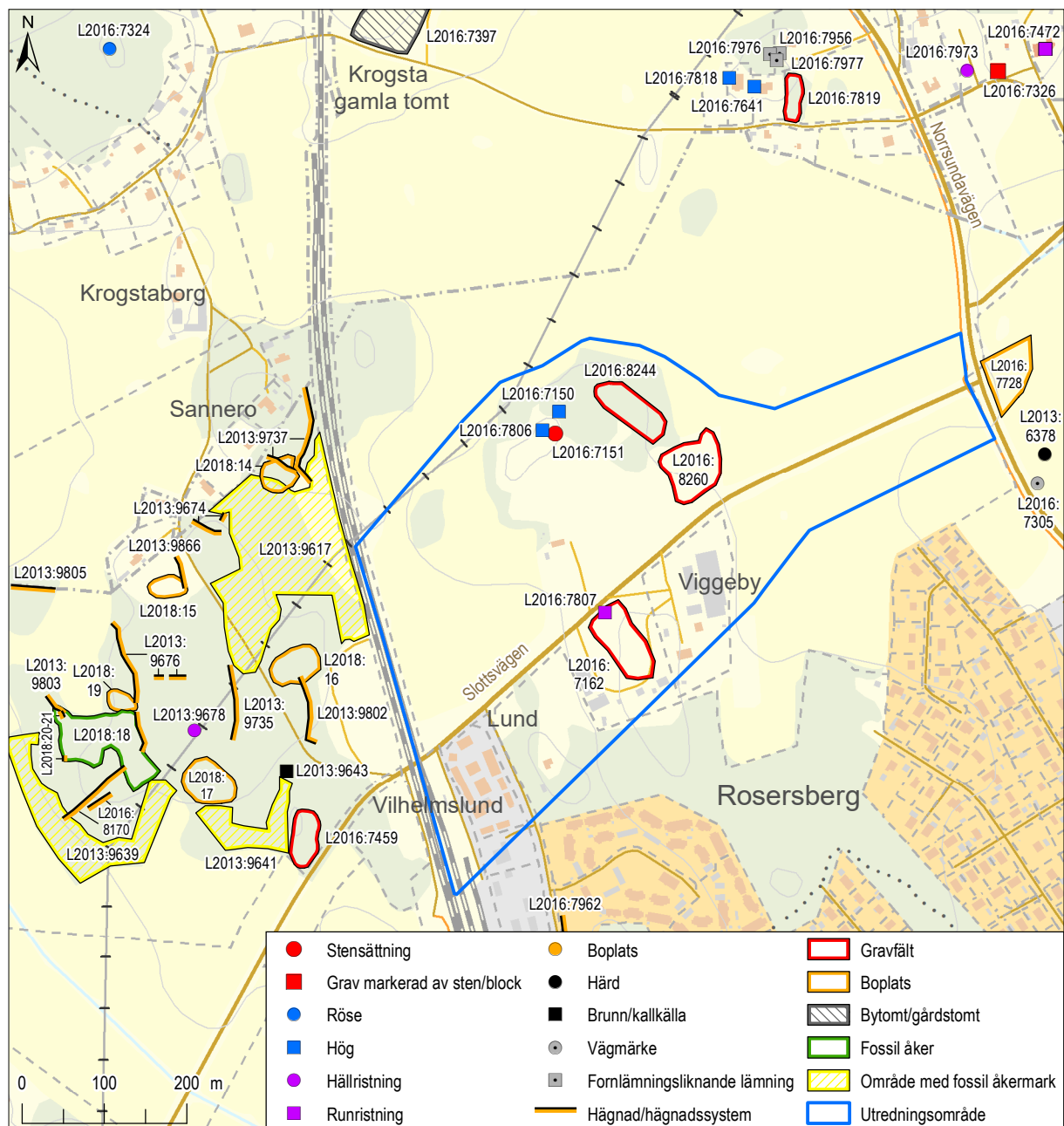
(Slottsvägen) och Ostkustbanan i Rosersberg. Syftet med utredningen var att ta reda på om fornlämningar berörs av det planerade arbetsföretaget samt att preliminärt avgränsa nyupptäckta fornlämningar inom området. Den arkeologiska utredningen utfördes under slutet av maj 2019.

BAKGRUND

Topografi

Utredningsområdet ligger i ett för regionen karaktäristiskt sprickdalslandskap, men låglänta åkrar i glacial lera och skogbevuxna moränhöjder med berg i dagen. Utredningsområdet ligger på ömse sidor om Slottsvägen och mellan Norrsundavägen i öst och Ostkustbanan i väst (figur 2). Undersökningsområdet

på södra sidan av Slottsvägen består till stor del av bebyggd mark, men även av hästhagar och åkrar. Norr om Slottsvägen består utredningsområdet främst av åkermark, men även impedimentshöjder och åkerholmar som delvis brukas som hästhagar. Området är svagt kuperat och ligger idag på 20–28 meter över havet och torrlades till största del under bronsåldern (1700 f.Kr – 500 f.Kr).



Figur 2. Lämningar registrerade i Kulturmiljöregistret innan utredningens början. Mot bakgrund av Fastighetskartan. Skala 1:8 000.



Figur 3. Gravfält L2016:7162 inom en hästhage på Viggeby gårds ägor, de välbetade gravarna är väl synliga från luften så väl som från marken. Foto taget med drönare från väster.

Fornlämningsbild och historisk bakgrund

Stenålderns (fram till 1700 f.Kr) närvaro i Norrsunda socken är sparsam men ett fåtal stenålderslämningar har undersökts och några enstaka lösfynd av stenyxor från stenålderns senare del har påträffats i socknen. Från bronsålder och den äldre järnåldern (500 f.Kr.–500 e.Kr.) finns flertalet gravar i landskapet. Det är däremot den yngre järnåldern (500 e.Kr.–1050 e.Kr.) som gjort tydligast avtryck i landskapet i form av gravar, gravfält, runstenar, boplatser, agrara lämningar och fornborgar (figur 2).

Inom utredningsområdet fanns tre gravfält, en stensättning, två högar och en runsten registrerade i Kulturmiljöregistret (KMR) innan utredningens början.

Gravfälten är jämnstora i utbredning och innehåller 25–30 kända gravar. Samtliga ligger inom hästhagar vilket medfört att de periodvis är välbetade och de enskilda lämningarna väl synliga. Det mellersta

gravfältet (L2016:8260) nordvästra del är vattensjukt, vilket även noterades i de sökschakt som drogs i åkermarken strax nedanför impedimentet.

På det inom utredningsområdet centralt belägna större impedimentet ligger de ovan nämnda högarna och stensättningen. För den ena högen, L2016:7150, återstår idag inget synligt ovan mark på grund av att det år 1918 uppfördes en transformatorstation på platsen, vilket då planade ut marken. Enligt uppgifter (KMR) var högen cirka 10 meter i diameter och cirka 1 meter hög. Lämningen är idag registrerad som *övrig kulturhistorisk lämning*. Denna är troligtvis densamma som observerades under 2015 års utredning i området, men som då tolkades som en husgrundsterrass (objekt 13 i Connelid 2015).

Cirka 18 meter från den kraftigt skadade graven ligger ytterligare en hög med oregelbunden form. Gravens form beror troligtvis på att den blivit skadad i samband med uppförandet av den ovan nämnda transformatorstationen. Cirka 4 meter därom ligger en rund och flack stensättning.

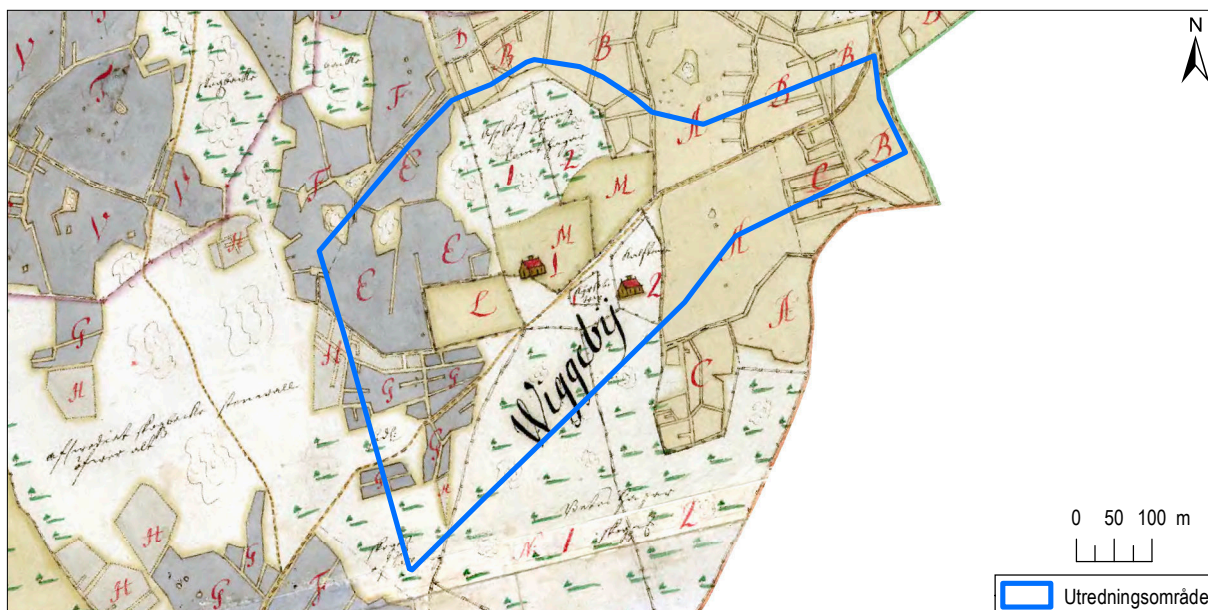
År 2015 utfördes en utredning som berörde stora delar av det nu igen aktuella utredningsområdet, då flertalet stensträngar påträffades (Connelid 2015). Dock hade dessa inte registrerats in i Kulturmiljöregistret (KMR) eller i före detta Fornminnesregistret (FMIS), och framkom därför inte vid en initial sökning av fornlämningar i registren. Inte heller var Viggeby historiska bytomt registrerad som fornlämning i KMR. Den historiska bytomten finns belagd i skrift från år 1349, men den äldsta kartan över Viggeby är från år 1636 (figur 4) där ett krono-

hemman och ett frälsehemman är schablonmässigt utritade inom bytomten. En senare karta från år 1708 visar de båda hemmanen placerade på de platser där Tomtstugan samt Viggeby ligger idag (figur 5).

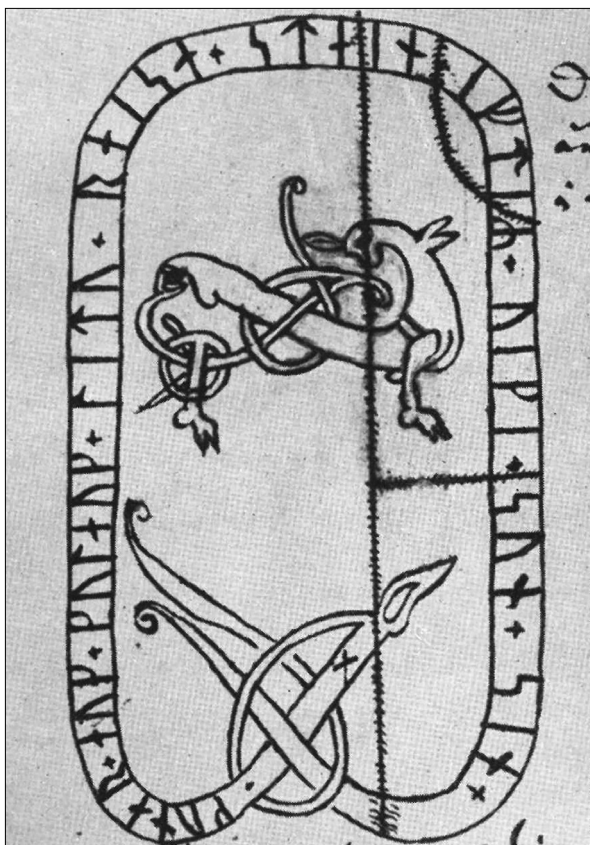
Jordbruksmarken runt Viggeby brukades av allt att döma i tvåskiftesbruk tillsammans med den närliggande byn Krogsta under historisk tid. Tvåskiftesbruk innebar att hälften av åkermarken låg i träda vartannat år medan den andra hälften odlades. Viggeby verkar heller inte att ha skiftats, när de stora



Figur 4. Karta över Viggeby från 1636 med utredningsområdet markerat. Skala 1:10 000



Figur 5. Karta över Viggeby från 1708 med utredningsområdet markerat. Skala 1:10 000.



Figur 6. U428 Viggeby, Norrsunda sn. Efter teckning av Aschaneus (Sveriges runinskrifter Bd. 7 Upplands runinskrifter, D.2 (1943–1946, s. 217).

agrara förändringarna skedde under andra hälften av 1700-talet och sedan på 1800-talet. Detta berodde troligtvis på att Viggeby lagts under Rosersbergs slotts ägor och bestod i tiden vid 1700-talets andra hälft av två frälsehemman (Fennö & Göthberg 2019).

Viggeby bytomt kan troligtvis hävda äldre anor än till 1349, då ortnamnets efterled (-by) indikerar ett ursprung i yngre järnåldern, vilket även styrks av de gravfält som finns i det direkta närområdet. Ortnamnets förled är däremot svårare att härleda. Ortnamnet förekommer på andra platser och då kan man koppla namnet till betydelsen *vik*. Denna betydelse verkar dock inte speciellt trolig i sammanhanget, då platsen under järnåldern inte låg i närheten av en vik. En möjlig tolkning är att förledet inte är ett naturnamn, utan ett personnamn. Då skulle man kunna härleda förleden *Vigge-* till den fornnordiska smekformen av namnet *Vig*, som betyder *kamp* eller *strid* (Brylla 2004).

Till det södra gravfältet hör en runsten (L2016:7807, U 428), som står vid Slottsvägen med den ristade sidan vänd mot norr. Stenen är cirka 2,5 meter hög



Figur 7. Runsten U428 i Viggeby. Fotot taget från nordnordväst.

och 2 meter tjock vid basen och cirka 0,75 meter tjock vid toppen. Runstenen var redan på 1600-talet spräckt i fyra delar, varav tre finns bevarade idag. På en teckning av Martin Aschaneus (1575–1640) finns samtliga fyra delar avbildade (figur 6). De spruckna delarna hamnade på villovägar men tre av dem återfanns och restaurerades på tidigt 1900-tal. År 1916 restes stenen på nytt på sitt ursprungliga läge vid Slottsvägen (figur 7).

På stenen går det idag att läsa följande translittererat och transkriberat:

*x kunar x auk x kulaug x litu x raisa x strain x ifti R
x (uiki a) ... x sun sin x
Gunnarr och Gullaug letu reisa stein eftiR (Uiki) ...,
sun sinn.
»Gunnar och Gullög läto resa stenen efter (Vikir)...,
sin son.*

Uiki är namnet på den döde sonen, som Gunnar och Gullög reser stenen efter. Uiki skulle då vara namnet *Vigir* eller *Vikir* (det vill säga *Vige* eller *Vigge*), vilket är

ett namn som också förekommer på andra runstenar i Uppland (bland annat U 463, ristad av Fot). Viss problematik verkar råda inom runforskningen kring tolkningen av mansnamnet, men man kan inte undvika att reagera över en Vigge i Viggeby. Kanske har vi ursprunget till platsens namn på runstenen.

Ormslingans tjocklek och runornas höjd är ovanligt stora; 0,1 meter. Runstenen är troligtvis ristad av den kände runristaren Fot, eller efter hans förlaga. Stilistiskt kan runstenen dateras till 1050–1080 e.Kr.

I utredningsområdets direkta närhet har ytterligare ett flertal utredningar och undersökningar utförts genom åren. Förutom den ovan nämnda utredningen är tre ytterligare uppdrag relevanta för denna rapport. Två större utredningar har utförts vid Rosersberg västra del i Arkeologikonsults regi år 2016 och 2018 (se Björklund 2017 och Berger 2018). En förundersökning med efterföljande undersökning utfördes direkt öst om det aktuella utredningsområdet, där bland annat en vendeltida boplatzlämning (L2016:7728) undersöktes (Hamilton & Ranheden 2001).

SYFTE

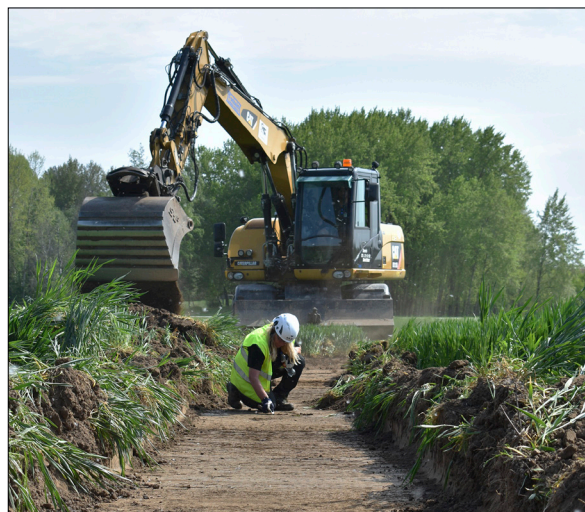
Syftet med den arkeologiska utredningen var att ta reda på om fornlämningar berörs av det planerade arbetsföretaget i det rubricerade området. Inom ramen för utredning skulle även nyupptäckta fornlämningar preliminärt avgränsas inom utredningsområdet, där

resultaten från den arkeologiska insatsen ska kunna användas vid Länsstyrelsens fortsatta tillståndsprövning och utgöra underlag för eventuella kommande arkeologiska åtgärder. Resultaten ska även kunna användas som underlag i företagarens planering.

METOD OCH GENOMFÖRANDE

Utredningen har bestått av tre moment: en kart- och arkivstudie, fältinventering samt utredningsgrävning. I det inledande momentet eftersöktes relevanta arkeologiska rapporter. Väsentlig information söktes även i Kulturmiljöregistret (KMR) samt i Ortnamnregistret (SOFI). Likaså eftersöktes äldre kartor över området i Lantmäteriets digitala arkiv. Materialet som är aktuellt för det berörda undersökningsområdet har tidigare noggrant gått igenom inför utredningar i närområdet i Arkeologikonsults regi (se Björklund 2017 och Berger 2018). Mycket av förarbetet var därmed redan gjort och kunde införas i uppdragets kart- och arkivstudier för vidare analys.

Fältsmomenten av utredningen genomfördes av två arkeologer under slutet av maj 2019. Utredningsgrävningen vidtog efter att fältinventeringen utförts. Utredningsområdet omfattade som helhet drygt 24 hektar. Av denna yta var vissa områden inte tillgängliga; 1,6 hektar upptas av hotellverksamheten The Land-Inn Motel, belägen invid järnvägen nära den nu avstängda plankorsningen, och närmare 3,8 hektar upptas av Viggeby gårds verksamhet, en gård med

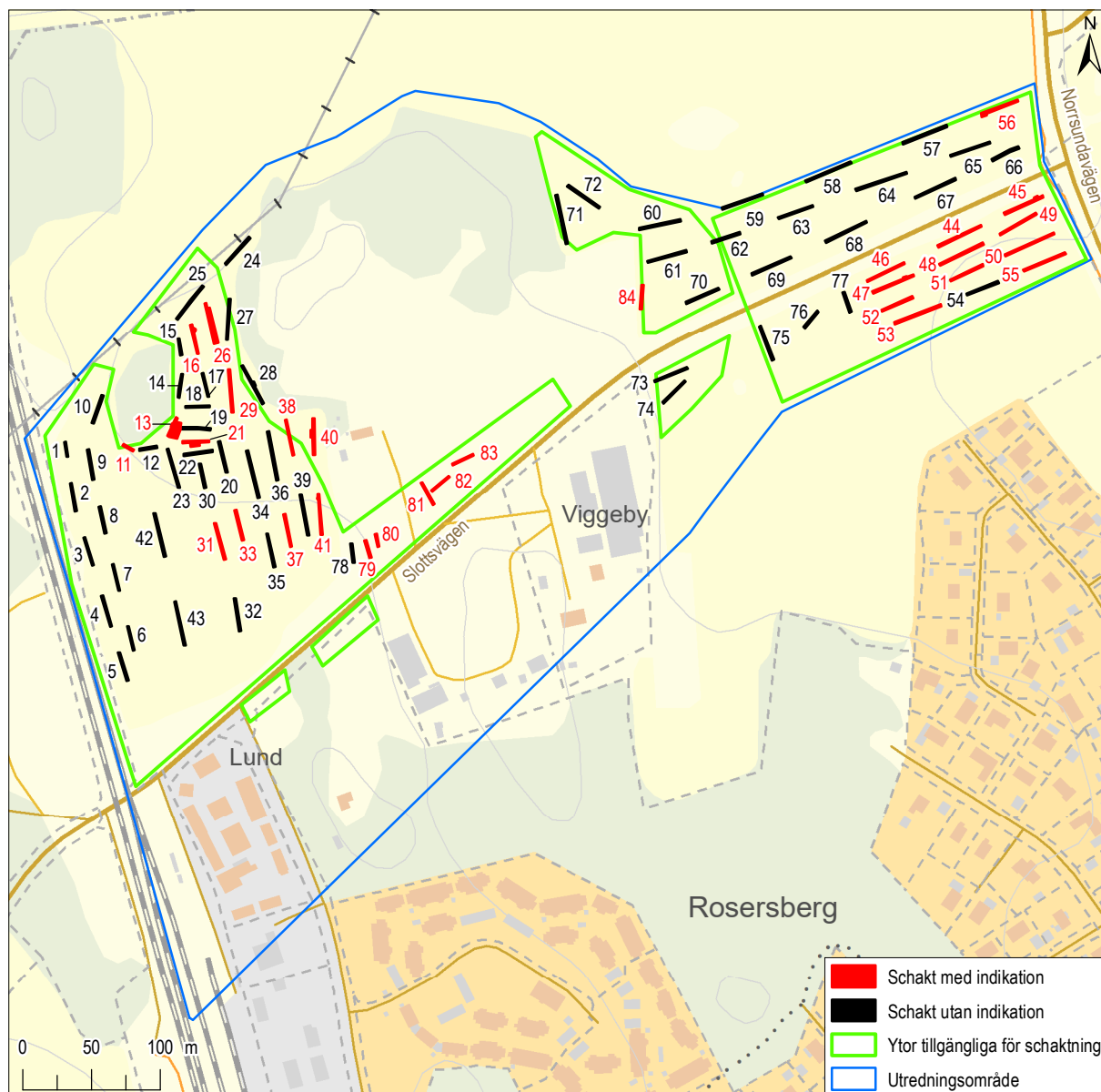


Figur 8. Kerstin rensar fram en anläggning som framkommit i utredningsområdets västra del. Foto taget från nordnordväst.

gamla anor som nu bedrivs som hästgård. Ytorna norr om Slottsvägen med bytomt och gravfält (figur 23) var undantagna från sökschaktningen. Därtill var stora ytor av de aktuella inventeringsområdena inom hästhagar, vilket erbjöd en nedbetad och tacksamt överskådlig terräng.

Sökschaktningen utfördes med en 16-tons hjulgrävare med maskinförare med stor erfarenhet av arkeologiska undersökningar, vilket innebar en hög och precis schakttakt kunde hållas samt att de olika utredningsområdena blev lättframkomliga. De flesta sökschakten drogs med enkel skopbredd (1,6 meter) i varierande längd (9,5–39 meter). Vissa schakt vidgades för att fånga upp riktning och utbredning hos påträffade anläggningar i de fall där det inte gick att följa i intilliggande schakt.

Områdena som omfattades av sökschaktning upp-gick sammanlagt till cirka 9,5 hektar åker- och hagmark. Sammanlagt sökschaktades cirka 3 480 kvadratmeter, vilket motsvarar drygt 3,5 % av den tillgängliga ytan (figur 9). Sökschakten placerades jämnt över ytan med förtätningar där det framkom lämningar samt i närheten av tidigare kända lämningar.



Figur 9. Sökschaktens placering och utbredning, markerat på Fastighetskartan. Skala 1:5 000.



Figur 10. Några av schakten i utredningsområdets västra del. Foto taget med drönare från sydväst. Spridningstillstånd Lantmäteriet, ärendenummer LM2019/014051.

I samband med sökschaktning metalledetekterades matjorden i schakten, samt de framkomna anläggningarna. Endast moderna föremål påträffades vid metalledetekteringen och gallrades i fält. Inga övriga fynd påträffades. Schakt och lämningar mättes in med RTK-GPS och dokumenterades i text och fotografering. Fotografering med drönare utfördes från hög höjd dels för att få översiktsfoton av området, dels som en del i fältinventeringen, då de objekt som var belägna i de nedbetade områdena avtecknade sig tydligast sett från ovan (figur 10).

Väderförhållandet vid utredningen var varm och torr försommar. Detta resulterade i att den naturliga glaciala leran var torr, hård och svår att se färgnyanser i.

I nästföljande kapitel kommer de påträffade lämningarna presenteras och dessa har delats in i 15 objekt. Objekten fick en omvänd numrering i förhållande till när de utreddes, vilket fått utformningen att resultaten från utredningsgrävningen beskrivs inledningsvis och därefter resultaten från fältinventeringen.

UTREDNINGSRISULTAT

Resultaten av utredningens olika moment presenteras nedan. De nyupptäckta fornlämningar som påträffats bestod sammanslaget av nio boplatsområden, två färdvägar, tre härdar och en gårdstomt bestående av två husgrunder. Även två röjningsrösen som bedöms som övrig kulturhistorisk lämning påträffades. Dessa lämningar har tillsammans med ett sedan tidigare känd men inte registrerat

hågnadssystem delats in i 15 objekt, och kommer nedan beskrivas i sin numrerande följd.

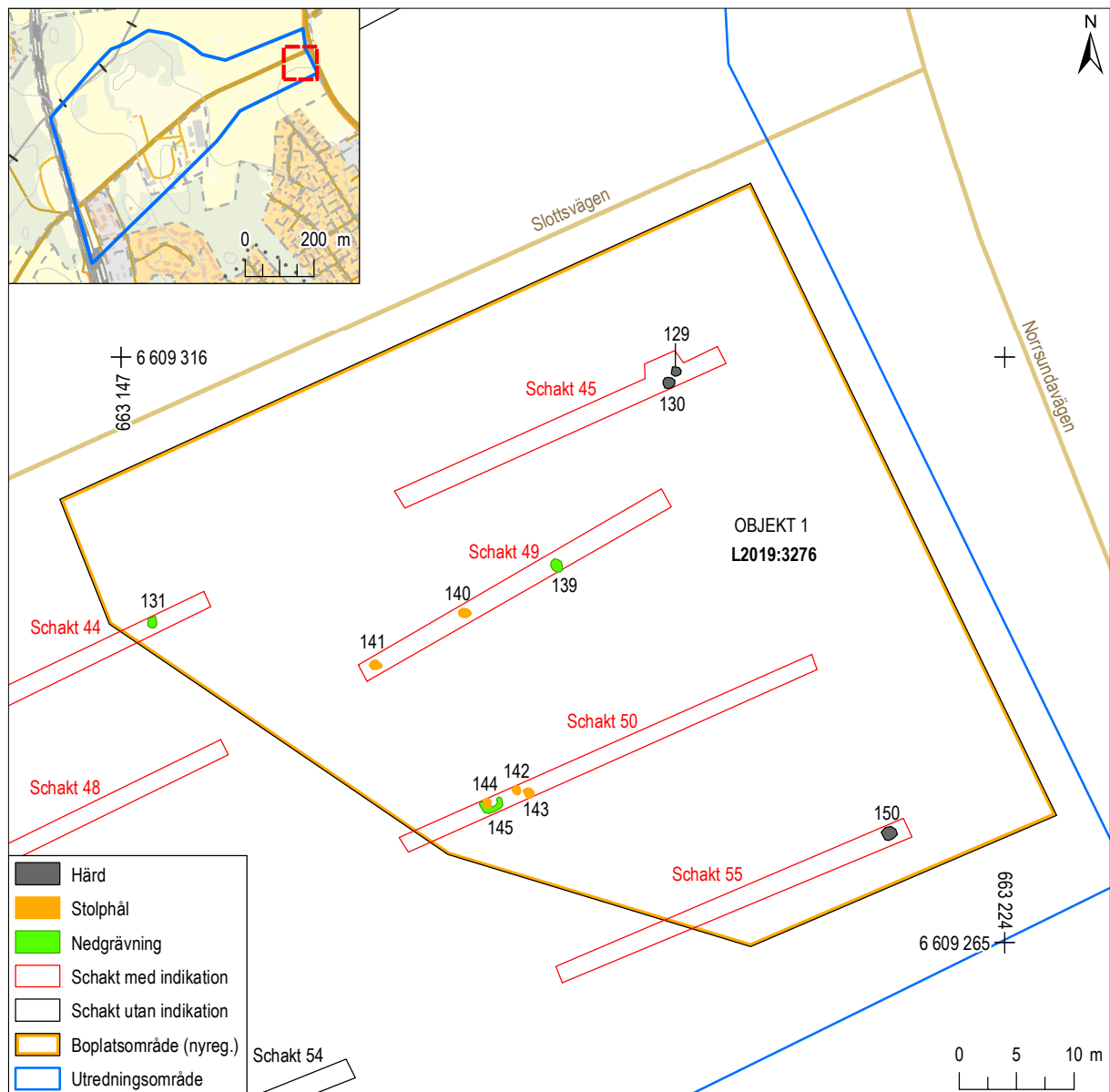
Av 84 schakt påträffades arkeologiska lämningar i 30 schakt. Resterande 54 schakt var tomma eller innehöll moderna lämningar, som diken och en rest av övergiven bruksväg (figur 9; bilaga 1).

Objekt 1, L2019:3276 – boplatsoområde

Inom de ytor som var föremål för sökschaktning fanns inga sedan tidigare kända fornlämningar. Däremot fanns en undersökt och borttagen vendeltida (550–800 e.Kr) boplatz på östra sidan Norrsundavägen, strax utanför utredningsområdet. Boplatzen (L2016:7728) var vid undersökningen inte avgränsad åt väster (figur 2), det vill säga inom de ytor som nu skulle utredas. Vid den tidigare undersökningen påträffades två stolpburna långhus och en stacklada. Det ena långhuset mätte 30 meter i

längd och det andra 12,5 meter. Stackladan var en kvadratisk konstruktion på 3 meter (Hamilton & Ranheden 2001).

Som annat påträffades boplatzlämningar inom ytorna närmast Norrsundavägen. Lämningarna låg cirka 20–21 meter över havet i flack åkermark, direkt söder om korsningen Norrsundavägen och Slottsvägen. Lämningarna bestod av fem stolphål, tre härdar och tre nedgrävningar (figur 11 och bilaga 2). Lämningarna har registrerats som ett boplatsoområde under lämningsnummer L2019:3276 i KMR.



Figur 11. Lämningarna inom objekt 1, skala 1:600. Översikt med Fastighetskartan, skala 1:20 000.

Objekt 2, L2019:3274 – färdväg

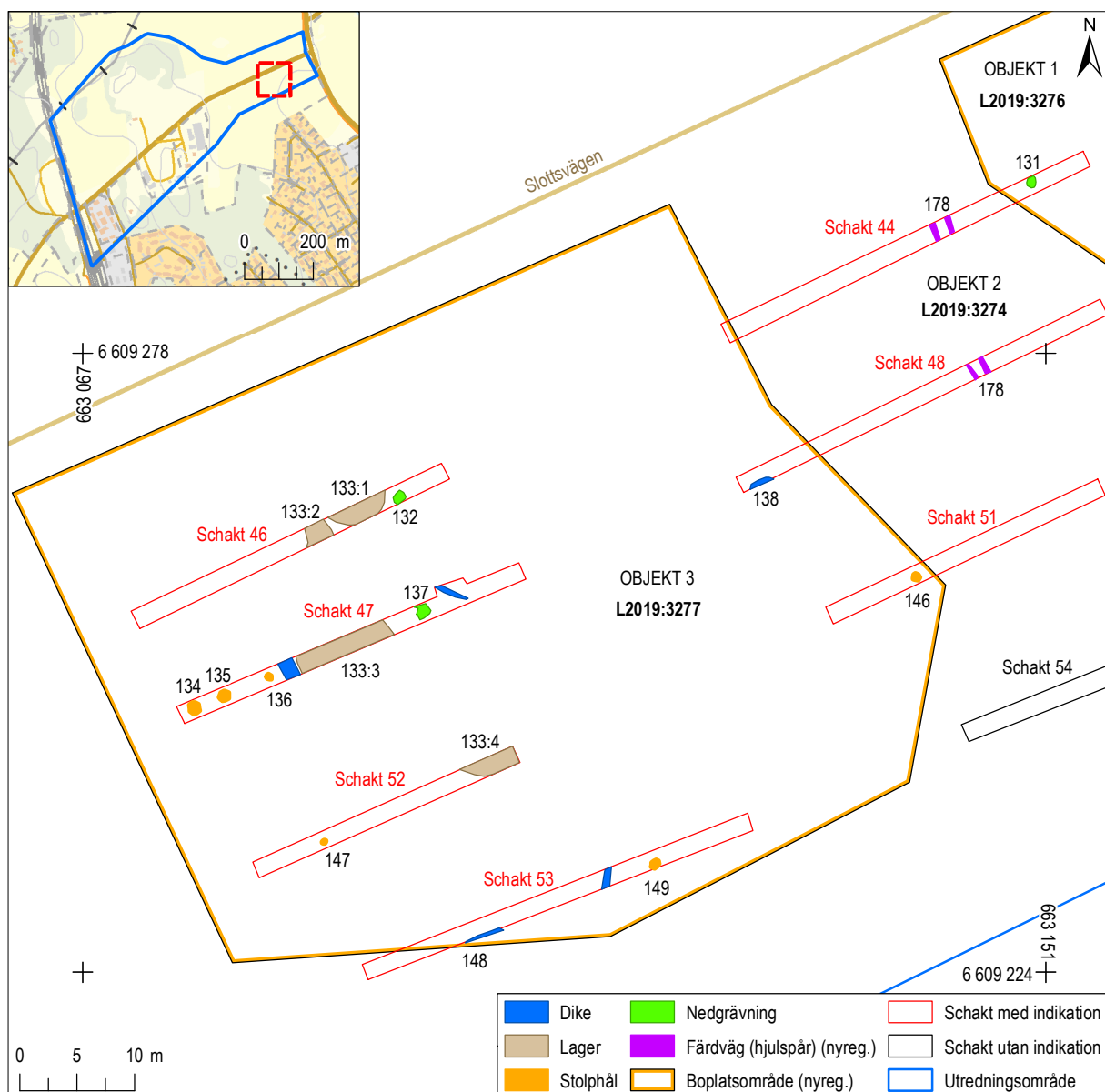
Mellan objekt 1 och 3 påträffades hjulspår i två parallellt liggande schakt (schakt 44 och 48) (figur 12). Hjulspåren gick i nordnordväst – sydsydostlig riktning och avtecknade sig som cirka 0,5 meter breda försänkningar fyllda med grusig lera. Det var två hjulspår med ett mellanrum på cirka 0,9 meter.

Lämningen påträffades på cirka 20 meter över havet. På 1708 års karta över Krogsta och Viggeby kan man se en färdväg som följer samma riktning (figur 5). Färdvägen har fått lämningsnummer L2019:3274 i KMR.

Objekt 3, L2019:3277 – boplatsområde

Ungefär 35 meter sydost om objekt 2 fanns ytterligare ett område med boplatslämningar. Lämningarna låg cirka 20–21 meter över havet i flack åkermark, strax söder om Slottsvägen. Lämningarna bestod av sex stolphål, två nedgrävningar och ett större kulturlager med inslag av skörbränd sten, bränd lera och kol. Fem diken fanns inom området, varav två var stenfyllda (figur 12 och bilaga 2).

Fyra av de påträffade stolphålen (134–136 och 147) kan eventuellt ingå i en huskonstruktion i nordnordvästlig – sydsydostlig riktning, och utgör i så fall ett



Figur 12. Färdväg, objekt 2, och lämningarna inom boplatsområde, objekt 3. Skala 1:600. Översikt med Fastighetskartan, skala 1:20 000.

bockpar samt två möjliga väggstolpar. Bockbredden skulle då vara cirka 1,9 meter och avståndet mellan vägg och takbärande stolpe cirka 3,5 meter. Det treskeppiga stolpburna huset skulle i så fall vara en större konstruktion med en bredd på cirka 11–12 meter.

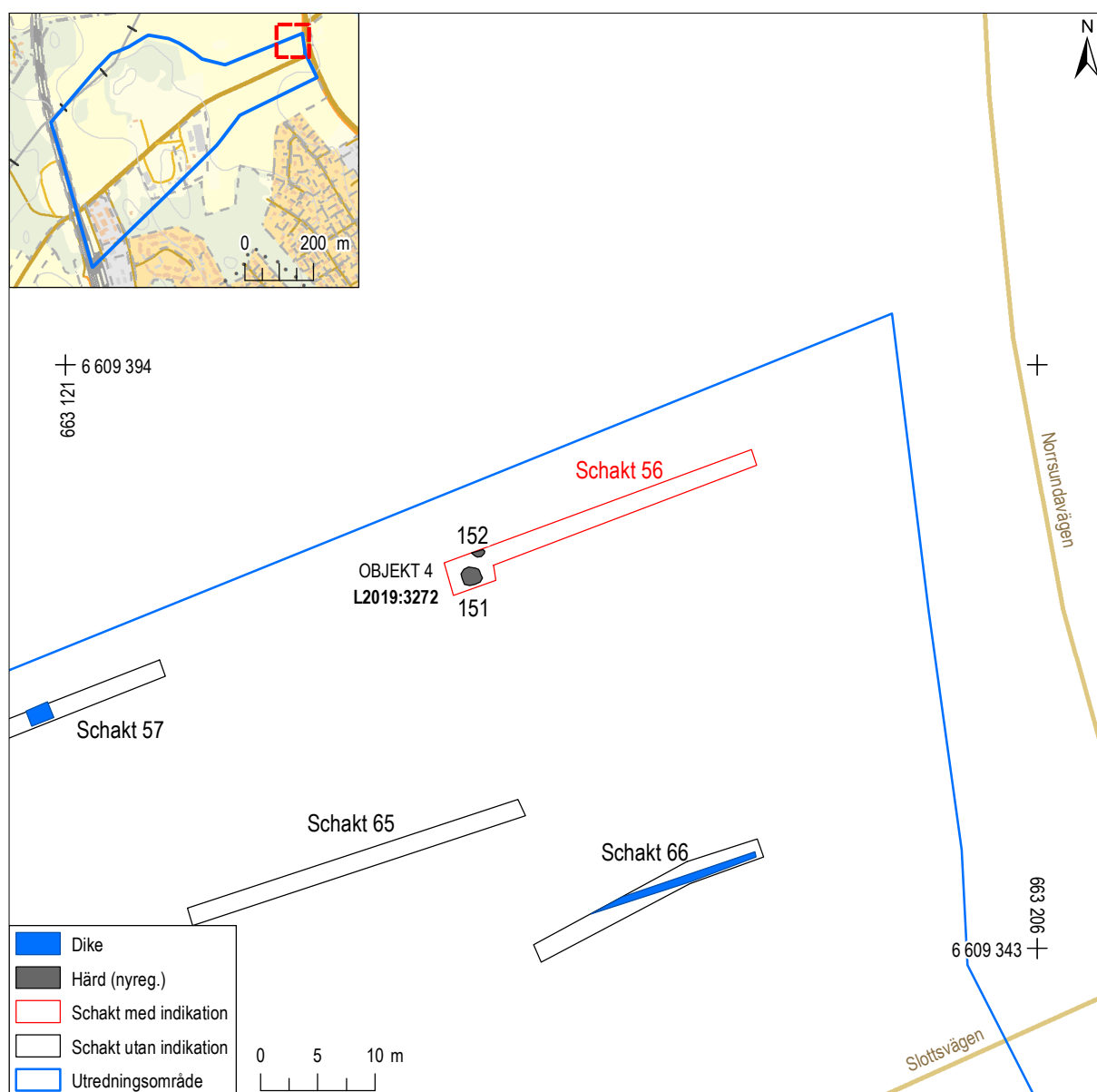
Det större kulturlagret breder ut sig öst om det eventuella huset och återfanns i tre schakt. Lagret mäter minst 26 x 9 meter i plan men är troligtvis större, och motsvarar antagligen aktiviteter som kan kopplas till boplaten (figur 12).

Lämningarna har registrerats som ett boplatsområde under lämningsnummer L2019:3277 i KMR.

Objekt 4, L2019:3272 – boplatsområde

Norr om Slottsvägen och väster om Norrsundavägen förekom två härdar som låg cirka 21 meter över havet i flack åkermark (figur 13).

Lämningarna har registrerats som ett boplatsområde under lämningsnummer L2019:3272 i KMR.

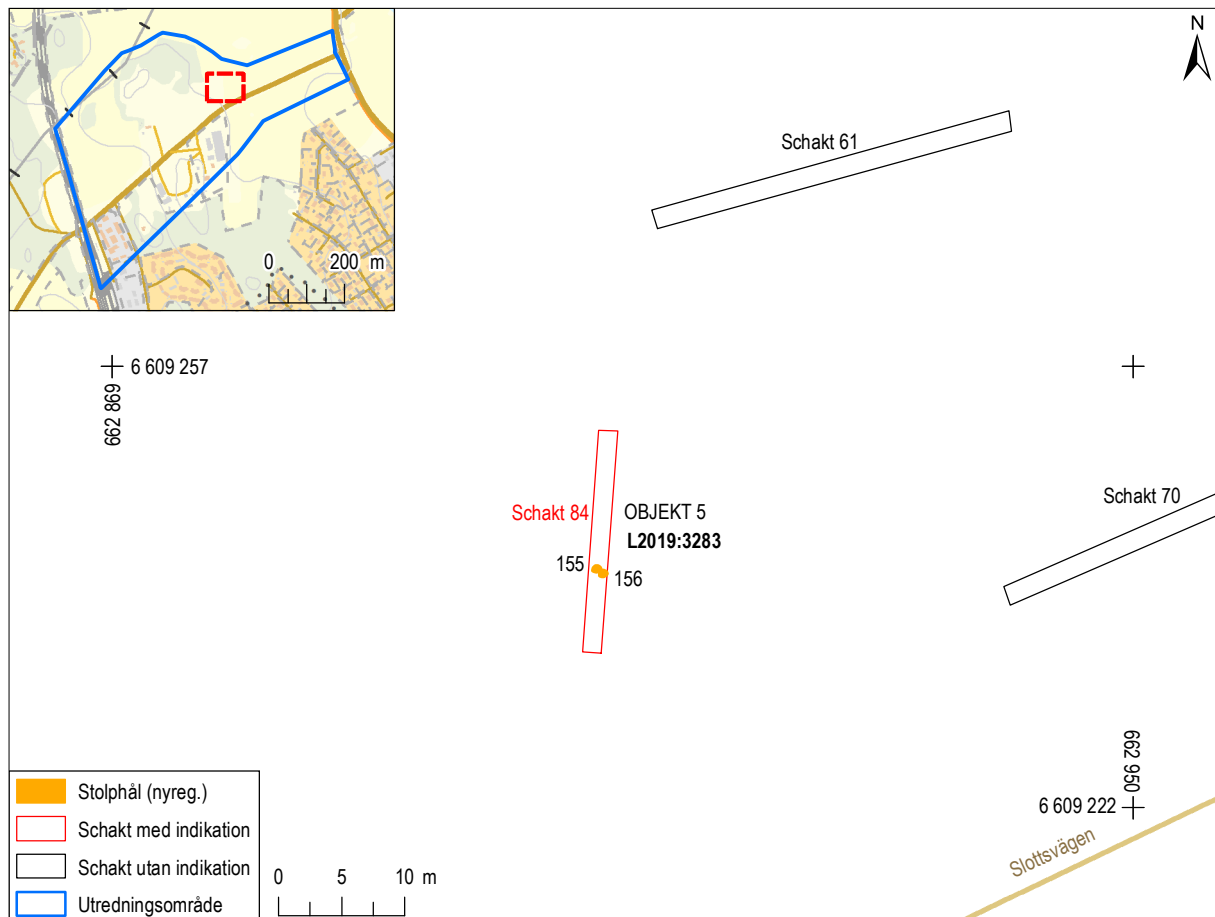


Figur 13. De två härdarna, objekt 4. Skala 1:600. Översikt med Fastighetskartan, skala 1:20 000.

Objekt 5, L2019:3283 – boplotsområde

Strax öster om impedimentet i utredningsområdets centrala del förekom två stolphål. Anläggningarna låg cirka 22,5–23,5 meter över havet i den del av åkermarken som stiger upp mot det närliggande impedimentets högre höjd (figur 14).

Stolphålen låg cirka 0,15 meter ifrån varandra och var jämnstora. Stolphålen tillhör möjligen en hägnad och har gemensamt registrerats som ett boplotsområde under lämningsnummer L2019:3283 i KMR.

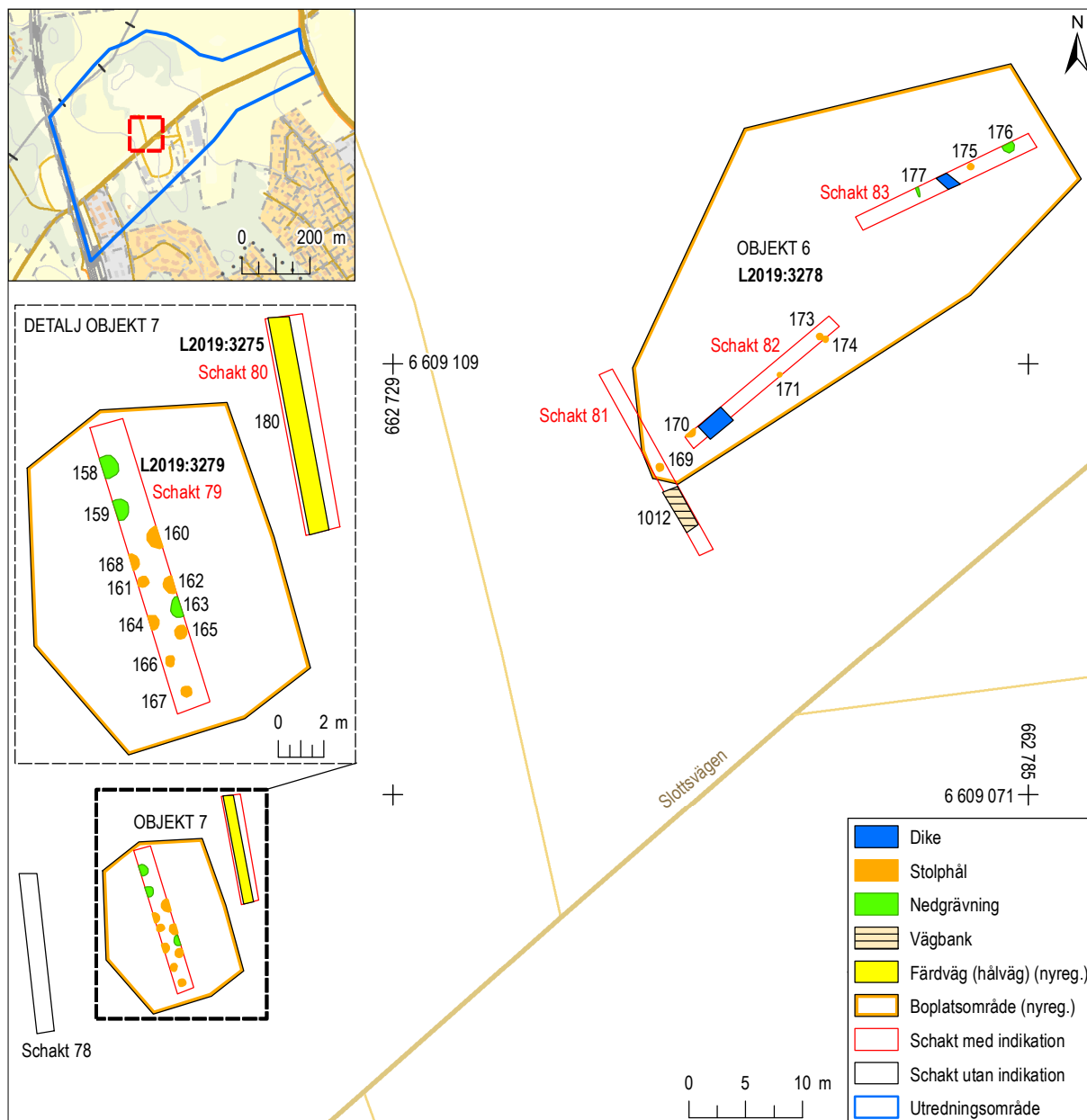


Figur 14. De två stolphål som framkom strax öster om det centrala impedimentet inom utredningsområdet, objekt 5. Skala 1:600. Översikt med Fastighetskartan, skala 1:20 000.

Objekt 6, L2019:3278 – boplotsområde

Uppe på impedimentet på cirka 26,5–27 meter över havet, förekom spridda anläggningar som troligtvis tillhör en boplat. Lämningarna bestod av sex stolphål, två nedgrävningar samt två diken och en modern, men övergiven vägbank, uppbyggd av bergkross (figur 15). Vägen har gått parallellt med Slottsvägen och kan ses på flygfoton över området från år 2013 till år 2017.

Framkomligheten och tillgänglig grävyta på impedimentet begränsades av ytligt liggandet vattenledningar till hästhagarna och lågt hängande elledningar. I denna del drogs därför endast tre schakt, men samtliga schakt innehöll lämningar. Lämningarna har registrerats som ett boplotsområde under lämningsnummer L2019:3278 i KMR.



Figur 15. De spridda lämningarna på det större impedimentet centralt i utredningsområdet, objekt 6 samt boplatslämningar och hålväg, objekt 7, uppe på det större impedimentet. Skala 1:600. Detalj för objekt 7, skala 1:300. Översikt med Fastighetskartan, skala 1:20 000.

Objekt 7, L2019:3279 – boplatsoområde och L2019:3275 – färdväg

Strax väster om objekt 6 påträffades fler lämningar. Då framkomligheten och tillgänglig grävvyta även i denna del var begränsad av ytligt liggande vattenledningar till hästthagarna begränsades antal schakt till tre.

I två av schakten framkom lämningar, där det ena upptogs av en hålväg som sträckte sig i nord – sydlig

riktning mot parstugan Tomtstugan. I det andra schaktet påträffades åtta stolphål och tre nedgrävningar (figur 15). Anläggningarna låg cirka 25 meter över havet. Stolphålen utgör möjligen en treskeppig stolpburen byggnad med en bredd på cirka 5 meter och en bockbredd på cirka 1,3 meter.

Lämningarna har registrerats som ett boplatsoområde under lämningsnummer L2019:3279 och en färdväg under lämningsnummer L2019:3275 i KMR.

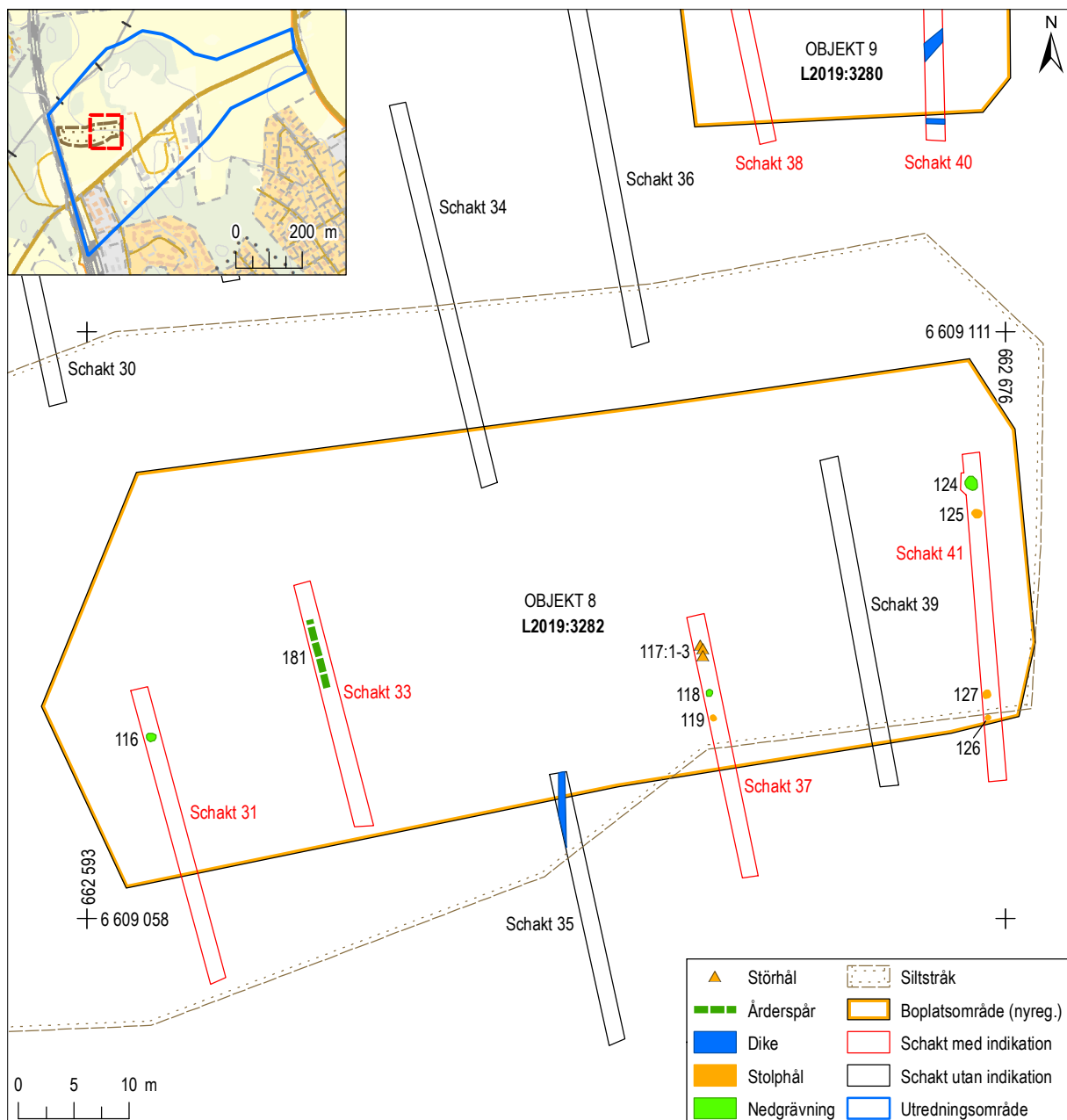
Objekt 8, L2019:3282 – boplatsoområde

Väster om det större impedimentet sträcker sig åkermarken ut. Vid sökschaktning visade sig att undergrunden av glacial lera bryts av i ett stråk av sandig silt på en höjd av cirka 24–25 meter över havet. I siltstråket förekom spridda anläggningar bestående av fyra stolphål, tre störhål, fyra nedgrävningar, flertalet årderspår och ett dike (figur 16 och 17).

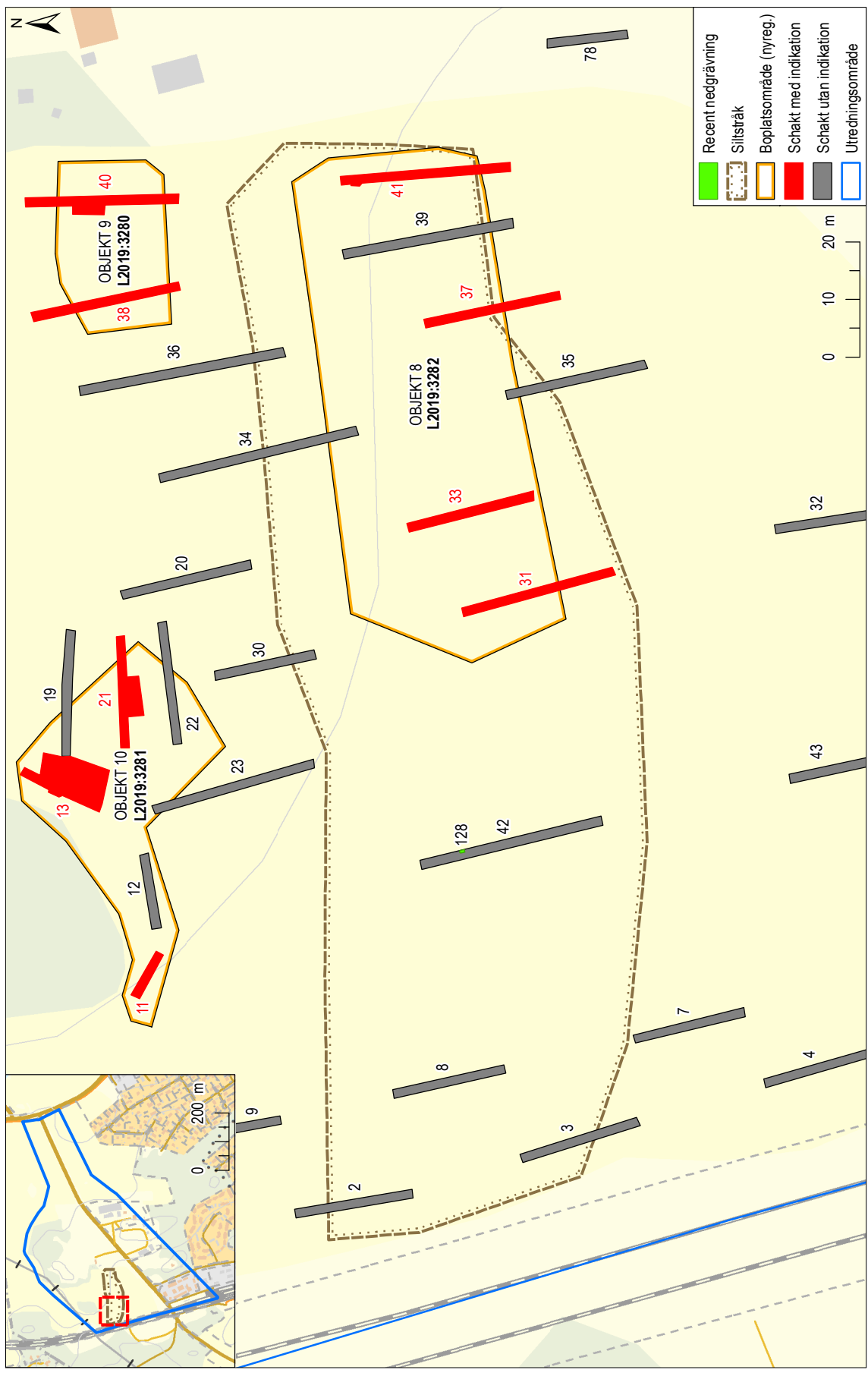
Lämningarna är spridda över ett cirka 3 000 kvadratmeter stort område där endast årderspår och

störhålen visar tydlig riktning och samhörighet. Möjligen tillhör störhålen hägnader till åker- och ängsmarker under förhistorisk och historisk tid. Årderspårerna är tydliga lämningar efter brukandet av jorden. Stålplogen med vändskiva ersatte i stort årdern vid mitten av 1800-talet, men årdern fanns parallellt med plogen långt fram tiden.

Lämningarna har registrerats som ett boplatsoområde under lämningsnummer L2019:3282 (figur 16) i KMR.



Figur 16. Lämningar framkom i den östra delen av det avvikande siltstråket i utredningsområdets västra del, objekt 8. Skala 1:600. Översikt med Fastighetskartan, skala 1:20 000.

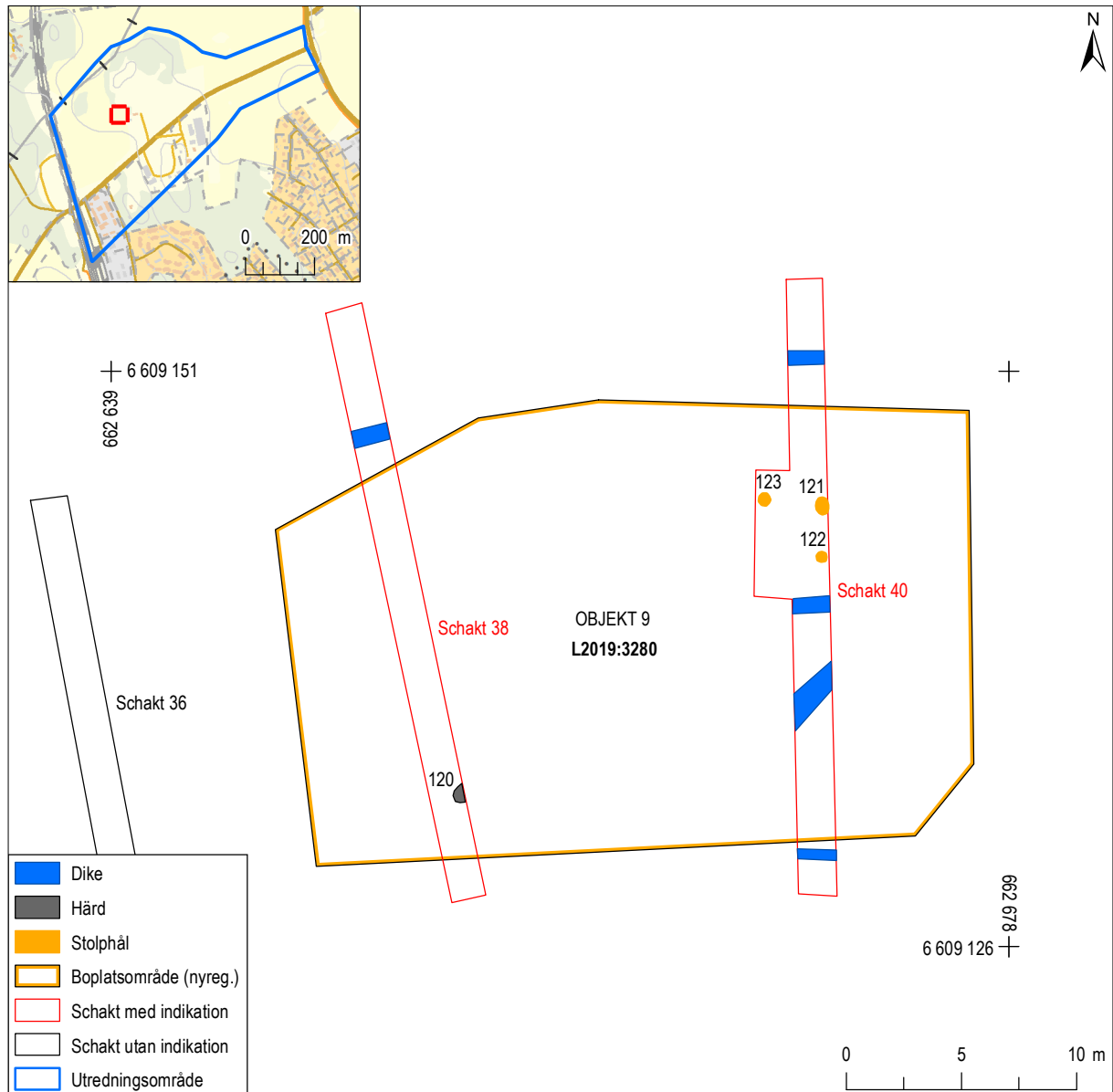


Figur 17. Översikt över siltstråket med närliggande objekt och nyregistrerade lämningar på Fastighetskartan, skala 1:1 000. Översikt med Fastighetskartan, skala 1:20 000.

Objekt 9, L2019:3280 – boplatsområde

Norr om siltstråket, strax väster om det större impedimentet påträffades tre stolphål, en härd samt fem diken. Lämningsarna låg 26–26,5 meter över havet (figur 18).

Stolphålen låg i rät vinkel mot varandra med ett mellanrum på 1,8–2 meter, och motsvarar eventuellt en stacklada eller del av ett mindre stolpburet hus. Den glaciala leran var här torr och anläggningarna diffusa. Härden påträffades i ett till huset närliggande schakt och tillhör troligtvis samma boplatzlämning. Lämningsarna har registrerats som ett boplatsområde under lämningsnummer L2019:3280 i KMR.



Figur 18. Boplatsområde, objekt 9, strax väst om det större impedimentet, skala 1:300. Översikt med Fastighetskartan, skala 1:20 000.

Objekt 10, L2019:3291 – boplatsområde

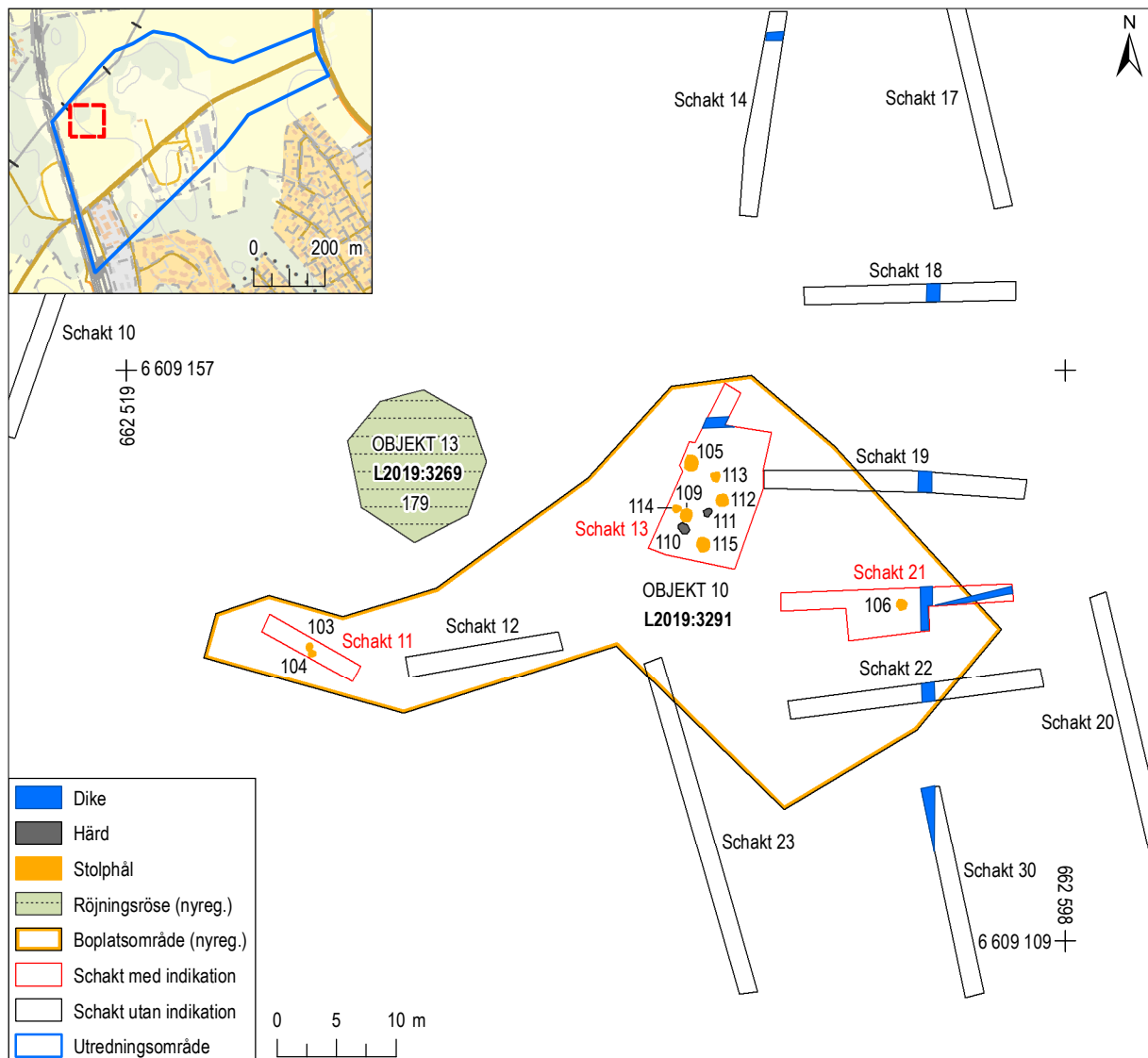
Sydöst om en mindre åkerholme i utredningsområdets nordvästra del påträffades boplatzlämningar i form av nio stolphål och två härdar. Utöver det var området genomkorsat av tre diken som gick att följa i flera schakt (figur 19). Lämningarna låg cirka 25,6–26,6 meter över havet.

Sex av stolphålen tillhör troligtvis samma stolpburna treskeppiga huskonstruktion vilken sträcker sig i nordvästlig – sydostlig riktning. Huset har inom schakten en bockbredd på cirka 2,5 meter och en spannlängd på cirka 2–3 meter, det vill säga avståndet mellan två takbärande bockpar. Centralt mellan två

stolphål i ett bockpar låg en härd (111). Härdens placering och husets betydande storlek indikerar att det brukats som boningshus.

En härd (110) låg i nära anslutning till det definierade huset, men kan utifrån sin placering uteslutas vara samtida med huset då det i sådana fall skulle ha legat för nära ett takbärande stolphål.

Ytterligare stolphål låg i närheten av det definierade huset och dessa tillhör eventuellt ekonomibygnader till gården. Lämningarna har registrerats som ett boplatsområde under lämningsnummer L2019:3291 i KMR.



Figur 19. Lämningar inom objekt 10, invid en mindre åkerholme. På planen syns även det röjningsröse, objekt 13, som påträffades uppe på åkerholmen. Skala 1:600. Översikt med Fastighetskartan, skala 1:20 000.

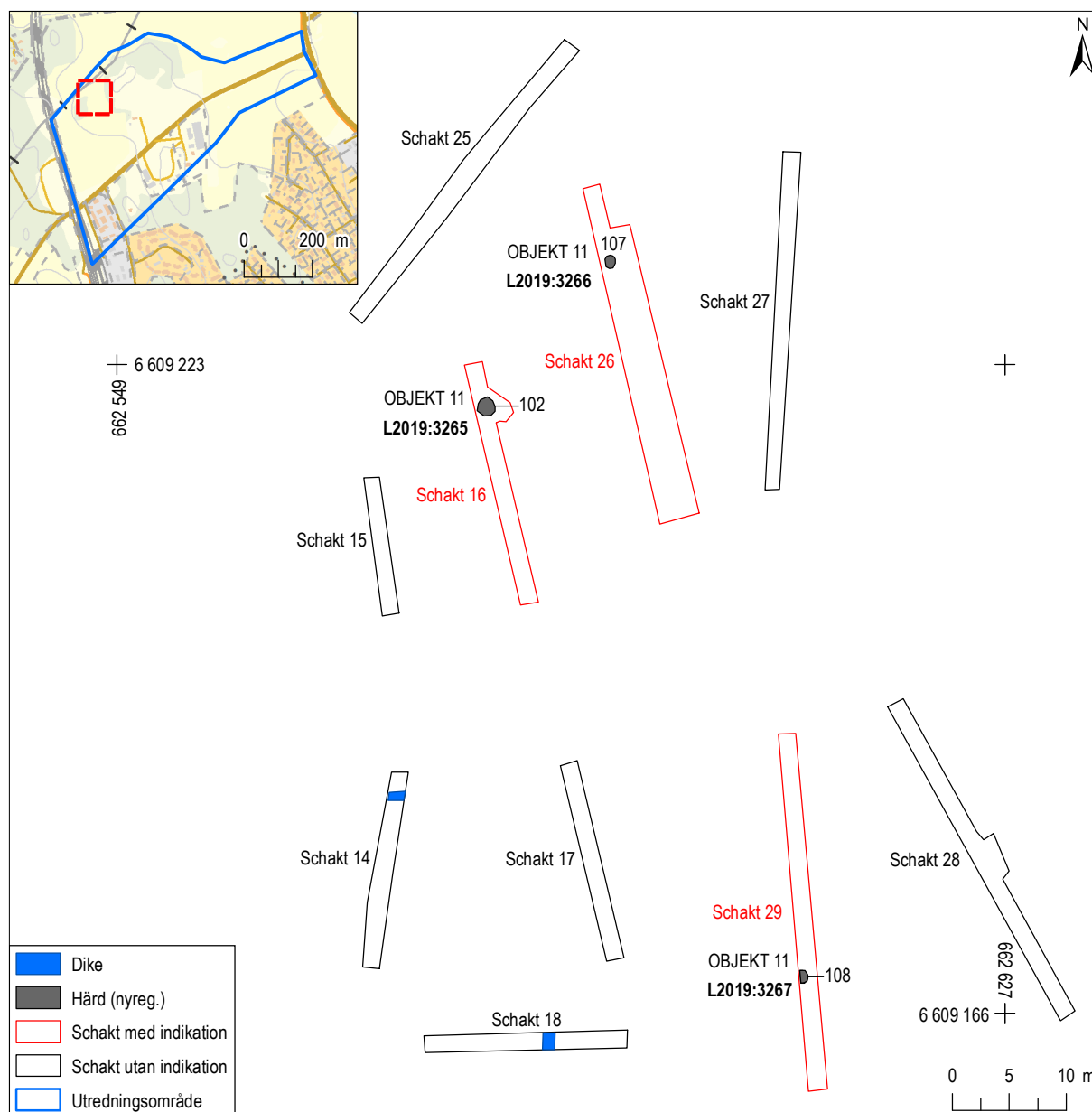
Objekt 11, L2019:3265, 3266, 3267 – härdar

I området norr om objekt 10 påträffades endast tre härdar. Terrängen sluttar norrut och härdarna låg på en höjd av 26–26,5 meter över havet med 15–55 meters avstånd från varandra (figur 20).

De två nordligaste härdarna (102 och 107) var snarlika. De innehöll rikligt med skörbränd sten och mindre mängd kol i ytan. Den underliggande leran hade bränts röd. På grund av de torra väderförhållandena

samt den lilla mängden kol var anläggningarna svår-avgränsande. Den tredje härden (108) upptäcktes därför först när endast botten av den rödbrända leran framkom. I schaktväggen kunde man se att fyllningen innehöll en mindre mängd smul från skörbränd sten samt en mindre mängd kol.

Härdarna kan i dagsläget inte kopplas samman med en boplatz, och de ligger inte så pass tätt att man med säkerhet kan tala om ett härdområde. De har därför registrerats som enskilda härdar i KMR; L2019:3265 (102), L2019:3266 (107) och L2019:3267 (108).



Figur 20. Område med tre härdar, objekt 11, mellan den mindre åkerholmen i väst och det större impedimentet i öst. Skala 1:600. Översikt med Fastighetskartan, skala 1:20 000.



Figur 21. Röjd sten från åkermarken ligger uppsläng på det obrukade impedimentet, som idag är hästhage. Foto från sydväst.

Objekt 12, L2019:3268 – röjningsröse

Som en del i fältinventeringen påträffades ett röjningsröse (157) på utredningsområdets östra del. Röjningsröset låg inom den östra hästhagen och var följaktligen inom ett välbetat område, så lämningen var väl synlig. Det var drygt 9 meter i diameter. Röset är synligt på kartan från 1708 (figur 23), och är därmed åtminstone från historisk tid.

Röjningsröset låg cirka 23,5 meter över havet och var uppbyggd av ett stenmaterial i varierade storlekar. Lämningen har registrerats som övrig kulturhistorisk lämning under lämningsnummer L2019:3268 i KMR.

Objekt 13, L2019:3269 – röjningsröse

Vid fältinventeringen påträffades ett röjningsröse (179) på en mindre åkerholme i utredningsområdets västra del (179) (figur 19). Åkerholmen var vid inventeringen övervuxen med högt gräs och träd, så röjningsröset kan vara större än vad det uppfattades som i fält. Det är cirka 12 meter i diameter och är uppbyggt av ett stenmaterial i varierad storlek. Det låg cirka 27 meter över havet.

Röjningsröset är inte markerat på några äldre kartor, och har registrerats som övrig kulturhistorisk lämning under lämningsnummer L2019:3269 i KMR.

Objekt 14, L2019:3270 – gårdstomt

På denna plats låg ett av de två hemmanen i byn Viggeby enligt kartor från 1600- till 1800-talen (figur 4 och 5). Hemmanet tycks ha övergetts vid mitten av 1800-talet, gårdsbebyggelsen redovisas på en odate-rad sockenkarta från ungefär denna tid men inte på en generalstabskarta från 1867. Tämmligen snart där-efter anlades Tomtstugan, som uppenbarligen fått namn efter läget på den gamla gårdstomten.

Uppe på det större impedimentet i utrednings-området centrala del, cirka 50 meter söder om Tomtstugan, låg sex stenar placerade i en rektangel om cirka 11 x 7,5 meter (figur 22). Dessa utgör möj-ligen syllstenar till en byggnad som stått på platsen under historisk tid. Det förmodade huset har legat i nordnordostlig – sydsydvästlig riktning och låg cirka 26 meter över havet. Fler stenar låg strax norr om objektet, och möjligtvis har konstruktionen varit längre.

Ungefär 20 meter nordöst om Tomtstugan, uppe på det större impedimentet, låg en 31 x 20 meter stor rektangulär förhöjning i öst – västlig riktning. I förhöjningens kanter var större stenar synliga (figur 22, bilaga 2). Förhöjningen är troligtvis en stengrund till en större byggnad som stått på platsen under histo-risk tid. Husgrunden låg cirka 27,5–27,8 meter över havet.

De båda husgrunderna redovisas inte på några historiska kartor men tillhör troligtvis det övergivna hemmanet. De påträffades under uppdragets inven-teringsdel och sökschaktades inte.

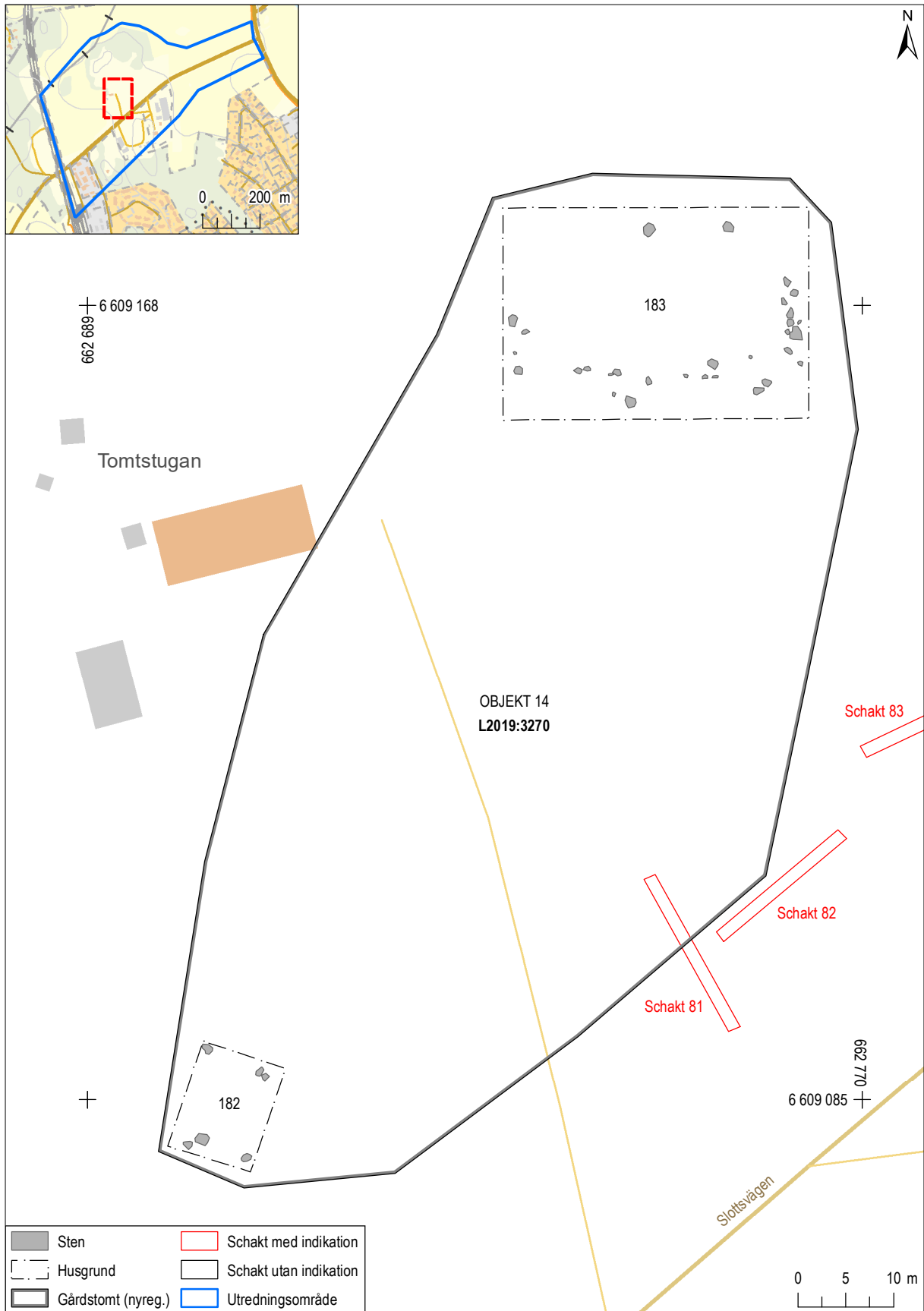
Objektet har registrerats som gårdstomt under läm-ningsnummer L2019:3270.

Objekt 15, L2019:3244 – hägnadssystem

Ett hägnadssystem (L2019:3244) med en samman-lagd längd av 235 meter finns på impedimentets norra del (figur 23). Den består till stor del av glesa och enskiktade stenpackningar eller enkelrader av block. Dessa befinner sig inom 1600-talets bytomt och följer till viss del gårdesgränsen. Två av det in-gående stensträngarna sträcker sig genom gravfältet L2016:8244, den ena är cirka 100 meter lång och är i nordväst – sydöstlig riktning, varav cirka 38 meter är inom gravfältets registrerade utbredning. Den andra stensträngen går i västnordvästlig – ostsydost-lig riktning och är cirka 28 meter lång och ligger helt inom gravfältets utbredning.

Stensträngarna har varit kända sedan tidigare, och har berörts av en inventering och en tidigare utred-ning (1990 och 2015), men har av någon anledning inte rapporterats in till FMIS eller KMR vid någon av gångerna.

Stensträngarna har nu registrerats som hägnads-system under lämningsnummer L2019:3244 i KMR.



Figur 22. Bytomt (objekt 14) från historisk tid i närheten av där parstugan Tomtstugan ligger idag. Skala 1:600. Översikt med Fastighetskartan, skala 1:20000.

SAMMANFATTANDE DISKUSSION

Området är fornlämningsrikt, och uppvisar en historiskt rik bygd med lång kontinuitet. I det nu aktuella området har flera boplatsslägen påträffats, vilket med tanke på de många gravfält som finns i närområdet inte är oväntat. Området är riksintresse för kulturmiljö, där ett av uttrycken är just de rika järnålderslämningarna i området.

Under den yngre järnålder anlade man ofta sina släktgravfält i närheten av gården. Både hög och runsten kan ses som hävdmarkörer i det yngre järnålderssamhället. Med det menas att ett samspel mellan grav och gård är avgörande för en ätts rätt att bruka jorden, att man med graven markerar hävd av jorden som man kan hänvisa till ifall någon skulle ifrågasätta ens brukanderätt. Med ett släktgravfält kunde man på så sätt försvara sin rätt sedan generationer (Hållans Stenholm 2012).

Kristendomens intåg innebar att man skulle gravlägga sina döda i vigd jord istället för på gårdsgravfälten. Det är möjligt att man i ett övergångsläge reste en runsten som i kombination av att visa sig kristna även markerade sin hävd och makt på jordbruket. Under andra hälften av 1000-talet var en övergång till det kristna begravningsskicket till största del genomförd i Mälardalen, vilket sammanfaller med den datering som runstenen vid Viggeby har (1050–1080 e.Kr.). Cirka 800 meter från Viggeby ligger en av Mälardalens äldsta landsortskyrkor; Norrsunda kyrka. Kyrkan stod färdig på 1100-talets andra hälft, men en föregångare stod troligtvis på platsen dessförinnan.

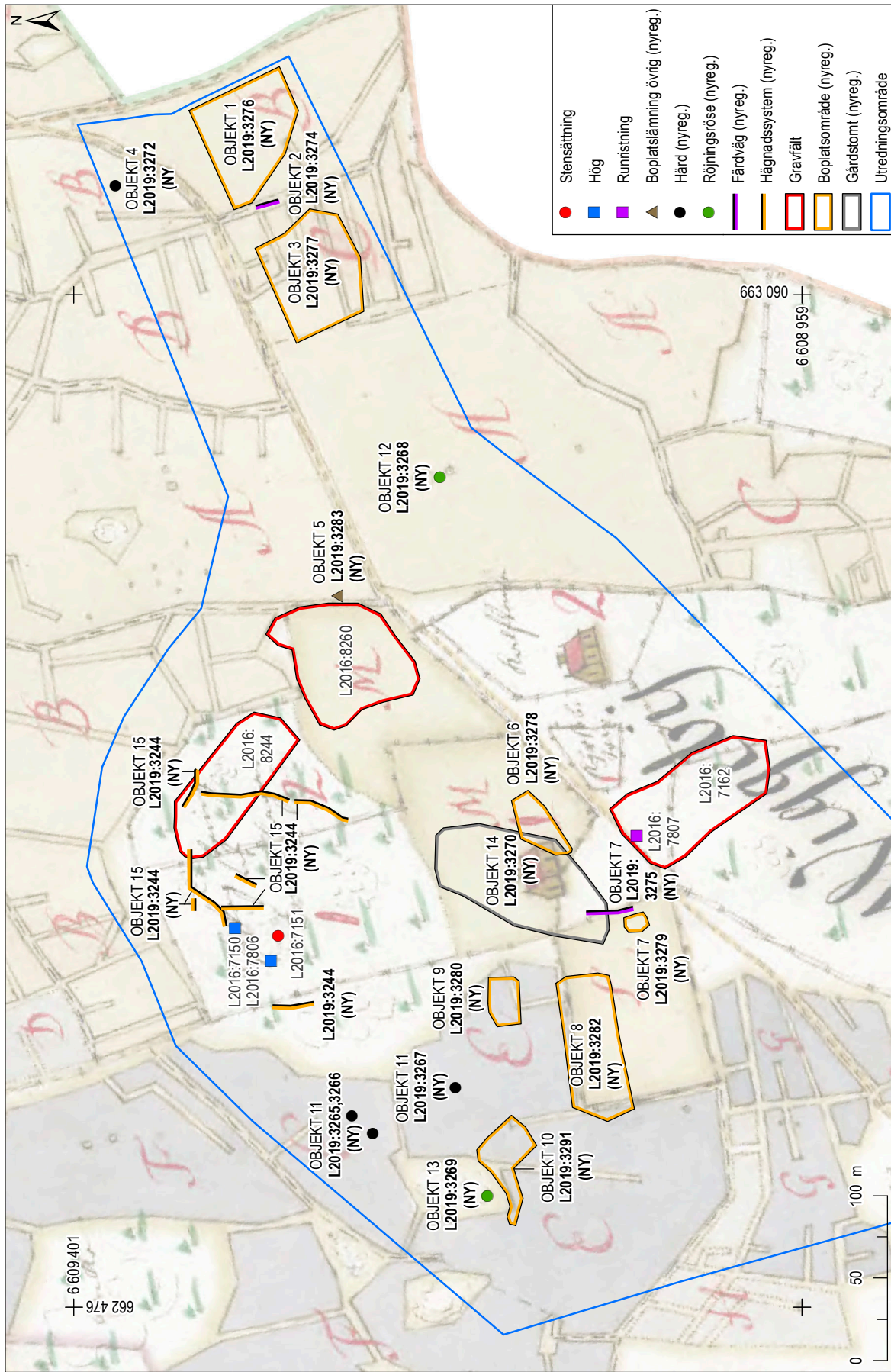
Uppland är den runristningstätaste regionen i världen med nästan 1 500 inskrifter. En talande jämförelse är att Östergötland är det näst runristningstätaste landskapet med blott en tredjedel av Upplands antal. Detta talar för att brukandet av runstenar hade en betydande och möjligtvis flerbottnad funktion i Mälardalens yngre järnålderssamhälle.

Att runstenen står vid ett gårdsgravfält intill där Viggeby gård idag ligger och har gjort under historisk tid talar således för en lång kontinuitet. Att så pass många gravfält finns i närområdet (figur 2), indikerar att flera tillhörande gårdar funnits i området. De sex gårdslägena som påträffats vid utredningen kan därför eventuellt vara samtida med gravfälten, men äldre bebyggelse kan också förekomma. Viggeby gård och Tomtstugan ligger dessutom troligtvis på lägen för äldre bebyggelse. Området har till synes bebotts och brukats sedan stenåldern och de från järnåldern förhistoriska gårdarna har sedermera övergått till en medeltida by, som under senare historisk tid utgjort del av Rosersbergs slotts ägor och del av en kungsgård.

De agrara lämningarna i Viggeby utgörs av röjningsrösen, årderspår, stensträngar, stөрhål och stolphål. Man har alltså röjt åkermark på sten, odlat och hägnat in från förhistorisk tid och framåt.

Även den moderna tiden har gjort sitt avtryck, som den transformatorstation som stod på impedimentshöjdens norra del. Även om den olyckligt nog placerades på en större gravhög, representerar den en tid då även landsbygden fick tillgång till elektricitet för första gången. Även den väg som idag leder in till Tomtstugan gick från början rakt fram till transformatorstationen, vilket troligtvis hade till följd att den ursprungliga gången till parstugan övergavs och nu endast ses som en svag försänkning i markytan (hålvägen, figur 15).

I kommunens kulturminnesvårdsprogram (1988) bedöms Tomtstugan vara en av kommunens bäst bevarade parstugor. Även byn Viggeby lyfts fram i programmet som innehavande högt kulturvärde med sin karaktär från 1800-talet. Den hästgård som bedrivs på Viggeby gård idag bidrar till det högakulturvärdet med sin lantliga och genuina karaktär men också i och med att de välbetade gravfälten höjer fornlämningarnas upplevelsevärde.



Figur 23. Samtliga objekt och lämningar inom utredningsområdet. Mot bakgrund av karta från år 1708. Skala 1:3 500.

SLUTSATS

Vid utredningen av området kring Viggeby har flera nya lämningar påträffats (figur 24 och 25). Av dessa nyupptäckta lämningar har femton bedömts vara fornlämningar och två har bedömts vara övrig kulturhistorisk lämning. Även en tidigare känd men inte registrerad fornlämning (L2019:3244) har förts in i KMR, som nu även i registret speglar den rika kulturbygd och riksintresse som Viggeby är en del av.

Resultaten av utredningen är det föga förvånande konstaterandet av områdets rika kulturvärde från förhistorisk tid till historisk tid, samt även modern tid. De dolda lämningarna samspelar med de ovan mark synliga lämningarna, och gemensamt avtecknar bygdens kulturhistoriskt rika sakrala, profana och agrara liv genom historien.

Obj-nr/ anl-nr	Typ av lämning	Lämnings-nr (KMR)	RAÄ-nr (FMIS)	Antikvarisk bedömning
1	Boplatssområde	L2019:3276	-	Fornlämning
2	Färdväg	L2019:3274	-	Fornlämning
3	Boplatssområde	L2019:3277	-	Fornlämning
4	Boplatssområde	L2019:3272	-	Fornlämning
5	Boplatssområde	L2019:3283	-	Fornlämning
6	Boplatssområde	L2019:3278	-	Fornlämning
7	Boplatssområde	L2019:3279	-	Fornlämning
7	Färdväg	L2019:3275	-	Fornlämning
8	Boplatssområde	L2019:3282	-	Fornlämning
9	Boplatssområde	L2019:3280	-	Fornlämning
10	Boplatssområde	L2019:3281	-	Fornlämning
11/102	Härd	L2019:3265	-	Fornlämning
11/107	Härd	L2019:3266	-	Fornlämning
11/108	Härd	L2019:3267	-	Fornlämning
12	Röjningsröse	L2019:3268	-	Övrig kulturhistorisk lämning
13	Röjningsröse	L2019:3269	-	Övrig kulturhistorisk lämning
14	Gårdstomt	L2019:3270	-	Fornlämning
15	Hägnadssystem	L2019:3244	-	Fornlämning
-	Gravfält	L2016:8244	Norrsunda 44:1	Fornlämning
-	Gravfält	L2016:8260	Norrsunda 45:1	Fornlämning
-	Gravfält	L2016:7162	Norrsunda 47:1	Fornlämning
-	Runristning	L2016:7807	Norrsunda 47:2	Fornlämning
-	Hög	L2016:7150	Norrsunda 46:1	Övrig kulturhistorisk lämning
-	Hög	L2016:7806	Norrsunda 46:2	Fornlämning
-	Stensättning	L2016:7151	Norrsunda 46:3	Fornlämning

Figur 24. Resultattabell med antikvarisk bedömning av de berörda lämningarna.

REFERENSER

Litteratur

BERGER, ÅSA (2018). *Boplatslämningar och fossil åker i Västra Rosersberg. Arkeologisk utredning etapp 2, Rosersberg 11:74, Norrsunda socken, Sigtuna kommun, Stockholms län. Rapporter från Arkeologikonsult* 2018:3174.

BJÖRKLUND, SAMUEL (2017). *Stensträngar och fossil åkermark i Västra Rosersberg. Rosersberg 11:74, 11:85, 11:86 m.fl., Norrsunda socken, Sigtuna kommun, Stockholms län, Uppland. Rapporter från Arkeologikonsult* 2017:3020.

BRYLLA, EVA (2004). *Förnamn i Sverige: kortfattat namnlexikon*. 1. uppl. Stockholm, Liber.

CONNELID, PÄR (2015). *Nya stensträngar i Rosersberg. Särskild utredning inom fastigheterna Rosersberg 11:1, 11:14 mfl, Norrsunda sn, Sigtuna kommun. Kula HB, rapport* 2015-10-06.

FENNÖ, HELENA & GÖTHBERG, JENNY (2019). *PM Kulturarvsanalys. Planskild vägkorsning Slottsvägen. Sigtuna kommun, Stockholms län. Vägplan. 2019-04-25U. UTKAST*.

HAMILTON, JOHN & RANHEDEN, HÅKAN (2001). *Järnåldersbebyggelse längs med en vattenledning vid Rosersberg: Uppland, Norrsunda socken, Vallstanäs 2:17, Åshusby 4:4, RAÄ 167 och 212*. Stockholm: Riksantikvarieämbetet.

HÅLLANS STENHOLM, ANN-MARI (2012). *Fornminnen: det förflutnas roll i det förkristna och kristna Mälardalen*. Diss. Lund : Lunds universitet, 2013.

Kulturminnesvårdsprogram för Sigtuna kommun. Kulturhistoriskt värdefulla områden. (1988) Sigtuna kommun. Länsstyrelsen i Stockholm.

WESSÉN, ELIAS & JANSSON, SVEN B. F. (RED.) (1943–1946). *Sveriges runinskrifter Bd 7 Upplands runinskrifter, D. 2*. Stockholm: Almqvist & Wiksell international.

Äldre kartor

ÄGODELNING 1708
Norrsunda socken, Stockholms län
Krogsta nr 1–4
Lantmäteristyrelsens arkiv A68-9:1
Förrättningsman Jacob Braun

ÄGODELNING 1636
Norrsunda socken, Stockholms län
Krogsta nr 1–4
Lantmäteristyrelsens arkiv A68-25:a 10:188–189
Förrättningsman Tomas Kristiernsson Hedraeus

Övriga källor

Fornminnesregistret (FMIS), Riksantikvarieämbetet

Kulturmiljöregistret (KMR), Riksantikvarieämbetet

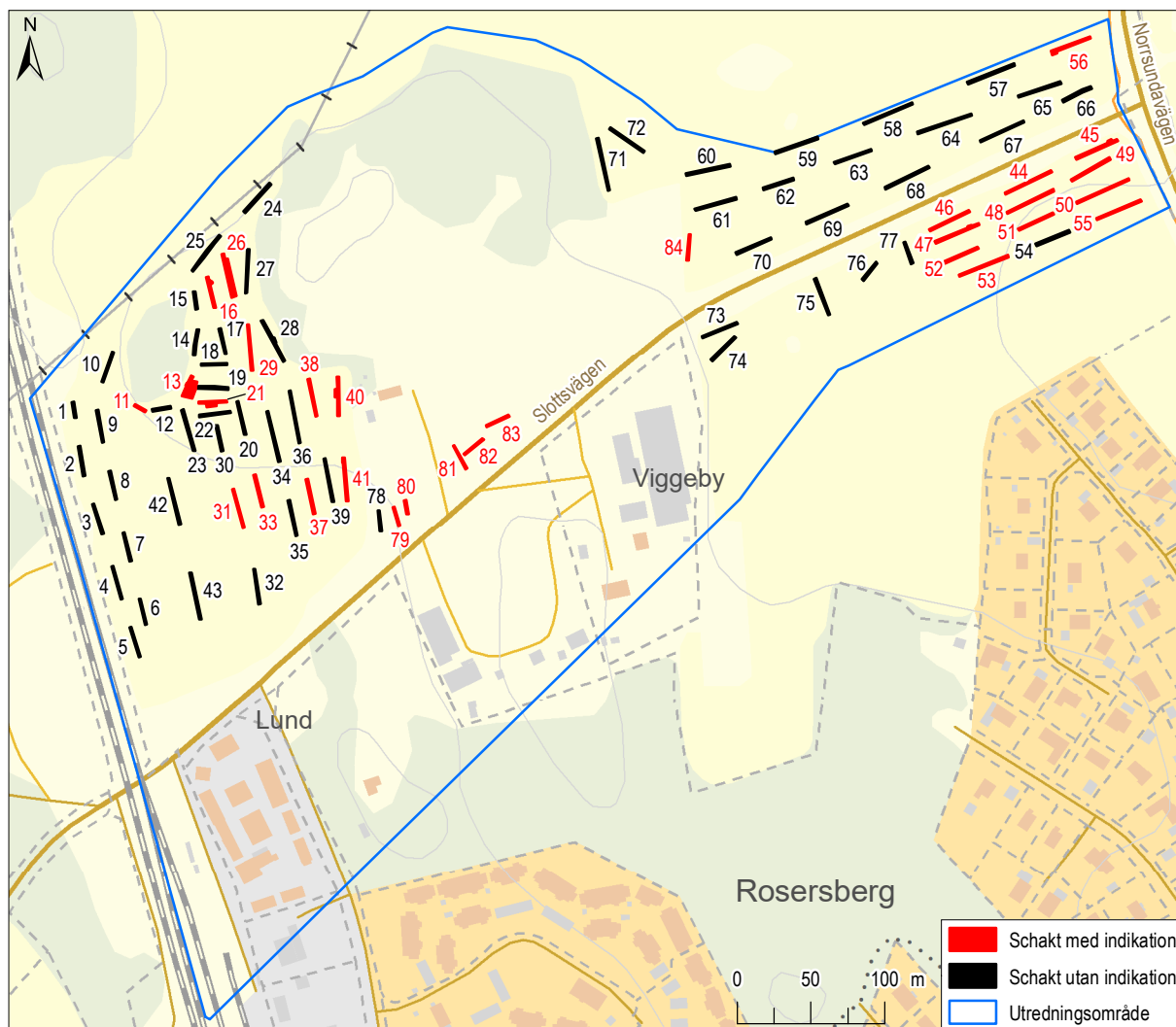
Ortnamnsregistret, Institutet för språk och folkminnen (SOFI)

ADMINISTRATIVA UPPGIFTER

Arkeologikonsults projektnr:	3258
Länsstyrelsens dnr:	431-9112-2019
Länsstyrelsens beslutsdatum:	2019-03-28
Uppdragsnummer i Fornreg:	201900349
Uppdragsgivare:	Länsstyrelsen i Stockholms län
Företagare:	Trafikverket
Typ av undersökning:	Arkeologisk utredning etapp 1 och 2
Utförande fältarbete:	20–24 maj 2019
Län:	Stockholm
Landskap:	Uppland
Kommun:	Sigtuna
Socken:	Norrsunda
Fastighet:	Rosersberg 2:5 (1), 2:3 och 2:23
Berörda fornlämningar, KMR:	L2019:3276 – boplatssområde, L2019:3274 – färdväg, L2019:3277 – boplatssområde, L2019:3272 – boplatssområde, L2019:3283 – boplatssområde, L2019:3278 – boplatssområde, L2019:3279 – boplatssområde, L2019:3275 – färdväg, L2019:3282 – boplatssområde, L2019:3280 – boplatssområde, L2019:3281 – boplatssområde, L2019:3265 – härd, L2019:3266 – härd, L2019:3267 – härd, L2019:3268 – röjningsröse (ÖKL), L2019:3269 – röjningsröse (ÖKL), L2019:3270 – gårdstomt, L2019:3244 – hägnadssystem, L2016:8244 – gravfält, L2016:8260 – gravfält, L2016:7162 – gravfält, L2016:7807 – runristning, L2016:7150 – hög (ÖKL), L2016:7806 – hög, L2016:7151 – stensättning
Koordinatsystem:	SWEREF99 TM
Höjdsystem:	RH 2000
Projektledare:	Jonna Sarén Lundahl
Fältarkeologer:	Jonna Sarén Lundahl, Kerstin Westin
Grävmaskinist:	Niklas Einarsson, Sanna Gräv AB
Rapportansvarig:	Jonna Sarén Lundahl
Planer och layout:	Ida Söderström
Kvalitetssäkring:	Marta Lindeberg
Fynd:	Endast moderna föremål påträffades vid metalldetektering och gallrades i fält. Inga övriga fynd påträffades.

Fornminnesregistret (FMIS) stängdes ner i början av 2019 och har ersatts av Kulturmiljöregistret (KMR). I denna rapport hänvisas till de nya lämningsnumren i Kulturmiljöregistret.

BILAGA 1. SCHAKTBESKRIVNING



Figur 1. Sökschaktens placering och utbredning, markerat på Fastighetskartan. Skala 1:5 000.

Schakt-nr	Status	Area (m ²)	Djup (m)	Höjd över havet i snitt	Observationer
1	Schakt utan indikation	15	0,3–0,35	24,5	Schakt draget i NNV–SSÖ riktning. Efter borttagandet av den leriga matjorden fanns orörd glaciallerig undergrund i schaktet.
2	Schakt utan indikation	32,5	0,3–0,35	24,2	Schakt draget i NNV–SSÖ riktning. Efter borttagandet av den leriga matjorden framkom den orörda undergrunden, som inom de fem nordligaste metrarna bestod av glacial lera, medan resterande bestod av ljus silt.
3	Schakt utan indikation	34	0,3–0,35	34,5	Schakt draget i NNV–SSÖ riktning. Efter borttagandet av den leriga matjorden framkom orörd undergrund av ljus silt i den norra halvan av schaktet och glacial lera i den södra halvan.
4	Schakt utan indikation	36	0,2–0,35	23	Schakt draget i NNV–SSÖ riktning. Efter borttagandet av den leriga matjorden framkom en grå, vattenavsatt lera som orörd undergrund.
5	Schakt utan indikation	32	0,2–0,35	23	Schakt draget i NNV–SSÖ riktning. Efter borttagandet av den leriga matjorden framkom en grå, vattenavsatt lera som orörd undergrund. Två diken gick i samma riktning som schaktet.
6	Schakt utan indikation	26	0,2–0,35	23	Schakt draget i NNV–SSÖ riktning. Efter borttagandet av den leriga matjorden framkom en grå, vattenavsatt lera som orörd undergrund.

Bilaga 1. Schaktbeskrivning, forts.

Schakt-nr	Status	Area (m ²)	Djup (m)	Höjd över havet i snitt	Observationer
7	Schakt utan indikation	30	0,3–0,4	23,5	Schakt draget i NNV–SSÖ riktning. Efter borttagandet av den leriga matjorden framkom en varvig glaciallera som orörd undergrund.
8	Schakt utan indikation	30	0,3–0,4	24,2	Schakt draget i NNV–SSÖ riktning. Efter borttagandet av den leriga matjorden framkom ljus silt som orörd undergrund.
9	Schakt utan indikation	36	0,4–0,5	24,9	Schakt draget i NNV–SSÖ riktning. Efter borttagandet av den leriga matjorden fanns orörd glaciallerig undergrund i schaktet.
10	Schakt utan indikation	34	0,4–0,5	25,3	Schakt draget i NNÖ–SSV riktning på östra sidan av en åkerholme. Efter borttagandet av den leriga matjorden fanns orörd mörk glaciallera med mindre inslag av sten som undergrund i schaktet.
11	Schakt med indikation	13,5	0,4–0,5	25,8	Schakt draget i NV–SÖ riktning. Beläget söder om en mindre åkerholme. Undergrunden bestod av ljus lerig morän med rikligt med sten. Två stolphål påträffades i schaktet.
12	Schakt utan indikation	22	0,4–0,5	26,3	Schakt draget i Ö–V riktning. Beläget söder om en mindre åkerholme. Undergrunden bestod av lerig morän med rikligt med sten.
13	Schakt med indikation	89	0,4–0,5	26,7	Schakt draget i NNÖ–SSV riktning på västra sidan en mindre åkerholme. Schaktet breddades till 7,3x15 meter, då flera stolphål och hårdar påträffades i schaktet. Undergrunden bestod av lerig morän med inslag av sten.
14	Schakt utan indikation	29	0,35–0,5	26,9	Schakt draget i NNÖ–SSV riktning på östra sidan en åkerholme. Undergrunden bestod av lerig morän inslag av sten. Ett dike påträffades i schaktet i Ö–V riktning.
15	Schakt utan indikation	17,5	0,35–0,5	26,4	Schakt draget i N–S riktning. Undergrunden bestod av lerig morän med inslag av sten.
16	Schakt med indikation	38	0,35–0,5	26,5	Schakt draget i NNV–SSÖ riktning. Schaktet vidgades för att avgränsa en hård. Undergrunden bestod av glacial lera.
17	Schakt utan indikation	27	0,35–0,5	27	Schakt draget i NNV–SSÖ riktning. Undergrunden bestod av glacial lera.
18	Schakt utan indikation	27	0,35–0,5	26,9	Schakt draget i Ö–V riktning. Ett dike framkom i schaktet, i N–S riktning. Undergrunden bestod av glacial lera.
19	Schakt utan indikation	36,5	0,35–0,4	26,7	Schakt draget i Ö–V riktning, och bindes ihop med schakt 13. Ett dike påträffades i schaktet, i N–S riktning, som kan följas i flera schakt. Undergrunden bestod av glacial lera.
20	Schakt utan indikation	35	0,2–0,35	26,4	Schakt draget i NNV–SSÖ riktning. Undergrunden bestod av glacial lera.
21	Schakt med indikation	46	0,2–0,35	26,5	Schakt draget i Ö–V riktning, med en vidgning i mitten av schaktet för att fånga eventuellt fler anläggningar en det påträffade stolphålet, dock utan resultat. Två diken påträffades i schaktet, ett i N–S riktning och ett i Ö–V riktning.
22	Schakt utan indikation	34	0,2–0,35	26,4	Schakt draget i Ö–V riktning. Ett dike framkom i schaktet, i N–S riktning. Undergrunden bestod av glacial lera.
23	Schakt utan indikation	45	0,35–0,4	26,1	Schakt draget i NNV–SSÖ riktning. Undergrunden bestod av glacial lera.
24	Schakt utan indikation	40,5	0,2–0,35	26	Schakt draget i NÖ–SV riktning, NV om det större impedimentet centralt i utredningsområdet. Undergrunden bestod av glacial lera.
25	Schakt utan indikation	51,5	0,3–0,4	26	Schakt draget i NÖ–SV riktning. Undergrunden bestod av glacial lera.
26	Schakt med indikation	96,5	0,3–0,4	26,6	Schakt draget i i NNV–SSÖ riktning, breddat till dubbel skopbredd (3,2 meter). En hård påträffades i schaktet. Undergrunden bestod av glacial lera.
27	Schakt utan indikation	43	0,3–0,4	26,7	Schakt draget i NNÖ–SSV riktning. Undergrunden bestod av glacial lera.
28	Schakt utan indikation	52,5	0,3–0,4	27,2	Schakt draget i NV–SÖ riktning. Schaktet vidgat i mitten för att utreda möjlig anläggning som sedan utgick. Undergrunden bestod av glacial lera.
29	Schakt med indikation	50,5	0,3–0,4	27	Schakt draget i N–S riktning. En hård påträffades i schaktet. Undergrunden bestod av glacial lera.
30	Schakt utan indikation	28,5	0,3–0,4	26,1	Schakt draget i NNV–SSÖ riktning. Ett dike framkom i schaktet, i N–S riktning. Undergrunden bestod av glacial lera.
31	Schakt med indikation	42,5	0,25–0,35	24,5	Schakt draget i NNV–SSÖ riktning. En nedgrävning påträffades i schaktet. Undergrunden bestod av ljus silt.

Bilaga 1. Schaktbeskrivning, forts.

Schakt-nr	Status	Area (m ²)	Djup (m)	Höjd över havet i snitt	Observationer
32	Schakt utan indikation	38	0,4–0,5	23,3	Schakt draget i NNV–SSÖ riktning. Ett dike framkom i Ö–V riktning i schaktet. Undergrunden bestod av vattensjuk lera.
33	Schakt med indikation	36	0,35–0,4	25	Schakt draget i NNV–SSÖ riktning. Flera årderspar framkom i schaktet. Undergrunden bestod av ljus silt.
34	Schakt utan indikation	54	0,35–0,4	26,1	Schakt draget i NNV–SSÖ riktning. Undergrunden bestod i norra delen av glacial lera och i södra delen av ljus silt.
35	Schakt utan indikation	37,5	0,4–0,5	24,3	Schakt draget i NNV–SSÖ riktning. Ett dike gick i NNÖ–SSV riktning. Undergrund i norra delen bestod av ljus silt och i den södra delen av vattensjuk lera.
36	Schakt utan indikation	59	0,35–0,4	26,5	Schakt draget i NNV–SSÖ riktning. Undergrunden bestod till största del av glacial lera men i sydligaste delen av ljus silt.
37	Schakt med indikation	36	0,35–0,4	24,7	Schakt draget i NNV–SSÖ riktning. Undergrunden bestod i norra halvan av ljus silt och i södra halvan av vattensjuk lera. Två stolphål och tre störhål framkom i den norra halvan av schaktet.
38	Schakt med indikation	41,5	0,35–0,4	26,8	Schakt draget i NNV–SSÖ riktning. Ett dike gick i Ö–V riktning och en hård påträffades i södra delen av schaktet. Undergrunden bestod av glacial lera.
39	Schakt utan indikation	50	0,35–0,4	25,3	Schakt draget i NNV–SSÖ riktning. Undergrunden bestod av ljus silt.
40	Schakt med indikation	52,5	0,4–0,5	27	Schakt draget i N–S riktning, breddades på mitten till dubbel skopbredd. Tre stolphål i rät vinkel påträffades i schaktet. Fyra diken gick genom schaktet, tre i Ö–V riktning och en i NÖ–SV riktning. Undergrunden bestod av glacial lera.
41	Schakt med indikation	47,5	0,4–0,5	25,4	Schakt draget i N–S riktning, breddades lite i norra delen. Tre stolphål och en nedgrävning påträffades i schaktet. Undergrunden bestod av ljus silt.
42	Schakt utan indikation	54	0,5–0,6	24,4	Schakt draget i NNV–SSÖ riktning. En nedgrävning med fynd av maskinsmidd spik påträffades i schaktet. Undergrunden bestod av ljus silt.
43	Schakt utan indikation	52	0,35–0,4	23	Schakt draget i NNV–SSÖ riktning. Undergrunden bestod av vattensjuk lera.
44	Schakt med indikation	57	0,25–0,35	20,8	Schakt draget i ÖNÖ–VSV riktning. En nedgrävning samt en färdväg med två hjulspår påträffades i schaktet. Undergrunden bestod av glacial lera.
45	Schakt med indikation	56	0,25–0,4	21	Schakt draget i ÖNÖ–VSV riktning. Två härdar påträffades i östra delen och schaktet vidgades lite runt dem. Undergrunden bestod av glacial lera.
46	Schakt med indikation	48,5	0,25–0,4	21,2	Schakt draget i ÖNÖ–VSV riktning. En nedgrävning och ett kulturlager påträffades i schaktet. Undergrunden bestod av glacial lera.
47	Schakt med indikation	54,5	0,25–0,4	21	Schakt draget i ÖNÖ–VSV riktning. I schaktet påträffades tre stolphål, en nedgrävning, kulturlager och två diken (NNV–SSÖ och NV–SÖ riktning). Undergrunden bestod av glacial lera.
48	Schakt med indikation	53	0,25–0,4	20,7	Schakt draget i ÖNÖ–VSV riktning. I schaktet påträffades en färdväg med två hjulspår samt ett stenfylldt dike.
49	Schakt med indikation	52,5	0,25–0,4	21	Schakt draget i ÖNÖ–VSV riktning. I schaktet påträffades två stolphål och en nedgrävning. Undergrunden bestod av glacial lera.
50	Schakt med indikation	57,5	0,25–0,4	20,8	Schakt draget i ÖNÖ–VSV riktning. I schaktet påträffades tre stolphål och en U-formad nedgrävning. Undergrunden bestod av glacial lera.
51	Schakt med indikation	41,5	0,25–0,4	20,5	Schakt draget i ÖNÖ–VSV riktning. I schaktet påträffades ett stolphål. Undergrunden bestod av glacial lera.
52	Schakt med indikation	38	0,25–0,4	21	Schakt draget i ÖNÖ–VSV riktning. I schaktet påträffades ett stolphål och kulturlager. Undergrunden bestod av glacial lera.
53	Schakt med indikation	54	0,35–0,4	20,7	Schakt draget i ÖNÖ–VSV riktning. I schaktet påträffades ett stolphål och två diken; ett i NÖ–SV riktning och var stenfylld och ett i NNÖ–SSV riktning. Undergrunden bestod av glacial lera.
54	Schakt utan indikation	43	0,35–0,4	20,5	Schakt draget i ÖNÖ–VSV riktning. Undergrunden bestod av glacial lera.
55	Schakt med indikation	54	0,35–0,4	20,6	Schakt draget i ÖNÖ–VSV riktning. En hård påträffades i östra delen. Undergrunden bestod av glacial lera.
56	Schakt med indikation	50,5	0,35–0,4	21,3	Schakt draget i ÖNÖ–VSV riktning. Två härdar påträffades i västra delen där schaktet vidgades lite. Undergrunden bestod av glacial lera.

Bilaga 1. Schaktbeskrivning, forts.

Schakt-nr	Status	Area (m ²)	Djup (m)	Höjd över havet i snitt	Observationer
57	Schakt utan indikation	54,5	0,35–0,4	21,2	Schakt draget i ÖNÖ–VSV riktning. Ett dike gick NNV–SSÖ riktning. Undergrunden bestod av glacial lera.
58	Schakt utan indikation	54	0,35–0,4	21,6	Schakt draget i ÖNÖ–VSV riktning. Undergrunden bestod av glacial lera.
59	Schakt utan indikation	50	0,35–0,4	22,5	Schakt draget i ÖNÖ–VSV riktning. Undergrunden bestod av glacial lera.
60	Schakt utan indikation	49,5	0,35–0,4	23	Schakt draget i Ö–V riktning. Undergrunden bestod av glacial lera.
61	Schakt utan indikation	46,5	0,35–0,4	23,2	Schakt draget i ÖNÖ–VSV riktning. Undergrunden bestod av glacial lera och berg i dagen (västra delen).
62	Schakt utan indikation	33	0,35–0,4	22,5	Schakt draget i ÖNÖ–VSV riktning. Undergrunden bestod av glacial lera.
63	Schakt utan indikation	41,5	0,35–0,4	22	Schakt draget i ÖNÖ–VSV riktning. Undergrunden bestod av glacial lera.
64	Schakt utan indikation	58,5	0,35–0,4	21,3	Schakt draget i ÖNÖ–VSV riktning. Undergrunden bestod av glacial lera.
65	Schakt utan indikation	48	0,35–0,4	21,1	Schakt draget i ÖNÖ–VSV riktning. Undergrunden bestod av glacial lera.
66	Schakt utan indikation	38	0,35–0,4	21,2	Schakt draget i ÖNÖ–VSV riktning. Ett dike gick i NÖ–SV riktning. Undergrunden bestod av glacial lera.
67	Schakt utan indikation	51,5	0,35–0,4	21	Schakt draget i ÖNÖ–VSV riktning. Undergrunden bestod av glacial lera.
68	Schakt utan indikation	53	0,4–0,5	21,8	Schakt draget i ÖNÖ–VSV riktning. Undergrunden bestod av glacial lera.
69	Schakt utan indikation	48,5	0,4–0,5	22,3	Schakt draget i ÖNÖ–VSV riktning. Undergrunden bestod av glacial lera.
70	Schakt utan indikation	42	0,4–0,5	23	Schakt draget i ÖNÖ–VSV riktning. Undergrunden bestod av glacial lera.
71	Schakt utan indikation	59,5	0,4–0,5	23,9	Schakt draget i NNV–SSÖ riktning. Undergrunden bestod av vattensjuk lera. Matjorden innehöll tegelkross som hade infiltrerat undergrunden.
72	Schakt utan indikation	47	0,4–0,5	23,2	Schakt draget i NV–SÖ riktning. Undergrunden bestod av vattensjuk lera. Matjorden innehöll tegelkross som hade infiltrerat undergrunden.
73	Schakt utan indikation	42	0,35–0,4	24	Schakt draget i NÖ–SV riktning. Undergrunden bestod av glacial lera.
74	Schakt utan indikation	34,5	0,35–0,4	24,2	Schakt draget i NÖ–SV riktning. Undergrunden bestod av glacial lera.
75	Schakt utan indikation	43,5	0,35–0,4	22,9	Schakt draget i NNV–SSÖ riktning. Undergrunden bestod av glacial lera.
76	Schakt utan indikation	24,5	0,35–0,4	22,2	Schakt draget i NÖ–SV riktning. Undergrunden bestod av glacial lera.
77	Schakt utan indikation	26,5	0,35–0,4	21,8	Schakt draget i NNV–SSÖ riktning. Ett dike gick i Ö–V riktning. Undergrunden bestod av glacial lera.
78	Schakt utan indikation	21,5	0,25–0,4	25,2	Schakt draget i N–S riktning. Undergrunden bestod av vattensjuk lera.
79	Schakt med indikation	20	0,25–0,4	25,6	Schakt draget i NNV–SSÖ riktning. Åtta stolphål och tre nedgrävningar påträffades i schaktet. Undergrunden bestod av silt.
80	Schakt med indikation	15,5	0,25–0,4	25,6	Schakt draget i N–S riktning. En hålväg påträffades i schaktet. Undergrunden bestod av lerig silt.
81	Schakt med indikation	23,5	0,35–0,4	27	Schakt draget i NV–SÖ riktning. Ett stolphål och en modern vägbank påträffades i schaktet. Undergrunden bestod av siltig lera.
82	Schakt med indikation	22	0,35–0,4	27	Schakt draget i NÖ–SV riktning. Fyra stolphål och ett brett dike i NV–SV riktning påträffades i schaktet. Undergrunden bestod av lerig silt.
83	Schakt med indikation	23	0,35–0,4	27	Schakt draget i ÖNÖ–VSV riktning. I schaktet påträffades två nedgrävningar, ett stolphål och ett dike i NV–SÖ riktning. Undergrunden bestod av lerig silt.
84	Schakt med indikation	26,5	0,35–0,4	23,8	Schakt draget i N–S riktning. I schaktet påträffades två stolphål. Undergrunden bestod av lera med rikligt med sten.

BILAGA 2. ANLÄGGNINGSBESKRIVNING

Anl-nr	Objekt-nr	Schakt-nr	Typ	Storlek (m)	Djup/höjd/tjocklek (m)	Observationer
102	11	16	Härd	1,6	-	Rund anläggning, rikligt med skörbränd sten. Mindre mängd kol och bränd lera. Botten av anläggningen var den underliggande leran rödbränd. Fynd av en obränd djurtand.
103	10	11	Stolphål	0,44	-	Fyllning av brungrå silt med inslag av småsten.
104	10	11	Stolphål	0,36	0,09	Rundat stolphål i ytan, skålformad i genomskärning. Brungrå fyllning med inslag av småsten och kolstänk.
105	10	13	Stolphål	1	-	Rundad anläggning med mörkgrå fyllning inslag av småsten, bränd lera och kol.
106	10	21	Stolphål	0,65	-	Rundad anläggning med fyllning av grå lera med inslag bränd lera, kol och småsten.
107	11	26	Härd	1,18x0,96	-	Oval anläggning med skärbränd sten, inslag av kol och bränd lera. Avgränsningen är ungefärlig.
108	11	29	Härd	1,13x0,63	0,17	Härdrest där halva anläggningen är utanför schaktet. Otydlig anläggning, den rödbrända botten synlig vid schaktning. I schaktkanten var fyllningen med lite inslag av kolstänk, bränd lera och smul av skörbränd sten. Skålformad i genomskärning.
109	10	13	Stolphål	0,9x0,7	-	Ovalt stolphål. Fyllning av mörkgrå lerig silt.
110	10	14	Härd	1x0,9	-	Rundad anläggning. Skörbränd sten och kol.
111	10	15	Härd	0,82x0,62	-	Oval anläggning. Skörbränd sten och kol.
112	10	16	Stolphål	0,8	-	Runt stolphål. Grå fyllning med inslag av kol.
113	10	17	Stolphål	0,57x0,5	-	Rundad stolphål. Grå fyllning med inslag och kol.
114	10	18	Stolphål	0,43x0,37	-	Rundad stolphål. Grå fyllning med inslag och kol.
115	10	19	Stolphål	0,9x0,81	-	Rundad stolphål. Grå fyllning med inslag och kol.
116	8	31	Nedgrävning	0,9x0,8	-	Rundad nedgrävning. Grå fyllning.
117:1	8	37	Störhål	0,07	-	Störhål, väl avtecknad mot den ljusa silten.
117:2	8	37	Störhål	0,07	-	Störhål, väl avtecknad mot den ljusa silten.
117:3	8	37	Störhål	0,05	-	Störhål, väl avtecknad mot den ljusa silten.
118	8	38	Nedgrävning	0,66x0,6	-	Rundad nedgrävning. Grå fyllning.
119	8	39	Stolphål	0,33x0,2	-	Ovalt stolphål. Grå fyllning.
120	9	38	Härd	0,7x0,4	0,2	Halva anläggningen utanför schaktet. Endast botten av härd. Inslag av kol, bränd lera och skörbränd sten.
121	9	40	Stolphål	0,63x0,41	0,1	Undersökt stolphål. Svagt inåtlutande sidor och plan botten. Fyllning av grå silt med ljusare lerinslag, kol och järnutfällningar. Två stenar centralt i nedgrävningen, möjlig stenskoning/stolpstöd.
122	9	41	Stolphål	0,33x0,27	0,14	Undersökt stolphål. Svagt inåtlutande sidor och plan botten. Fyllning av grå silt med ljusare lerinslag, kol och järnutfällningar.
123	9	42	Stolphål	0,35	-	Runt stolphål. Grå fyllning med inslag av kol.
124	8	41	Nedgrävning	1,27x1,16	-	Oval nedgrävning.
125	8	41	Stolphål	0,62x0,5	-	Ovalt stolphål. Fyllning av grå lera.
126	8	41	Stolphål	0,21x0,19	-	Ovalt stolphål. Fyllning av grå silt.
127	8	41	Stolphål	0,5x0,4	-	Rundat stolphål. Fyllning av grå silt.
128	8	42	Nedgrävning, sentida	0,88x0,45	-	Fyllning av brungrå till grå lerig silt med inslag av kantig sten samt fynd av en maskinsmidd spik påträffades ytligt i anläggningen. Troligtvis sentida anläggning. Halva anläggningen i schaktet.
129	1	45	Härd	0,82	-	Rund härd. Skörbränd sten och kol i fyllningen.
130	1	45	Härd	1	-	Rund härd. Skörbränd sten och kol i fyllningen.
131	1	44	Nedgrävning	0,9	-	Rund nedgrävning. Fyllning grå siltig lera med inslag av kol.
132	3	46	Nedgrävning	1,16	-	Fyllning av grå lera med skörbränd sten, kolstänk och lite bränd lera.

Bilaga 2. Anläggningsbeskrivning, forts.

Anl-nr	Objekt-nr	Schakt-nr	Typ	Storlek (m)	Djup/höjd/tjocklek (m)	Observationer
133	3	46, 47, 52	Lager	26x8,6	>0,05	Kulturlagret förekom inom tre schakt. Bestod till största del av mörkbrun siltig lera och innehöll inslag av bränd lera, kol och skörbränd sten
134	3	47	Stolphål	1	-	Rund anläggning. Fyllning av grå lera med inslag av kolstänk och småsten. Möjligtvis takbärande stolphål i en huskonstruktion i NNV-SSÖ riktning. Bockpar till 135.
135	3	47	Stolphål	0,86	-	Rund anläggning. Fyllning av grå lera med inslag av småsten. Möjligtvis takbärande stolphål i en huskonstruktion i NNV-SSÖ riktning. Bockpar till 135.
136	3	47	Stolphål	0,5x0,35	-	Ovalt stolphål med fyllning av mörkgrå lera med inslag av småsten, skörbränd sten och kol. Möjligtvis väggstolpe till en huskonstruktion i NNV-SSÖ riktning.
137	3	47	Nedgrävning	1,3	-	Rund anläggning. Fyllning av mörkgrå lera inslag av skörbränd sten, bränd lera och kol. Större sten i ytan (0,45x0,25x0,15 m). Eventuellt del av kulturlager 133.
138	-	48	Dike	2,3x0,45	-	Stenfyllt dike.
139	1	49	Nedgrävning	1,9x0,97	-	Oval nedgrävning, eventuellt recent. Fynd av modernt järnbleck. Fyllning av brungrå lera med inslag av småsten och järnfnyk.
140	1	49	Stolphål	0,85x0,53	-	Ovalt stolphål med fyllning av mörkgrå lera med inslag av bränd lera, sten. En inre fyllning synlig i ytan: grå lera med småsten och bränd lera.
141	1	49	Stolphål	0,8x0,54	-	Oregelbunden form, möjligtvis flera stolphål. Fyllning av grå lera med skörbränd sten och kolstänk.
142	1	50	Stolphål	0,5x0,4	-	Rundat stolphål med fyllning av gråbrun siltig lera. Inslag av kol.
143	1	50	Stolphål	0,55	-	Runt stolphål. Grå fyllning med inslag av kol.
144	1	50	Stolphål	0,5x0,4	-	Rundat stolphål med fyllning av gråbrun siltig lera. Inslag av kol.
145	1	50	Nedgrävning	1,9x1,17	-	Avlång och böjd nedgrävning runt ett stolphål (144). Fyllning av gråbrun lera med lite inslag av kol.
146	3	51	Stolphål	0,64x0,6	-	Rundat stolphål. Gråbrun fyllning med inslag av kol.
147	3	52	Stolphål	0,34x0,3	-	Rundat stolphål med fyllning av mörkgrå lera med inslag av småsten, skörbränd sten och kol. Möjligtvis väggstolpe till en huskonstruktion i NNV-SSÖ riktning.
148	-	53	Dike	3,6x0,3	-	Stenfyllt dike.
149	3	53	Stolphål	0,77x0,6	-	Ovalt stolphål. Fyllning av gråbrun lera med inslag av kolstänk.
150	1	55	Härd	1,4x1,2	-	Rundad anläggning. Skörbränd sten och kol. Ej helt framtagen, utbredning ungefärlig.
151	4	56	Härd	1,9x1,6	-	Rundad härd med skärbränd sten och kol.
152	4	56	Härd	1x0,6	-	Halva anläggningen i schaktet.
155	5	84	Stolphål	0,63x0,43	-	Ovalt stolphål. Fyllning av mörk gråbrun fyllning med inslag av bränd lera och kol.
156	5	84	Stolphål	0,6x0,53	-	Rundat stolphål. Fyllning av grå lera med inslag av kol och bränd lera. Fyllningen en svag nyans mörkare än undergrunden.
157	12	-	Röjningsröse	9,5	-	Röjningsröse av blandad stenstorlek. Synlig på en historisk karta från 1708.
158	7	79	Nedgrävning	1x0,67	0,15	Undersökt. Fyllning av mörkbrun silt. I genomskärning var sidorna rundade och plan botten.
159	7	79	Nedgrävning	0,92x0,55	-	Troligtvis rund nedgrävning eller stolphål i anläggningstätt schakt. Fyllning av brun silt med inslag av kolstänk. Halva anläggningen i schaktet.
160	7	79	Stolphål	1x0,45	-	Troligtvis runt stolphål med fyllning av grå silt med inslag av kolstänk. Halva anläggningen i schaktet.
161	7	79	Stolphål	0,5	-	Runt stolphål. Grå fyllning av silt med inslag av kol.
162	7	79	Stolphål	0,77x0,34	-	Troligtvis runt stolphål med fyllning av grå silt med inslag av kolstänk. Halva anläggningen i schaktet.

Bilaga 2. Anläggningsbeskrivning, forts.

Anl-nr	Objekt-nr	Schakt-nr	Typ	Storlek (m)	Djup/höjd/tjocklek (m)	Observationer
163	7	79	Nedgrävning	0,91x0,33	-	Troligtvis rund nedgrävning eller stolphål med fyllning av gråbrun silt med inslag av kolstänk. Halva anläggningen i schaktet.
164	7	79	Stolphål	0,64x0,45	-	Troligtvis runt stolphål med fyllning av brunrå silt med inslag av lite kolstänk. Nästan hela anläggningen i schaktet.
165	7	79	Stolphål	0,6	-	Runt stolphål med fyllning av brunrå silt med lite inslag av kolstänk.
166	7	79	Stolphål	0,6x0,4	-	Ovalt stolphål med fyllning av brunrå silt.
167	7	79	Stolphål	0,46x0,36	-	Ovalt stolphål med fyllning av brunrå silt.
168	7	79	Stolphål	0,7x0,3	-	Troligtvis runt stolphål med fyllning av brunrå silt. Halva anläggningen i schaktet.
169	6	81	Stolphål	0,5x0,41	-	Ovalt stolphål med fyllning av brunrå lerig silt.
170	6	82	Stolphål	0,78x0,25	-	Troligtvis runt stolphål med fyllning av brunrå lerig silt. Halva anläggning i schaktet.
171	6	82	Stolphål	0,2	-	Mindre runt stolphål med fyllning av lerig silt.
173	6	82	Stolphål	0,35	-	Runt stolphål med fyllning av brunrå silt med lite inslag av kolstänk.
174	6	82	Stolphål	0,31	-	Runt stolphål med fyllning av brunrå silt med lite inslag av kolstänk.
175	6	83	Stolphål	0,4x0,34	-	Rundat stolphål med fyllning av brunrå silt med lite inslag av kolstänk.
176	6	83	Nedgrävning	0,9x0,7	-	Troligtvis rund nedgrävning med fyllning av gråbrun lerig silt med inslag av kolstänk. Halva anläggningen i schaktet.
177	6	83	Nedgrävning	0,77x0,23	0,15	Avlång nedgrävning. Fyllning av brunrå silt med inslag av kolstänk och småsten. Ett mindre snitt drogs genom nedgrävningen. U-formad genomskärning.
178	2	44, 48	Hjulspår	14x2	-	Hjulspår som går att följa i två parallellt liggande schakt. Hjulspåren ligger med 0,9 meters mellanrum. Hjulspårens bredd är ca 0,45 meter breda.
179	13	-	Röjningsröse	12	-	Röjningsröse av blandad stenstorlek. Ligger på en åkerholme.
180	7	80	Hålväg	28x1,13	-	Hålväg delvis framtagen i schakt, delvis synlig i markytan. Leder fram mot där Tomtstugan ligger idag.
181	8	33	Årderspår	0,4–8,7	-	Flertalet årderspår, ca 0,08 meter breda. Ligger korsat i NNV–SSÖ och NÖ–SV riktning.
182	14	-	Husgrund	11x7,5	0,45	Stenar som ligger närmast vinkelrätt till varandra i en rektangulär form. Troligtvis en syllstengrund i NNÖ–SSV riktning. Möjligtvis grund efter en ekonomibyggnad till Tomtstugan eller dess föregångare.
183	14	-	Husgrund	31x20	0,6	Terrassering av övertorvade stenar. Troligtvis en husgrund i Ö–V riktning till en större byggnad, eventuellt en lada eller annan större ekonomibyggnad till Tomtstugan eller dess föregångare.
1012	6	81	Väg	4x1,6	-	Vägbank uppbyggd av bergkross.



Rapporter från Arkeologikonsult 2019:3258