

# KALLFORS

SÄRSKILD ARKEOLOGISK UTREDNING

*Del av Kallfors 1:4 Centrala och Östra Kallfors*



Roger Blidmo



# KALLFORS

## SÄRSKILD ARKEOLOGISK UTREDNING

*Del av Kallfors 1:4 Centrala och Östra Kallfors*

Rapporter från Arkeologikonsult 2004:2026

Arkeologikonsult  
Box 466  
194 04 Upplands Väsby  
Tel: 08-590 840 41  
Fax: 08-590 725 41  
[info@arkeologikonsult.se](mailto:info@arkeologikonsult.se)

## *Innehållsförteckning*

Inledning	4
Sammanfattning	5
Resultat	6
Rekommendationer	8
Miljöhänsyn	8
Uppdragets syfte	8
Metodval och dokumentationsteknik	8
Miljöbeskrivning	9
Områdets kulturhistoria och fornlämningsmönster	10
Fältundersökningar	11
Utredningsresultat	12
Tidigare okända fornlämningar	12
Andra värdefulla lämningar	12
Åtgärdsförslag och rekommendationer	12
Referenser	13
Tekniska och administrativa uppgifter	13

## Inledning

På uppdrag av Kallfors Gård och i enlighet med beslut från länsstyrelsen i Stockholms län har Arkeologikonsult genomfört en särskild utredning enligt §11 Kulturminneslagen inom centrala och östra Kallfors (del av Kallfors 1:4), Överjärna, Södertälje kommun. Utredningen genomfördes inom två olika delområden, ett västligt beläget i tidigare odlingsmark samt ett större östligt beläget i höglänt skogsmark.



Fig. 1 Utdrag ur topografiska kartan med de två utredningsområdena blåmarkerade.

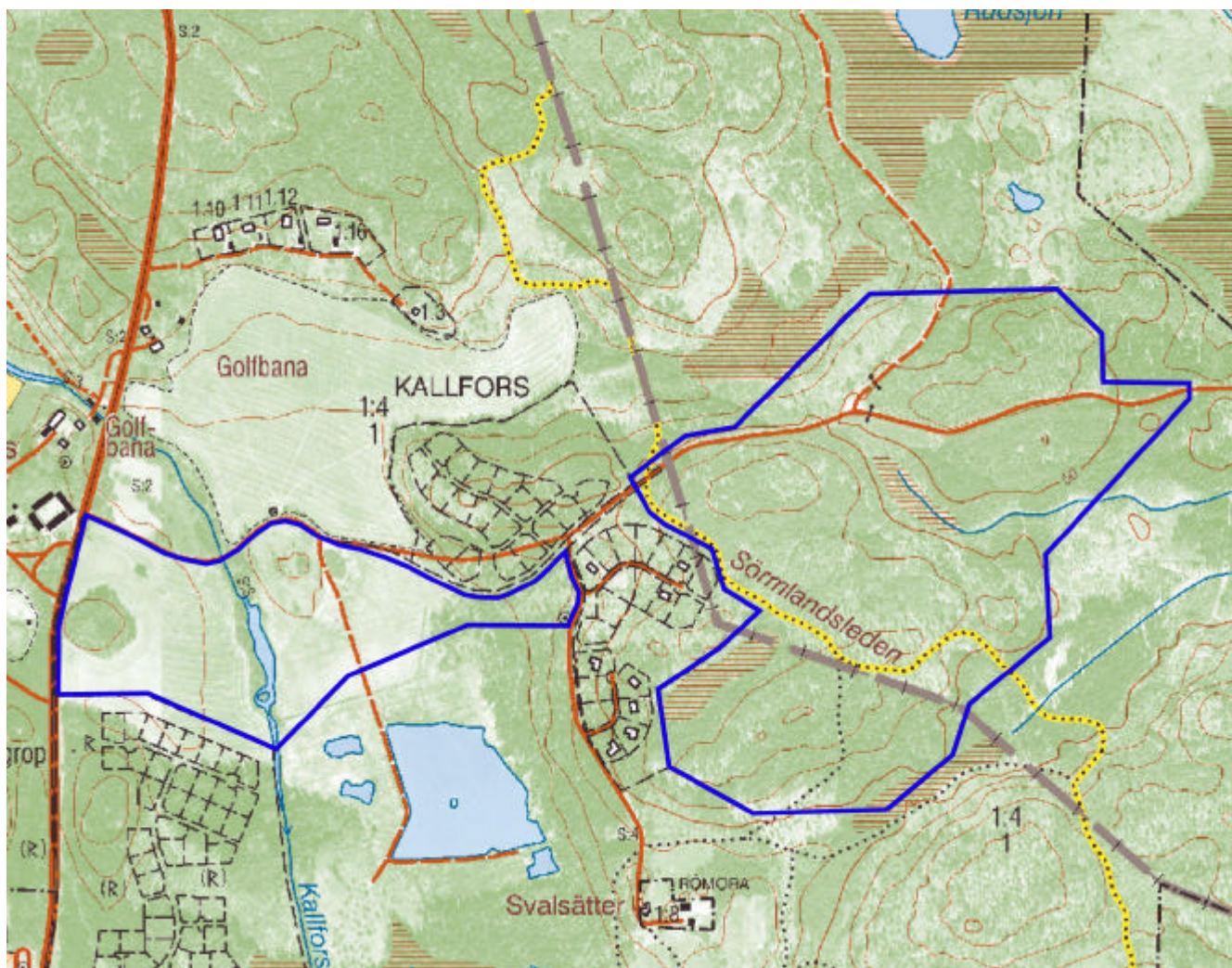


Fig. 2 Utdrag ur ekonomiska kartan med utredningsområdena blåmarkerade.

## *Sammanfattning*

Inom det västra området är den tidigare åker- och impedimentmarken påtagligt störd av olika verksamheter som täkt och upplag för massor och matjord. Därtill har nya vägar tillkommit tvärs genom området. De enda intakta spåren efter tidigare odlingsverksamhet var två odlingsrösen belägna på uppstickande berghällar. Dessa var skadade och glesa. Avbanningen av matjord hade friställt ytterligare hällar. På ett större impediment öster om ån fanns sen tidigare spår efter grustäkt och andra störningar. Inom detta hade i det bästa läget redan anlagts en golfgreen och grävts för en större avloppsledning.

Skogsområdet i öster var oförstört så när som på några genomkorsande skogsvägar varav en hade manifesterats med en statlig minnessten från det militära kompani som byggde vägen 1966. En redigt utförd inskription lyder ING 1 2 KOMP 3 PLUT BYGGDE VÄGEN 30/8 – 13/9 1966.



Fig. 3 Minnessten från vägbygge

## *Resultat*

Inom det västra öppna området har inga fornlämningar eller något i övrigt av kulturhistoriskt intresse påträffats, undantaget resterna av två odlingsrösen och en större nedgrävning i vägslänten fylld med modernt avfall.

I det större skogsområdet påträffades högst upp på berget på nivån 63 meter över havet ett tidigare okänt röse av äldre bronsålderstyp (markägaren kände visserligen till att det fanns en massa sten på toppen av berget, men inte att det rörde sig om en fornlämning). Rösen är kraftigt övertorvat och beväxt med ljung, gräs, torv och mossa samt enstaka mindre granar och björkar. Det är ca 1,5 m högt, ellipsformat, 16 m brett och 26 m långt. I mitten finns en rovgrop (9 x 4,5 m) och de synliga stenarna är mellan 0,15 och 0,5 m stora.



Fig.4 Röset fotograferat från öster



Fig. 5 Röset fotograferat från öster

Trots grävning av 150 provgropar fördelade på tio platser påträffades endast ett enda säkert avslag av kvarts i ett av områdena (se Fig. 6).

### *Rekommendationer*

Området kring röset skall naturligtvis fredas från bebyggelse och andra ingrepp och redan enligt nuvarande plan har ett naturområde avsatts i anslutning till den plan som för närvarande är under framväxt. Det ringa området med ett enda kvartsavslag ligger i en smal naturlig dalgång som kan undantas från bebyggelse.

## *Miljöhänsyn*

Efter konsultering av detaljplaneförslag och syn på plats kan konstateras att ingen exploatering sker i direkt anslutning till det nyfunna röset och att det lämnas ytterligare tomtmark som inte får bebyggas i närområdet till röset. Röset exponerar mot höjderna i norr och där kommer ingen bebyggelse att skymma utsikten. Mot söder är skymt sikten av ett något högre berg varför det är tydligt att röset en gång skulle kunna ses från längre bort liggande berg. Från berget som röset ligger på sluttar marken brant ned till en större våtmark, tillika tidigare sund och kommunikationsled mellan två större öar.

Det mycket begränsade området med kvartsavslaget har undantagits i planen genom omdispositioner av tomtmark och kommer att genomkorsas av en mindre gångväg (utan nedläggning av större ledningar).

## *Uppdragets syfte*

Uppdraget syftade till att fastställa om det fanns tidigare ej kända fornlämningar inom planområdet. Omfattningen framgår av bifogade kartor med undersökningsområdena markerade.

## *Metodval och dokumentationsteknik*

Fältarbetet föregicks av en genomgång av fornlämningsregistret samt arkivaliska handlingar och kartor. Därefter upprättades ett kartmaterial med förslag till lämpliga lägen för boplatser, gravar, och fångstplatser.

Med kartunderlaget som utgångspunkt och en detaljkarta i skala 1:2000 med nivåkurvor med en meters ekvidistans inlagd i DGPS-kopplad handdator genomfördes inventering och provgrovsgrävning. Den senare dels efter framtaget förslag dels där förutsättningarna för bosättningar och fångst framstod som lämpliga.

Sammantaget grävdes 150 provgropar under två fältarbetsdagar.

## *Miljöbeskrivning*

Om man undantar den redan av markarbeten hårt påverkade gamla odlingsmarken framstår syftet med utredningen främst att påvisa eventuella lämningar från den äldsta stenålderns fångstkultur samt därtill kanske en och annan grav från bronsålder eller äldre järnålder. De senare i anslutning till gamla kommunikationsleder, dvs. vattenvägar eller stigar. Den höglänta miljön med sina våtdrag och våtmarker begränsar användningen av området till jakt och fångst under årtusendena fram i modern tid.

### *Topografiska förhållanden*

Utredningsområdet omfattade vid den nivå där havet stod vid 50 meter östra delen av en större ö och en mindre ö med ett mycket smalt och grunt sund emellan. Därtill fanns i norr en liten kobbe. Redan vid 45 möh hade öarna blivit ett. Och kvar än idag är en våtmark med en bäck i

I norra delen sluttar marken brant ned mot en större våtmark och flera mindre våtmarker finns inom området. Högsta höjd över havet är på berget i söder som når 65 möh. När havet stod vid 60 möh fanns enbart två små flacka öar.

Efter att ha studerat kartan blir slutsatsen att den annars frekventa aktivitetsnivån mellan 40 och 50 möh är ganska begränsad, även om det finns några intressanta lägen. Nästan ingen del av utredningsområdet ligger kring 45 möh.

Området mellan 50 och 60 möh är mer omfattande men å andra sidan brukar vi sällan (åtminstone hitintills) inte påträffa särskilt mycket mellan dessa nivåer. Den absolut äldsta stenåldern lär ju också lysa med sin frånvaro. Följaktligen finns stora förutsättningar att ånyo testa teorier kring lokaliseringen av mesolitiska boplatser inom Södertörn.

#### *Geologiska förhållanden*

Landskapet skiljer sig åt i jämförelse med den östra delen av Södertörn i det att marken är flack och sällan skyddad av uppstickande mindre berg. Inom utredningsområdet förekommer stora flacka och svagt sluttande områden med en relativt mäktig moräntäckning över de underliggande berget. Mer sällan sticker det kala berget upp och hållmarksområden är ovanliga inom området. Även branterna längs bergen är oftast moräntäckta.

#### *Naturmiljön*

De stora öppna sluttningarnas skydd utgörs därför av den växande skogen eller flacka ofta vattenförande dalgångar. Det fanns därför inte samma möjlighet att under stenåldern finna skyddande dalgångar och öar som täckte vinden utan området måste ha varit hårt utsatt för vinden. Ville man söka skydd fick man vandra långt till andra sidan av en höjdsträckning. Området bör i första hand ha använts för jakt och övernattning under gynnsamma väderförhållanden.

## *Områdets kulturhistoria och fornlämningsmönster*

Undantaget odlingsmarken är det östra utredningsområdet ett utpräglat utmarksområde med den växande skogen som primär resurs. I området kring Kallfors gård finns lämningar på ett flertal ställen efter kolning av trä men inte inom detta utredningsområde. Inga lämningar är kända från de förhistoriska eller medeltida perioderna. Området kring Kallfors finns utförligt beskrivet i Hallgren 1995. Några utredningar för exploatering av närliggande mark har utförts av Riksantikvarieämbetet, UV- Stockholm, bl. a. vid Myrstugan (datering yngre stenålder).

#### *Historisk tid*

De enda synliga lämningarna är skogsvägar och avverkningsvägar varav en byggdes så sent som 1966 (Jfr ovan). Inga gränsrösen har påträffats eller andra spår. Sörmlandsleden går i områdets västra kant och kommer att läggas om för att även fortsättningsvis kunna passera genom området.

#### *Kulturhistorisk analys*

Med utgångspunkt från de kända fornlämningarna i omgivningen kan konstateras att förutsättningarna att finna tidigare okända fornlämningar var begränsade till främst stenåldersboplatser från den äldsta stenåldern. enstaka gravar i anslutning till äldre

## Fältundersökningar

Fältarbetet föregicks av planering och utmärkning av möjliga lägen för bosättningar och fångst på grundkartan. Denna överfördes till en DGPS och vägledde arbetet i den många gånger täta skogen. Lägen på kartmaterialet jämfördes med de verkliga förhållandena i fält.

### Inventering

Inventeringen skedde i två steg, dels mer förutsättningslöst, dels styrts av underlagsmaterialets markerade områden och lägen.

### Fosfatanalys

### Provgropsgrävning och sökschaktning

Provgropar grävdes med spade inom tio områden, dvs. i fält utvalda lägen och med syfte att påträffa spår efter mänsklig aktivitet.

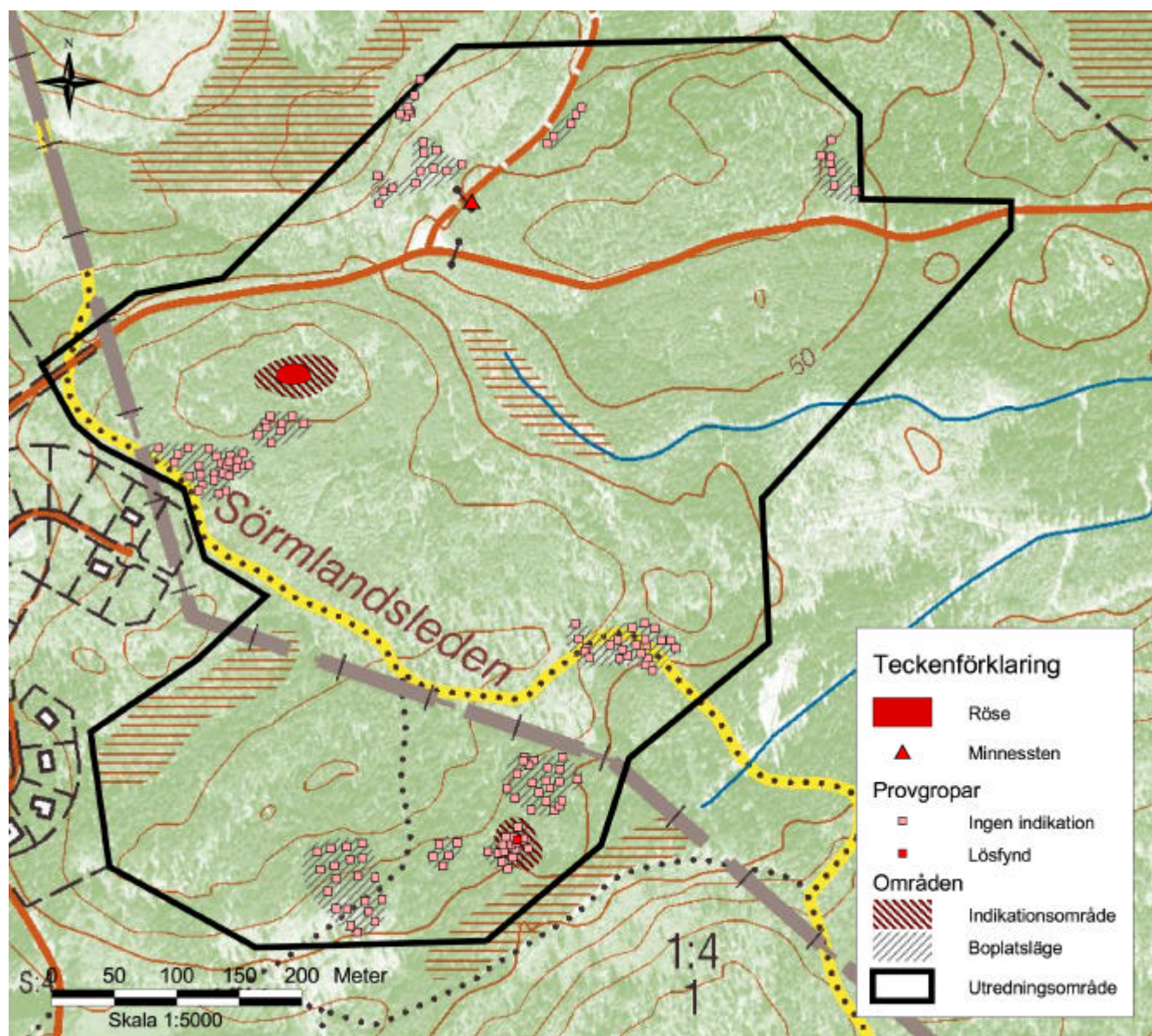


Fig. 6 Det östra utredningsområdet med provgropar och röset markerat på den ekonomiska kartan.

## *Utredningsresultat*

Resultatet av utredningsarbetet är att ett tidigare okänt röse påträffats högt uppe på ett berg i områdets norra del.

### ***Tidigare okända fornlämningar***

Röse, ellipsformat, 26 m i Ö -V och 16 m i N -S riktning, höjd 1,5 m. Centralt i röset är en grop, 9 x 4,5 m. Röset består av 0,15-0,5 m stora stenar och är kraftigt övertorvat med ljung, gräs och mossa samt bevuxen med enstaka granar och björkar. I rösets omedelbara närhet finns flera stenansamlingar som möjligen kan indikera ytterligare gravar, alternativt utkastad sten från rovgävningen av röset. Den ovala formen skulle också kunna indikera att det ursprungligen rört sig om två rösen.

### *Andra värdefulla lämningar*

Inom ett av de tio provgrävda områdena återfanns endast ett enda säkert kvartsavslag men inget annat av intresse. Rutnätet utvidgades varvid inget ytterligare framkom varför det inte finns någon anledning att rubricera fyndet och platsen som en fornlämning.

## *Åtgärdsförslag och rekommendationer*

Beträffande röset och dess närområde (ca 50 meters radie) har man redan i planen föreslagit att det dels inte sker någon bebyggelse norr om röset, dels att bebyggelsen mot söder justeras något varvid området närmast röset inte kommer att påverkas. Därmed hålls också sikten fri mot norr som också är mot det håll där utblicken mot andra områden är god. Mot söder är sikten skymd av låga berg.

Området med kvartsavslaget är nu undantaget från bebyggelse eftersom det var praktiskt att öppna upp ytterligare en gångstig in i området och området är tillräckligt tilltaget för att den smala dalgången skall ingå i friområdet.

## *Referenser*

### *Litteratur*

Hallgren, F., Bergström, Å., Larsson, Å., 1995. *Pärlängsberget- En kustboplats från övergången mellan senmesolitikum och tidigneolitikum*. Tryckta rapporter från Arkeologikonsult AB, Nr 13.

### *Otryckta källor*

Riksantikvarieämbetets fornlämningsregister och den digitala kartdatabasen.  
Antikvarisk topografiska arkivet, Stockholm, ATA.

## *Tekniska och administrativa uppgifter*

Fältarbetet, inventering och provgrovsgrävning genomfördes av Roger Blidmo, Mikael Isaksson, Alex Gill, Samuel Björklund och Louise Axelsson. Fältarbetet tog tre arbetsdagar i anspråk.  
Kvartsanalys av Mattias Ahlbeck.

Länsstyrelsens diarienummer 431-04-45178.