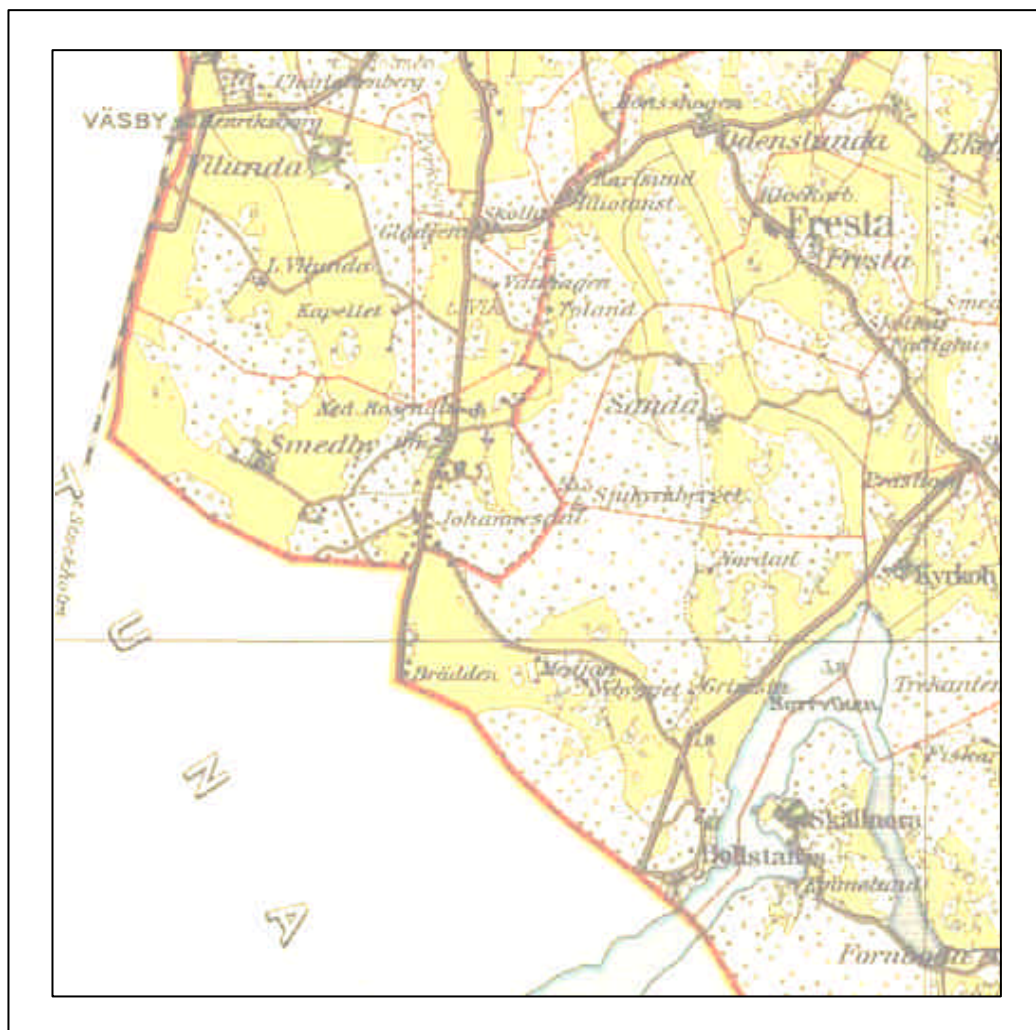


Särskild arkeologisk utredning

Råbäcksvägen

Fresta socken
Upplands Väsby kommun, Uppland



Rapport 2002:1067

Särskild arkeologisk utredning
Råbäcksvägen
Fresta socken
Upplands Väsby kommun, Uppland

Text och layout: Mikael Isaksson
Kartor och figurer: Mikael Isaksson
Rapport 2002:1067

Innehållsförteckning	
Sammanfattning och rekommendationer	2
Resultat	2
Rekommendationer	2
Bakgrund	2
Orsak till genomförande av utredningen	2
Syfte och mål med uppdraget	2
Omfattning av utredningen och begränsning av området	3
Utredningens omfattning	3
Tidsramar	3
Begränsning av området	3
Metodval och dokumentationsteknik	4
Kända fornlämningar och andra lämningar inom och i anslutning till utredningsområdet	4
Stenålder	4
Bronsålder	4
Järnålder	4
Medeltid	5
Nyare tid	4
Tidigare utredningar och undersökningar	6
Miljöbeskrivning	6
Topografiska förhållanden	6
Geologiska förhållanden	7
Naturmiljön	7
Resultat av arkivanalysen	7
Arkivgenomgång	7
Litteratur	7
Kulturhistorisk analys	7
Resultat av specialinventering och provgroppsgrävning	8
Inventering	8
Provgroppsgrävning	11
Sökschaktning	11
Övriga typer av karteringar	12
Utredningsresultat	12
Förekomst av tidigare okända fornlämningar	12
Förekomst av andra lämningar	12
Åtgärdsförslag och rekommendationer	12
Referenser	12
Tryckta källor	12
Övriga källor	13
Figurförteckning	13

Sammanfattning och rekommendationer

Resultat

Inom utredningsområdet har ett mindre antal lämningar av olika slag lokaliserats. Samtliga identifierade lämningar har tilldelats ett objektnummer och beskrivs utförligt nedan. De lämningar som ingår i Raä 277, i Fornminnesregistret beskrivet som ett område med osäkra stensträngar och odlingsytor, bedöms samtliga vara sentida. Lämningarna består i en skalmur (objekt 1), en stenrad - troligen rester av en tidigare bruksväg (objekt 6), samt odlingssten. De identifierade lämningarna utgör sålunda inte fornlämningar.

Utöver detta framkom en trolig stensträng (objekt 9), ett mindre odlingsröse - eventuellt ett gränsröse (objekt 2), samt enstensatt terrassering (objekt 10). De båda senare bedöms vara från historisk tid eller sentida och utgör sålunda inte heller fornlämningar. Objekt 9 är en stensträng och utgör fast fornlämning. Ett mindre antal lämpliga boplatsoområden har även identifierats, men genom grävning av provgropar samt sökschaktning kunde dessa avskrivas.

Ett fåtal mindre sotfläckar framkom under ploglagret i schakt 16 och 17. Troligen har dessa sotfläckar en gång tillhört ett mer omfattande lager som i senare tid i det närmaste plöjts bort. Ett antal schakt togs upp i området men inga anläggningar eller kulturlager påträffades.

Rekommendationer

Den identifierade stensträngen (objekt 9) bör undvikas inom ramen för förestående exploatering alternativt undersökas och borttagas genom en arkeologisk undersökning. Det förra skulle även innebära upprättandet av skyddszoner omkring fornlämningen ifråga.

Flera av de lokaliserade lämningarna utgör odlingssten och innebär inga hinder för exploateringsföretaget. Övriga lokaliserade lämningar (objekt 1-2, 6 samt 10) bedöms inte utgöra fornlämningar, men bör innan borttagande dokumenteras för framtiden genom exempelvis inmätning och fotografering.

De rester av ett sotlager som påträffades i schakt 16 och 17 bedöms inte utgöra fast fornlämning, men skulle ytterligare fynd påträffas vid grävning eller annat arbete, skall arbetet avbrytas till den del den eventuella fornlämningen berörs. Ansvarig skall omedelbart anmäla förhållandet till länsstyrelsen, i enlighet med 2 kap 10 § KML. Övrig mark bör kunna exploateras utan hinder.

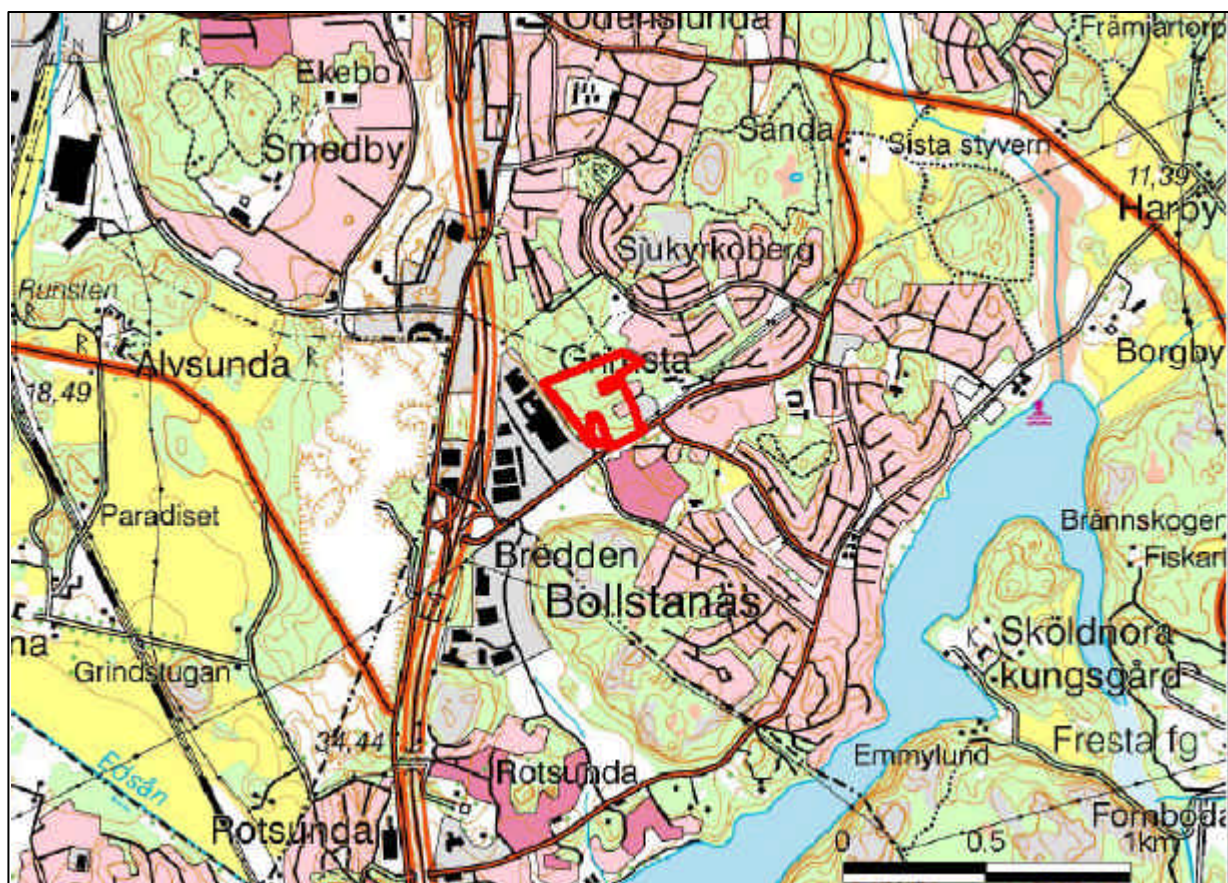
Bakgrund

Orsak till genomförande av utredningen

På uppdrag av Upplands-Väsby kommun har Arkeologikonsult utfört en särskild arkeologisk utredning av ett område vid Råbäcksvägen i anslutning till Infracity, Fresta socken, Upplands Väsby kommun (figur 1). Området håller på att detaljplaneläggas för bebyggelse i form av ett trettiotal bostadshus samt ett mindre verksamhetsområde. Länsstyrelsen har gjort bedömningen att det finns risk att vid markarbeten stöta på hittills okända fornlämningar, och sålunda fattat beslut om särskild utredning.

Syfte och mål med uppdraget

Utredningen har haft som syfte att avgöra huruvida idag okända fornlämningar finns inom utredningsområdet, och i förekommande fall söka göra en bedömning av deras omfattning. Inom ramen för utredningen avsågs även att göra en närmare antikvarisk bedömning av Raä 277, ett område med stensträngar och röjda ytor. Vid Länsstyrelsens besiktning medgav inte väder- och



Figur 1. Utdrag ur Gröna kartan med utredningsområdet markerat.

markförhållanden någon närmare granskning, varför lämningarnas ålder ansågs oklar. Genom utredningen kan rekommendationer och riktlinjer för den kommande exploateringen sättas upp.

Omfattning av utredningen och begränsning av området

Utredningens omfattning

Utredningen har omfattat arkivstudier, fältinventering, provgroppgrävning samt sökschaktning med grävmaskin för att avgöra förekomsten av ovan mark osynliga fornlämningar. Inom ramarna för budgeten fanns även utrymme för utförandet av en begränsad fosfatkartering om så skulle anses nödvändigt. Arkivstudierna har innefattat genomgång av handlingar i Antikvarisk-topografiska Arkivet (ATA), de Strömbeckska samlingarna vid Upplands Väsby kommunarkiv, Riksantikvarieämbetets fornminnesregister samt framtagande av historiska kartöverlägg över det aktuella området.

Tidsramar

Arbetet genomfördes under juli och augusti 2002.

Begränsning av området

Geografiskt avgränsat utredningsområde

Den totala utredningsytan omfattar ca. 7,6 hektar. Området är beläget på krönet och längs sluttningarna av ett moränimpediment. I väster avgränsas området av Infracity och vägen öster därom, Bendanvägen, i söder av Breddenvägen och i öster av Råbäcksvägen. Vid Råbäcksvägens norra ände innefattas även ett mindre område öster om en planerad fortsättning på denna väg. Områdets norra gräns går tvärs över skogspartiet strax söder om gränsen mot Smedby. Två smärre områden med villor och tomtmark, markerade på kartan i bilaga 2, omfattas inte av den aktuella utredningen.

Begränsande svårigheter

Vid placeringen av sökschakt har terrängen i utredningsområdet delvis utgjort en begränsande faktor. Området är bitvis blockigt och brant, och stundtals även tätt bevuxet med skog. Dessa begränsande förhållanden för sökschaktningen har kompenserats med grävning av provgropar på platser dit grävmaskin inte kunnat transporteras.

Metodval och dokumentationsteknik

Utredningen inleddes med en grundlig genomgång av befintligt material i arkiv samt kartor. Området studerades med avseende på topografi, geologi och befintlig fornlämningsbild i och omkring utredningsområdet. På så sätt skapades en god grund inför den följande inventeringen. Vid inventeringen avsöktes hela området förutsättningslöst, och resultatet härvid låg sedan till grund för placeringen av provgropar och sökschakt. För sökschaktningen anlätades Sigmark AB och en 8 tons bandburen grävmaskin med 1,4m:s skopbredd användes. Inmätningar av lokaliserade lämningar såväl som provgropar och schakt gjordes medelst DGPS. Schakt och provgropar dokumenterades på särskilda blanketter. Fotografier togs med digitalkamera. Arbetet avslutades med föreliggande rapport.

Projektledare för utredningen var Roger Blidmo. Arkivarbete, fältinventering, provgropsgrävning samt sökschaktning utfördes av Medea Huuva och Mikael Isaksson.

Kända fornlämningar och andra lämningar inom och i anslutning till utredningsområdet

Stenålder

Det nuvarande Upplands Väsby kommun bestod vid slutet av neolitikum av ett uppsplittrat skärgårdslandskap utan fastlandsförbindelser, och inga fasta fornlämningar är hittills kända från denna tid. Lösfynd av stenyxor indikerar att området besökts, men inga boplatser har kunnat påvisas (Bratt 1988:17). Inga lösfynd har dock gjorts inom det aktuella utredningsområdet.

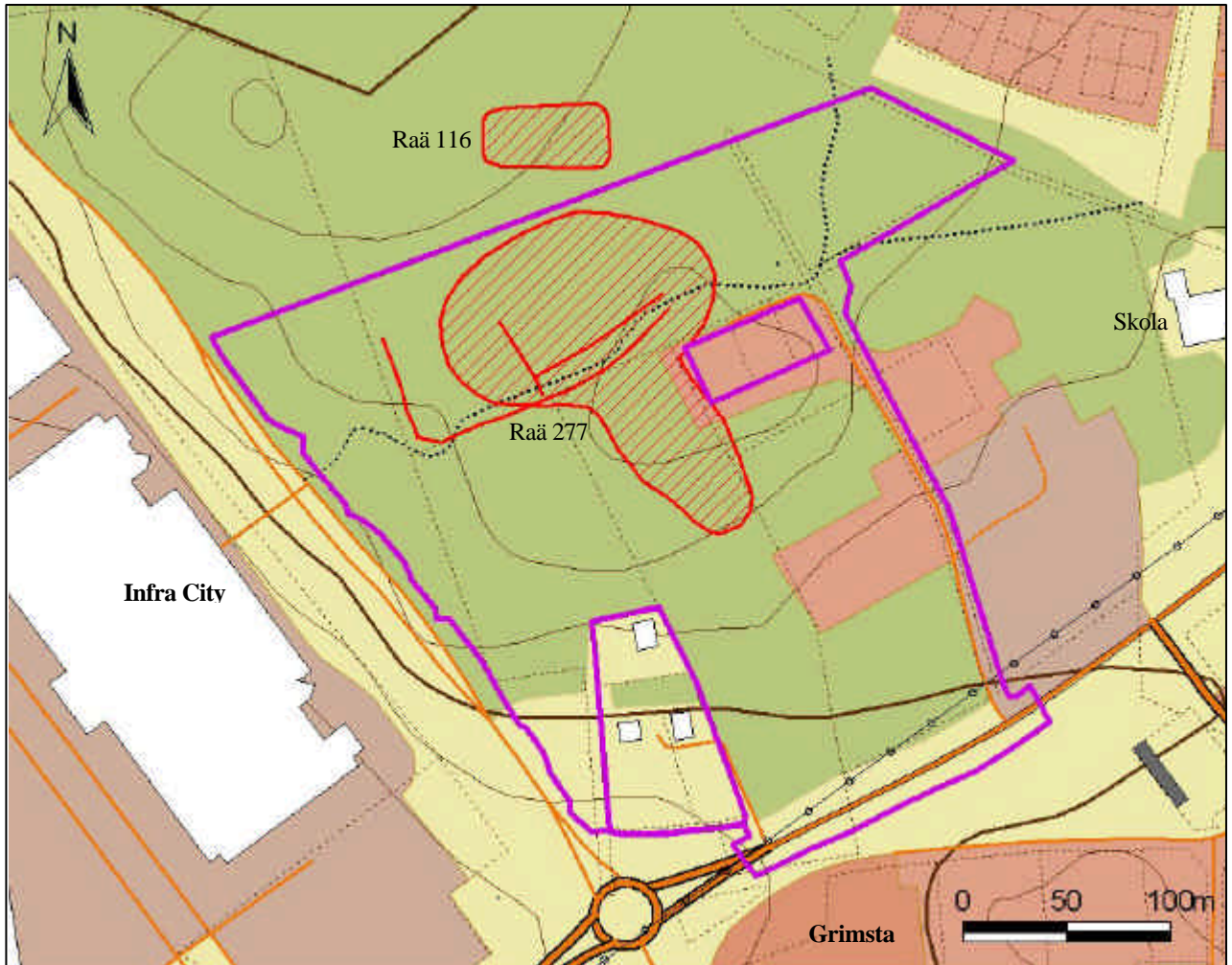
Bronsålder

Under bronsåldern uppstod större sammanhängande landområden i området och från denna tid finns de första säkra beläggen för bosättning. Norr om utredningsområdet, i sydöstra delen av Hammarby socken, undersöktes 1960 två gravfält, där vissa gravar kunde dateras till yngre bronsålder (ATA, dnr 6972/61). Gravarna av bronsålderskaraktär finns spridda i hela kommunen, men en koncentration finns dock i Fresta sockens östra och nordöstra delar (Bratt 1988:17 f). Inga kända fornlämningar av bronsålderstyp finns emellertid inom utredningsområdet.


Jämålder

Kommunen är mycket rik på lämningar från järnåldern. Gravfält, stensträngar, runstenar mm är ett vanligt inslag i landskapsbilden. Samtliga byar omkring utredningsområdet, d.v.s. Grimsta i Fresta socken, Smedby i Hammarby socken samt Älvsunda i Ed socken, har gravfält på sina ägor som åtminstone kan föras tillbaka till äldre järnålder (Nordström & Curman 1973:40 ff). Även hägnadslämningar i form av stensträngar är mycket vanliga i området, och inom utredningsområdet finns Raä 277, ett stensträngssystem av osäker karaktär registrerat (figur 2).

Lämningarna uppmärksammades av Pelle Nordmalm 1998, varefter Länsstyrelsen besiktigade platsen, men till följd av väder- och markförhållanden inte kunde ge ett säkert utlåtande om deras ålder (ATA, dnr 413-5490-1998).



Figur 2. Utredningsområdet vid Råbäcksvägen, Fresta socken, Upplands Väsby kommun med kända fornlämningar markerade. Utdrag ur Ekonomiska kartans blad 1019e.

 Gräns för utredningsområde

Fornlämningar:

 Fornlämning, linjeobjekt

 Fornlämning, ytobjekt

Medeltid

De mest uppenbara medeltida lämningarna i kommunen utgörs av Fresta, Hammarby och Eds sockenkyrkor, vilka uppfördes under loppet av 1100- och 1200-talen. De sedan järnåldern bebyggda områdena förtätades genom att många av de gårdar som tidigare varit ensamgårdar nu utvecklades till byar samt genom nyetablerade gårdar och torp. Genom 1500-talets reduktion kom många av de gårdar som tidigare lytt under kyrkan istället att lyda under kronan. Endast omkring 15% av gårdarna beräknas under denna tid ha varit självägande (Bratt 1988:27ff). Inga kända lämningar av medeltida karaktär finns inom utredningsområdet.

Nyare tid

Under 1600-talet etablerades 13 säterier i Upplands-Väsby, och genom säteribildningen kom dryga tjugutalet bondgårdar att försvinna. Samtidigt tillkom emellertid andra, vilka tidigare hade utgjort torp. Trots Karl XI:s reduktion i slutet på seklet behöll adeln det mesta av sin jord i området. Under loppet av 1800-talet omarronderades jorden än en gång i samband med de stora skiftena, och jordbruksdriften kom under seklets andra hälft att koncentreras till de större herrgårdarna. Inte förrän under 1900-talets andra hälft skulle kommunen sedan utvecklas till den tätort den idag utgör (Bratt 1988: 32 ff). Ett tiotal meter norr om utredningsområdets norra gräns är Raä 116 (Fresta sn) belägen. Lämningen utgörs av en sentida husgrund med omkringliggande röjda ytor och murrester (FMR).

Tidigare utredningar och undersökningar

I samband med tätortsutbyggnaden i utredningsområdets närhet har ett flertal områden och fornlämningar berörts av utredningar såväl som arkeologiska undersökningar. Inga av dessa berör emellertid utredningsområdet direkt.

Utredningar

Stockholms läns museum utförde 1995 en särskild arkeologisk utredning strax sydväst om det nu aktuella utredningsområdet inför en ombyggnad av Breddens trafikplats. Utredningen innefattade arkiv- och kartstudier samt specialinventering av exploateringsområdet ifråga. Utöver två tidigare kända fornlämningar, en stensträng och en halv väg (Raä 252 resp. 254, Sollentuna socken), framkom ytterligare halvvägsrester, ett område med boplatss- och odlingsytor av okänd ålder samt två torpplatser (Andersson 1995: 4 ff).

Med anledning av väg E4:s breddning från fyra till sex körfält utförde Riksantikvarieämbetets arkeologiska avdelning, UV Stockholm, en utredning mellan Rotebro och Upplands-Väsby 1995. Vid utredningen lokaliserades kända fornlämningar samt områden med goda förutsättningar för förekomst av fornlämningar. Härvid provades ett mindre antal goda boplatsslägen genom sökschaktning. Ett av dessa boplatsslägen (objekt 19), vilket utgjordes av krön och flacka sluttningar av en grusås, är beläget strax nordväst om det nu aktuella utredningsområdet. Inga indikationer på fast fornlämning påträffades vid sökschaktningen (Beckman-Thoor 1996).

Arkeologiska undersökningar

I samband med skilda exploateringsföretag under de senaste årtiondena har ett flertal fornlämningar helt eller delvis undersökts och borttagits i utredningsområdets närhet. Detta gäller exempelvis Raä 30, 32-34, 83, 102, 106 och 117 i Fresta socken samt Raä 22-25 och 29-30 i Hammarby socken. De flesta av dessa utgjordes av gravar och gravfält från järnåldern, men även stensträngar har varit föremål för undersökning .

Miljöbeskrivning

Topografiska förhållanden

Centralt vid områdets norra begränsning är utredningsområdets högsta punkt belägen, ca. 41m.ö.h. Bortsett från den nordliga sluttningen från detta höjdparti, vilken också omfattas av utredningen, utgör större delen av området annars sydligt orienterade sluttningar. Nedanför nämnda höjdparti finns på dess östra såväl som dess västra och södra sidor flackare partier, vilka i de båda sistnämnda fallen därefter övergår i sluttningar mot utredningens gränser. De lägst belägna partierna ligger vid områdets södra begränsning, där höjden över havet ligger strax under 20m. I väster går gränsen för utredningsområdet längs schaktkanten ned mot Bendanvägen.

Geologiska förhållanden

I geologiskt hänseende består området till större delen av sand samt sandig till moig morän med svallat ytskikt. På enstaka mindre områden går berg i dagen och består i dessa fall av yngre granit. Som helhet betraktat är området mycket sten- och blockrikt, med undantag för vissa ytor, bl.a. södra delarna av sluttningarna ned mot Breddenvägen. Området är även rikt på blockiga ändmoräner.

Naturmiljön

Områdets norra del är i sin helhet bevuxen med blandskog, främst gran, tall och björk, med en dominans för de båda förstnämnda. Bitvis är vegetationen tämligen tät, men öppna ytor och gläntor är inte ovanliga. Vegetationstäcket består framför allt i mossa, men även gräsbevuxna partier förekommer.

Sluttningarna på ömse sidor om det västra av de båda mindre villaområden som inte omfattas av utredningen röjs kontinuerligt av villaägarna. Sluttningen väster om detta område utgörs av en gräsmatta, medan den östra sidan är bevuxen med gles björkskog. Sluttningen söder om det andra villaområdet utgörs av granskogsplantering.

Resultat av arkivanalysen

Arkivgenomgång

Genom arkivstudierna kunde det konstateras att inga uppteckningar står att finna i ATA beträffande det aktuella utredningsområdet. Området har inte varit föremål för arkeologisk verksamhet av något slag, och inga lösfynd har kunnat lokaliseras hit. Från Fornminnesregistrets arkiv har information kunnat hämtas angående den berörda Raä 277, samt fornlämningar i utredningsområdets närhet. Den aktuella fornlämningen innefattar, som nämnts, ett område med stensträngar och röjda ytor, vilka bedömts som osäkra vid Länsstyrelsens besiktning. Genom de Strömbeckska samlingarna vid Upplands Väsby kommunarkiv har information om de äldsta omnämningarna av platser som berör utredningsområdet erhållits.

Beträffande det historiska kartmaterialet över Grimsta består detta i en geometrisk avmätning från 1636 samt en avmätning från 1707. Området är på dessa kartor obebyggt och till större delen beläget på utmark. Även på häradskartan från 1902 är utredningsområdet obebyggt. De historiska kartorna har erhållits i form av kartöverlägg från Länsstyrelsens kulturmiljöenhet.

Litteratur

Beträffande litteratur har äldre utredningsrapporter vilka berör områden i nära anslutning till det aktuella utredningsområdet varit till hjälp. Dessa rapporter utgörs av UV Stockholms rapport inför breddningen av väg E4 (Beckman-Thoor 1996) samt Stockholms läns museums rapport inför ombyggnaden av Breddens trafikplats (Andersson 1995).

I övrigt har litteratur behandlande Upplands Väsby kommuns kulturhistoria kommit till användning. Denna redogörs ingående för av Peter Bratt i kommunens kulturmiljövårdsprogram (Bratt 1988) samt i en bok av Alf Nordström och Johan Curman (1973).

Kulturhistorisk analys

Då större delen av utredningsområdet befinner sig över 25-meterskurvan torde området i sin helhet varit tillgängligt för bosättning från slutet av stenåldern och framåt. Inga kända

fornlämningar tyder emellertid på bosättning från denna tid. Även lämningar av bronsålderskaraktär lyser med sin frånvaro i det aktuella området.

De äldsta kända lämningarna av någon form av aktivitet i utredningsområdet utgörs av Raä 277, ett osäkert stensträngssystem. Stensträngar utgör lämningar av hägnadssystem som syftar till att avgränsa inägor från utmark, och på så vis hålla borta betande djur från åker och äng. Fältinventeringen får här avgöra hur dessa lämningar skall tolkas. Som nämnts har samtliga byar omkring utredningsområdet, d.v.s. Grimsta i Fresta socken, Smedby i Hammarby socken samt Älvsunda i Ed socken, gravfält på sina ägor som åtminstone kan föras tillbaka till äldre järnålder, och i Smedbys fall ända till bronsålder.

Det äldsta skriftliga belägget för Grimsta torde vara från 1359 då en person vid namn Erik, hemmahörande i Grimsta, är involverad i ett jordabyte med Uppsala domkyrka. De kartor som upprättats över Grimsta från 1600-talet och framåt ger tyvärr tämligen knapphändig information om vad som har hänt i utredningsområdet. Avmätningarna från 1636 samt 1707 ger vid handen att områdena till största delen bestått av utmark. Ett hundratal meter norr om utredningsområdets norra gräns låg gränsen mot Smedby i Hammarby socken, och gör så än idag. Av avmätningen från 1636 framgår att den allra sydvästligaste spetsen av utredningsområdet vid denna tidpunkt utgjorde ängsmark. År 1707 hade ytterligare ängsmark hägnats in och i princip hela den sydligaste delen av området var då äng. Ingen bebyggelse finns emellertid markerad inom området, vilket gäller även 1902 års häradscharta.

Samma område, d.v.s. ungefär de sydligaste hundra metrarna utgör enligt den ekonomiska kartan från 1950-talet åker. Enligt muntliga uppgifter höll delar av dessa ytor på att växa igen i slutet av 1960-talet. Ett par mindre åkrar var även upptagna i områdets östra del. Idag utgörs större delen av området av en skogsbevuxen moränkulle med bebyggelse i form av ett par enstaka villor. Barrskog har planterats i områdets sydöstra del.

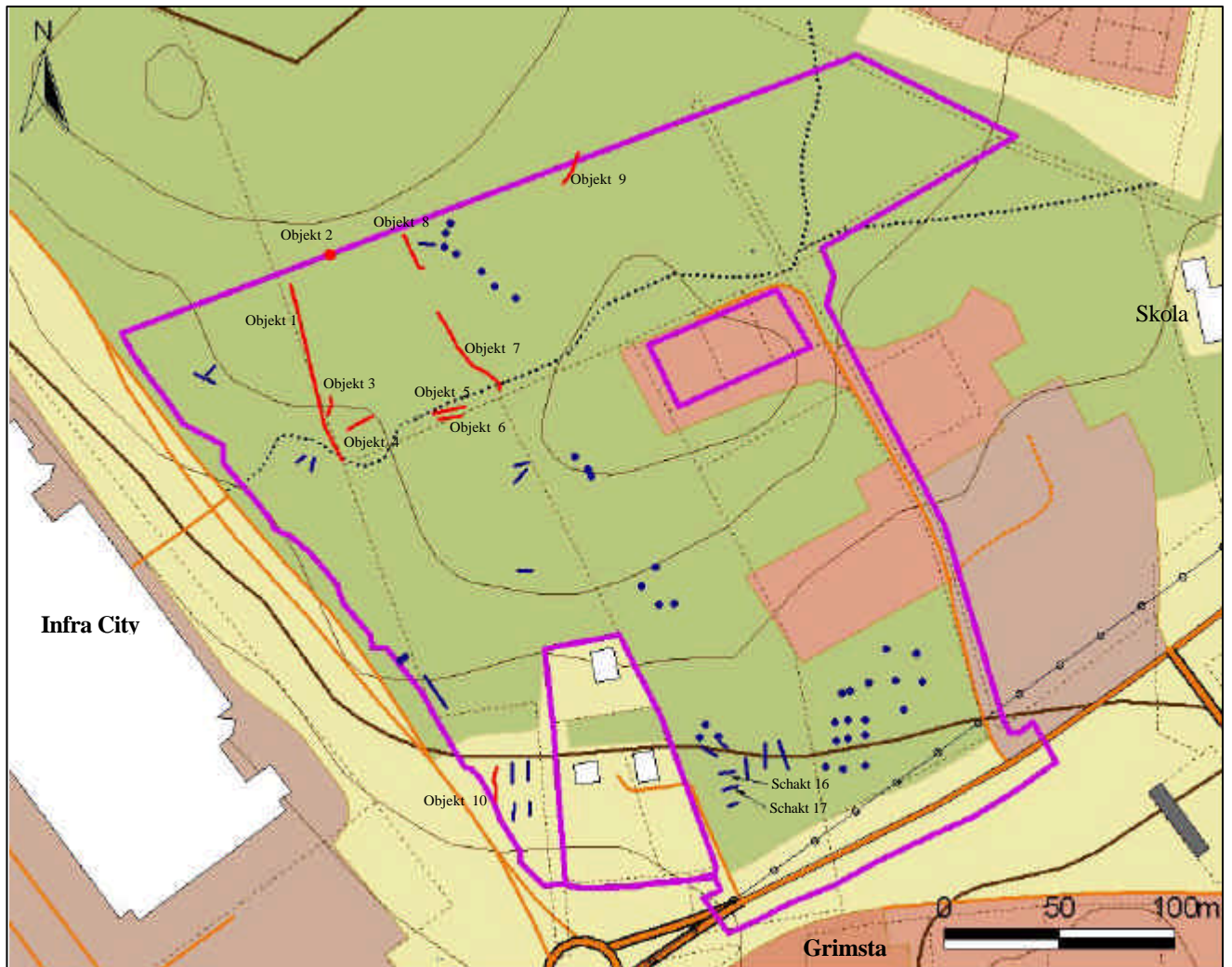
Resultat av specialinventering och provgrovsgrävning

Inventering


Fältinventeringen utfördes 2002-07-05, och påbörjades vid Råbäcksvägens norra ände. Utredningsområdet gick därefter systematiskt igenom yta för yta och avslutades i dess sydöstra hörn. Centralt i utredningsområdets norra del är, som ovan nämnts, Raä 277 belägen. Då detta område är tämligen oprecist inritat på den ekonomiska kartan till Fornminnesregistret är det osäkert vad som utgör nyfunna lämningar och vad som är känt sedan tidigare. Samtliga lokaliserade lämningar tilldelades därför ett objektnummer, vars läge framgår av kartan i figur 3, och redogörs för nedan.


Objekt 1 utgörs av en ca. 80m lång mur (figur 4). Anläggningen är av skalmurstyp, där de yttre stenarna oftast är kantställda. Kantstenarna har vanligen dimensioner upp mot 0,6m, medan fyllningen består i mindre stenar, vanligen ca. 0,3m. Muren är relativt jämbred hela vägen och har det ungefärliga måttet 1,5m. Ca. 16m i murens södra del saknar fyllningsstenar. Om dessa är utplockade eller om muren aldrig blev färdiglagd är oklart. Lämningen bedöms vara från historisk tid, troligen sentida.

De flacka ytorna väster om objekt 1 är stenfria och bevuxna med nässlor, tistlar och sly. Även trädgårdsväxter är vanligt förekommande, och området har troligen använts för tippning av trädgårdsavfall. Större delen av området mellan objekt 1 och objekt 7/8 är flackt och tämligen



Figur 3. Lokaliserade lämningar samt upptagna provgropar och schakt inom utredningsområdet. De i texten nämnda schakten 16 och 17 är särskilt markerade.


 Gräns för utredningsområde

 Söschakt

 Provgropar

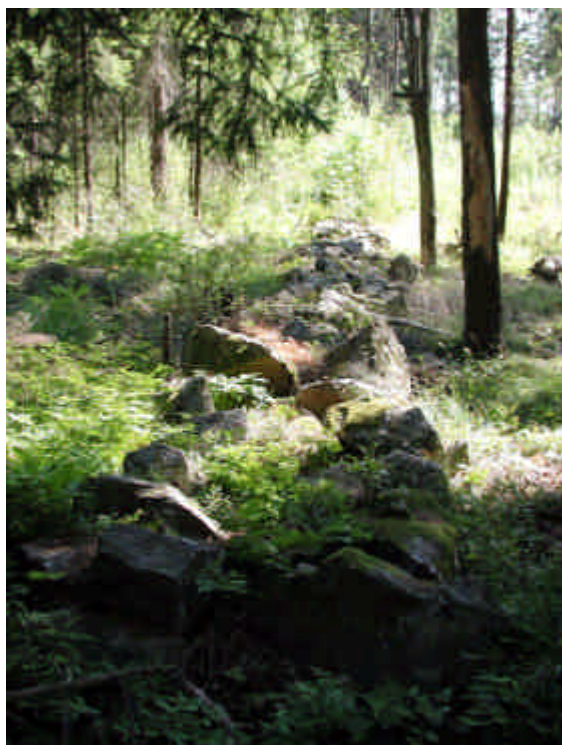
Lokaliserade lämningar:

 Punktobjekt

 Linjeobjekt

fritt från stenar. Troligen har området använts som åkermark i samband med aktiviteter sammanhängande med uppförandet av ovan nämnda mur.

Objekt 2 utgörs av ett stenröse med karaktären av ett gränsmärke. Röset mäter ca. 1,7m i diameter och dess höjd uppgår till 0,6-0,7m. Stenarna i röset har vanligen dimensioner ej överstigande 0,25m. På ägoavmätningen från år 1778/81 över Grimsta ägor framgår att ett röse fanns på gränsen mellan Grimsta och Smedby. Enligt det historiska kartöverlägget skulle dock detta gränsmärke vara beläget ca. 90 m norr om det funna röset. På den plats som avses på ägoavmätningen finns också resterna av ett gränsröse, och i det fall objekt 2 är ett gränsmärke



Figur 4. Del av objekt 1, en skalmur. Foto: Mikael Isaksson.



Figur 5. Del av objekt 9, en stensträng. Foto: Mikael Isaksson.

måste gränsen vid något tillfälle alltså ha flyttats. Alternativt utgör lämningen istället odlingssten, i så fall troligen sammanhörande med objekt 1.

Objekt 3 utgörs av en kortare rad med stenar. Lämningen omfattar ca. 10m och dess bredd uppgår till 1,2-1,4m. Stenar med dimensioner upp till 0,6m i diameter förekommer, men vanligen är de något mindre, ca. 0,4m. Då stenraden dels innehåller kantiga stenar och dels är belägen på flat mark i utkanten av det som vid något tillfälle måste ha varit åker bedöms detta vara odlingssten som lagts i åkerkanten.

Strax söder om och nästan vinkelrätt mot objekt 3 är *objekt 4* beläget. Lämningen har samma karaktär som föregående objekt och mäter 12m. Bredden uppgår till 0,8-1m, och stenstorleken är ca. 0,6m, men inte sällan något mindre. Stenraden är inte obruten, utan har luckor på vissa ställen.

Av samma karaktär är även *objekt 5*. Även detta utgörs av en stenrad, mestadels enkel. Stenraden är ca. 26m lång, och stenarna är i regel tämligen stora, de största mäter upp till ca. 1m i diameter. Inte heller denna stenraden är obruten, utan luckor förekommer på vissa platser. Även objekt 4 och 5 bedöms vara lämningar efter åkerbruk i området.

Ett fåtal meter söder om objekt 5, på andra sidan av en här belägen stig, ligger *objekt 6*, vilket utgörs av en enkel stenrad som mäter ca. 14m. Stenarna i anläggningen är tämligen stora, som regel runt eller över 1m långa samt ca. 0,5m breda. Efter ca. 6m av anläggningens sträckning mätt från väst till öst är en stenfylld grop belägen mitt i stenraden. Gropen är närmast cirkulär, har en diameter om ca. 0,6-0,7m och är fylld med mindre stenar, ca. 0,25m i diameter. Längs en tänkt fortsättning på stenraden förekommer ett mindre antal stenar ca. 15m. bortom radens slut. Möjligen har anläggningen ursprungligen haft en längre sträckning, men av någon anledning blivit utplöckad. Stenraden har inte karaktären av en stensträng utan ger ett tämligen modernt intryck. Troligen utgör den resterna av en bruksväg.

Objekt 7 och 8 utgörs av rader av stenar, särskilda av en mellanliggande moränrygg. Objekt 7 omfattar ca. 40m. och löper längs med höjdkurvorna väster om den här belägna moränhöjden. Anläggningen varierar i bredd från ca. 2 till 3,5m. Stenarna är vanligen ca. 0,4-0,6m i diameter, men enstaka större stenar är inte ovanliga. Efter ca. 5m mätt från söder till norr förekommer ett avbrott i stensträngen. Anläggningens norra ände ansluter, som nämnts, till med en blockrik moränrygg. Objekt 8 löper ut från moränryggens norra sida och mäter ca. 20m i längd. Lämningen är ca. 1-1,2m bred, och dess stenar vanligen 0,4-0,6m, men enstaka större stenar förekommer. De båda lämningarna har samma karaktär som objekt 3-5 ovan och bedöms även dessa vara lämningar av åkerbruk i området.

Strax nordöst om Raä 277 finns däremot lämningar av stensträngskaraktär (figur 5). Lämningen ifråga, *objekt 9*, uppgår till ca. 15m och mäter omkring 1m i bredd. Stenarna är rundade och vanligen ca. 0,6m stora. Enstaka större block förekommer i stenraden. Anläggningen är oftast enkelradig, men på vissa ställe förekommer två stenar i bredd. Anläggningen är belägen i tämligen blockig terräng, och ditlagda stenar ger intryck av att förstärka stenar som redan från början varit där. Lämningen utgör en stensträng.

Objekt 10 utgörs av en stensatt terrassering, och mäter ca. 20m. Stenarna är vanligen 0,2-0,4m i diameter och moderna krukskärvor förekommer i ytan. Anläggningen bedöms vara av modernt ursprung.

Sammanfattningsvis bedöms sålunda samtliga lämningar som av placeringen att döma tillhör Raä 277 vara sentida. De utgör inte fornlämningar utan skall sammankopplas med senare tiders åkerbruk i området.

Provgropsgrävning

Inför provgropsgrävning och sökschaktning lokaliserades platser som i avseende på lämningar av boplatskaraktär bedömdes som lämpliga. Dessa utgjordes dels av terrassartade formationer och dels av sluttningar i goda lägen. Provgroparnas och schaktens lokalisering framgår av kartan i bilaga 4. En tämligen stor del av utredningsområdet utgörs, som nämnts, av blockig och stenig terräng och dylika platser kunde härvid uteslutas.

Provgropsgrävningen utfördes 2002-07-08 samt 2002-08-08 och totalt togs 35 provgropar upp. Dessa fördelar sig främst på dels fyra terrassliknande områden områdets norra och mellersta delar och dels de flacka södersluttningarna i utredningsområdets södra del. Samtliga provgropar mätte ca. 0,75-1m i sida och grävdes tills naturliga strata anträffades. Inga indikationer på fasta fornlämningar påträffades.

Två provgropar förlades även vid schaktkanten för Bendanvägen i områdets västra del. Mörkfärgningar i schaktkanten hade tidigare iakttagits, och provgropar togs därför upp för att verifiera eventuell förekomst av gravar. Mörkfärgningen kunde emellertid konstateras vara en modern avfallsgrop.

Sökschaktning

Sökschaktningen utfördes 2002-07-09/10 och totalt 25 schakt med en skopbredd på 1,4m togs upp. Även sökschakten fördelar sig på dels terrassliknande formationer och dels på sluttningar lämpliga för boplatser. Merparten av schakten öppnades på nämnda sluttningar i utredningsområdets södra del. I inga fall påträffades några säkra indikationer på fast fornlämning.

Emellertid framkom ett fåtal mindre sotfläckar under ploglagret i schakt 16 och 17. Troligen har dessa sotfläckar en gång tillhört ett mer omfattande lager som i senare tid i det närmaste plöjts

bort. I schakt 16 påträffades i ytan av en kvarvarande sotfläck skörbränd sten, en bit slagg, en benbit samt ett mindre keramikfragment av rödgodstyp. Det sistnämnda kan möjligen vara tegelkross. Även i ploglagret förekom ett fåtal liknande fynd. Schaktet utvidgades, men inga anläggningar påträffades. Även i schakt 17 framkom en mindre sammanhängande sotfläck. Ett antal schakt öppnades i området men inga anläggningar eller kulturlager påträffades.

Övriga typer av karteringar

Då inga säkra indikationer på fasta fornlämningar av boplatskaraktär påträffades bedömdes det inte nödvändigt fosfatkartera något särskilt område.

Utredningsresultat

Förekomst av tidigare okända fornlämningar

Den som ett osäkert stensträngsområde beskrivna Raä 277 bedöms i sin helhet vara sentida. Lämningarna knutna till detta inventarienummer utgörs dels av en skalmur och en trolig bruksväg, och dels av odlingssten. Lämningarna utgör sålunda inte fasta fornlämningar.

Lämningar av stensträngskaraktär förekommer emellertid i områdets norra del. Objekt 9 utgör fast fornlämning.

Förekomst av andra lämningar

Övriga lokaliserade lämningar, d.v.s. objekt 1-2, 6 samt 10 utgörs i tur och ordning av en skalmur, ett röse (eventuellt ett gränsröse), en enkel stenrad samt enstensatt terrassering. Lämningarna bedöms vara sentida, och utgör sålunda inte fornlämningar.

Åtgärdsförslag och rekommendationer

Av de lämningar som identifierats bedöms endast objekt 9 utgöra en fast fornlämning. Denna bör undvikas inom ramen för förestående exploateringsföretag alternativt undersökas och borttagas vid en arkeologisk undersökning. Det förra skulle även innebära upprättandet av skyddszoner omkring fornlämningen.

Övriga lokaliserade lämningar, d.v.s. objekt 1-2, 6 samt 10 utgör i tur och ordning en skalmur, ett röse (eventuellt ett gränsröse), en enkel stenrad samt enstensatt terrassering. Lämningarna bedöms inte utgöra fornlämningar, men bör innan borttagande dokumenteras för framtiden genom exempelvis inmätning och fotografering.

De rester av ett sotlager som påträffades i schakt 16 och 17 bedöms inte utgöra fast fornlämning, men skulle ytterligare fynd påträffas vid grävning eller annat arbete, skall arbetet avbrytas till den del den eventuella fornlämningen berörs. Ansvarig skall omedelbart anmäla förhållandet till länsstyrelsen, i enlighet med 2 kap 10 § KML. Övrig mark bör kunna exploateras utan hinder.

Referenser

Tryckta källor

Andersson, K. 1995. Breddens trafikplats. Arkeologisk utredning inför ombyggnad av Breddens trafikplats, Sollentuna och Upplands Väsby kommuner, Uppland. Stockholms läns museum. *Länsmuseibyrån, Rapport 1995:6.*

Beckman-Thoor, K. 1996. Arkeologisk utredning. Rotebro-Upplands Väsby. Väg E4, breddning. Uppland. Sollentuna, Ed & Hammarby socknar. *UV Stockholm, Rapport 1996:95*.

Bratt, P. (red.) 1988. *Upplands Väsby. Kulturhistoriska miljöer*. Stockholm.

Nordström, A. & Curman, J. 1973. *En bok om Upplands Väsby. Upplands Väsby kulturnämnd*. Stockholm.

Övriga källor

Antikvarisk-topografiska Arkivet (ATA)

Digitala Tillväxten, Statens Historiska Museum

Grimsta nr 5, Fresta sn, Stockholms län. Geometrisk avmätning från 1636. Akt A10:125.

Grimsta nr 5, Fresta sn, Stockholms län. Geometrisk avmätning från 1707. Akt A14:172.

Rikets allmänna kartverk, ekonomiska avdelningen. Karta öfver Vallentuna härad. Uppmätt år 1902.

Riksantikvarieämbetets fornminnesregister (FMR)

Strömbeckska samlingarna, Upplands Väsby kommunarkiv

Figurförteckning

Figur 1. Utdrag ur Gröna kartan med utredningsområdet markerat.

Figur 2. Utredningsområdet vid Råbäcksvägen, Fresta socken, Upplands Väsby kommun med kända fornlämningar markerade. Utdrag ur Ekonomiska kartans blad 10I9e.

Figur 3. Lokaliserade lämningar samt upptagna provgropar och schakt inom utredningsområdet. De i texten nämnda schakten 16 och 17 är särskilt markerade.

Figur 4. Del av objekt 1, en skalmur.

Figur 5. Del av objekt 9, en stensträng

Bilaga 1. Provgropar och sökchakt

Provgrop	Djup	Lagerföljd	Bedömning
1	0,10m	1. Vegetationstäckte 0,08m 2. Vitgrå sand	Ingen indikation på fornlämning
2	0,11m	1. Vegetationstäckte 0,08m 2. Vitgrå sand	Ingen indikation på fornlämning
3	0,11m	1. Vegetationstäckte 0,09m 2. Vitgrå sand	Ingen indikation på fornlämning
4	0,09m	1. Vegetationstäckte 0,07m 2. Gulbrun sand	Ingen indikation på fornlämning
5	0,11m	1. Vegetationstäckte 0,08m 2. Gulbrun sand	Ingen indikation på fornlämning
6	0,13m	1. Vegetationstäckte 0,09m 2. Gulbrun sand	Ingen indikation på fornlämning
7	0,14m	1. Vegetationstäckte 0,11m 2. Gulbrun sand	Ingen indikation på fornlämning
8	0,11m	1. Vegetationstäckte 0,09m 2. Gulbrun till vitgrå sand	Ingen indikation på fornlämning
9	0,10m	1. Vegetationstäckte 0,08m 2. Vitgrå sand	Ingen indikation på fornlämning
10	0,10m	1. Vegetationstäckte 0,08m 2. Vitgrå sand	Ingen indikation på fornlämning
11	0,12m	1. Vegetationstäckte 0,04m 2. Mellanbrun siltig sand 0,06m 3. Gråbrun sand	Ingen indikation på fornlämning
12	0,12m	1. Vegetationstäckte 0,03m 2. Mellanbrun siltig sand 0,07m 3. Gråbrun sand	Ingen indikation på fornlämning
13	0,08m	1. Vegetationstäckte 0,03m 2. Mellanbrun siltig sand 0,03m 3. Gråbrun sand	Ingen indikation på fornlämning
14	0,06m	1. Vegetationstäckte 0,04m 2. Gråbrun sand	Ingen indikation på fornlämning
15	0,09m	1. Vegetationstäckte 0,03m 2. Mellanbrun siltig sand 0,04m 3. Gråbrun sand	Ingen indikation på fornlämning
16	0,08m	1. Vegetationstäckte 0,03m 2. Mellanbrun siltig sand 0,03m 3. Gråbrun sand	Ingen indikation på fornlämning
17	0,06m	1. Vegetationstäckte 0,04m 2. Gråbrun sand	Ingen indikation på fornlämning
18	0,06m	1. Vegetationstäckte 0,03m 2. Mellanbrun siltig sand 0,03m 3. Gråbrun sand	Ingen indikation på fornlämning
19	0,09m	1. Vegetationstäckte 0,04m 2. Mellanbrun siltig sand 0,03m 3. Gråbrun sand	Ingen indikation på fornlämning

20	0,06m	1. Vegetationstäckte 0,04m 2. Gråbrun sand	Ingen indikation på fornlämning
21	0,06m	1. Vegetationstäckte 0,03m 2. Mellanbrun siltig sand 0,03m 3. Gråbrun sand	Ingen indikation på fornlämning
22	0,09m	1. Vegetationstäckte 0,04m 2. Mellanbrun siltig sand 0,03m 3. Gråbrun sand	Ingen indikation på fornlämning
23	0,26m	1. Vegetationstäckte 0,08m 2. Mellanbrun silt, inslag av småsten (<0,05m diam.) 0,15m 3. Ljusbrun kompakt silt	Ingen indikation på fornlämning
24	0,28m	1. Vegetationstäckte 0,07m 2. Mellanbrun siltig sand, småsten 10 % (<0,05m diam.) 0,19m 3. Mellanbrun kompakt silt	Ingen indikation på fornlämning
25	0,30m	1. Vegetationstäckte 0,06m 2. Mellanbrun sandig silt, småsten 10 % (<0,05m diam.) 0,22m 3. Ljusbrun kompakt lera, inslag av sand	Ingen indikation på fornlämning
26	0,31m	1. Vegetationslager 0,10m 2. Gråbrun sand med kolfläckar 0,04m 3. Rödrun sand 0,15m	Ingen indikation på fornlämning
27	0,08m	1. Vegetationslager 0,06m 2. Rödrun-gulbrun sand	Ingen indikation på fornlämning
28	0,20m	1. Vegetationslager 0,10m, med sten 0,10-0,30m i diam 2. Ljusbrun sandig silt med sten 0,10-0,30m i diam.	Ingen indikation på fornlämning
29	0,20m	1. Vegetationslager 0,08m med sten 0,10-0,20m i diam 2. Vitgrå sand 0,05m m kantiga stenar 0,10-0,20m i diam	Ingen indikation på fornlämning
30	0,15m	1. Vegetationslager 0,08m 2. Gulbrun sand	Ingen indikation på fornlämning
31	0,17m	1. Vegetationslager 0,12m 2. Rödrun sand	Ingen indikation på fornlämning
32	0,4m	1. Vegetationslager 0,10m 2. Ploglager 0,25m	Ingen indikation på fornlämning
33	0,35m	1. Vegetationslager 0,10m 2. Mellanbrun siltig sand med enstaka kolfläckar, glas och tegelkross. Ploglager, 0,25 m	Ingen indikation på fornlämning
34	0,35m	1. Vegetationslager 0,10m 2. Mellanbrun siltig sand med enstaka kolfläckar 0,25m 3. Gulbrun sand	Ingen indikation på fornlämning
35	0,40m	1. Vegetationslager 0,10m 2. Ploglager 0,30m 3. Rödrun sand	Ingen indikation på fornlämning

Schakt	Längd	Djup	Lagerföljd	Bedömning
1	4m	0,07-0,23m	1. Vegetationstäckte 0,07m 2. Gulbrun till vitgrå sand	Ingen indikation på fornlämning
2	15m	0,2m	1. Vegetationstäckte 0,09-0,11m 2. Gulbrun till vitgrå sand	Ingen indikation på fornlämning
3	8m	0,2m	1. Vegetationstäckte 0,08-0,1m 2. Gulbrun sand, vitgrå i schaktets övre del	Ingen indikation på fornlämning
4	5m	0,10-0,12m	1. Vegetationstäckte 0,1-0,12m 2. Gulbrun sand	Ingen indikation på fornlämning
5	5,5m	0,16-0,17m	1. Vegetationstäckte 0,1-0,12m 2. Gulbrun till vitgrå sand	Ingen indikation på fornlämning
6	6,5m	0,18m	1. Vegetationstäckte 0,07-0,09m 2. Gulbrun till vitgrå sand	Ingen indikation på fornlämning
7	9,5m	0,15	1. Vegetationstäckte 0,08m 2. Gulbrun till vitgrå sand	Ingen indikation på fornlämning
8	7,5m	0,15	1. Vegetationstäckte 0,07-0,08m 2. Gulbrun sand	Ingen indikation på fornlämning
9	15,5m	0,1	1. Vegetationstäckte 0,05-0,08m 2. Gulbrun till vitgrå siltig sand	Ingen indikation på fornlämning
10	5,8m	0,25-0,45m	1. Vegetationstäckte 0,1m 2. Mörkbrun sandig silt, inslag av stenar (<0,5m diam.) 0,27m Recenta fynd i form av plankor, tegelkross, krukskärivor och stenplattor. 3. Gulbrun sand Modernt dike i schaktets NV hörn med fynd av glas och tegelkross.	Ingen indikation på fornlämning
11	5m	0,3-0,4m	1. Vegetationstäckte 0,1m 2. Mörkbrun sandig silt 0,27m 3. Gråbrun sand	Ingen indikation på fornlämning
12	9,7m	0,24-0,48m	1. Vegetationstäckte 0,03m 2. Mellanbrun siltig sand 0,07m 3. Gråbrun sand	Ingen indikation på fornlämning
13	7m	0,25-0,50m	1. Vegetationstäckte 0,03m 2. Mellanbrun siltig sand 0,03m 3. Gråbrun sand	Ingen indikation på fornlämning
14	6,5m	0,4-0,5m	1. Vegetationstäckte 0,04m 2. Gråbrun sand	Ingen indikation på fornlämning
15	5,7m	0,25-0,35m	1. Vegetationstäckte 0,03m 2. Mellanbrun siltig sand 0,04m 3. Gråbrun sand	Ingen indikation på fornlämning
16	6,5m	0,25-0,33m	1. Vegetationstäckte 0,03m 2. Mellanbrun siltig sand 0,03m 3. Gråbrun sand	Ingen indikation på fornlämning
17	6m	0,33-0,40m	1. Vegetationstäckte 0,04m 2. Gråbrun sand	Ingen indikation på fornlämning
18	16m	0,25-0,35m	1. Vegetationstäckte 0,03m 2. Mellanbrun siltig sand 0,03m 3. Gråbrun sand	Ingen indikation på fornlämning

19	8,7m	0,25-0,35m	1. Vegetationstäckle 0,04m 2. Mellanbrun siltig sand 0,03m 3. Gråbrun sand	Ingen indikation på fornlämning
20	9,2m	0,25-0,35m	1. Vegetationstäckle 0,04m 2. Gråbrun sand	Ingen indikation på fornlämning
21	3,2m	0,35m	1. Vegetationstäckle 0,03m 2. Mellanbrun siltig sand 0,03m 3. Gråbrun sand	Ingen indikation på fornlämning