

SÄRSKILD ARKEOLOGISK UTREDNING FÖR PLANERAD BIOGASANLÄGGNING I SÄVSJÖ

ARKEOLOGISK UTREDNING, ETAPP 1 OCH 2, NORRA LJUNGA SOCKEN, SÄVSJÖ KOMMUN, JÖNKÖPINGS LÄN, SMÅLAND

ARKEOLOGISK UTREDNING, ETAPP 1 OCH 2



RAPPORTER FRÅN ARKEOLOGIKONSULT 2010:2427

ALEXANDER GILL
BJÖRN HJULSTRÖM

SÄRSKILD ARKEOLOGISK UTREDNING FÖR PLANERAD BIOGASANLÄGGNING I SÄVSJÖ

Arkeologisk utredning etapp 1 och 2, Norra Ljunga socken, Sävsjö kommun, Jönköpings län, Småland

Alexander Gill
Björn Hjulström

Särskild arkeologisk utredning

Rapporter från Arkeologikonsult 2010:2427

ARKEOLOGIKONSULT
Optimusvägen 14
194 21 Upplands Väsby
Tel 08-590 840 41
Fax 08-590 721 41
www.arkeologikonsult.se



Sammanfattning

Arkeologikonsult har utfört en arkeologisk utredning etapp 1 och 2 inför bygget av en biogasanläggning i Sävsjö kommun, Jönköpings län. I det norra området påträffades inga lämningar. Inom det södra området framkom 11 odlingsrösen och två strängar med odlingssten. Odlingslämningarna bedöms vara tidigmoderna. Därutöver påträffades lämningar efter en banvaktstuga invid södra stambannan.

Innehållsförteckning

Sammanfattning	4
Inledning	6
Metod och genomförande	6
Fornlämningsbild och topografi	8
Resultat	10
Slutsatser	14
Referenser.....	17
Tekniska och administrativa uppgifter	17
Bilaga 1. Anläggningstabell	18
Bilaga 2. Schakttabell.....	19



Inledning

Göteborgs Energi planerar att tillsammans med Sävsjö kommun uppföra en biogasanläggning inom fastigheterna Mäjensjö 13:1 och Eksjöhovgård 7:1 i Sävsjö kommun. Utredningsområdet visas i figur 1. Arkeologikonsult har på uppdrag av länsstyrelsen i Jönköpings län genomfört en arkeologisk utredning etapp 1 och 2 inom området för den planerade exploateringen. Syftet med utredningen var att klargöra om fast fornlämning berörs av det planerade arbetsföretaget.

Metod och genomförande

Utredningen har omfattat följande arbetsmoment:

- Kart- och arkivstudier
- Inventering
- Sökschaktning med grävmaskin
- Arkeologisk analys
- Redovisning av resultatet i föreliggande rapport



Figur 1. Utredningsområdena på Terrängkartan. Skala 1:50 000.

Inledningsvis genomfördes en kartstudie av det äldre kartmaterialet. I samband med detta studerades även moderna kartor då exploatering skett inom området. Riksantikvarieämbetets fornminnesregister (FMIS) genomsöktes liksom Antikvariskt-topografiska arkivet (ATA) och lösfyndregistret vid Statens Historiska museum (SHM).

Resultatet från den byråmässiga studien följdes upp med en fältinventering varvid synliga objekt av kulturhistoriskt intresse registrerades i utredningsområdet. Objekten mättes in med RTK-GPS, fotograferades med digitalkamera och beskrevs i text.

En av förutsättningarna för sökschaktningen var att hela utredningsområdet bedömdes ha ett gott läge ur ett forntida kommunikations- och bosättningsperspektiv. Närheten till Hägnaån innebar att det även var möjligt att det fanns offerfynd/depåfynd i området. Länsstyrelsen beslöt därför att utredningens tyngdpunkt skulle utgöras av sökschaktning. Eftersom stora delar av utredningsområdet är bevuxet med träd konstaterade vi att en maskin som kunde komma åt emellan träden var nödvändig för schaktningen. Av denna anledning användes en 5 tons grävmaskin utrustad med planskopa.

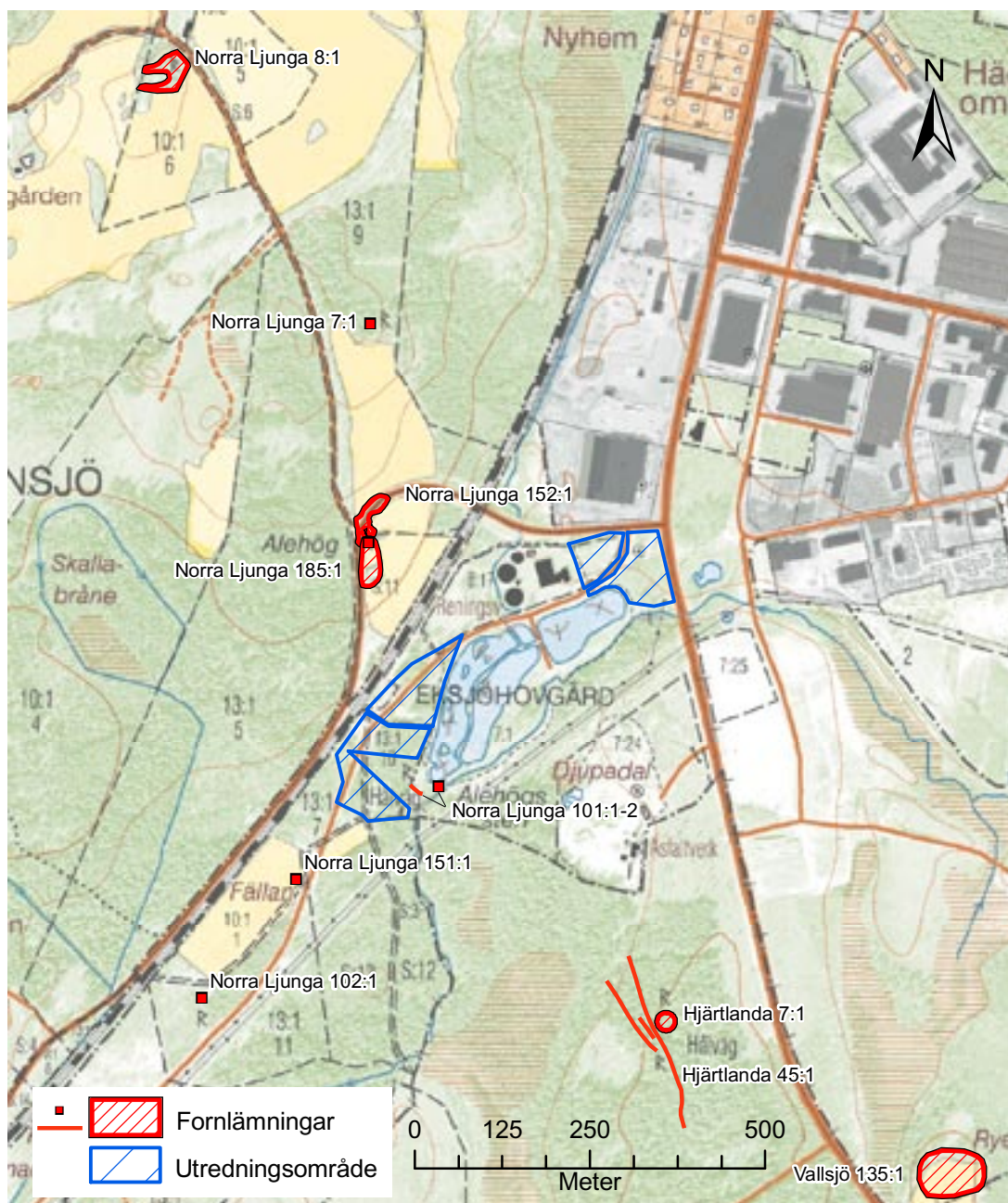
Schakt placerades utspritt över hela utredningsområdet. Schakt placerades både i lägen där möjligheten att påträffa fornlämningar bedömdes som störst och i lägen där möjligheten att påträffa fornlämningar bedömdes vara lägre.

Schakten grävdes skiktvis ned till steril nivå och mättes in med RTK-GPS. Lagerföljd och schaktdjup iaktogs och dokumenterades. Handrensning med fyllhammare och skärslev skedde i de fall det bedömdes nödvändigt.

Sammanlagt grävdes 28 schakt. Ett påträffat inventeringsobjekt, röjningsröse nummer 109, snittades med maskin.

Fornlämningsbild och topografi

Utredningsområdet (UO) är uppdelat i två delar (se figur 2). Det södra UO tillhör historiskt sett Mäjensjö by medan det norra UO ligger på mark som tillhört Eksjöhovgård. Båda områdena ligger i byarnas utkanter nära gränsen till Hjärtnäs by (se figur 10). Bygränserna utgör även gränsen mellan de tre socknarna Vallsjö, Hjärtlanda och Norra Ljunga. Enligt 1807 års karta av Mäjensjö tillhör den södra halvan av det södra UO soldattorpet Svarta Wad och utgörs av till största delen skogsmark. Den norra delen av det södra UO utgörs på 1807 års karta av hag- och ängsmark tillhörande Allehög soldattorp. Den ekonomiska kartan från 50-talet visar att större delen av södra UO då utgjordes av öppen mark.



Figur 2. Fastighetskartan med utredningsområdet och kända fornlämnningar markerade. Skala 1:20 000.

Förutom en del av en halv väg, Norra Ljunga 101:2, finns inga fasta fornlämningar inom utredningsområdet. Strax nordost om halv vägen finns den s.k. Alehögs sten som vilar på några mindre stenar ute i en åfåra. Enligt tradition har stenen tjänat som vadställe över Hägnaån. Stenen besiktigades 1998 för att se om det möjligen varit en runsten men någon runinskrift fanns inte på någondera sidan (Nordström 2004).

Riktningen på halv vägen Norra Ljunga 101:2 mot sydost går samman med ett annat halv vägssystem, Hjärtlanda 45. I anslutning till halv vägssystemet Hjärtlanda 45 ligger ett röse, Hjärtlanda 7. Halv vägarna vid Hjärtlanda 45 stämmer bra överens med en vägsträckning på 1807 års karta över Hjärtnäs by. Vägen leder upp mot Norra Ljunga 101:2. Halv vägarna och kartmarkeringarna har dock inte exakt samma sträckning men på det stora hela är det tydligt att det vid platsen Norra Ljunga 101 funnits ett vad över ån. När man kommer över till Mäjensjö by på 1807 års karta återfinns inte vägsträckningen i direkt anslutning till ån men en mindre väg är markerad genom undersökningsområdet och upp förbi Norra Ljunga 152 och 185.

Norra Ljunga 185 är ett torp (Alehögs soldattorp) och Norra Ljunga 152 är en boplats från romersk järnålder-folkvandringstid. Boplatsen Norra Ljunga 152 undersöktes av Jönköpings läns museum 1995 (Nordström 2004). Ytterligare ca 200 meter mot norr finns ett gravröse, Norra Ljunga 7.

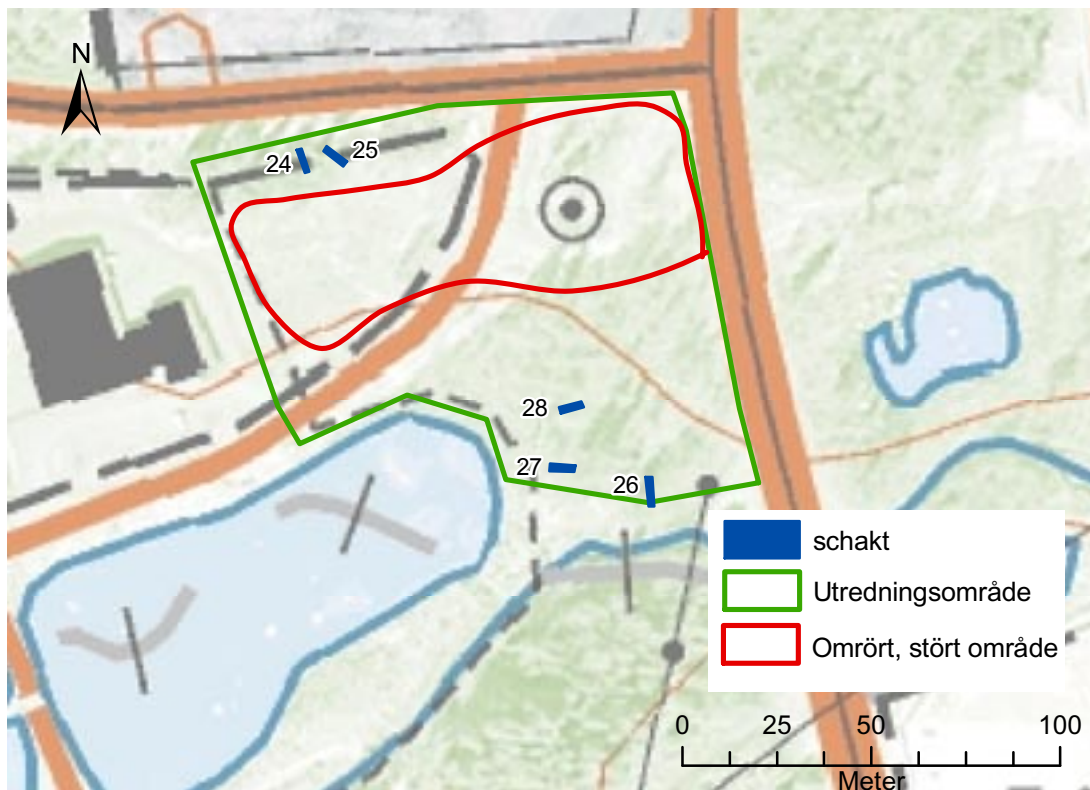
Söder om UO sträcker sig Kroksmaden, ett långsmalt låglänt området, åt sydväst. Detta område har troligen utgjort en sankmark innan utdikning. Här har en slipad enkel skafthålsyx (Norra Ljunga 151) påträffats cirka 200 meter från undersökningsområdet. Yxan är av en typ som ofta hittas i depå- och offerfynd i våtmarker. Ytterligare 200 meter mot sydväst ligger en ensamliggande stensättning (13-14 meter Ø), Norra Ljunga 102.

Resultat

Utredningsresultaten redovisas i tabellform i bilaga 1 och 2.

I det norra utredningsområdets västra del visade sig stora delar av markytan vara störd i samband med senare exploatering, se figur 3. Kontrollschakten som placerades utanför det störda området innehöll större stenblock blandade med silt. Läget bedömdes inte vara ett fördelaktigt boplatsläge. Även det norra utredningsområdets södra del bedömdes vara ett mindre bra boplatsläge. Detta område kan ha översvämmats regelbundet av den närliggande Hägnaån. De schakt som grävdes i området placerades i närheten av Hägnaån i ett försök att klargöra om fornlämningar kan ha deponerats i dess närhet.

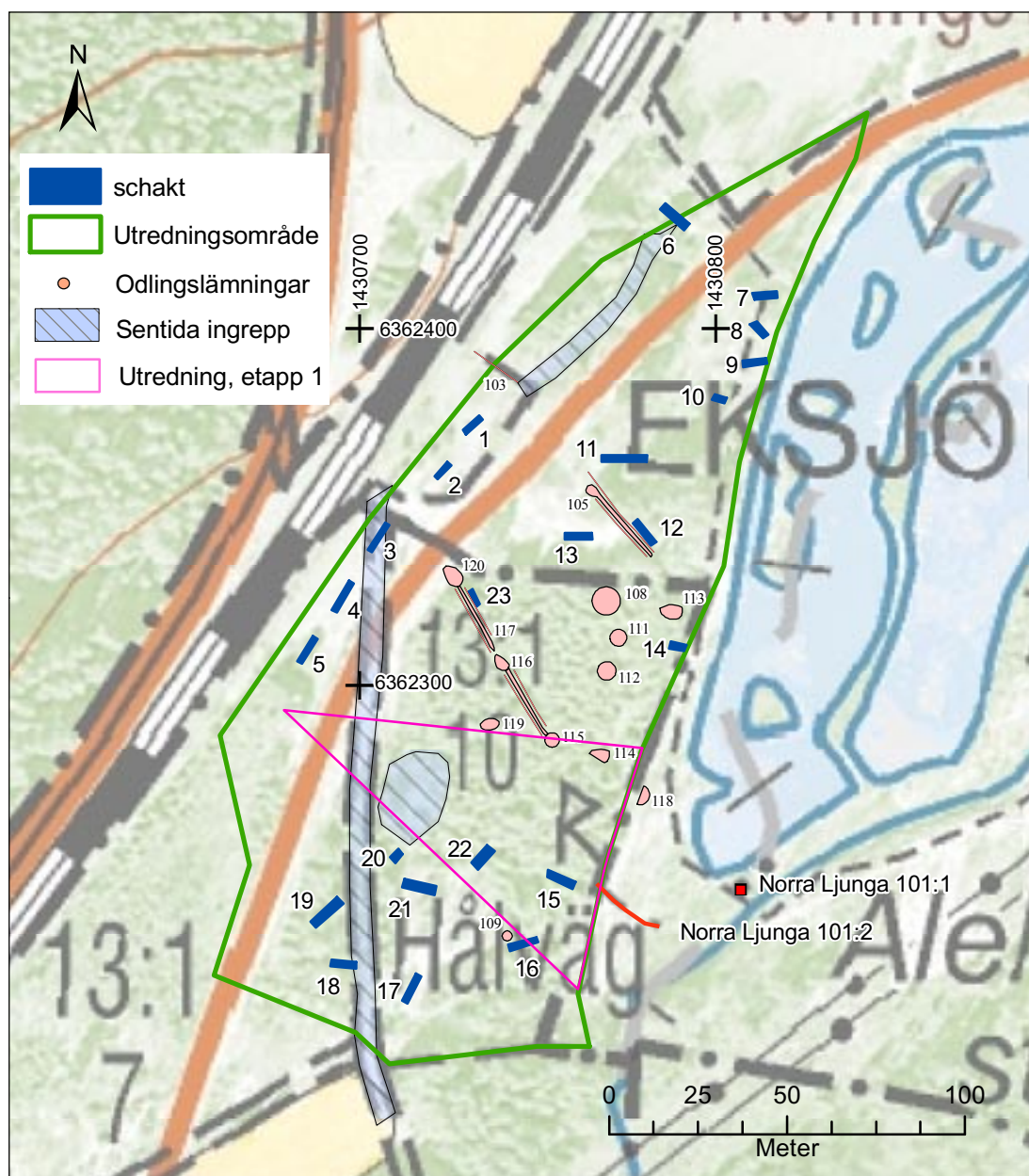
Sammanfattningsvis har utredningen inte påvisat några fornlämningar i utredningsområdets norra parti.



Figur 3. Sökschaktens placering i det norra utredningsområdet.

Schaktens placering i det södra utredningsområdet visas i figur 4. I den nordvästra delen av det södra UO påträffades syllar efter en banvaktstuga i samband med inventeringen. Syllstenar som tillhör stugan framkom även i schakt 1. Strax norr om huslämningarna finns en stenmur som tillhör stugan och ligger längs en ägogräns. I figur 4 visas även sentida ingrepp i form av två vägar samt en täktgrop. Den norra vägen finns med på 1807 års karta medan den södra är markerad som körväg på 50-tals ekonomen samt på den senaste fastighetskartan även om vägen inte går att bruka idag.

I samband med inventeringen av utredningsområdets södra del påträffades 11 stycken röjningsrösen. Nio av dessa ligger i vad som idag är en tät ung granskog. Två röjningsrösen låg utanför granskogen (nr 109 och 118). De flesta röjningsrösen gav ett sentida intryck med relativt stora stenar. I alla rösen där det gick att bedöma låg det stora stenar i botten av rösena. Dessa och liknande rösen bedömdes därmed preliminärt som relativt sentida.



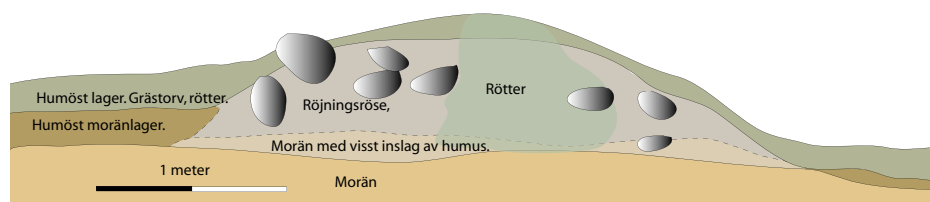
Figur 4. Sökschakt och inventeringsobjekt i det södra utredningsområdet.

I figur 5 visas odlingsröse 118. Det enda röjningsröset som avvek och inte gav ett tydligt sentida intryck var röjningsröse 109. I samband med utredningen grävdes en sektion genom 109 (se foto och ritning i figur 6 och 7). Även efter undersökningen var 109 svår att datera. Det gick inte att se olika faser av påfört stenmaterial. Stenmaterialet är något mindre än i de flesta andra röjningsrösen.

Ett schakt grävdes bland rösen i röjningsröseområdet (schakt 23). Platsen där detta schakt förlades var den enda yta i granskogen där det var möjligt att ta in grävmaskin. Schaktet tillförde inte någon information för dateringen av röjningsrösen eller för en aktivitetstolkning. Röjningsröse 120 nära schakt 23 var ett av två röjningsrösen som det var möjligt att komma åt för undersökning med maskin (det andra var röjningsröse 109). Utifrån de stora och kantiga stenarna i botten bedömdes det dock som sentida och någon undersökning ansågs därför inte nödvändig.



Figur 5. Röjningsröse 118 ligger delvis under en grusbank/stig precis utanför utredningsområdet. Foto från sydost.



Figur 6. Sektionsritning av röjningsröse 109. Röset skilde sig från övriga röjningsrösen i det att det inte verkade innehålla lika mycket sten samt att stenen var något mindre. Stenen var inte lika tätt packad och det var ett relativt stort humöst inslag mellan stenarna. Ritad från söder.



Figur 7. Foto av röjningsröse 109 innan undersökning. Från sydväst.



Figur 8. Foto av stensträngen 105. Taget från öst.

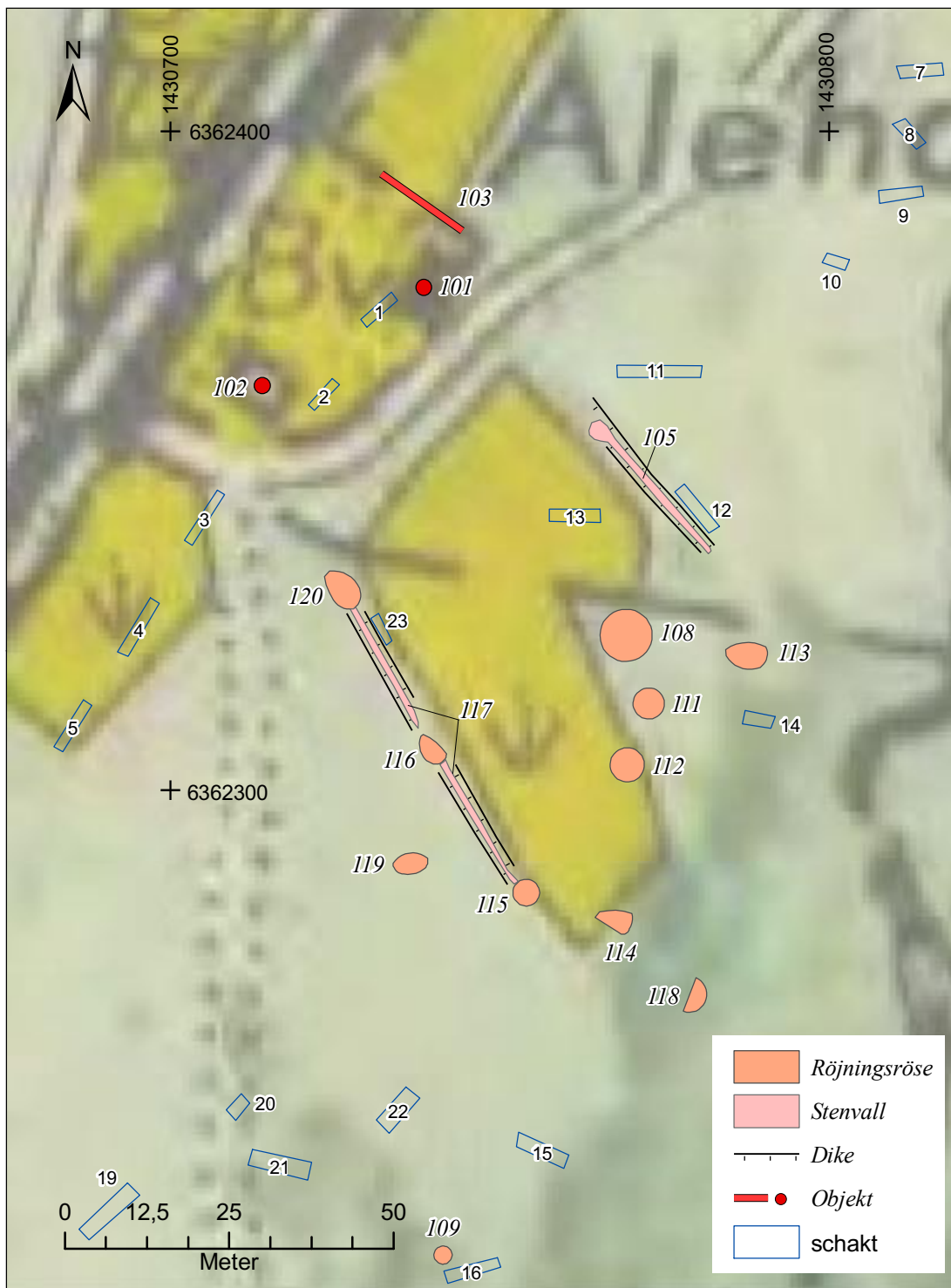
Vid röjningsrösen påträffades två strängar med uppkastad odlingssten (stensträng 105 och stensträng 117). Stensträng 105 visas i figur 8. Utmed de uppkastade stensträngarna löpte diken på var sida och markerade kanten på det som i fält uppfattades som en äldre åker. Stensträngarna är inte klassiska stensträngar utan består av odlingssten som rensats bort från åkerytan. Stensträngarna är tydligt samtida med röjningsröse 115, 116 och 120. Även i norra delen av stensträng 105 är en större stenkoncentration som tolkades som del av stensträngen men som skulle kunna klassificeras som ett röjningsröse.

I figur 9 ser man att när utredningens inmätningar läggs på den ekonomiska kartan från 1950-talet placerar sig de flesta odlingsrösen kring en i sen tid uppodlad åker och dikena och strängarna med odlingssten löper längs med åkerkanten. I överlägget med 1807 års karta i figur 10 ser man samma gränser vilket innebär att gränsen och förmodligen också stensträngen fanns då. Stensträng 117 löper utmed gränsen mellan soldattorpen Svarta Wad och Allehög. Nordost om 117 ligger en åkerlycka som tillhör torpet Allehög. Vid stensträng 105 markeras endast en gräns men på båda sidor ligger äng som tillhör torpet Allehög. Det är inte möjligt att avgöra markutnyttjande på platsen som är tidigare än 1807 års karta.

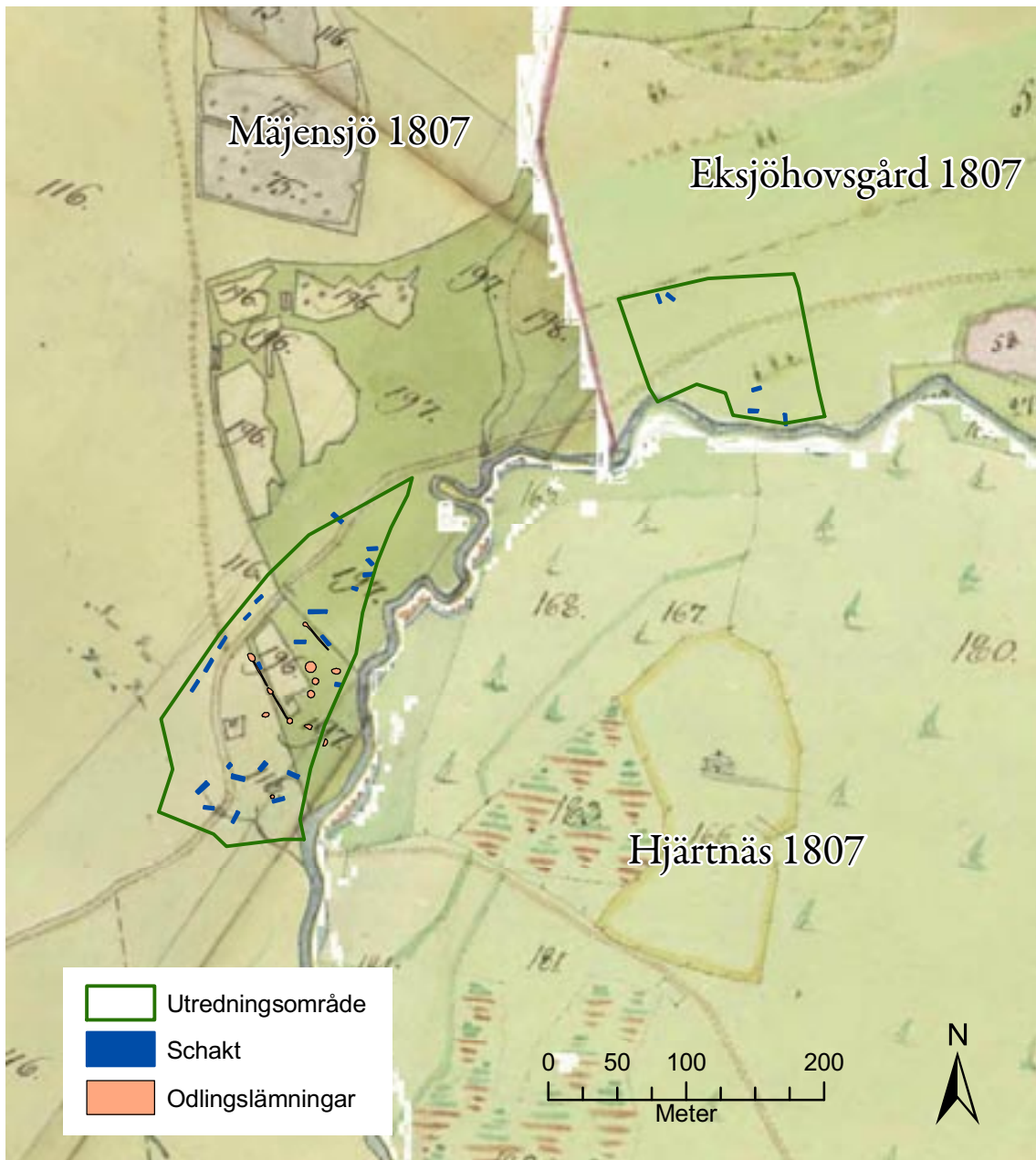
Slutsatser

Lämningarna inom UO har i flertalet fall använts under lång tid. Åkern har med största sannolikhet brukats innan 1807 års karta. Röjningsrösen har ofta byggts på kontinuerligt under en lång tidsperiod. Grovt sett kan man indela röjningsrösen efter hur de är upplagda. De stora stenarna i samtliga röjningsrösen utom 109 tyder på att man lagt upp rösena med hjälp av dragdjur. Sådana röjningsrösen brukar generellt dateras som tillkomna under 1700-tal och fram till 1900-tal (Gren 1997). Denna dateringsmetodik är möjligen något grov jämfört med verkligheten, men i kombination med kartmaterialet från Mäjensjö verkar det stämma för utredningsområdet.

Att sätta en exakt bakre gräns är inte möjligt men man kan argumentera för att odlingsspåren inom UO inte är äldre än 1500-tal. Strax söder om utredningsområdet breder Kroksmeden ut sig. Madsängar och betesmarker intill vattendrag var vanliga i äldre tider. Där å- och sjölandskapet var flackt översvämmades det ofta vilket gynnade växtligheten (Dederling 2010:34). Undersökningsområdets närhet till Kroksmeden antyder att Hägnaån har översvämmat regelbundet. I det äldre kartmaterialet finns även flera områden markerade som sank mark. Marknyttjandet i åns närhet bör i sådana fall ha utgjorts av slätter och kanske även strandnära bete i äldre tider. Detta gör det sannolikt att marken inte brukats som åker innan några större utdikningar. Det var först under tidigmodern tid 1500-1900 som större utdikningsprojekt började genomföras. Lämningarna bör alltså inte vara äldre än 1500-tal. Med utgångspunkt från röjningsrösen är lämningarna troligen främst från 1700-1900-tal.



Figur 9. Inmätta anläggningar markerade på den ekonomiska kartan från 50-talet.



Figur 10. Hela utredningsområdet med inmätta anläggningar markerade på 1807 års kartor för Hjärtnäs by, Mäjensjö by och Eksjöhovsgård.

Referenser

Dedering, C. 2010. *Projekt Typvattendrag: Delstudie 5. Emåns avrinningsområde inom Kalmar län. Länsstyrelsens meddelandeserie: 2010:12.* Länsstyrelsen i Kalmar län.

Gren, L. 1997. *Fossil åkermark. Äldre tiders jordbruk - spåren i landskapet och de historiska sammanhangen.* Fornlämningar i Sverige 1.

Nordström, M. 2004. *Alehög. Hus och härdar från äldre järnålder. Jönköpings läns museum, rapport 2004:56.*

Tekniska och administrativa uppgifter

Arkeologikonsults projektnummer:	2427
Länsstyrelsens dnr:	431-3669-2010
Beställare:	Sävjö kommun
Typ av undersökning:	Särskild arkeologisk utredning
Utförandetid, fältarbete:	7-9 september, 2010
Utförandetid, övrig tid:	13-15 september, 2010
Län:	Jönköping
Landskap:	Småland
Kommun:	Sävsjö
Socken:	Norra Ljunga
Fastighet:	Mäjensjö 13:1 och Eksjöhovgård 7:1
Koordinatssystem:	RT 90 2,5 gon V
Projektledare:	Björn Hjulström
Fältarkeologer:	Björn Hjulström, Alexander Gill
Rapportansvarig:	Björn Hjulström, Alexander Gill
Planer och kartor:	Björn Hjulström
Layout:	Björn Hjulström
Kvalitetskontroll:	Johan Runer
Fynd:	Inga fynd framkom

Bilaga 1. Anläggningstabell

Anläggning	Längd meter	Bredd meter	Djup/höjd meter	Beskrivning	Tolkning	Bedömning
101				Objektet identifierades i fält men mättes inte in. Det redovisade läget på kartan har prickats in från ekonomiska kartan. Syllstenar som framkom i schakt 1 härrör från detta objekt	Husgrund som tidigare tillhört en banvaktstuga.	Övrig kulturhistorisk lämning
102				Objektet identifierades i fält men mättes inte in. Det redovisade läget på kartan har prickats in från ekonomiska kartan	Husgrund som tidigare tillhört en banvaktstuga.	Övrig kulturhistorisk lämning
103	18	1	1 meter hög	Stenmur. Vällagda stenar i storlekar mellan 0,3 och 0,6 meter. Den inmätta stenmuren överensstämmer med tomtgränsen för en banvaktstuga som finns redovisad på ekonomiska kartan.	Mur som tillhör banvaktstuga	Övrig kulturhistorisk lämning
104				Utgår		
105	26	1,5	0,2-0,4 hög	Odlingssten. I sydost långsmal. I nordväst bildar stenen ett 2,5 x 3,5 meter stort röse, 0,7 meter hög.	Odlingssten upplagd längs med kanten på en äldre åker.	Övrig kulturhistorisk lämning
106	30	0,7	0,2 djup	Diken placerade på varsin sida av odlingsstenen 105.	Diken i kanten på tidigare åker	Övrig kulturhistorisk lämning
107				utgår		
108	7	7		Odlingssten, 7,5 m i diameter. Stenar i storlekar mellan 0,1-0,6 meter. De största stenarna underst i kanten.	Röjningsröse	Övrig kulturhistorisk lämning
109	4	4	0,6 hög	Odlingssten. Uppbyggd av stenar i storlekar mellan 0,1 och 0,4 meter. Upplagd med jord. Undersökt i sektion	Röjningsröse	Övrig kulturhistorisk lämning
110				Utgår		
111	5	5	0,5 hög	Odlingssten i storlekar mellan 0,2 och 0,6 meter. Till stor del övervuxen med mossor.	Röjningsröse	Övrig kulturhistorisk lämning
112	4	4	0,5 hög	Odlingssten. Närmast rund i form. Stenar i storlek mellan 0,10 och 0,7 meter. De större stenarna finns längst ned i röset.	Röjningsröse	Övrig kulturhistorisk lämning
113	4	5	0,4 hög	Odlingssten. Oformlig. Består av sten i storlekar mellan 0,2 och 1,2 meter.	Röjningsröse	Övrig kulturhistorisk lämning
114	7	3		Odlingssten, närmast triangulär i form. Flera 1,4 meter stora stenar. De minsta stenarna 0,1 till 0,2 meter stora. Stora stenar i storlek	Röjningsröse	Övrig kulturhistorisk lämning
115	4	4		Odlingssten. Närmast rund i formen. Ett markfast block i sydväst 2 x 2 meter stor. Flera mindre stenar i storlekar mellan 0,1 och 0,2 meter. Många av de mindre stenarna kantiga till formen	Röjningsröse	Övrig kulturhistorisk lämning
116	5	3	0,4	Odlingssten. Närmast oval i form	Röjningsröse	Övrig kulturhistorisk lämning

Anläggning	Längd meter	Bredd meter	Djup/höjd meter	Beskrivning	Tolkning	Bedömning
117	20 och 21	1,5	0,2-0,4	Odlingssten och dike. Stenen bildar en långsmal form nordväst och sydost om röjningsröset 116. I vardera ända ligger rösen 115 och 120. Utmed odlingsstenen finns två diken 20 och 21 meter långa och omkring 0,6 meter breda.	Odlingssten upplagd längs kanten på en äldre åker samt dike i åkerkant	Övrig kulturhistorisk lämning
118	6	2	0,1-0,2	Odlingssten. Devis täckt av en sentida grusvall vilken förefaller fungera som en fördämning av en vattenreningsanläggning i öst. På vallen löper en stig. Odlingsstenen som består av stenar i storlek mellan 0,15 och 0,7 meter.	Röjningsröse delvis överlagrad av sentida grusbänk. I	Övrig kulturhistorisk lämning
119	5	3	0,5	Odlingssten. Avlång till formen. Delvis övervuxen med mossor. Synliga stenar i storlek mellan 0,3 och 0,4 meter.	Röjningsröse	Övrig kulturhistorisk lämning
120	6	4		Odlingssten. I vägkant. Stora stenar i botten i storlek mellan 0,8 och 1,2 meter. Småsten, 0,1 till 0,7 meter stora samt järn och tegel synlig i ytan.	Röjningsröse	Övrig kulturhistorisk lämning

Bilaga 2. Schakttabell

Schakt	Längd, meter	Bredd, meter	Djup	Beskrivning	Tolkning
1	6,2	1,5	0,65	Tre markhorisonter noterades i schaktet. Överst ett skikt humös sandig silt 0,4 meter tjockt. Under denna ett 0,10 meter tjockt skikt med gul sand. Underst ett gråsvart lager med humös sandig silt, 0,15 meter tjockt. I denna sten i storlek mellan 0,1 och 0,2 meter i diameter. I schaktets tredje lager påträffades två syllstenar i storlek omkring 0,5 meter. Undergrund av gulbrun sandig morän	De två översta lagren i schaktet tolkas vara påförda. Sannolikt kan detta ha skett i samband med järnvägsbygget. Syllstenarna härrör antagligen från en banvaktstuga. Stugan finns markerad på ekonomiska kartan.
2	5,4	1,5	0,55	Tre markhorisonter noterades. Överst ett 0,3 meter tjockt skikt med brungrå sand. Under denna ett 0,10 meter tjockt skikt med gul sand. Under denna 0,15 m brun humös sandig silt. Undergrund av gulbrun sandig morän.	De två översta lagren tolkas vara påförda över en ursprunglig markhorisont
3	9,2	1,5	0,3-0,4	Under torven framkom ett 0,2 meter tjockt lager grus. Under denna 0,15 m brun humös sandig silt. Undergrund av gulbrun sandig morän.	Gruslagret är antagligen en vägbänk som tillhör en tidigare plankorsning över järnvägen.
4	9,6	1,5	0,3-0,4	Humös sandig silt med enstaka stenar. Undergrund av gulbrun sandig morän.	
5	8,4	1,5	0,4-0,5	Humös sandig silt. Undergrund av gulbrun sandig morän.	

Schakt	Längd, meter	Bredd, meter	Djup	Beskrivning	Tolkning
6	9	1,5	0,25	Humös sandig silt med inslag av stora stenar. Undergrund av gulbrun grusig morän	
7	7	1,5	0,4	Kärrtorv med enstaka stenar i storlekar mellan 0,05 och 0,2 meter. Ett par större block 1-2 meter i diameter. Undergrund av gul silt.	
8	5,2	1,5	0,4	Kärrtorv med enstaka stenblock. Undergrund av gul silt.	
9	6,4	1,5	0,4	Kärrtorv med enstaka stenblock. Undergrund av gul silt.	
10	3,6	1,5	0,4	Kärrtorv med enstaka stenar. Undergrund av gul silt.	
11	12,8	1,5	0,35	I öst kärrtorv. I väst humös sandig silt. Undergrund av gul silt	
12	8,3	1,5	0,35	Kärrtorv i öst. I väst humös sandig silt med inslag av sten. Undergrund av gul silt.	
13	7,9	1,5	0,25	Humös sandig silt. Undergrund av sandig silt.	Gammal åkeryta
14	4,5	1,5	0,3	Humös sandig silt. Undergrund av sandig morän.	
15	8,2	1,5	0,3	Humös sandig silt. Undergrund av sandig morän.	
16	8,4	1,5	0,3	Brun humös sandig silt. Med in slag av sten i storlekar mellan 0,01 och 0,1 meter. Undergrund av sandig morän.	
17	8,6	1,5	0,3	Brun humös sandig silt. Undergrund av sandig morän.	
18	7,1	1,5	0,25	Brun humös sandig silt. Undergrund av sandig morän.	
19	10,2	1,5	0,25	Brun humös sandig silt. Undergrund av sandig morän.	
20	3,1	1,5	0,3	Brun humös sandig silt. Undergrund av sandig morän.	
21	9,5	1,5	0,3	Brun humös sandig silt. Undergrund av sandig morän.	
22	6,5	1,5	0,25	Brun humös sandig silt. Undergrund av sandig morän.	
23	4,7	1,5	0,2	Humös siltig sand. Undergrund av sandig silt.	Gammal åkeryta.
24	6,6	1,5	0,35	Humös siltig sand med större stenblock. Undergrund av grusig sand.	
25	6,9	1,5	0,3	Humös siltig sand med större stenblock. Undergrund av grusig sand.	
26	8	1,5	0,3	Storblockig morän.	
27	7	1,5	0,3	Storblockig morän	
28	6,4	1,5	0,3	Storblockig morän.	

Arkeologikonsult Tel 08-590 840 41
Optimusvägen 14 Fax 08-590 725 41
194 21 Upplands Väsby www.arkeologikonsult.se



RAPPORTER FRÅN ARKEOLOGIKONSULT 2010:2427