

# KVARTERET PORSEN 1, ARBOGA STAD

FORNLÄMNING ARBOGA 82,  
ARBOGA SOCKEN OCH KOMMUN,  
VÄSTMANLAND

Arkeologisk förundersökning



Rapporter från Arkeologikonsult 2009:2358

PETER SILLÉN



OMSLAGSBILD: Himmel över Arboga stad. Tornet till Heliga trefaldighets kyrka skymtar bakom granarna.  
Foto taget från undersökningsområdet från NV.

ALLMÄNT KARTMATERIAL: © Lantmäteriet Gävle 2009. Medgivande I 2009/0555.

# KVARTERET PORSEN 1, ARBOGA STAD

FORNLÄMNING ARBOGA 82, ARBOGA  
SOCKEN OCH KOMMUN, VÄSTMANLAND

PETER SILLÉN

Arkeologisk förundersökning

Rapporter från Arkeologikonsult 2009:2358

ARKEOLOGIKONSULT  
Optimusvägen 12 B  
194 34 Upplands Väsby  
Tel 08-590 840 41  
Fax 08-590 721 41  
[www.arkeologikonsult.se](http://www.arkeologikonsult.se)



## Sammanfattning

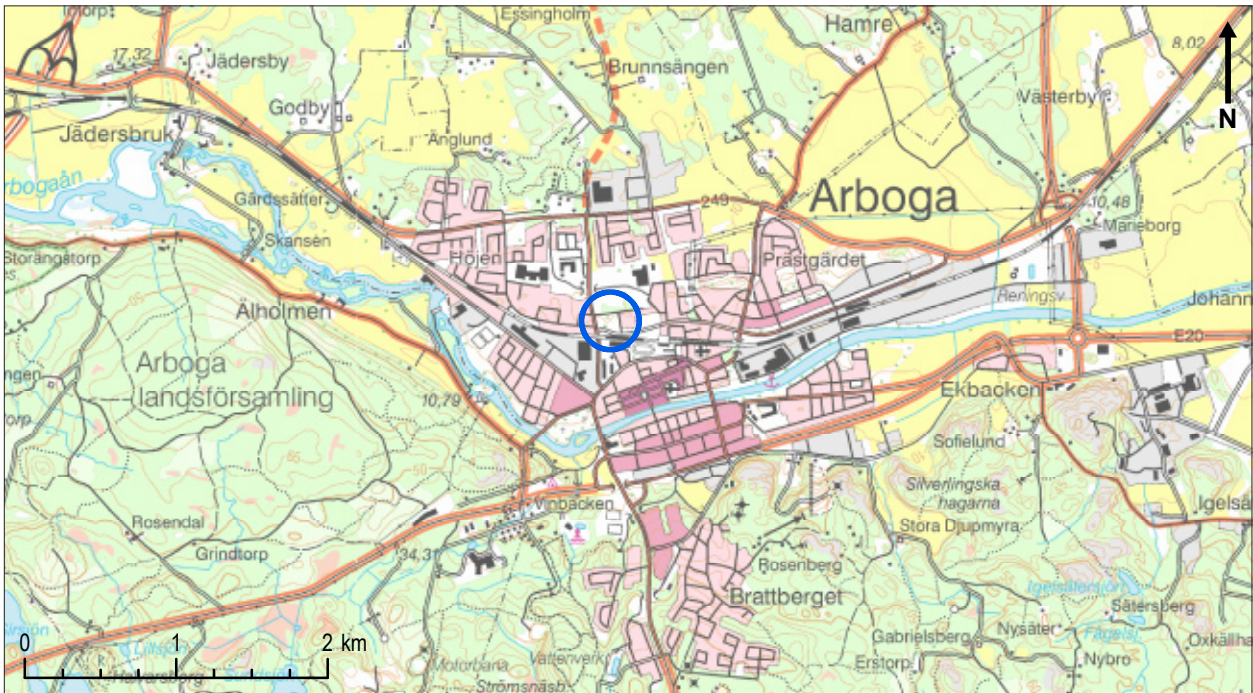
---

Under tre dagar i slutet av november 2009 utförde AB Arkeologikonsult en förundersökning i avgränsande syfte av Arboga 82 inom fastigheten Porsen 1 i Arboga stad. Undersökningen syftade också till att ta reda på om det fanns anläggningar eller kulturlager från en äldre fas än 1900-talsbebyggelsen. Den del av Arboga 82 som är registrerad inom det undersökta området visade sig inte vara någon fornlämning. Stora delar av Arboga 82 söder om Åkersbergsvägen bestod av påförda schaktmassor, troligen från något vägbygge i närheten. I övrigt återfanns ett fåtal anläggningar inom området, men där inget kunde knytas till någon äldre gårdsbebyggelse. Sammantaget schaktades cirka 580 m<sup>2</sup> fördelat på 16 schakt.

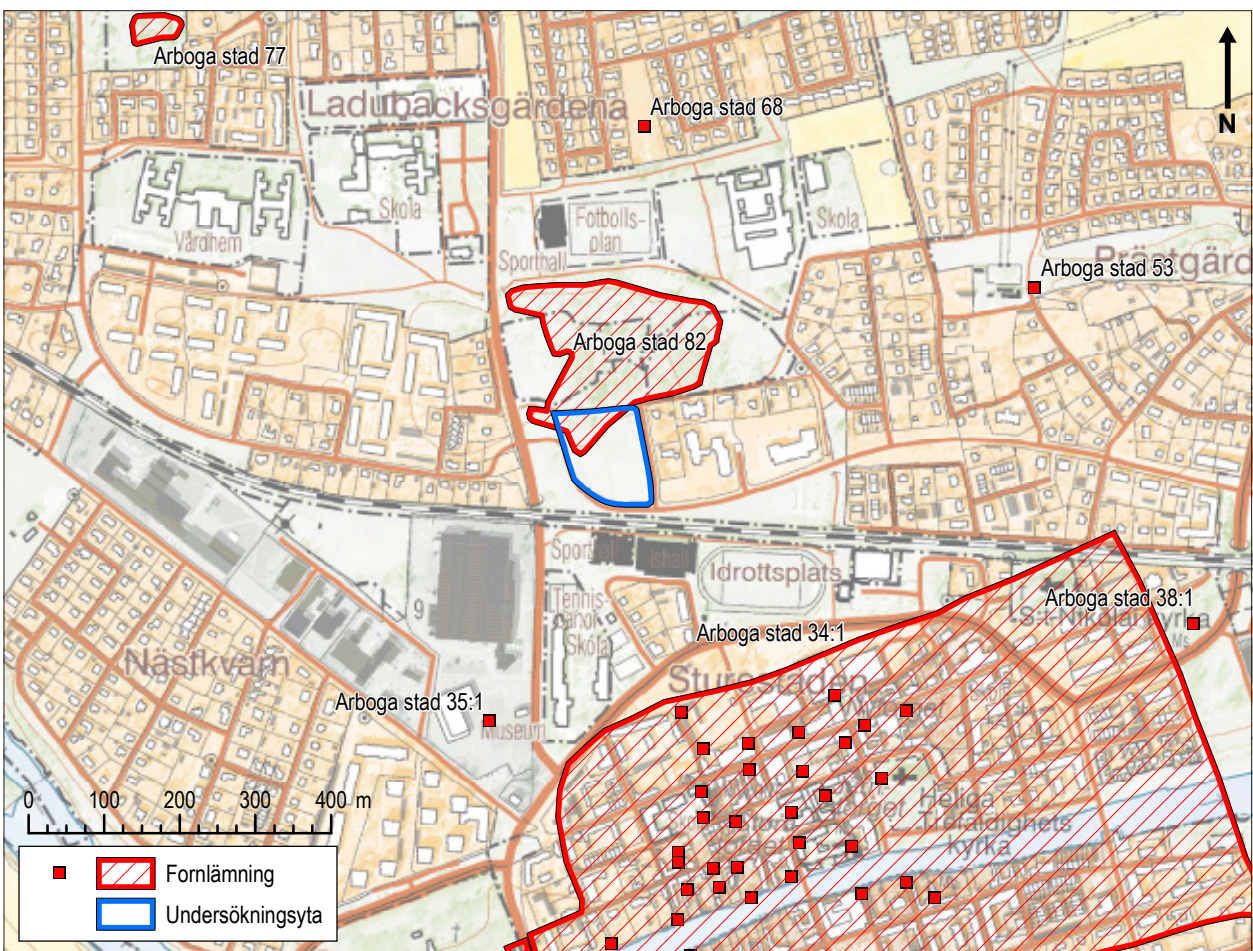
## Innehållsförteckning

---

Sammanfattning .....	4
Inledning .....	7
Syfte och frågeställning .....	7
Fornlämningsmiljö .....	7
Metodval och genomförande .....	8
Resultat .....	9
Arkeologisk utvärdering .....	11
Referenser .....	13
Tekniska och administrativa uppgifter .....	13
Schaktlista .....	15
Anläggningslista .....	16



Figur 1. Det aktuella förundersökningsområdet markerat på Lantmäteriets topografiska karta. Skala 1:50 000.



Figur 2. Utdrag ur fastighetskartan med registrerade fornlämningar enligt FMIS markerade. Skala 1:10 000.

## Inledning

---

På uppdrag av BSV Arkitekter & Ingenjörer AB och beslut av Länsstyrelsen i Västmanlands län (dnr 431-9399-09) har AB Arkeologikonsult, under november månad 2009, utfört en arkeologisk förundersökning av Kvarteret Porsen 1 i Arboga socken och kommun i Västmanland (fig. 1). Uppdraget föranleddes av ny detaljplan för området för byggandet av flerbostadshus och parkeringsplatser.

## Syfte och frågeställning

---

Förundersökningen var tänkt att delas upp i två etapper. Etapp 1 syftade till att avgränsa fornlämning Arboga 82 söder om Åkersbergsvägen samt att ta reda på om det fanns kulturlager och anläggningar från en äldre fas än 1900-talets bebyggelse. Om så var fallet skulle det efter samråd med Länsstyrelsen och uppdragsgivaren göras en bedömning om det krävdes vidare åtgärder i form av en etapp 2. En etapp 2 var tänkt som underlag för en bedömning av fornlämningens kunskapsvärde inför en eventuell särskild undersökning.

## Fornlämningensmiljö

---

Strax nordväst om den gamla stadskärnan i Arboga återfinns kvarteret Porsen och fornlämningen Arboga 82 (fig. 2). Arboga 82, som till allra största delen befinner sig norr om Kvarteret Porsen, ligger inom ett område som på 1745 års karta benämns Ladubacken. På Ladubacken finns gårdsbebyggelse markerat på 1700-talskartan, som dock ligger norr om undersökningsområdet. Undersökningsområdet bestod då till största delen av långa, smala, nordsydliga åkergården. Endast en liten del av det norra undersökningsområdet var på 1700-talet uppodlad mark (fig. 3). Den allra äldsta kartan över området, en geometrisk jordebok från 1651, fanns vid skrivande stund inte tillgänglig från Lantmäteriet på grund av att den skickats iväg för skanning för att i slutändan finnas tillgänglig i digital form. I FMIS omnämns att två boningshus finns med på 1600-talskartan, vars placering ska motsvara fornlämningsområdets norra del. 2005 genomförde Västmanlands läns museum en specialinventering av fornlämningen och registrerade då främst sentida husgrunder.



**Figur 3.** Kartöverlägg med Lantmäteriets historiska avmätningsskarta över Östra Ladubacksgården till Arboga stad 1745. Här återges kartan tillsammans med schaktplan, undersökningsområdet och RAÄ 82. Skala 1:4 000.

## Metodval och genomförande

Förundersökningens etapp 1 inleddes med en kartstudie med digitala historiska kartöverlägg innan fältundersökningen tog vid. Inledningsvis besiktigades området okulärt samtidigt som sökschaktningen påbörjades. Sökschakten lades på lämpliga platser i terrängen. Ett urval träd inom fastigheten är tänkta att sparas av uppdragsgivaren varpå detta område undantogs från undersökningen. Schakten, som var sexton till antalet, varierade i längd mellan cirka 5 och 15 meter och hade en bredd på mellan 3 och 3,5 meter. Alla schakt grävdes ner till ej kulturpåverkad samt anläggningsförande marknivå, varpå de mättes in med GPS och dokumenterades skriftligen. Hela området, liksom schakten och de påträffade anläggningarna fotograferades med digitalkamera. Ett urval av de påträffade anläggningarna undersöktes till hälften. Fynd beskrevs, fotograferades och återdeponerades sedan. Efter avslutad undersökning lades schakten igen.



**Figur 4.** Erik Dardel och Bosse Ottosson begrundar de påförda schaktmassorna i schakt 2. Från N.



**Figur 5.** Lagerföljden i schakt 10 med påförda schaktmassor av ljus sand ovanpå det mörkare ploglagret. Från S.



**Figur 6.** Översikt över området med schaktmassor i nordväst vid terrasskant 202. Från SO.



**Figur 7.** Det husterrassliknande området i nordost inom terrasskant 201. Från SV.

## Resultat

Vid den okulära besiktningen av undersökningsområdet syntes vad som bedömdes vara två terrasskanter, 201 och 202. Den ena i den nordvästra delen och den andra längst i nordost (fig. 6 och 7). Dessa terrasskanter stämmer väl överens med den södra begränsningen av Arboga 82. Resultatet av schaktning i den nordvästra delen gav att det i schakt 2, 4 och 5 fanns stora mängder påförda schaktmassor som någon gång under 1900-talet transporterats till fastigheten. Schaktmassornas tjocklek uppgick till 2,5 meter i schakt 2, 2,0 meter i schakt 4 samt 3,6 meter i schakt 5. Även i området kring den andra terrasskanten fanns likadana schakt-

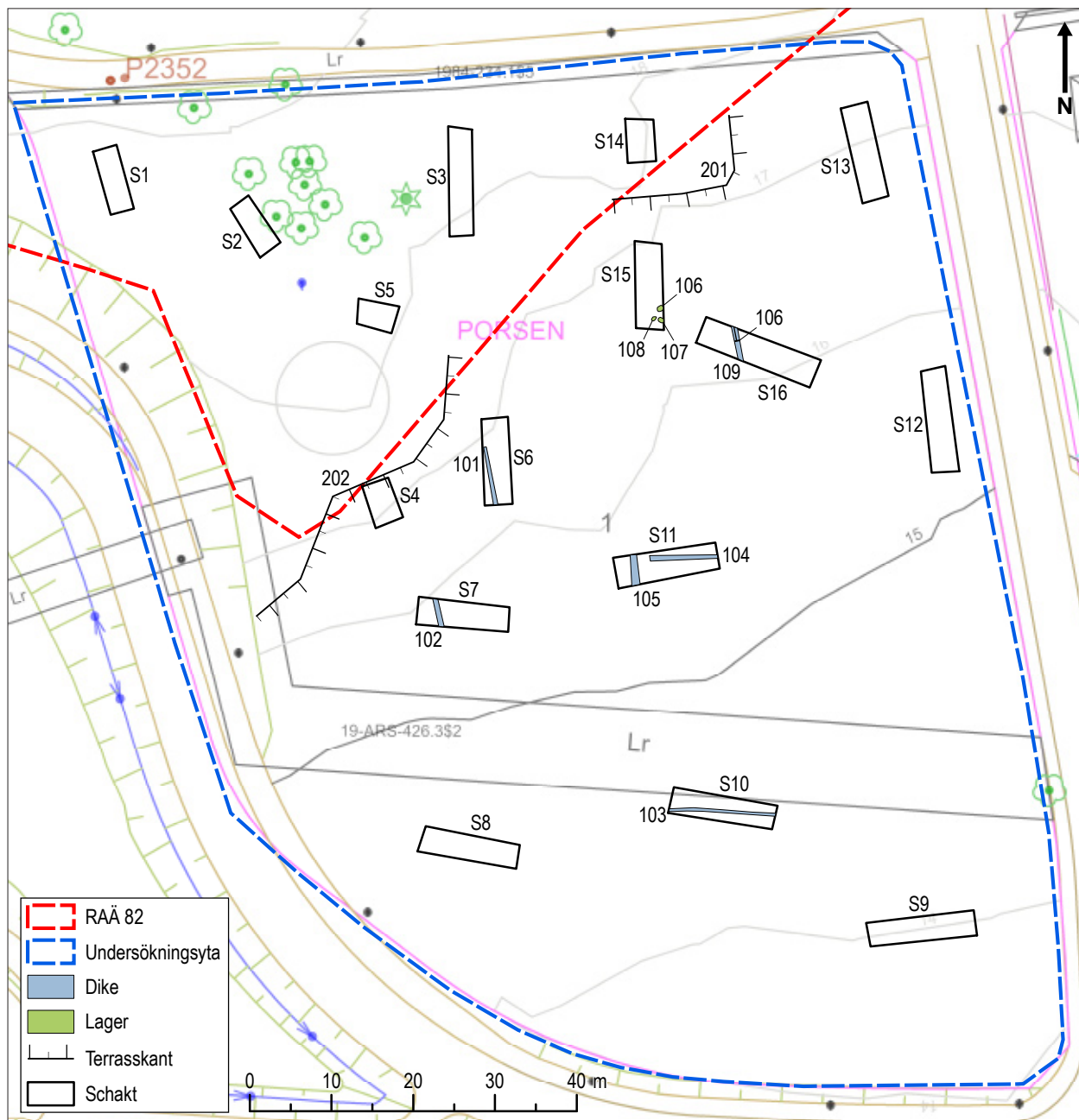
**Figur 8.** Historiskt kartöverlägg med 1853 års ägokarta över Arboga tillsammans med förundersökningsytan och RAÄ 82. Skala 1:10 000.



massor, vilka i schakt 14 var 1,5 meter tjocka för att tunna ut öster därom till endast vara 0,2 meter i schakt 13. Schaktmassorna som till största delen bestod av sand innehöll enstaka träplankor, armeringsjärn, järnrör, betongrör och tegel. Varifrån dessa schaktmassor kommer är i dagsläget inte känt, men en möjlig förklaring kan vara att de kommer från byggandet av intilliggande vägar. Inga anläggningar påträffades under dessa schaktmassor. Det som tydligt framgår av undersökningen inom Arboga 82 är att det inte finns något som indikerar att bytomten/gårdstomten sträcker sig söder om Åkersbergsvägen inom det undersökta området. Längst upp vid undersökningsområdets nordvästra hörn låg på 1853 års karta en gård vid namn Hildelund (fig. 8). Gården tangerade det undersökta området men vid upptagande av schakt 1 fanns inga spår efter någon bebyggelse. Endast en husgrund är synlig söder om Åkersbergsvägen. Husgrunden är av yngre datum och återfinns strax väster om läget för 1800-talsgården i sydvästra hörnet av Arboga 82 och tillika väster om undersökningsområdet.

Ett fåtal anläggningar påträffades inom undersökningsområdet. Dessa var i huvudsak täckdiken av olika slag. Fyra av dikena har en nordsydlig riktning. Tre av dessa, KL 101, 102 och 109, skulle ursprungligen kunna motsvara de åkeravgränsande dikena – så kallade parcelldiken – som finns med på 1700-talskartan (fig. 3). Dike 102 är förvisso ett täckdike, men kan ha fyllts igen med sten när åkerparcellsystemet upphörde. Det fjärde diket, KL 105, innehåller ett nedgrävt vattenledningsrör och har sannolikt tillkommit under 1900-talet. Förutom dikena framkom endast tre gropar (KL 106, 107 och 108), alla intill varandra i schakt 15 (fig. 9). Den ena gropen (KL 106) innehöll tre fragment av ett fat av yngre rödgods och den andra (KL 107) ett par järnfragment. Ett lösfynd av yngre rödgods togs tillvara i samma schakt. Fragmentet kommer från ett krus och kan möjligen dateras så långt tillbaka som till 1700-talet. Fatet däremot hör sannolikt hemma i 1800-talet (Svensson, muntlig uppgift).

Den del av Arboga 82 som är registrerad inom undersökningsområdet innehåller alltså inga lämningar från någon gårdsbebyggelse tillhörande Arboga 82.



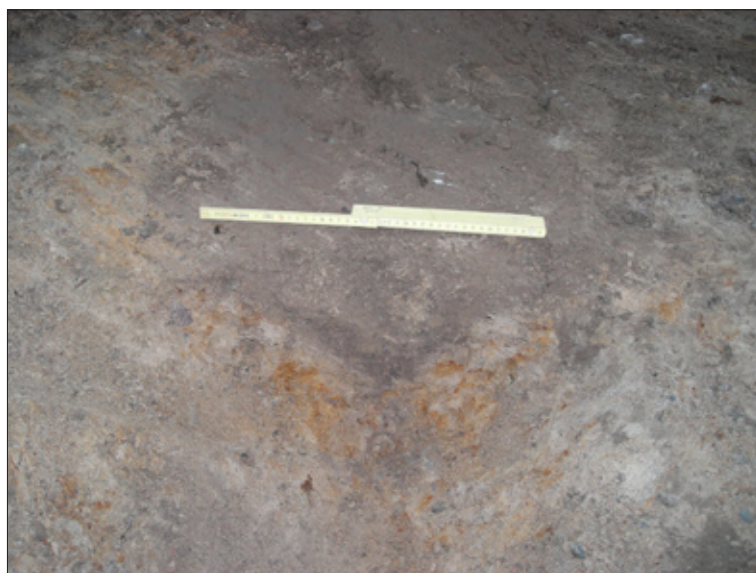
**Figur 9.** Plan över undersökningsområdet och södra delen av RAÄ 82 med schakt och anläggningar. Skala 1: 1 000.

## Arkeologisk utvärdering

Den arkeologiska förundersökningen visade på att den södra delen av bytomten tillhörande fornlämning Arboga 82 inom undersökningsområdet inte fanns närvarande. Någon fortsättning till etapp 2 blev heller inte aktuellt eftersom etapp 1 inte gav något av större värde. Det lilla som påträffades vid schaktningen var av sådan liten mängd och av sådan karaktär att Arkeologikonsult inte förordade några fortsatta undersökningar vid en kommande exploatering av fastigheten. Länsstyrelsen i Västmanlands län fattar beslut om eventuella antikvariska åtgärder.



**Figur 10.** Tre anläggningar (KL 106, 107 och 108) påträffade i schakt 15. Från V.



**Figur 11.** Grävd sektion i parcelldike (KL 109). Diket låg i nordsydlig riktning i schakt 16. Från S.

## Referenser

---

### Arkiv och register

Fornminnesregistret (FMIS).

### Muntlig uppgift

Svensson, Kenneth. Arkeolog, Arkeologikonsult.

### Historiska kartor

Arboga stad, avmätning, 1745 (LMS T3:1-11)

Arboga stad, Ljunggrens atlas, litografi, 1853 (LMS Lj-179)

## Tekniska och administrativa uppgifter

---

Arkeologikonsult projektnr: 2010:2358  
Länsstyrelsens dnr: 431-9399-09  
Beställare: BSV Arkitekter & Ingenjörer AB

Typ av undersökning: Förundersökning  
Utförandetid, fältarbete: 091125-091127

Län: Västmanlands län  
Landskap: Västmanland  
Kommun: Arboga  
Socken: Arboga  
Fastighet: Kvarteret Porsen 1  
Fastighetskartans blad: 10G 7a Arboga  
Koordinatsystem: RT 90 2,5 gon V  
Höjdsystem: RH 00

Projektledare: Erik Dardel  
Fältarkeologer: Erik Dardel, Peter Sillén  
Rapportansvarig: Peter Sillén  
Planer och kartor: Samuel Björklund  
Layout: Samuel Björklund  
Underkonsulter: U-Schakt Ekonomiska Förening  
Undersökningsomr. storlek: 12 000 m<sup>2</sup>  
Sökschaktad yta: 580 m<sup>2</sup>  
Fynd: Inga fynd har tillvaratagits



# Schaktlista

Schakt	Djup (m)	Beskrivning	Inmätta anläggningar	Inmätta fynd
1	0,3-0,4	Matjord: Silt. Steril: Morän med en del sten ca 0,05-0,3 m stora.		
2	2,5	Matjord: Silt 0,1 m. Fyllnadsmassor: Sand 2,4 m. Steril: Morän. Fynd: Betongrör, träplanka.		
3	0,2-0,5	Ploglager: Silt. Steril: Sandig morän med en del sten ca 0,05-0,3 m stora.		
4	0,7-2,0	Matjord: Silt 0,1 m. Fyllnadsmassor: Sand i N delen, ca 2,0 m. I S delen torr, mörkbrun silt, ca 0,7 m. Steril: Morän.		
5	3,6	Matjord: Silt 0,1 m. Fyllnadsmassor: Sand 3,5 m. Steril: Berghäll samt lite blålera. Fynd: Träplankor, armeringsjärn, tegel, järnrör.		
6	1	Matjord: Silt 0,15 m. Ploglager: Humös silt ca 0,8 m. Steril: Lerig sand med stora stenar, ca 0,8 m. Fynd: Tegel, porslin, glas.	101	
7	0,6	Matjord: Silt 0,1 m. Ploglager: Lera 0,5 m. Steril: Lera. Fynd: Tegel, plast.	102	
8	0,7	Matjord: Silt 0,1 m. Ploglager: Lera 0,6 m. Steril: Lera. Fynd: Tegel, glas och plast.		
9	0,4	Matjord: Silt 0,1 m. Ploglager: Siltig lera 0,3 m. Steril: Lera. Fynd: Tegelkross.		
10	0,7-0,8	Matjord: Silt 0,1-0,2 m. Fyllnadsmassor: Sand 0,1-0,15 m. Ploglager: Siltig lera 0,45-0,55 m. Steril: Sand.	103	
11	0,8	Matjord: Silt 0,1 m. Fyllnadsmassor: Sandig lera 0,2 m. Ploglager: Silt med tegelkross, ca 0,5 m. Steril: Stenig lera.	104,105	
12	0,4-0,6	Matjord: Silt 0,1 m. Ploglager: Lerig silt 0,3-0,5 m. Steril: Lera i S änden, sand i övrigt med en del sten, ca 0,1-0,5 m.		
13	0,45-0,6	Matjord: Silt 0,1 m. Fyllnadsmassor: Sand ca 0,2 m. Ploglager: Silt, ca 0,25-0,35. Steril: Sandig morän med enstaka stenar ca 0,05-0,25 m.		
14	1,5	Matjord: Silt 0,1 m. Fyllnadsmassor: Sandig silt 1,4 m. Steril: Sandig morän med enstaka stenar ca 0,05-0,25 m.		
15	0,2-0,8	Matjord: Silt 0,1 m. Ploglager: Silt 0,3-0,7 m. Steril: Sandig morän med en del stenar, ca 0,1-0,7 m.	106, 107, 108	130, 131, 143
16	0,45-0,55	Matjord: Silt 0,1-0,2 m. Ploglager: Silt 0,35 m. Steril: Siltig morän.	109	

## Anläggningslista

---

Anl.nr.	Tolkning	Schakt	Beskrivning	Anmärkning
101	Dike	6	Möjligen ett parcelldike. Bredd: 0,5 m.	Ej undersökt
102	Täckdike	7	Innehåller småsten, ca 0,05-0,15 m stora, och tegelkross.	Ej undersökt
103	Täckdike	10	Innehåller småsten ca 0,05-0,15 m stora.	Ej undersökt
104	Täckdike	11	Innehåller småsten, ca 0,05-0,15 m stora, och tegelkross.	Ej undersökt
105	Dike	11	Innehåller vattenledningsrör.	Ej undersökt
106	Grop	15	Oval, 0,8x0,7 m. Djup: 0,17 m.	Undersökt 50%
107	Grop	15	Oval, 0,8x0,6 m. Djup: 0,2 m.	Undersökt 50%
108	Grop	15	Stenfyllt grop. Oval, 06x0,4 m. Djup: 0,15 m.	Undersökt 100%
109	Dike	16	Parcelldike mellan åkerparceller. Bredd: 0,6 m; djup: 0,2 m. Spetsig botten.	Undersökt < 50%

Arkeologikonsult    Tel 08-590 840 41  
Optimusvägen 12 B    Fax 08-590 725 41  
194 34 Upplands Väsby    [www.arkeologikonsult.se](http://www.arkeologikonsult.se)



Rapporter från Arkeologikonsult 2010:2358