

# TILLBERGA-NIBBLE

Tillberga-Nibble 1:5, Västerås kommun, Västmanland  
Särskild arkeologisk utredning, steg 2



Rapporter från Arkeologikonsult 2007:2188

Marie Nyström





# TILLBERGA-NIBBLE

Tillberga-Nibble 1:5, Tillberga socken,  
Västerås kommun,  
Västmanland

Särskild arkeologisk utredning

RAPPORTER FRÅN ARKEOLOGIKONSULT 2007:2188

Marie Nyström

Arkeologikonsult  
Box 466  
194 04 Upplands Väsby  
Tel 08-590 840 41  
Fax 08-590 721 41  
[www.arkeologikonsult.se](http://www.arkeologikonsult.se)



# INNEHÅLLSFÖRTECKNING

SAMMANFATTNING	7
INLEDNING	7
Utredningens syfte	7
Områdets storlek	7
MILJÖBESKRIVNING	7
KULTURHISTORIA OCH FORNLÄMNINGSBILD	8
Tidigare antikvarisk verksamhet	11
GENOMFÖRANDE AV UPPDRAGET	11
Söschaktningen	11
REKOMMENDATIONER	12
REFERENSER	14
Arkiv och otryckta källor	14
Tryckta källor	14
Kartor	14
TEKNISKA OCH ADMINISTRATIVA UPPGIFTER	15
Bilaga 1. Tabell över kända fornlämningar	16



# SAMMANFATTNING

Arkeologikonsult har under december 2007 genomfört en särskild arkeologisk utredning, steg 2, i Nibble, Tillberga socken, Västerås kommun, Västmanland. Området utgörs av åkermark. Vid utredningen påträffades indirekta boplotsindikationer i form av bränd lera och kol i ett fåtal av sökschakten. Endast längs nordvästra kanten av undersökningsområdet, intill de kända fornlämningarna RAÄ 8 och 189, fanns sammanhängande indikationer i fyra intilliggande schakt. Inga anläggningar framkom dock, förutom ett par stenlyft, och det förefaller därför osannolikt att mer än enstaka förhistoriska anläggningar kan finnas inom området. Ett visst säkerhetsavstånd bör hållas till RAÄ 8 och 189, medan säkerhetsavståndet till RAÄ 188 i sydvästra kanten av området bör kunna minskas utan risk om så skulle önskas. Ingen ytterligare antikvariska åtgärder rekommenderas.

## INLEDNING

På uppdrag av Magnus Johansson, Nibble Gård/Lantbruk AB, och efter beslut från Länsstyrelsen i Västmanlands län, har Arkeologikonsult genomfört en särskild arkeologisk utredning, steg 2, inom planområdet Tillberga-Nibble 1:5, Tillberga socken, Västmanland.

Uppdragsgivaren planerar nybyggnation av svinstall för att utöka den redan befintliga grisuppfödningen, vilket kommer att medföra ingrepp i marken. Det berörda området är i privat ägo.

### Utredningens syfte

Utredningens syfte är att fastställa huruvida området innehåller några sedan tidigare ej kända fornlämningar som inte är synliga i markytan. Inom utredningsområdet finns inga sedan tidigare registrerade fornlämningar.

### Områdets storlek

Området är ca 35 000 m<sup>2</sup> stort och utgörs till sin helhet av åkermark.

## MILJÖBESKRIVNING

Utredningsområdet är beläget ca 15 km NO om Västerås och 5 km Ö om Tillberga. Området ligger NO om landsvägen (Västeråsvägen/Tillbergavägen) och dagens svinstall vid Nibble gård. Terrängen sluttar åt NO och utgörs i sin helhet av åkermark. Utredningsområdet ligger drygt 30 m. ö. h. och borde kunna innehålla lämningar från alla tidsperioder men framförallt från brons- och järnålder. Området gränsar i N och Ö till största delen mot åkermark. De S och V delarna består dels av flacka moränryggar, dels av skogs, hag- och åkermark.

Den berörda ytan var besädd med höstsädd vid tiden för utredningen. En grusad, relativt ung väg i ONO-VSV riktning belägen mellan åkrarna avgränsade utredningsområdet åt SO.

## KULTURHISTORIA OCH FORNLÄMNINGSBILD

Utredningsområdet ligger i en fornlämningstät bygd med lämningar från framför allt bronsålder och framåt in i nyare tid (fig. 1, Bilaga 1). De vanligaste lämningarna är grav- och boplotsområden, hålvägar, skålgropar, hällristningar och bytomter. Inom själva utredningsområdet finns dock inga ovan mark synliga fornlämningar.

I betesmarkerna precis väster om undersökningsområdet sträcker sig en moränrygg i NV-SÖ riktning. På denna moränrygg ligger ett flertal fornlämningar. Precis N-NV om den grusade väg som avgränsar undersökningsområdet mot SO, dock något västerut, ligger en skålgropslokal (RAÄ Tillberga 77:3), en ensamliggande hög (RAÄ Tillberga 77:1) och en husgrundsplatå (RAÄ Tillberga 77:2) från förhistorisk tid/medeltid. V om dessa ligger ett nyligen upptäckt kulturlager (RAÄ Tillberga 188), med bränd lera/lerklining och skärvsten, vilket är indikationer för en boplatz.

Ett gravfält (RAÄ Tillberga 8:1) ligger i direkt anslutning till det prickade undersökningsområdet och består av 7 högar, 11 stensättningar, 1 hålväg och 8 skålgropsförekomster. Flertalet fornlämningar är yt- och kantskadade och sten är påförd på några. Hålvägen är belägen i gravfältets norra del och är 40 meter lång, 1,5–3 meter bred och 0,2–0,5 meter djup. Ställvis är odlingssten upplagd på hålvägen.

En rest av den gamla landsvägen vars läge framgår av skattläggningskartan av år 1692 finns också på gravfältet. Vägen kan även vara del av den av Grau 1754 omtalade ”Räckstavägen” (Grau 1754, s. 258). Inga kartor finns som visar vägens sträckning under 1700-talet. Den var dock övergiven vid upprättandet av Arealavmätning år 1839.

S om gravfältets NO del ligger RAÄ Tillberga 189 vilken, precis som RAÄ 188, utgörs av ett kulturlager med bränd lera/lerklining och skärvsten. Lokalernas närhet till varandra talar för att det kan röra sig om en och samma boplatz.

SV om RAÄ 189 och längs med landsvägen ligger två ensamliggande gravar, en hög (RAÄ Tillberga 47:1) och en rund stensättning (RAÄ Tillberga 47:2).

NV om gravfält RAÄ Tillberga 8:1 ligger RAÄ Tillberga 78:1, Rocksta gamla bytomt. Bytomten härrör från medeltid/ nyare tid och består av 3 husgrunder med spisrösen, 2 spismursrösen, 9 husgrunder, 1 källare och en eventuell hålväg i den SÖ delen som sannolikt är en gammal fågata.

Mellan bytomten och landsvägen ligger 1 hög och 3 stensättningar (RAÄ Tillberga 10:1-10:4). Dessa ensamliggande gravar är belägna på krönet av moränryggen i skogsmark/hagmark och bör troligen ses som sammanhörande. Det är intressant att gravarna ligger precis jämsmed sträckningen för landsvägen, vilket tyder på att vägsträckningen är mycket gammal. Även RAÄ 47:1 och 47:2 ligger utmed samma sträckning. Detta gäller även för RAÄ 11:1–2, 34:1–2, 48:1, 119:1 och 168:1. NV om Rocksta gamla bytomt och de ensamliggande gravarna ligger ytterligare 2 mindre gravfält, RAÄ Tillberga 9:2 och RAÄ Tillberga 9:1. RAÄ 9:2 ligger precis intill landsvägen och består av 1 hög och 11 runda stensättningar. Över gravfältets mellersta del går en brukningsväg (N-S) och i kanterna

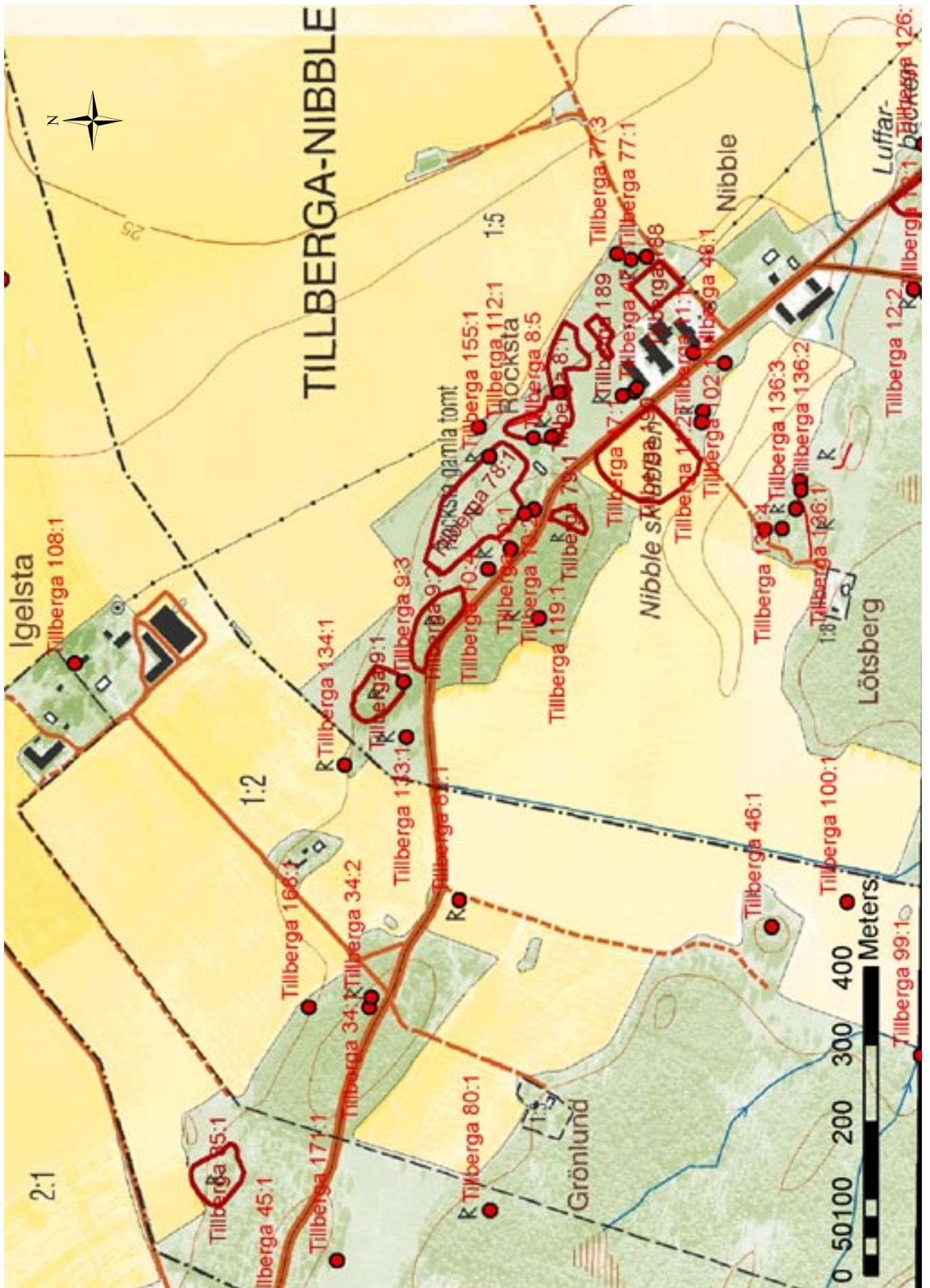


Fig. 1. Tillberga-Nibble, fornlämningsbild. Skala 1:7 500. © Lantmäteriverket, Gävle.

ligger uppslängd odlingssten. Gravfält 9:1 består av 10 fornlämningar vilka utgörs av 2 högar, 5 runda stensättningar, 2 terrasseringar och 1 hällristning. Terrasseringarna är belägna i gravfältets SÖ del och är närmast rektangulära. Båda är belamrade med odlingssten. I den södra delen av gravfältet finns en relativt plan stenröjd yta som kan ha nyttjats för odlings eller som boplats.

Ytterligare något längre åt NV, längs med den norra sidan av landsvägen, finns ett flertal ensamliggande stensättningar och en hög (RAÄ Tillberga 34:1, 34:2 och 168:1) och ännu ett gravfält (RAÄ Tillberga 35:1). Gravfältet ligger på en flack moränhöjd i betesmark i VNV-ÖSÖ och består av 1 hög, 4 runda stensättningar och 1 rest sten. Den resta stenen vittnar om att gravfältet skulle kunna dateras till äldre järnålder.

På andra sidan landsvägen, strax söder om RAÄ 10:1 och 10:2, ligger ett grav- och boplatssområde (RAÄ Tillberga 79:1) bestående av 6 stensättningar och 1 skärvstenshög. Intill och S om skärvstenshögen är en svagt S-sluttande, tämligen jämn och närmast stenfri moränavsats vilken utgör en lämplig boplatssyta.

Ca 130 meter VNV om 79:1 ligger ytterligare en ensamliggande rund stensättning, RAÄ Tillberga 119:1.

SV om RAÄ 47:1 och 47:2 ligger resterna efter en boplats, RAÄ Tillberga 190. Här har 3 härdar, 15 anläggningar tolkade som stolphål eller gropar, 5 mörkfärgningar samt 1 anläggning med keramik i, hittats.

Strax SO om boplatssytan, längs med landsvägens S sida, ligger ytterligare 2 runda stensättningar, RAÄ Tillberga 11:1 och 11:2. Intill dessa, och även denna längs med vägsträckningen, har det funnits en rund stensättning (RAÄ Tillberga 48:1) som nu är borttagen då ett fårhus byggts på dess plats.

Följer man landsvägen ett par hundra meter åt SO kommer man till gravfält RAÄ Tillberga 7:1. Gravfältet ligger på en flack blockrik moränhöjd i betes-/skogsmark och består av 5 högar, 30 stensättningar och 2 skärvstenshögar. Eventuellt finns även en husgrund i gravfältets NNV kant.

SO om detta gravfält finns ytterligare ett (RAÄ Tillberga 18:1) bestående av 10 runda stensättningar. Mitt på gravfältet, kant i kant med en stensättning, ligger en halvmånformig stenpackning.

Söder om undersökningsområdet och likväl om landsvägen finns kluster med ensamliggande stensättningar så som RAÄ Tillberga 136:1–5 och 12:1–2. Här finns även några stensträngar som RAÄ Tillberga 135:1, 137:1 och 148:1.

Ett fåtal lösfynd har även hittats på platser runt om undersökningsområdet, dock inte innanför detta. Bland annat har en enkels skafthålsyx (RAÄ Tillberga 112:1), en pilspets av röd bergart med hullingar på båda sidorna (RAÄ Tillberga 100:1) och en skafthålsyx av bergart (RAÄ Tillberga 99:1) hittats.

## Tidigare antikvarisk verksamhet

Närområdet är välinventerat ur fornlämnings synpunkt och uppvisar lämningar från framför allt bronsålder och framåt. Det finns gravar och boplatser från förhistorisk tid men även lämningar från medeltid/nyare tid, vilket är ett tecken på lång platskontinuitet.

Det har inte utförts många arkeologiska undersökningar i området. Kulturmiljövård Mälardalen har under sommaren 2007 utfört en särskild arkeologisk utredning väster om det nu aktuella området och där hittat ytterligare gravar och boplatser (RAÄ Tillberga 188, 189, 190). Syftet med denna utredning var liksom syftet med den utredning Arkeologikonsult nu genomfört, att utvidga den redan existerande grisuppfödningens verksamheten.

## GENOMFÖRANDE AV UPPDRAGET

Utredningen har omfattat följande arbetsmoment:

- Fornlämningssök i FMIS
- Sökschaktning med grävmaskin
- Arkeologisk analys
- Redovisning av resultatet i föreliggande rapport

Riksantikvarieämbetets digitala fornminnesregister (FMIS) kontrollerades för att få en uppfattning om de lösfynd och fornlämningar som förekommer i närområdet. Inga kända fornlämningar finns registrerade inom undersökningsområdet.

## Sökschaktningen

Området märktes ut av markägaren, tillika uppdragsgivaren, både på karta och i fält. Vid tidpunkten för sökschaktningen hade tjälen hunnit sätta sig ca 2 dm ner i leran varför schaktningsförsöken avbröts 2 timmar in på den första fältdagen. En större maskin införskaffades till dagen efter och genom att gå före med en entandad skopa och med denna öppna upp hål i marken kunde sedan sökschaktningen genomföras utan problem. Totalt 35 schakt öppnades.

Undersökningsområdet var indelat i två delområden, dels inom säkerhetszonen till fornlämningarna RAÄ 8, 188 och 189 (fig. 2, området väster om prickad linje), dels utanför densamma (fig. 2, området öster om prickad linje). 27 sökschakt drogs först utanför säkerhetszonen. Då inga anläggningar eller sammanhängande indikationer framkom här drogs 8 schakt inom säkerhetszonen för att underlätta antikvarisk bedömning av nödvändigt skyddsavstånd från befintliga fornlämningar. Schaktens storlek var normalt 2 x 5–7 meter långa. Samtliga schakt återfylldes.

Sökschakten inmättes med GPS.

Glacial lera var det rådande underlaget i flertalet schakt, men i schakten 14, 18, 23 och 34 visades ett moränstråk som sträcker sig över krönet på sluttningen.

Schakt 1–2, 4–9, 11–15, 17–26 och 34–35 visade inga tecken på något av antikvariskt intresse.

Endast i två av schakten utanför säkerhetszonen iaktogs indikationer. I schakt 3, nära säkerhetszonen och inte långt ifrån bland annat RAÄ 188 (boplatsindikation), framkom enstaka fragment av bränd lera och några stänk av kol. Längst ner i undersökningsområdet, i den NO delen av schakt 10, framkom några större bitar av bränd lera. Dessa typer av lämningar brukar vara indikationer för boplatser men då fyndigheterna var så knapphänta och inte ingick i något tydligt sammanhang bedöms ytan sakna antikvariskt värde. Det är möjligt att indikationerna i schakt 3 ska ses som den yttersta avgränsningen för det kulturlager som framkom vid RAÄ 188, men i och med att schakt 30 var indikationslöst kan de härröra från avfall som hamnat på gödselhögen och sedan spridits ut över åkern. Detta kan även vara fallet för indikationerna i schakt 10.

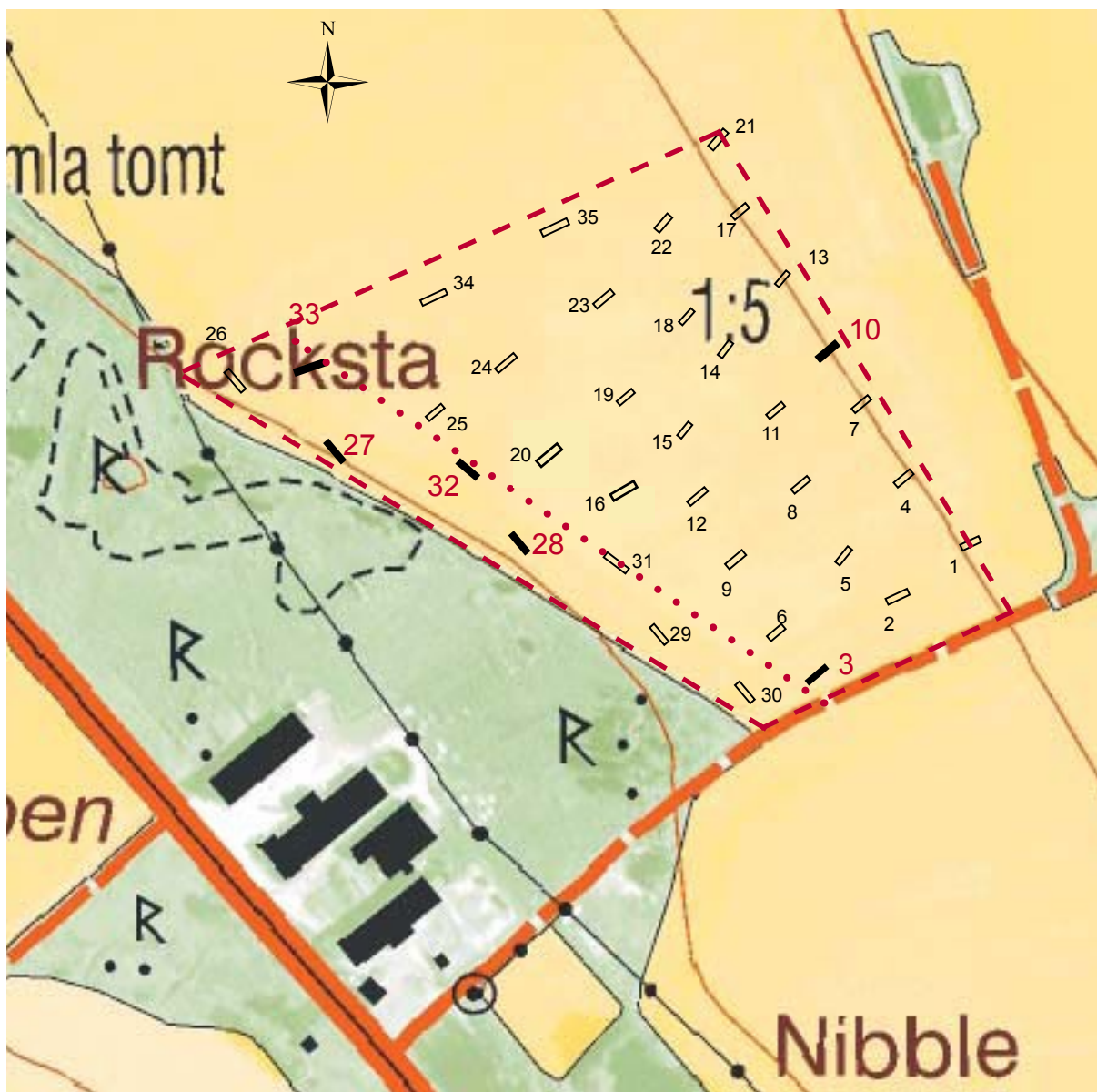
I schakt 16 iaktogs två små mörkfärgningar som först sågs som möjliga störhål men sedan kunde avfärdas som mindre stenlyft. Även i schakt 14 iaktogs stenlyft.

Inom säkerhetszonen var fornlämningsindikationerna något tydligare, även om inte heller här några anläggningar framkom. I schakt 27–28 och 32–33 fanns indikationer i form av enstaka fragment av bränd lera och lite kolstänk. Schakt 27, 28 och 32 var dessutom tydligt sotiga i botten. Dessa fyndigheter skulle kunna hänga ihop med det nyupptäckta kulturlagret RAÄ 189 som ligger strax V om det prickade undersökningsområdet, och kan eventuellt utgöra den NÖ avgränsningen av detta kulturlager.

## REKOMMENDATIONER

Då endast vaga boplatsindikationer framkom vid schaktningen, rekommenderar Arkeologikonsult att inga vidare antikvariska åtgärder utförs inom området. Eventuellt bör skyddsavståndet till RAÄ 8 och 189 upprätthållas; däremot kan skyddszonen till RAÄ 188 sannolikt minskas utan problem om så skulle önskas.

Beslut i ärendet fattas av Länsstyrelsen i Västmanlands län.



**Fig. 2.** Undersökningsområdet med sökschakt. Skala 1:2 500.  
 Fyllda schakt med stort, rött nummer = schakt med indikation.  
 Ofyllda schakt med litet nummer = schakt utan indikation.  
 Streckad linje = undersökningsområdet.  
 Prickad linje = gräns för skyddszon mot fornlämningarna RAÄ 188 och 189.  
 © Lantmäteriverket, Gävle.

## REFERENSER

### Arkiv och otryckta källor

Riksantikvarieämbetets fornminnesregister (FMIS)

### Tryckta källor

Grau, O., 1754. Olof Graus beskrifning öfwer Wästmanland, utgifven af Wästmanlands allehandas redaktion. 2:a upplagan 1904. Västerås.

### Kartor

Skattläggningskarta 1692, akt 8

Arealavmätning 1839, akt 18

Fastighetskartan, RT 90, © Lantmäteriverket, Gävle.

## TEKNISKA OCH ADMINISTRATIVA UPPGIFTER

Arkeologikonsults projektnummer:	2007:2188
Länsstyrelsens beslutsnummer:	431-12558-07
Uppdragsgivare:	Magnus Johansson, Nibble Gård, Västerås
Typ av undersökning:	Särskild arkeologisk utredning, steg 2
Utförandetid:	20–21 december 2007
Socken:	Tillberga
Kommun:	Västerås
Län:	Västmanland
Fastighet:	Tillberga-Nibble 1:5
Projektledare:	Svante Norr
Biträdande projektledare:	Marie Nyström
Fältarbete:	Svante Norr, Marie Nyström
Planer och kartor:	Svante Norr
Layout:	Svante Norr
Rapporttext:	Marie Nyström
Redigering, faktagranskning:	Svante Norr

## Bilaga 1. Tabell över kända fornlämningar

<u>RAÄ- nummer</u>	<u>Lämningstyp</u>	<u>Kommentarer</u>
Tillberga 7:1	Grav- och boplatsområde	Gravfält med 5 högar, 30 stensättningar och 2 skärvstenshögar. Ev. husgrund?
Tillberga 8:1	Gravfält	Gravfält med 7 högar, 11 stensättningar, 1 hålväg och 8 skålgropsförekomster
Tillberga 8:2	Färdväg	På gravfält 8:1
Tillberga 8:3	Hällristning/Skålgrop	På gravfält 8:1
Tillberga 8:4	Hällristning/Skålgrop	På gravfält 8:1
Tillberga 8:5	Hällristning/Skålgrop	På gravfält 8:1
Tillberga 8:6	Hällristning/Skålgrop	På gravfält 8:1
Tillberga 8:7	Hällristning/Skålgrop	På gravfält 8:1
Tillberga 8:8	Hällristning/Skålgrop	På gravfält 8:1
Tillberga 8:9	Hällristning/Skålgrop	På gravfält 8:1
Tillberga 8:10	Hällristning/Skålgrop	På gravfält 8:1
Tillberga 9:1	Gravfält	Gravfält med 2 högar, 5 runda stensättningar, 2 terrasseringsar och 1 hällristning
Tillberga 9:2	Gravfält	Gravfält med 1 hög och 11 runda stensättningar
Tillberga 9:3	Hällristning	På gravfält 9:1
Tillberga 10:1	Hög	Ensamliggande grav. I N delen en grävd källare
Tillberga 10:2	Rund stensättning	Ensamliggande grav
Tillberga 10:3	Rund stensättning	Ensamliggande grav
Tillberga 10:4	Rund stensättning	Ensamliggande grav
Tillberga 11:1	Rund stensättning	Grav 10 m från 11:2
Tillberga 11:2	Rund stensättning	Grav 10 m från 11:1
Tillberga 12:1	Rund stensättning	Grav 7 m från 12:2
Tillberga 12:2	Rund stensättning	Grav 7 m från 12:1
Tillberga 18:1	Gravfält	Gravfält med 10 runda stensättningar och en halvmånformig stenpackning
Tillberga 33:1	Rund stensättning	Ensamliggande grav
Tillberga 34:1	Rund stensättning	Grav 0.5 m från 34:2
Tillberga 34:2	Rest sten	Rest sten/gravmarkör 0.5 m från 34:1
Tillberga 35:1	Gravfält	Gravfält med 1 hög, 4 runda stensättningar och 1 rest sten
Tillberga 46:1	Fångstgrop?	Sannolik täktgrop
Tillberga 47:1	Hög	Grav. 5 m SÖ om 47:1 framkom brandlager med hund- och människoben samt keramik. 10 m från 47:2
Tillberga 47:2	Rund stensättning	Grav 10 m från 47:1
Tillberga 48:1	Rund stensättning	Förstörd och borttagen grav. Ett fårhus står nu på dess plats

Tillberga 77:1	Hög	Grav 8 m från 77:2
Tillberga 77:2	Husgrund	Förhistorisk/medeltida husgrundsplatå 9 m från 77:3
Tillberga 77:3	Skålgropar	2 säkra skålgropar, en osäker
Tillberga 78:1	Bytomt/gårdstomt	Rocksta gamla bytomt; 3 husgrunder m. spisrösen, 2 spismursrösen, 9 husgrunder, 1 källare, 1 ev. hålväg
Tillberga 79:1	Grav- och boplotsområde	6 stensättningar, 1 skärvstenshög samt en jämn, stenfri moränavsats vilken utgör en lämplig boplotsyta
Tillberga 82:1	Skålgropar	Block med 10 skålgropar
Tillberga 99:1	Fyndplats	Lösfynd skafthålsyx
Tillberga 100:1	Fyndplats	Lösfynd pilspets
Tillberga 102:1	Plats med tradition	Stenblock med tradition, nyare tid
Tillberga 112:1	Fyndplats	Lösfynd enkel skafthålsyx
Tillberga 119:1	Rund stensättning	Ensamliggande grav
Tillberga 126:1	Plats med tradition	Luffarbacken, samlingsplats för luffare
Tillberga 133:1	Skålgropar	1 skålgrop
Tillberga 133:2	Skålgropar	3 skålgropar
Tillberga 134:1	Skålgropar	4 skålgropar
Tillberga 135:1	Stensträng	80 meter lång
Tillberga 136:1	Närmast rund stensättning	Ska ses i relation med 136:2-5
Tillberga 136:2	Närmast oval stensättning	Ska ses i relation med 136:1 och 136:3-5
Tillberga 136:3	Närmast rund stensättning	Ska ses i relation med 136:1-2 och 136:4-5
Tillberga 136:4	Närmast rund stensättning	Ska ses i relation med 136:1-3 och 136:5
Tillberga 136:5	Närmast rund stensättning	Ska ses i relation med 136:1-4
Tillberga 137:1	Stensträng	35 meter lång, påverkad av sentiden
Tillberga 148:1	Stensträng	120 meter lång (N-S)
Tillberga 155:1	Skålgropar	Block med 4 skålgropar, Ö delen av RAÄ 78:1
Tillberga 168:1	Hög	Ensamliggande grav
Tillberga 188	Boplat	Boplotsindikation, kulturlager med bränd lera/ lerklining och skärvsten
Tillberga 189	Boplat	Boplotsindikation, kulturlager med bränd lera/ lerklining och skärvsten
Tillberga 190	Boplat	3 härdar, 15 anl. tolkade som stolphål alt. gropar, 5 mörkfärgningar, 1 anl. med keramik



Arkeologikonsult    Tel 08-590 840 41  
Box 466    Fax 08-590 725 41  
194 04 Upplands Väsby    [www.arkeologikonsult.se](http://www.arkeologikonsult.se)

