

LILLA LUNDEN 4:1

Arkeologisk utredning i Ledsjö sn, Västergötland inför ny vindkraftsutbyggnad



Rapporter från Arkeologikonsult 2009:2326

Erik Dardel



LILLA LUNDEN 4:1

Arkeologisk utredning i Ledsjö sn, Västergötland inför ny vinkraftsutbyggnad

Rapporter från Arkeologikonsult 2009:2326

Erik Dardel

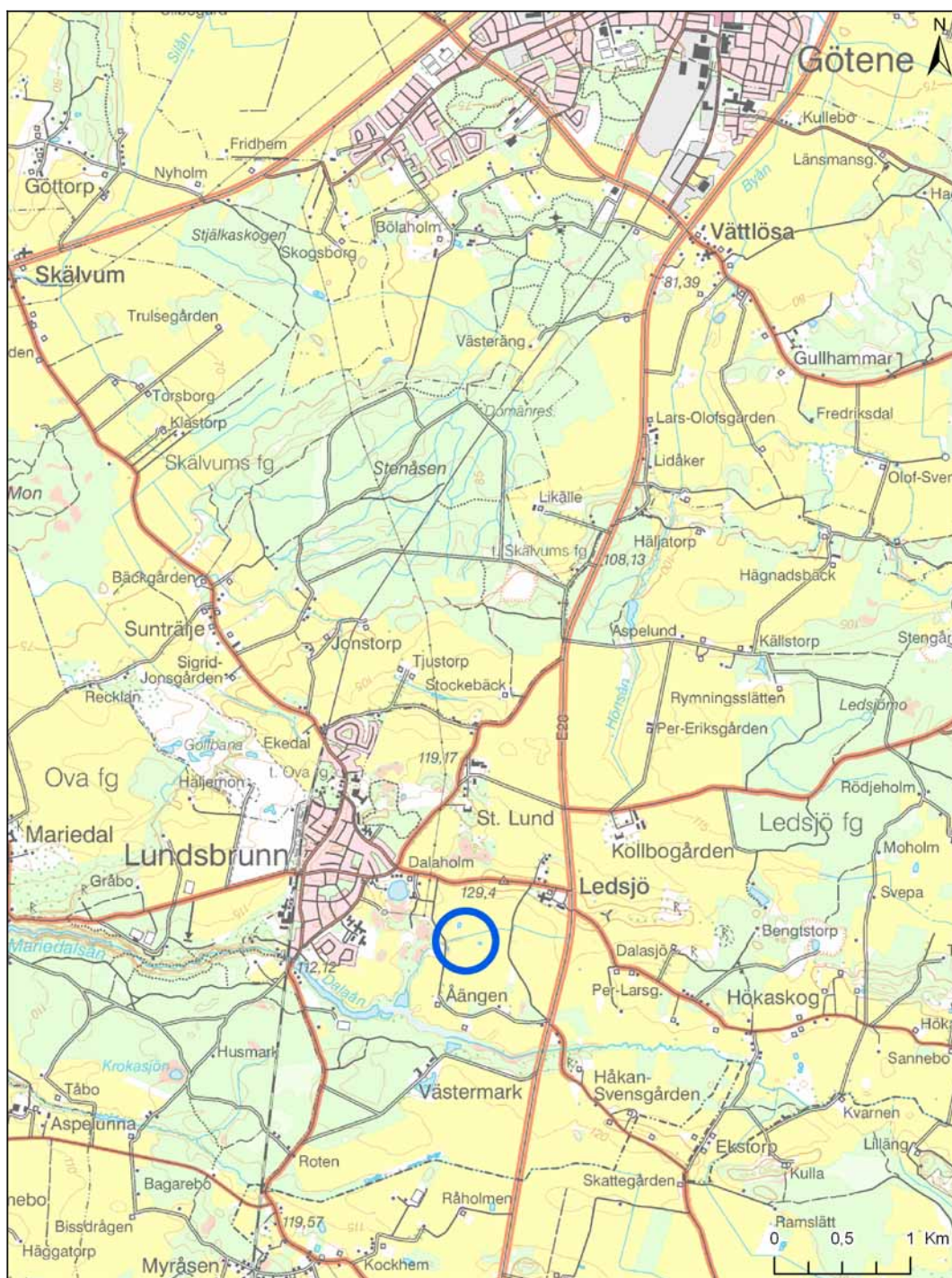
Arkeologikonsult
Optimusvägen 12 B
194 34 Upplands Väsby
Tel 08-590 840 41
Fax 08-590 725 41
www.arkeologikonsult.se

Innehållsförteckning

Sammanfattning	5
Inledning	6
Syfte och frågeställning	6
Fornlämningsmiljö	6
Metodval och genomförande	6
Resultat	7
Arkeologisk utvärdering	11
Referenser	12
Tekniska och administrativa uppgifter	13
Bilagor	
Bilaga 1. Schaktbeskrivning	14
Bilaga 2. Anläggningsbeskrivning	15

Sammanfattning

Med anledning av att Agrivind AB planerar uppföra ett vindkraftverk inom fastigheten Lilla Lunden 4:1 i Ledsjö socken, Västergötland, har Arkeologikonsult utfört en särskild utredning av vägen fram till kraftverket. Syftet var att fastställa alla lämningar inom området och bedöma deras fornlämningsstatus. Flera lämningar och lager framkom och fortsatte utanför utredningsområdet, men inga av dessa kunde genom ytrensning och fyndinsamling bekräftas vara forntida.



Figur 1. Terrängkartan med undersökningsområdet inringat. Skala 1:50 000.

Inledning

Med anledning av att Agrivind AB planerar anlägga ett vindkraftverk och en tillfartsväg till detta har Arkeologikonsult utfört en särskild arkeologisk utredning. Under en dag undersökte två arkeologer och en grävmaskinförare fastigheten Lilla Lunden 4:1 enligt beslut 431-64525-2009 av länsstyrelsen i Västra Götalands län.

Syfte och frågeställning

Utredningen utfördes med syfte att fastställa alla lämningar inom den planerade vägen och bedöma deras fornlämningsstatus. Resultaten är avsedda att kunna användas som planerings- och beslutsunderlag för företagare, Länsstyrelsen, andra myndigheter samt undersökare.

Frågorna följer på syftet. Förekommer det fornlämningar? Vilka typer av fornlämningar rör det sig om? Hur breder de eventuella lämningarna ut sig inom området? Fortsätter en eventuell fornlämning utanför området?

Fornlämningssmiljö

Utredningsområdet är beläget i Ledsjö socken en knapp kilometer söder om den fornlämningsrika Ledsjöåsen och omges av ett böljande åkerlandskap (Se figur 1 och 2). Kring åsen finns flera lämningar från sten- och järnålder.

I områdets omedelbara närhet undersöktes 2005 flera lämningar i samband med anläggandet av ett annat vindkraftverk. Dessa utgjordes av rester från järnframställning, en kokgrop från äldre järnålder samt lämningar efter en mesolitisk inlandsboplats. Strax söder om området finns vidare forntida lämningar i form av skafthålsyxor samt järnslag. (Åhman 2006)

Utredningsytan utgörs av tillfartsvägen och uppställningsplatsen för det planerade vindkraftverket. All yta används idag som åkermark och större delen av tillfartsvägen går omedelbart söder om ett dike.

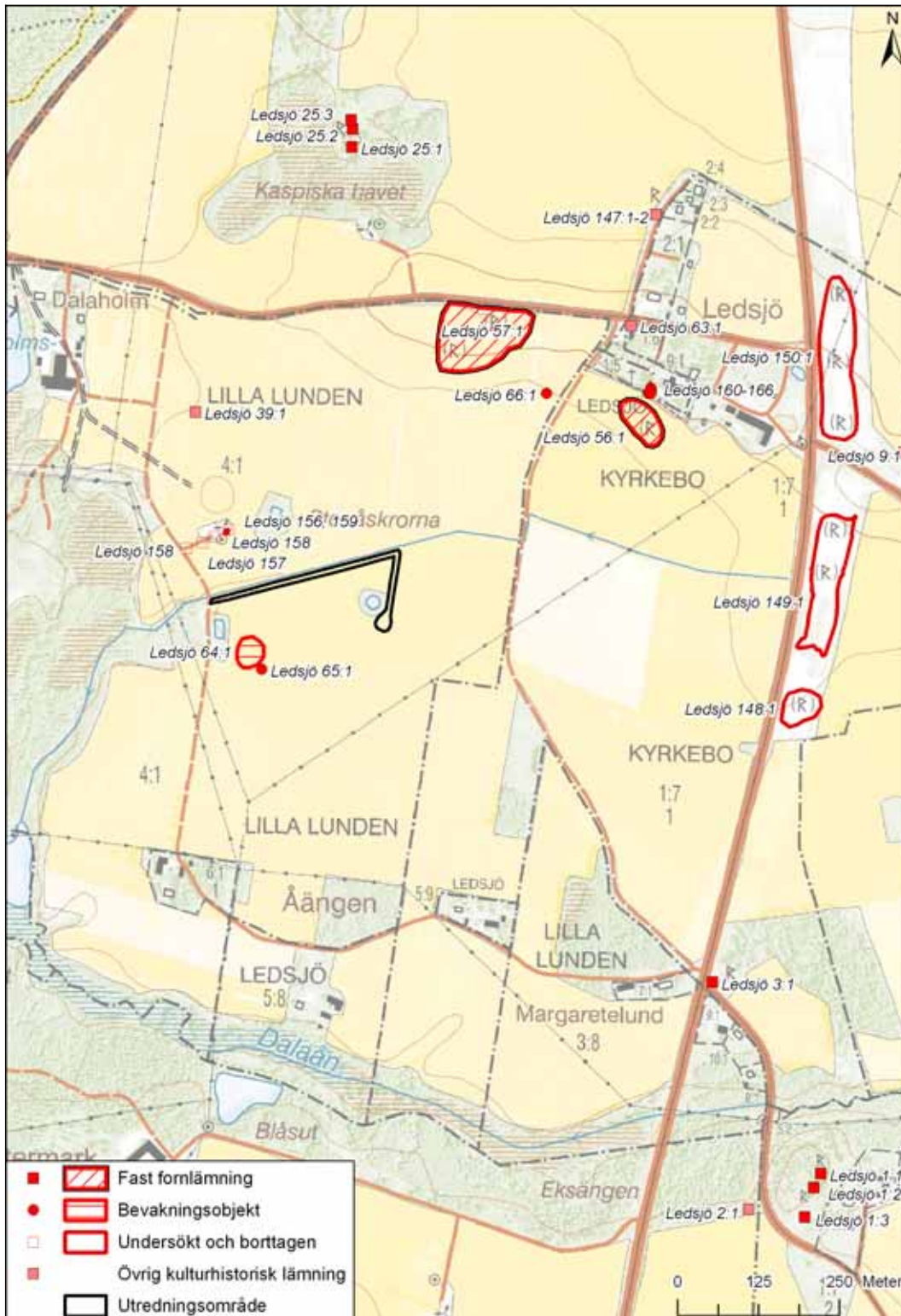
Metodval och genomförande

För att leva upp till syftet och besvara frågorna planerade vi att med grävmaskin gräva sökschakt med dubbel skopbredd med cirka 30 meters mellanrum. Vägens bredd var utmärkt till tre meters bredd vid vägens västra ände, men vid grävning av det första schaktet med dubbel skopbredd påträffades en elledning vilken den närvarande markägaren upplyste oss hade grävts ner för det planerade vindkraftsverkets räkning. Detta tvingade oss att gräva med enkel skopbredd längs vägens sträckning invid diket, men dubbel bredd grävdes när vägsträckningen inte längre följde diket. Avsikten var att bredda schakten inom utredningsområdet där lager eller anläggningar framkom, men då hela vägens sträckning inte var exakt utmätt, och så en elledning gick i vägens norra del gjordes endast uppskattningar av lämningarna utifrån deras utbredning i schakten.

Totalt grävdes tio schakt. De grävdes först cirka tolv meter långa och förlängdes där indikationer på mänsklig påverkan framkom till upp till 36 meter. Nedåt avbröts grävandet när orörd mark påträffades under plöjan eller när lager och lämningar framkom. Framkomna lämningar som antogs kunna vara antropogena handrensades i ytan och dokumenterades.

Samtliga schakt, lager och anläggningar mättes in med GPS med nätverksRTK med en precision motsvarande en totalstations. De dokumenterades även i plan genom skrift samt foto. Även sentida lämningar mättes in.

Fynd tillvaratogs ej, och framkom inte heller.



Figur 2. Fastighetskartan med undersökningsområdet och fornlämningar. Skala 1: 10 000.

Resultat

Flera lämningar från mänsklig aktivitet framkom vid utredningsgrävandet, men inga dateringar av dessa kunde fastställas.

Ett mycket omfattande tovlager konstaterades i flera schakt. (se figur 3) Det mättes in som 101, 102 och 110. Det luktade mycket karaktäristisk av torv och det fanns mycket trä välbevarat i det. Inga fynd framkom dock och det bedömdes som omöjligt att datera utan att gräva eller ta prover i det.

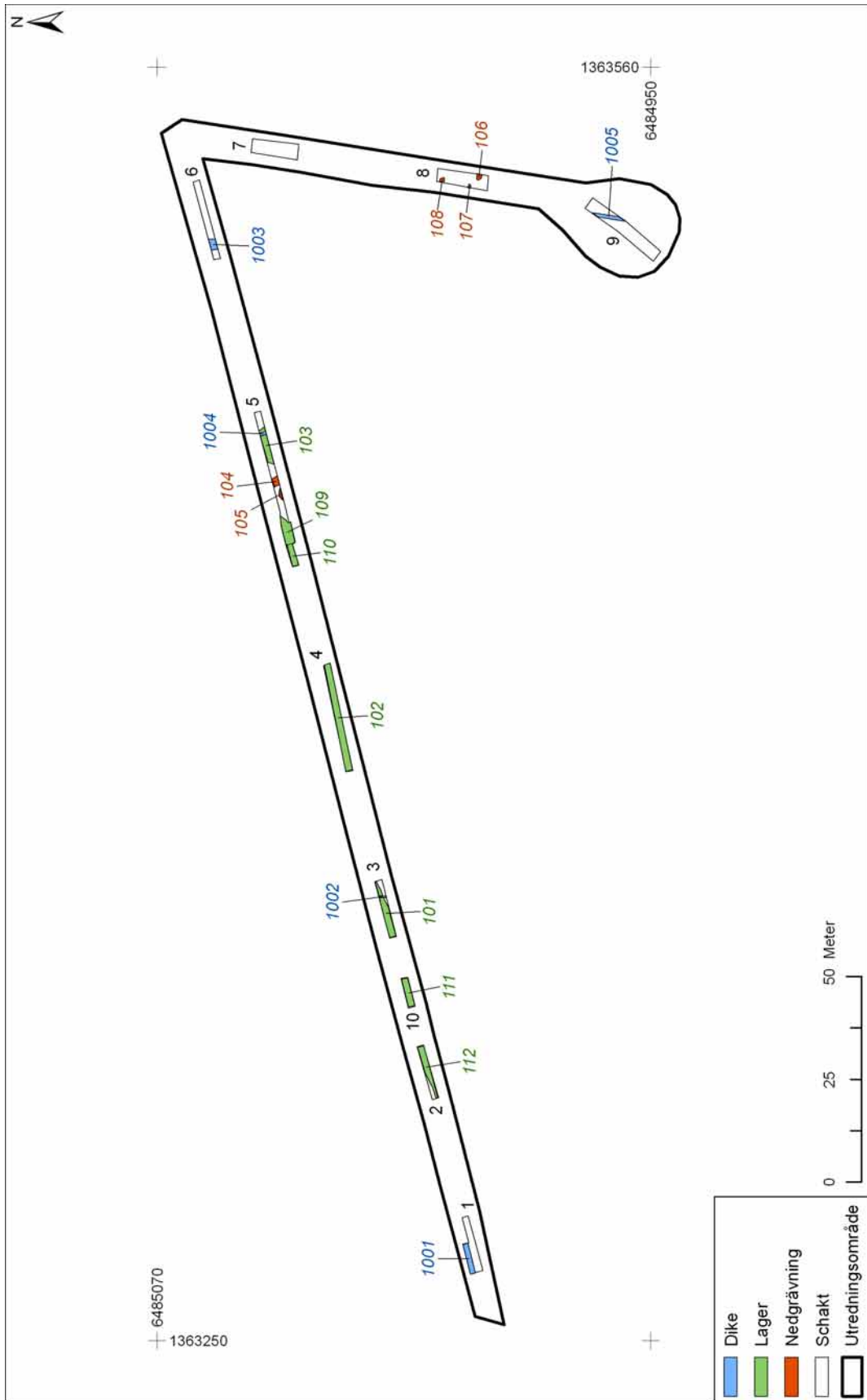


Figur 3. Torvlagret 102 med trärester i schakt 4 i lod. Foto av Arkeologikonstult.

I Ö överlagrades det av en heterogen stenpackning (109) som var sju meter lång i schaktet och fortsatte utanför dessa kanter både i N och S (Se figur 4). Österut i samma schakt framkom vad som efter rensning tolkades som ett lager, 103, samt två nedgrävningar, 104 och 105. Även dessa lämningar fortsatte utanför schaktets gränser men bedömdes inte kunna avgränsas med mer än att områden utanför vägsträckningen grävdes. Inga daterande fynd framkom varför det inte är möjligt att utan vidare undersökning bedöma om dessa är att betrakta som fornlämningar. Deras närhet till tovlaget och stenpackningen talar dock för ett möjligt tidsmässigt samband med dessa.



Figur 4. Västra änden av schakt 5 från Ö. Längst upp i schaktet V änden av torvlagret 110 och söder om detta skimtar den överlagrande stenpackningen 109. Foto av Arkeologikonstult.



Figur 5. Plan över slagen åkeryta, inklusive utredningsytan med schakt och anläggningar markerade Skala 1: 1 500.

I schakt 8, som låg en bit ut i åkern efter att vägen svängt av mot platsen för kraftverket, framkom tre nedgrävningar, 106, 107 och 108 (Se figur 6). Samtliga dessa låg delvis utanför schaktet och de var alla mycket mörka med tydliga kolrester i sig. De skiljde sig drastiskt i färg gentemot 103, 104 och 105 och gav jämfört med dessa intryck av att vara recenta. Då inga fynd framkom vid rensning är det inte heller möjligt att säga något om deras datering.



Figur 6. Nedgrävningen 108 från Ö i schakt 8. Foto av Arkeologikonsult.



Figur 7. Nederst i bild lagret 112 genomgrävt i V delen av schakt 2. Foto av Arkeologikonsult.

Väster om det stora torvlagret framkom i schakt 2 ett fett och mörkt kulturlager, 112 (Se figur 7). Det överlagrades av siltiga massor i vilket det framkom recenta lämningar i form av rester av moderna glasflaskor. När dessa togs bort genomgrävdes av misstag kulturlagret. Det konstaterades då vara upp till 0,2 meter tjockt i Ö och endast 0,05 meter tjockt i V. Det påträffades inte i schakt 1 och anses därför vara begränsat västerut.

Schakt 10 grävdes för att undersöka östlig begränsning på kulturlagret 112 och västlig utbredning av torvlagret 101. I hela schakt 10 framkom ett mörkbrunt kulturlager, 111, som var ett mellanting mellan 112 och 101. Inte lika spongiöst och fjädrande som 101, men inte heller lika fett och mörkt som 112. Inget som gjorde datering möjlig framkom i vare sig lager 101 eller 111.

Sammanlagt har drygt 175 meter av den planerade vägens längd undersökts. Detta utgör cirka 40 procent av vägens planerade sträckning varför den grävda ytan bör kunna vara en representativ indikation på lämningarnas intensitet. Samtliga lämningar var väl bevarade under plöjan, förutom där de kan antas ha blivit bortgrävda vid anläggande av den moderna elledningen.

Arkeologisk utvärdering

Utredningen har inte kunnat svara på frågan om fornlämningar förekommer inom området, men däremot konstaterat flera lämningar vara möjliga fornlämningar. Deras utbredning inom området är dock fastslagen i så motto att det konstaterats att de fortsätter utanför undersökningsytan. Närheten till ett stort flertal lämningar från såväl sten- som järnålder talar för att flera av de nyupptäckta lämningarna bör vara forntida. Samband med andra nära omgivande lämningar från mesolitikum, neolitikum samt från järnhantering bör kunna belysas och problematiseras utifrån eventuellt förundersökningsresultat.

En förundersökning bör kunna datera de framkomna lämningarna och därigenom konstatera vilka som har arkeologiskt intresse. Minst lika centralt bör vara att konstatera vilka lämningar som inte är intressanta att ur arkeologiskt perspektiv dokumentera.

Länsstyrelsen i Västra Götalands län fattar beslut om eventuella antikvariska åtgärder.

Referenser

Åhman, Andreas. 2006. *Arkeologisk förundersökning av nyupptäckt fornlämning på fastigheten Lilla Lunden 4:1 i Ledsjö socken, Götene kommun, Västra Götalands län. Arkeologisk förundersökning 2005*. Skara: Västergötlands museum rapport 2006:4.

Tekniska och administrativa uppgifter

Arkeologikonsult projektnummer:	2009:2326
Länsstyrelsens dnr:	431-64525-2009
Beställare:	Agrivind AB
Typ av undersökning:	Särskild utredning
Utförandetid, fältarbete:	20090731-20090731
Utförande tid, övrig tid:	20090804-20090807
Län:	Västra Götalands län
Landskap:	Västergötland
Kommun:	Götene
Socken:	Ledsjö
Fastighet:	Lilla Lunden 4:1
Koordinatsystem:	RT 90 2,5 gon V
Projektledare:	Erik Dardel
Fältarbetsledare:	Erik Dardel
Fältarkeologer:	Erik Dardel & Mikael Bertheau
Rapportansvarig:	Erik Dardel
Planer:	Medea Huuva
Lay-out:	Erik Dardel
Undersökningsområdets storlek:	Uppskattningsvis cirka 2000 m ²
Sökschaktad yta:	380 m ²
Fynd:	Inga fynd har tillvaratagits.

Bilaga 1. Schaktbeskrivning

Schakt	L (m)	B (m)	D (m)	Underliggande orörd mark	Lager/anläggningar
SU 1	13,5	1,6-3,2	0,3	Gul sand	-
SI 2	13	1,6	1,1	Gråspräcklig vattensjuk lerig silt	Kulturlager 112 (genomgrävt)
SI 3	14	1,6	0,5	Gul sand	Torvlager 101
SI 4	26,5	1,6	0,5	-	Torvlager 102
SI 5	38,5	1,6-2,5	0,45	Ljusbrun sandig silt	Torvlager 110, stenpackning 109, lager 103, nedgrävning 104 och 105
SU 6	19,5	1,6	0,25	Gul lera	-
SU 7	11	3,6	0,25	Brun sandig silt	-
SI 8	12	3,5	0,2	Mörkbrun humös sandig silt	Nedgrävningarna 106, 107 och 108
SU 9	21	3,4	0,25	Rödbrun sand	-
SI 10	7	1,6	0,25	-	Kulturlager 111

Bilaga 2. Anläggningsbeskrivning

Anl nr	Schakt nr	Anl typ	Beskrivning
101	3	Torvlager	Mörkbrunt organiskt lager blandat med kvistar/rötter, troligen samma som 102 och 110
102	4	Torvlager	Mörkbrunt organiskt lager blandat med kvistar/rötter, troligen samma som 101 och 110
103	5	Lager	Mörkgrå sandig lera blandat med icke-skärvig sten, 0,1 - 0,15 meter i diameter
104	5	Fylld nedgrävning	Mörkgrå siltig lera, lätt stenig
105	5	Fylld nedgrävning	Mörkgrå siltig lera, lätt stenig
106	8	Fylld nedgrävning	Fet svartbrun silt med kolinslag. Flammig i kanterna.
107	8	Fylld nedgrävning	Mörkt svartbrun sandig silt med träkol och grus. Fet.
108	8	Fylld nedgrävning	Mörkt svartbrun fet humös sandig silt blandat med träkol och järnutfällning.
109	5	Stenpackning	Heterogena naturliga stenar, 0,1 - 0,3 meter i diameter. Ligger i grått siltigt lerlager.
110	5	Torvlager	Mörkbrunt organiskt lager blandat med kvistar/rötter, troligen samma som 101 och 102
111	10	Kulturlager	Mörkbrun silt med stort organiskt innehåll.
112	2	Kulturlager	Svart silt med högt organiskt innehåll, 0,05 - 0,2 meter tjockt.
1001	1	Modern nedgrävning	Elkabel för vindkraftverket
1002	3	Modern nedgrävning	
1003	6	Modern nedgrävning	
1004	5	Modern nedgrävning	
1005	9	Modern nedgrävning	

Arkeologikonsult Tel 08-590 840 41
Optimusvägen 12 B Fax 08-590 725 41
194 34 Upplands Väsby www.arkeologikonsult.se

Rapporter från Arkeologkonsult 2009:2326

