

GRIPSVALLSOMRÅDET

Täby socken, Täby kommun, Uppland

Arkeologisk utredning etapp 1



Rapporter från Arkeologikonsult 2009:2280

ALEXANDER GILL
MATTIAS AHLBECK



GRIPSVALLSOMRÅDET

Täby socken, Täby kommun, Uppland

ALEXANDER GILL
MATTIAS AHLBECK

Arkeologisk utredning etapp 1

Rapporter från Arkeologikonsult 2009:2280

Arkeologikonsult
Box 466
194 04 Upplands Väsby
Tel 08-590 840 41
Fax 08-590 721 41
www.arkeologikonsult.se

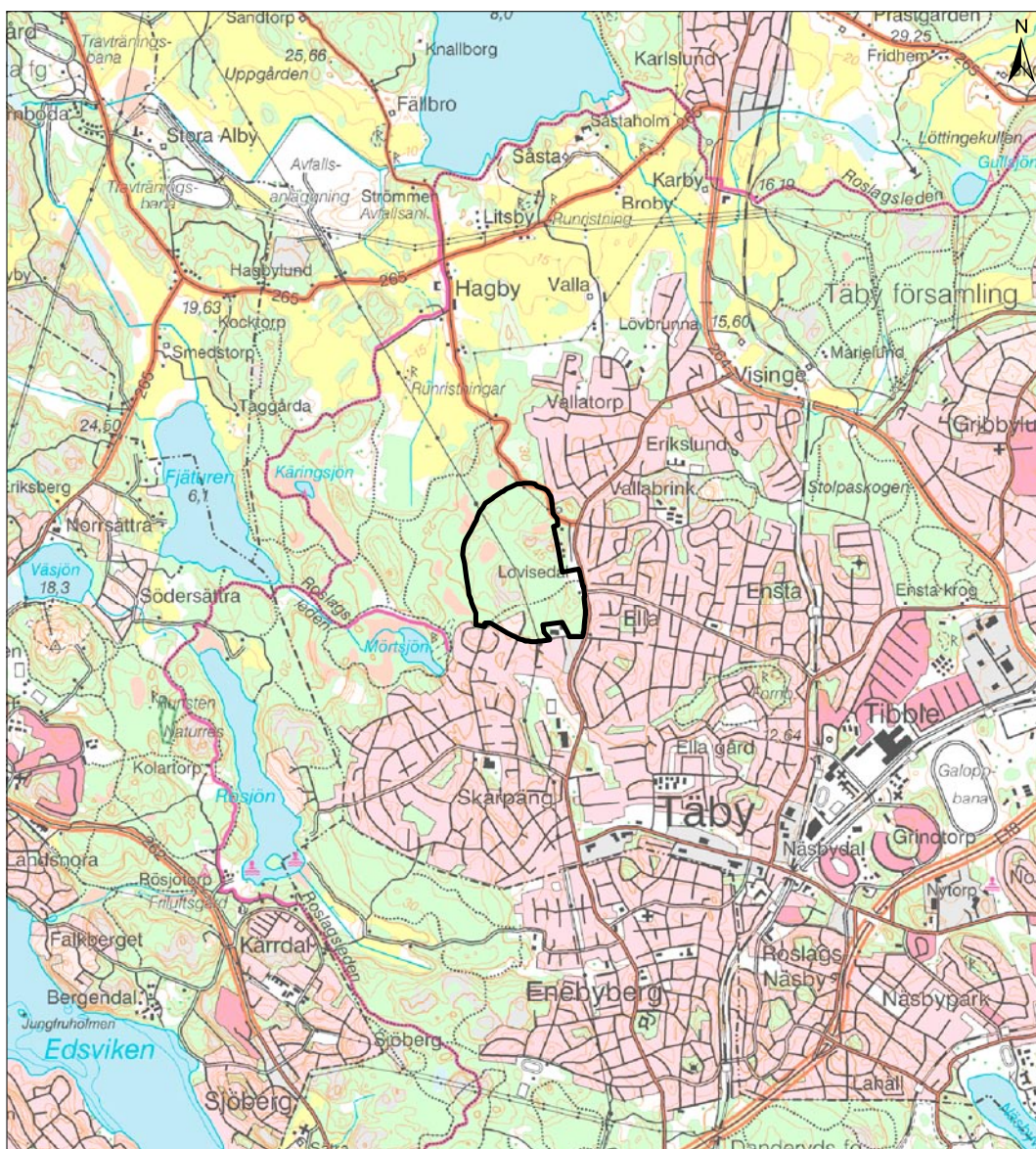


Innehållsförteckning

Sammanfattning	7
Syfte	9
Metod och genomförande	9
Tidigare undersökningar i området	9
Miljöbeskrivning	10
Fornlämningsbild	10
Utredningsresultat	10
Objektförteckning	13
Referenser.....	14
Tekniska och administrativa uppgifter	15

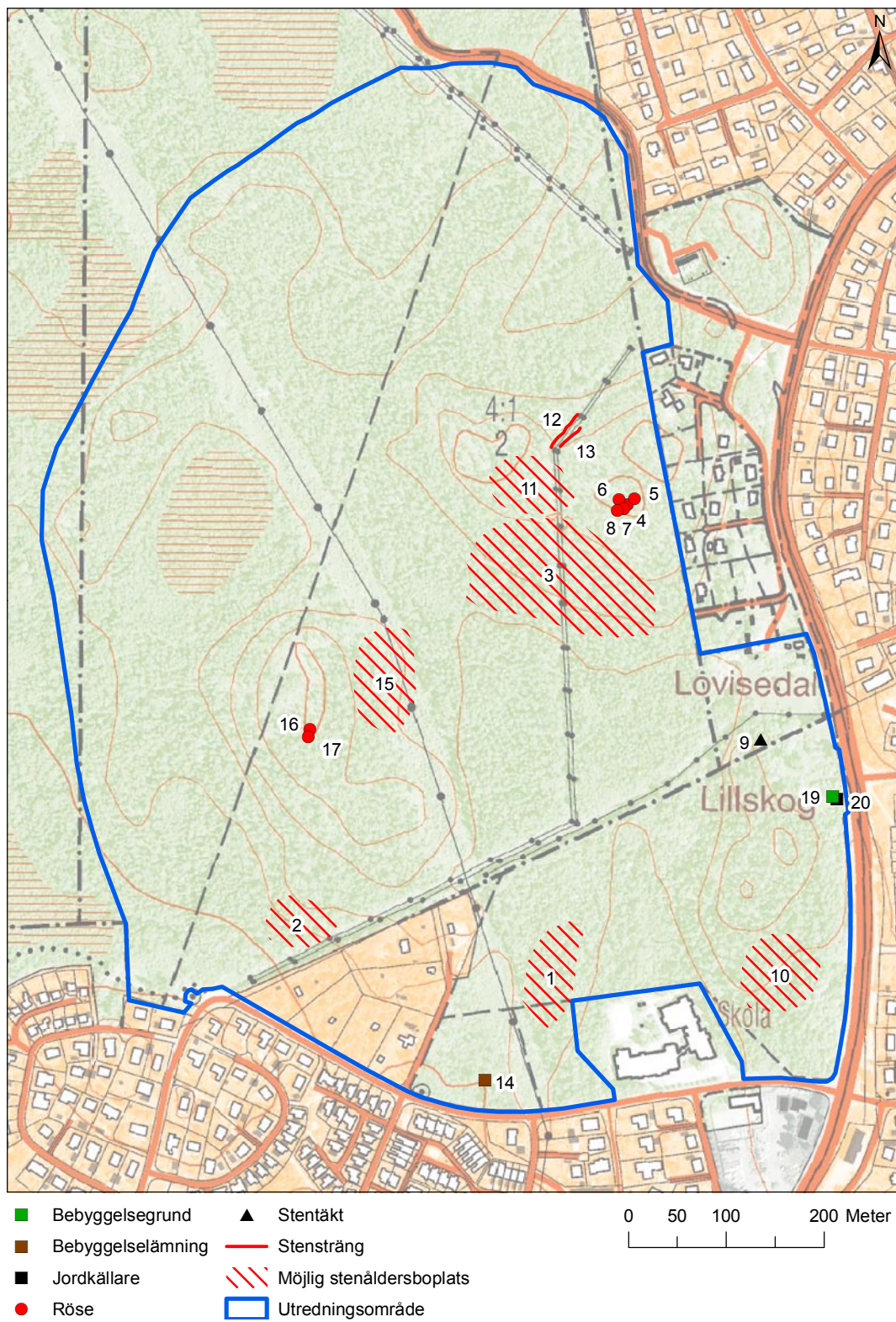
Sammanfattning

Arkeologikonsult har under april 2009 genomfört en särskild arkeologisk utredning etapp 1 i Gripsvallsområdet, Täby socken, Täby kommun, Uppland. Utredningsområdet var cirka 70 hektar stort och bestod huvudsakligen av skogsmark (figur 1).



Figur 1. Utsnitt ur Terrängkartan med utredningsområdet markerat. Skala 1:50 000.

I samband med inventeringen av området påträffades 9 sedan tidigare okända fornlämningar. 7 av dessa var rösen med en sannolik datering till bronsålder belägna på två olika bergskrön. De andra två fornlämningarna var ett par stensträngar belägna parallellt intill varandra, med en sannolik datering till äldre järnålder. Utöver detta identifierades 7 lägen där boplatser från stenålder eventuellt kan finnas. 4 stycken kulturhistoriska lämningar hittades i området, 2 husgrunder från historisk tid. En bergtäkt och en jordkällare (figur 2).



Figur 2. Utsnitt ur Fastighetskartan med utredningsområdet, fornlämningar och objekt. Skala 1:6 500.

Syfte

På uppdrag av Täby kommun och efter beslut av länsstyrelsen i Stockholms län har Arkeologikonsult genomfört etapp 1 av en arkeologisk utredning i Gripsvallsområdet i Täby. Utredningsområdet skall detaljplanläggas för uppförandet av bostäder.

Utredningens syfte är att fastställa om synliga fornlämningar finns i området samt att identifiera platser där potentiella dolda fornlämningar kan finnas. Som ett led i detta har en viktig målsättning varit att peka ut områden där en fortsatt arkeologisk utredning inte anses nödvändig så att uppdragsgivarens planeringsarbete snabbt kan fortgå.

Metod och genomförande

Utredningsarbetet har omfattat följande arbetsmoment:

- Kart- och arkivstudier
- Inventering
- Redovisning av resultatet i föreliggande rapport

Inledningsvis studerades nutida kartor tillsammans med historiskt kartmaterial tillgängligt i Lantmäteriets digitala arkiv. De för området relevanta arkeologiska rapporter tillgängliga i Vitterhetsakademiens bibliotek lästes igenom. Riksantikvarieämbetets fornminnesregister (FMIS) kontrollerades.

Resultatet av den byråmässiga studien följdes upp med en fältinventering varvid synliga objekt registrerades och lämpliga boplatslägen noterades. De påträffade fornlämningarna, kulturhistoriska lämningarna och möjliga boplatslägen mättes in med DGPS, fotograferades och beskrevs i text.

Tidigare undersökningar i området

I utredningsområdet fanns innan fältarbetets genomförande inga kända fornlämningar. Av tillgängliga digitaliserade historiska kartor framgår att området ligger inom skog som tillhört Litsby, Hagby, Ella och Valla byar. Merparten av marken har tillhört Litsby och på Storskifteskartan från 1762 finns uppgifter om en gränsmarkering placerat i ett röse på ett högt berg i undersökningsområdet sydvästra del.

Området har inte utretts tidigare. Däremot har flera arkeologiska utredningar skett i närheten. I samband med planeringen av en golfbana i Hagby har en arkeologisk utredning etapp 1 visat att bygden norr om utredningsområdet är rik på stensträngar och andra lämningar både från äldre och yngre järnålder (Jonsson 2004). I Hagby har även en specialinventering av stensträngssystemen genomförts (Olausson 2004).

Strax väster om utredningsområdet ligger ”Skålhamravägen” som är ett riksintresse för kulturmiljön. I samband med planeringen av en kraftledning mellan Hagby och Danderyd har ett underlag för värdering av kulturmiljön tagits fram tillsammans med en arkeologisk utredning etapp 1 (Beckman-Thoor 2008a, 2008b, 2009). Vägnetet i riksintresset är ålderdomligt och utmed vägarna återfinns byar, gravfält och runstenar som visar på anor från järnåldern. I samband med utredningen framkom flera lämningar av järnålderskaraktär.

Miljöbeskrivning

Topografin i utredningsområdet utmärks av tre berg med höjder omkring 50 meter över havet. I dalarna emellan dem är terrängen låglänt med flera kärr. Den tall- och granskog som täcker hela området skärs av flera kraftledningar.

Fornlämningsbild

Inga fornlämningar var kända i utredningsområdet innan inventeringen men att döma av topografin och kända fornlämningar från angränsande områden fanns anledning att misstänka att lämningar av sten-, brons- och järnålderskaraktär eventuellt kunde finnas.

Under stenåldern när havet stod högre än i dag var området del i ett skärgårdslandskap där de högre bergen var öar. I lämpliga lägen på öarnas sluttningar visar tidigare erfarenheter att stenåldersboplatser kan finnas på platser med lättare sandjordar. Rösen i krönläge finns på ett par höjder i omkringliggande bygder vilket indikerar en närvaro i trakten under bronsålder och av tillgängliga historiska kartor framgår att delar av bostadsområdena Ella park och Vallabrink strax österut tidigare varit odlingsmark. I förhållande till den tidigare odlade bygden har utredningsområdet tydlig utmarkskaraktär.

Utredningsresultat

Utredningsresultatet redovisas i objektförteckningen på sida 13.

Sammanlagt identifierades 20 objekt i samband med inventeringen. Nio av dessa bedöms vara fornlämningar.

Bland fornlämningarna märks 7 stycken krönrösen av en typ som sannolikt är från bronsåldern. Rösen fanns samlade till två bergskrön i området, ett i dess östra del, det andra i sydväst. På det östra berget återfanns objekt 4, ett större röse med en diameter på omkring 14 meter (figur 3). Denna omgärdades av 4 stycken mindre rösen (objekt 5-8). På det sydvästra berget återfanns 2 större rösen, (objekt 16 och 17) med diameter på 17 respektive 18 meter (figur 4 och 5). Det är sannolikt ett av dessa som omnämns på storskifteskartan över Litsby från 1762.

Rösenas belägenhet på höjder i det som var skogsmark under bronsålder är typiskt. Placeringen menas spegla en begynnande territorialitet där monumenten tros ha avgränsat olika bygder ifrån varandra (Thedéen 2004). De bosättningar gravarna i sådana fall tillhör ligger lägre i landskapet, på moränmarker som gränsar mot lerjordarna. Av de historiska kartorna framgår att lägen för boplatser av ett sådant slag möjligen kan ha legat öster om utredningsområdet där villabebyggelsen i Ellapark i dag breder ut sig. Alternativt åt Norr i Hagbys öppna åkerlandskap.



Figur 3. Objekt 4, det centrala och största röset i en grupp av fem på ett berg i utredningsområdets östra del.

2 stensträngar som delvis löper parallellt med varandra på ett avstånd av omkring 5 meter återfanns i områdets östra delar (Objekten 12 och 13). Dessa löper i sydväst-nordostlig riktning och av riktningen att döma förefaller de leda från produktionsjordarna som tidigare fanns öster om utredningsområdet in i det utmarksområde som är föremål för denna utredning (figur 6 och 7).



Figur 4. Objekt 16. Det nordliga röset, med plundringsgrop på berget i utredningsområdets sydvästra del.



Figur 5. Objekt 17. Det sydliga röset på berget i utredningsområdets sydvästra del.

Sju lägen där det är möjligt att stenåldersboplatser kan finnas hittades i området. Dessa lägen finns i dess södra och östra delar. För att konstatera om det finns fornlämnningar på dessa ytor krävs det att länsstyrelsen beslutar om en arkeologisk utredning etapp 2. Lägena där potentiella stenåldersboplatser kan finnas är inte avgränsade och om det i verkligheten finns boplatser på de markerade platserna kan dessa både vara större eller mindre än de utpekade ytorna.

De övriga objekten består av olika kulturhistoriska lämningar och utgörs av en mindre stentäkt i områdets sydöstra del samt två bebyggelsegrunder från historisk tid och en jordkällare som tillhör den ena bebyggelsegrunden (objekt 9, 14, 19, 20). Stentäkten (9) består av sprängsten, inga borrhål iaktogs dock i stenarna.



Figur 6. Objekt 12. Den nordvästra stensträngen.

Bebyggelsegrunderna är av olika ålder. Objekt 14 består av en grund med gjutna betongblock. Byggnaden finns inte utsatt på häradskartan från början av 1900-talet, däremot återfinns den på ekonomiska kartan från 1952.

Objekt 19, är däremot utsatt på häradskartan från 1901-06 och är således äldre. Vid en granskning av en ägomätningsskarta över Ella från 1715 återfinns den däremot inte markerad utan är sannolikt yngre än så.



Figur 7. Objekt 13. Den mossbevuxna sydöstra stensträngen.

Objektförteckning

Nr	Typ	Beskrivning	Kommentar
1	Möjligt läge för stenåldersboplats	Under forntiden en liten och låg ö mitt i en vattenväg. Grovblockig morän, beväxt med gles tallskog. Idag lekplats som används av barnen från den närliggande skolan att bygga kojor i.	
2	Möjligt läge för stenåldersboplats	Sydvästsluttning, skyddad i norr av ett högre berg. Tallskog med enstaka stenblock spridda över ytan.	
3	Möjligt läge för stenåldersboplats	Syd till sydvästsluttning. Tallskog. Flera stora stenblock.	
4	Röse	På södra krönet av ett berg. Flack, 0,3 meter högt och närmast rund 12 x 14 meter stort. Består av 0,3 till 0,4 meter stora stenar. Enstaka större block upp emot 0,6 meter stora. En tall växer mitt i röset. En björk i dess norra kant.	Fornlämning
5	Röse	På södra krönet av ett berg. Flack. 0,3 meter högt. Rund i formen 3 x 3 meter stort. Består av ett lager med 0,3 meter stora stenar. Ligger cirka 5 meter nordost om röse nr 4. Rund. 3 x 3 meter stort. 0,3 meter högt. Består av ett lager av 0,3 meter stora stenar.	Fornlämning
6	Röse	På södra krönet av ett berg. Flack. Ligger i en svacka på berget ett par meter nordväst om röse 4. Rund, 4 x 4 meter stort, 0,3 meter högt. Består av ett lager av 0,3 meter stora stenar.	Fornlämning
7	Röse	På södra krönet av ett berg. Ligger cirka 4 meter sydväst om röse nr 4. Rund, cirka 3 x 3 meter stort. Består av 0,3 – 0,4 meter stora stenar. En tall växer i rösets södra kant.	Fornlämning
8	Röse	På södra krönet av ett berg. Ligger 10 - 12 meter väster om röse nr 4. Rund, cirka 7 x 7 meter stort, består av 0,2 – 0,4 meter stora stenar. Delvis övervuxen med mossa. En tall växer mitt i röset.	Fornlämning
9	Stentäkt	En 8 x 8 meter stor grop, delvis fylld med sprängsten. 1,5 meter djupt.	
10	Möjligt läge för stenåldersboplats	Sydvästsluttning. Tallskog, ställvis blockig mark.	
11	Möjligt läge för stenåldersboplats	Sadelläge, sydvästsluttning mellan två berg. I rotvälter syns att marken är sandig. Ställvisa block i sluttningen.	
12	Stensträng	40 meter lång, 2 meter bred och 0,5 meter hög. Består av 0,4-0,6 meter stora block.	Fornlämning
13	Stensträng	Löper delvis parallellt med objekt 12 på cirka 5 meters avstånd. 30 meter lång, 1,5 meter bred och 0,5 meter hög. Består av 0,3-0,5 meter stora mossbevuxna block.	Fornlämning
14	Bebyggelsegrund	Sentida. 15 x 5 meter stort.	
15	Möjligt läge för stenåldersboplats	Östsluttning. Tallskog. Storblickig terräng.	
16	Röse	På södra krönet av en bergstopp. Cirka 1,5 meter hög bestående av flera lager sten i blandade storlekar mellan 10 och 30 cm i diameter. Röset är runt med en diameter på cirka 17 meter. I mitten en 0,3 meter djup och 1,5 meter i diameter stor plundringgrop. Bevuxen med gran och enstaka björkar. En stig skär röset i dess östra perimeter.	Fornlämning
17	Röse	Ca 10 meter söder om röse 16. 1-1,5 meter hög, uppbyggd av flera lager stenar i storlekar mellan 10 och 30 cm i diameter. Rösets diameter är cirka 18 m. En stig skär röset i dess östra perimeter.	Fornlämning
18	Möjligt läge för stenåldersboplats	Sadelläge mellan två höjder. Exponerar mot öster. Blockfri terräng.	
19	Bebyggelsegrund	Torplämning bestående av en 6x9 meter stor stengrund. 1,2 meter hög och 3 meter i diameter stor spisoröse av trasig tegel i grundens mitt. Husgrunden omges av en övervuxen trädgård med gamla fruktträd, en 2 meter bred och ca 10 meter lång övervuxen vägbank.	
20	Jordkällare	6x3 meter stor. Ligger i anslutning till husgrund 19. Bikupor i bruk finns på platsen.	

Referenser

BECKMAN-THOOR, K. 2008A. *Kraftledning Hagby-Danderyd: Uppland, Danderyd, Fresta, Sollentuna och Täby socknar*. Arkeologisk utredning, etapp 1. Riksantikvarieämbetet UV Mitt rapport 2008:1.

BECKMAN-THOOR, K. 2008B. *Komplettering för kraftledning Hagby-Danderyd: Uppland; Danderyd, Fresta, Sollentuna och Täby socknar*. Kompletterande arkeologisk utredning, etapp 1. Riksantikvarieämbetet UV Mitt rapport 2008:22.

BECKMAN-THOOR, K. 2009. *Komplettering 2 för kraftledning Hagby-Danderyd: Uppland, Danderyd och Täby socknar*. Kompletterande arkeologisk utredning, etapp 1. Riksantikvarieämbetet UV Mitt rapport 2009:8.

JONSSON, A. 2004. *Hagby golfbana. Arkeologisk utredning, etapp 1, inför planerad golfbana i Hagby, Täby socken och kommun, Uppland*. Rapport Stockholms läns museum 2004:32.

OLAUSSON, M. 2004. *Hagby. Uppland, Täby socken, Hagby, RAÄ 107, RAÄ 200, RAÄ 235-236, RAÄ 249 och RAÄ 254*. Riksantikvarieämbetet UV Mitt rapport 2004:18.

THEDÉEN, S. 2004. *Gränser i livet – gränser i landskapet: generationsrelationer och rituella praktiker i södermanländska bronsålderslandskap*. Stockholm.

Kartor

Terrängkartans blad 10I NO.

Fastighetskartans blad 10I 8f Enebyberg samt 10I9f Täby.

Historiska lantmäteriakter

RAK J133-10I8f53 Enebyberg. Ekonomiska kartan, 1951.

RAK J133-10I9f53 Täby. Ekonomiska kartan, 1952.

RAK J112-75-9 Sollentuna. Häradsekonomiska kartan, 1901-06.

LMS A108-17:1 Litsby nr 1-2, Täby socken, Stockholms län. Storskifte, 1762.

LMS A108-10:A12:27 Hagby nr 1-6 samt Litsby nr 1-2, Täby socken, Stockholms län. Geometrisk avmätning, 1688.

LMS A108-4:1 Ella nr 1-2, Täby socken, Stockholms län. Ägomätning, 1715.

LMS A108-33:1 Valla nr 1-3, Täby socken, Stockholms län. Ägodelning, 1719.

Tekniska och administrativa uppgifter

Arkeologikonsults projektnummer:	2009:2280
Länstyrelsens dnr:	431-09-12729
Uppdragsgivare:	Täby kommun
Typ av undersökning:	Särskild arkeologisk utredning etapp 1
Utförandetid:	24 och 27 maj 2009
Län:	Stockholm
Landskap:	Uppland
Socken:	Täby
Projektledare:	Alexander Gill
Fältpersonal:	Alexander Gill, Mattias Ahlbeck
Rapportansvarig:	Alexander Gill
Kartor och layout:	Medea Huuva
Kvalitetsgranskning:	Mattias Ahlbeck
Utredningsområdets storlek:	ca. 70 hektar
Fynd:	Inga fynd har tillvaratagits

Arkeologikonsult Tel 08-590 840 41
Box 466 Fax 08-590 725 41
194 04 Upplands Väsby www.arkeologikonsult.se



Rapporter från Arkeologikonsult 2009:2280